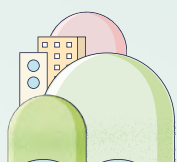
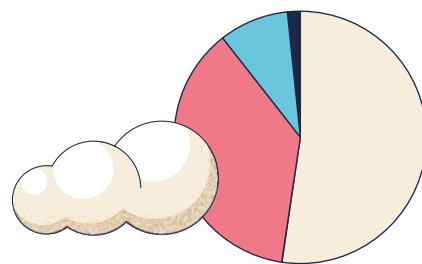


Cafdata, le site Open data de la Cnaf

| **Guide utilisateur**

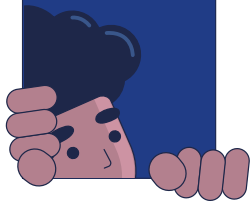




Sommaire

1	Cafdata, mode d'emploi	3
	> 1 734 séries réparties dans 124 jeux de données	3
	> Une page d'accueil facilitant l'accès aux informations	5
2	Exemples de recherches	8
	> Pour connaître rapidement les chiffres clés d'une région	8
	> Pour connaître le profil des allocataires d'une ville	10
	> La comparaison entre deux villes	14
	> Le retravail de fichier pour un utilisateur averti	15





1

Cafdata, mode d'emploi

1734 séries réparties dans 124 jeux de données

Les données concernent l'ensemble des foyers allocataires* percevant au moins une prestation légale délivrée par le réseau des 101 Caf de France (au sens de la métropole et des 5 départements d'Outre-mer). Seules les prestations de l'aide d'urgence aux victimes de violences conjugales (AVVC) et de l'allocation au décès de l'enfant (ADE) ne sont pas prises en compte. Les données sont ventilées selon l'âge du responsable du dossier de la Caf, la situation familiale ainsi que le quotient familial du foyer.

Les données présentées concernent uniquement les foyers bénéficiaires relevant du régime général, soit 97 % de l'ensemble d'entre eux en France (les 3 % restant relèvent de la Mutuelle sociale agricole).

Les données sont disponibles à plusieurs échelles géographiques : nationales, départementales, intercommunales (notamment au niveau des Établissements publics de coopération intercommunale [EPCI]) et communales. La localisation géographique correspond au lieu de résidence des foyers allocataires, ce qui facilite le rapprochement avec d'autres sources, notamment celles de l'INSEE.

Les données sont « floutées » pour garantir le secret statistique et éviter toute forme de réidentification d'un allocataire : elles sont arrondies au multiple de 5 le plus proche.

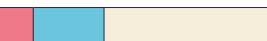
Tous les jeux de données mis à disposition sur le site sont librement réutilisables conformément aux conditions relatives à la diffusion des informations publiques.

Quelles sont les périodes couvertes par ces données ? À quelle fréquence sont-elles mises à jour ?

Aux niveaux national, régional et départemental, les données relatives aux prestations légales sont mensuelles (hormis pour l'Allocation de rentrée scolaire [ARS], versée une fois par an) et remontent jusqu'à 2016.

* Hors jeux techniques et jeux non floutés





Les données (hors l'ARS) à l'échelle des EPCI et des communes sont présentées uniquement pour le mois de décembre et remontent à 2020, en ayant été préalablement géolocalisées par l'INSEE.

Les séries relatives à l'allocation de rentrée scolaire (ARS) sont présentées uniquement au titre du mois de décembre depuis 2016 pour les niveaux national, régional et départemental et depuis 2020 à l'EPCI et au niveau communal.

D'où viennent ces données ?

Elles sont issues de fichiers de gestion des Caf qui sont ensuite exploités par la DSER à des fins statistiques. Les données relatives aux prestations légales sont extraites de l'outil informatique de gestion des prestations légales des Caf, qui calcule les droits de l'ensemble des foyers allocataires.

Les droits des foyers allocataires présentés dans les séries statistiques sont issus d'une photographie 6 mois après le mois de droit (ainsi les données au titre du mois de janvier sont extraites en juillet), et sont ainsi considérées comme « consolidés » : cela signifie que ce délai permet de prendre en compte d'éventuelles mises à jour de dossiers (liées à des changements de situation professionnelle ou familiale ou encore de ressources).



Sur Cafdata,
retrouvez dans
le glossaire
l'explication des
termes utilisés
sur le site

Exemple : qu'est-ce qu'un foyer allocataire Caf ?

Du point de vue des Caf, le terme de foyer allocataire recouvre l'ensemble des personnes qui vivent sous le même toit et qui sont solidaires financièrement, c'est-à-dire qu'elles participent financièrement ou matériellement aux charges du foyer.

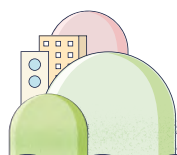
Une personne ne peut appartenir qu'à un seul foyer allocataire. En revanche, le nombre de personnes rattachées à un foyer peut varier selon la prestation légale considérée.

Par exemple, les bornes d'âges définissant les enfants à prendre en compte varient selon la prestation considérée (moins de 20 ans pour les allocations familiales contre moins de 25 ans pour le revenu de solidarité active).



BON À SAVOIR

En haut à droite de la page d'accueil du site, un onglet « **Inscription** » permet de créer un compte, prévu pour sauvegarder l'historique de ses recherches



Une page d'accueil facilitant l'accès aux informations

Cette page d'accueil est découpée en 3 zones (le bandeau, les thèmes, les chiffres clés et les informations), afin de guider l'internaute vers les informations essentielles.

1 Le bandeau de navigation et l'illustration de la page d'accueil.

2 Les thèmes de données accessibles via des boutons.

3 Les chiffres clés et les informations complémentaires.

Navigation
Cafdata Données Visualisations Outils Ressources Publications Connexion Inscription

Zone 1 (Bandeau)
Cafdata
Le site Open data de la Caisse nationale des Allocations familiales

Zone 2 (Thèmes)
Exemple : RSA, département ou situation familiale

- Données générales
- Petite enfance
- Enfance et jeunesse
- Handicap et autonomie
- Logement
- Solidarité et soutien à l'activité
- Soutien aux familles

Zone 3 (Chiffres clés)
Bienvenue sur le site Open data de la Caisse nationale des Allocations familiales (Cnaf)
La Direction des statistiques, des études et de la recherche (DSER) propose en **open data des données statistiques mensuelles ou annuelles**, homogènes, qui permettent de décrire la situation des allocataires. Cette situation est observée avec suffisamment de recul (6 mois) pour être considérée comme stable. Elle propose également un bilan annuel des dépenses tous régimes de la branche famille. **Découvrez tous les jeux de données ouverts**, librement réutilisables selon les conditions relatives à la diffusion des informations publiques.

Présentation de la DSER sur café:
Guide des prestations 2024 Caf - Métropole
Guide des prestations 2024 Caf - DOM

Explorer nos données sur un territoire
Voir les données à l'échelle de:
La France entière
Une région
Un département
Une EPCI
Une commune

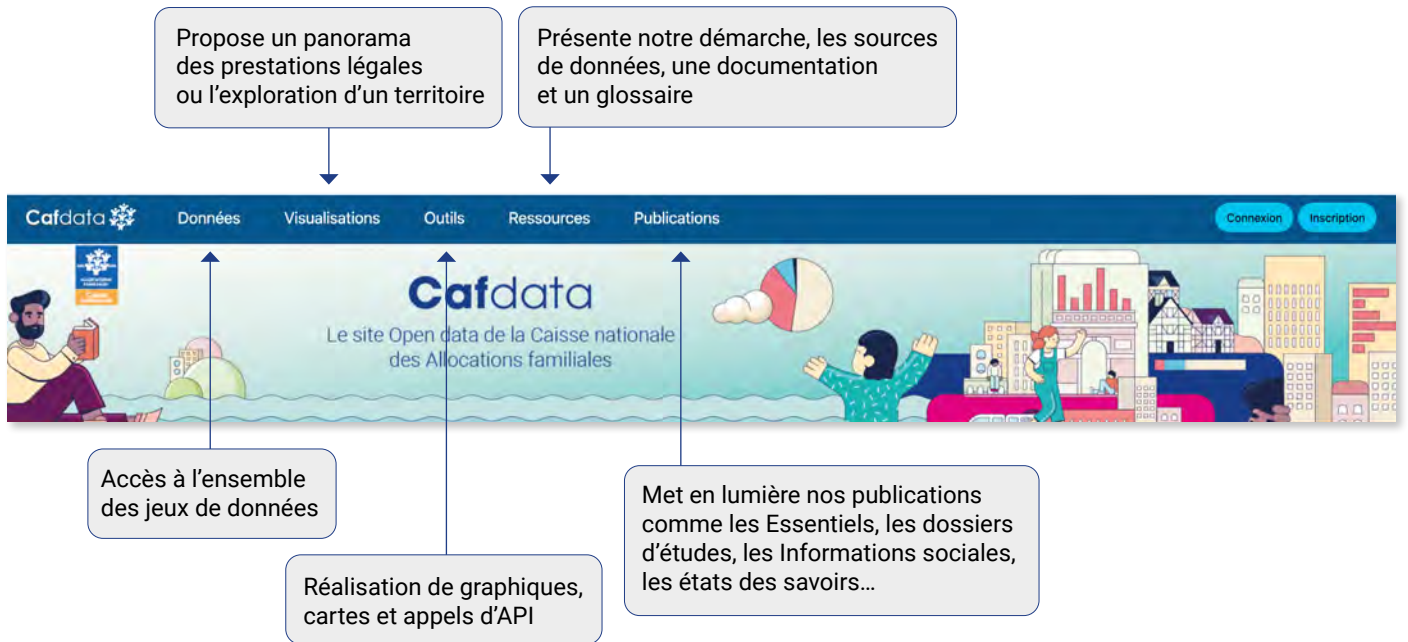
Chiffres clés

- 13 397 211 Foyers allocataires bénéficiaires d'au moins une prestation légale, août 2024
- 6 603 270 635 € Montant total des prestations versées, août 2024
- 60,3% Taux de couverture national d'accueil du jeune enfant 2022

Informations complémentaires

- Données à la une**
 - Taux de couverture d'accueil du jeu... 3 554 téléchargements
 - AL - Répartition des allocataires selo... 2 131 téléchargements
 - Taux de couverture d'accueil du jeu... 1 889 téléchargements
 - Toutes prestations - Répartition des ... 1 613 téléchargements
- À paraître prochainement**
 - Données nationales et départementales relatives aux prestations légales au titre de septembre 2024 (28 mars 2025)
 - Données nationales et départementales relatives aux prestations légales au titre de octobre 2024 (28 avril 2025)
 - Données nationales et départementales relatives aux prestations légales au titre de novembre 2024 (28 mai 2025)
- Accéder à notre LinkedIn**
 - Direction des statistiques, des études et de la recherche - DSER
 - Infos: Les missions de la Direction des statistiques, des études et de la recherche de la Caisse nationale des Allocations familiales sont: décrire les acteurs des politiques familiales et sociales; apporter expertise en statistique et données en appui des projets opérationnels et du pilotage interne de la Branche famille; et alimenter le débat public par la diffusion d'études, de recherches et d'évaluations.
 - La Direction est composée de 3 départements: statistiques, système d'information et big data; analyses statistiques et économiques; recherches, études et valorisation scientifiques.
 - Coordination de l'Observatoire national de la petite enfance (Onape); Animation du réseau des chargés d'études statistiques des Caf (Percipaf).

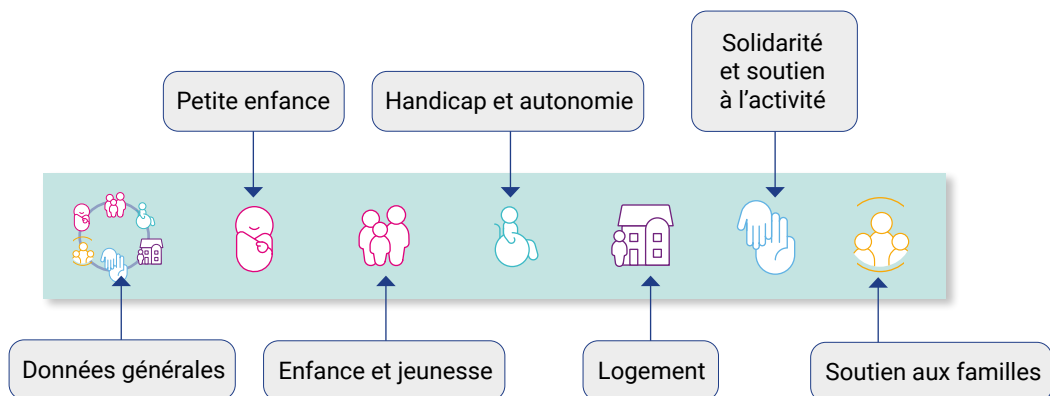
1 Le bandeau



2 Les thèmes



Liste des thématiques



3 Les chiffres clés et informations

Cette partie présente trois chiffres clés qui peuvent évoluer

The dashboard displays three key figures in a row, each with a circular icon of people and a 'Source' link below it:

- 13 397 211**: Foyers allocataires bénéficiaires d'au moins une prestation légale, août 2024
- 6 603 270 635 €**: Montant total des prestations versées, août 2024
- 60,3%**: Taux de couverture national d'accueil du jeune enfant 2022

Below these are three sections:

- Données à la une**: A list of four data items with download counts:
 - Taux de couverture d'accueil du j... (3 498 téléchargements)
 - AL - Répartition des allocataires ... (2 095 téléchargements)
 - Taux de couverture d'accueil du j... (1 851 téléchargements)
 - Toutes prestations - Répartition ... (1 584 téléchargements)
- À paraître prochainement**: A list of three upcoming data releases with dates:
 - Données nationales et départementales relatives aux prestations légales au titre de septembre 2024 (28 mars 2025)
 - Données nationales et départementales relatives aux prestations légales au titre de octobre 2024 (28 avril 2025)
 - Données nationales et départementales relatives aux prestations légales au titre de novembre 2024 (28 mai 2025)
- Accéder à notre LinkedIn**: A LinkedIn profile card for 'Direction des statistiques, des études et de la recherche - DSER' with a '+ Suivre' button.

Cette partie liste les jeux de données les plus téléchargés

Cette partie informe sur les dates de sorties des jeux à paraître

Cette partie permet un accès direct au fil LinkedIn de la DSER



2 Exemples de recherches

1 Pour connaître rapidement les chiffres clés d'une région

On accède au Panorama des prestations légales via le menu Visualisations du bandeau :



Petite enfance

Au moins une prestation petite enfance 24 468 foyers	Montant total versé 8 127 865 €
--	---

Prime naissance
ou adoption
582 foyers

Allocation de base
19 848 foyers

Complément
mode de garde
7 527 foyers

Prestation partagée
d'éducation de l'enfant
2 372 foyers

Enfance et jeunesse

Au moins une prestation enfance et jeunesse (hors ARS) 75 019 foyers	Montant total versé (hors ARS) 21 633 489 €
--	---

Allocations familiales
67 549 foyers

Complément familial
11 110 foyers

Allocation
de soutien familial
13 989 foyers

Allocation
de rentrée scolaire*
0 foyers

* données associées uniquement en absence

Handicap et autonomie

Au moins une prestation handicap et autonomie 32 144 foyers	Montant total versé 23 206 878 €
---	--

Allocation
adulte handicapé
24 394 personnes

Allocation journalière
du proche aidant
28 personnes

Allocation journalière
de présence parentale
279 personnes

Allocation d'éducation
de l'enfant handicapé
8 156 foyers

Aides au logement

Au moins une prestation aide au logement 87 836 foyers	Montant total versé 20 411 677 €
--	--

Allocation de logement familial
17 206 foyers

Allocation de logement social
37 752 foyers

Aide personnalisée au logement
32 878 foyers

Solidarité et soutien à l'activité

Au moins une prestation solidarité et insertion 85 649 foyers	Montant total versé 23 479 654 €
---	--

Revenu de solidarité active
16 914 foyers

Prime d'activité
73 796 foyers

Revenu de solidarité outre-mer
0 foyers

International

Au moins une prestation internationale 826 foyers	Montant total versé 1 098 000 €
---	---

Allocation migrant
30 foyers

Complément différentiel
0 foyers

Allocation différentielle
796 foyers

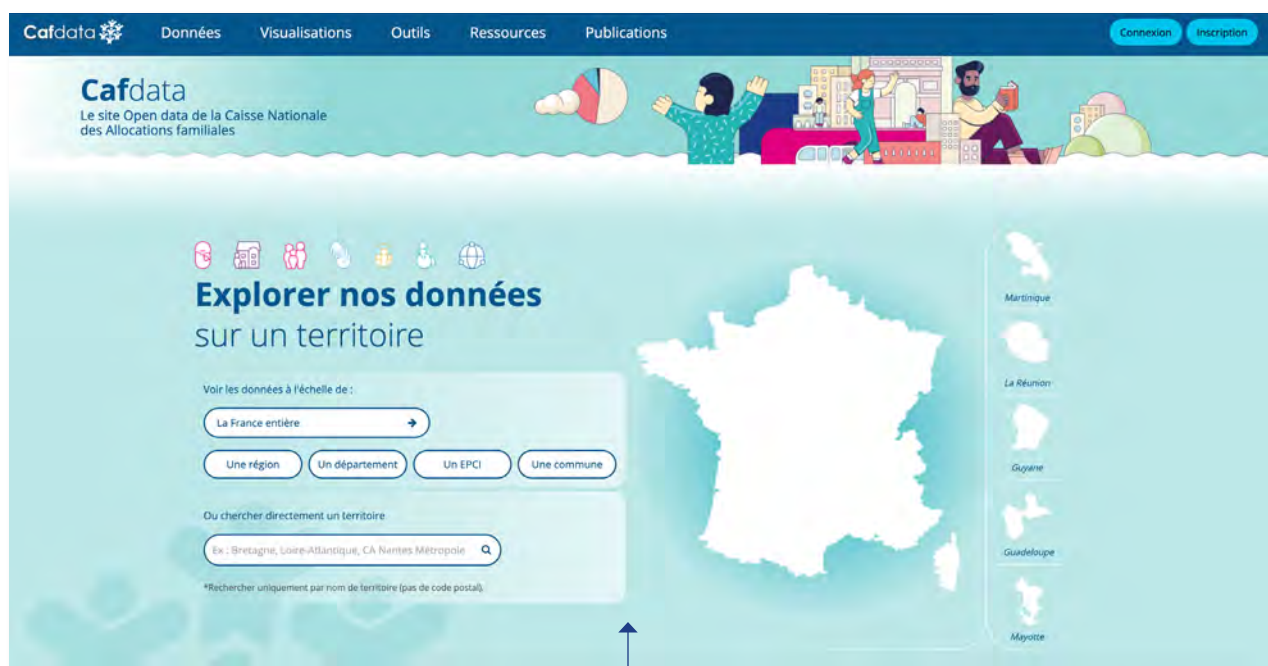


2 Pour connaître le profil des allocataires d'une ville

On accède à la Datavisualisation, soit par le menu Visualisations > Explorer un territoire > du bandeau, soit par la page d'accueil en cliquant directement sur la carte :



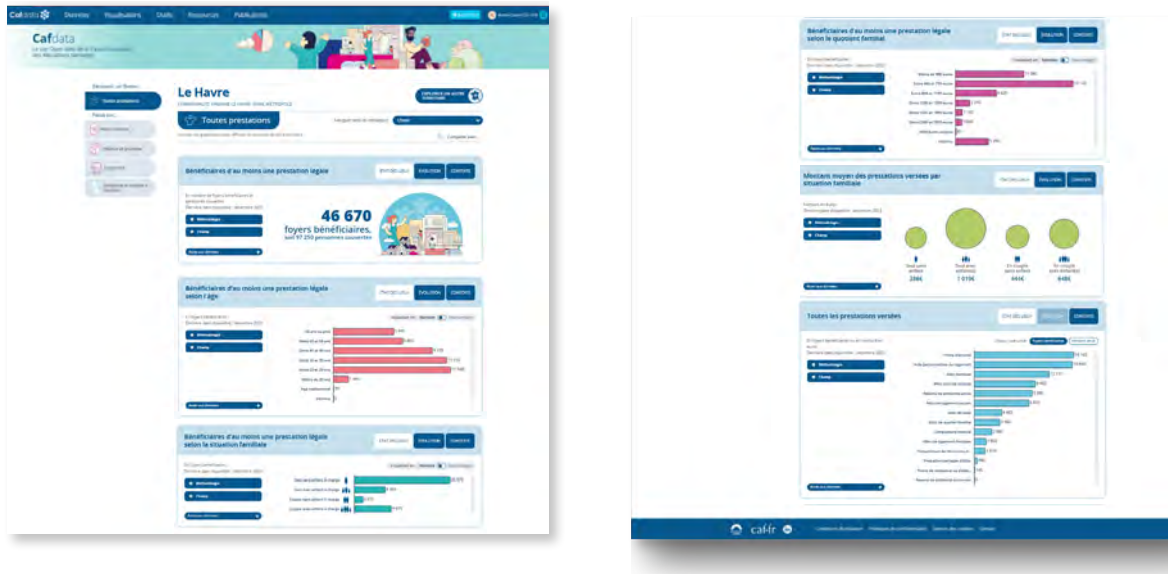
ou



Recherche par France entière, région, département, Établissement public de coopération intercommunale (EPCI) ou par commune.



Voici la datavisualisation pour une recherche effectuée sur le Havre

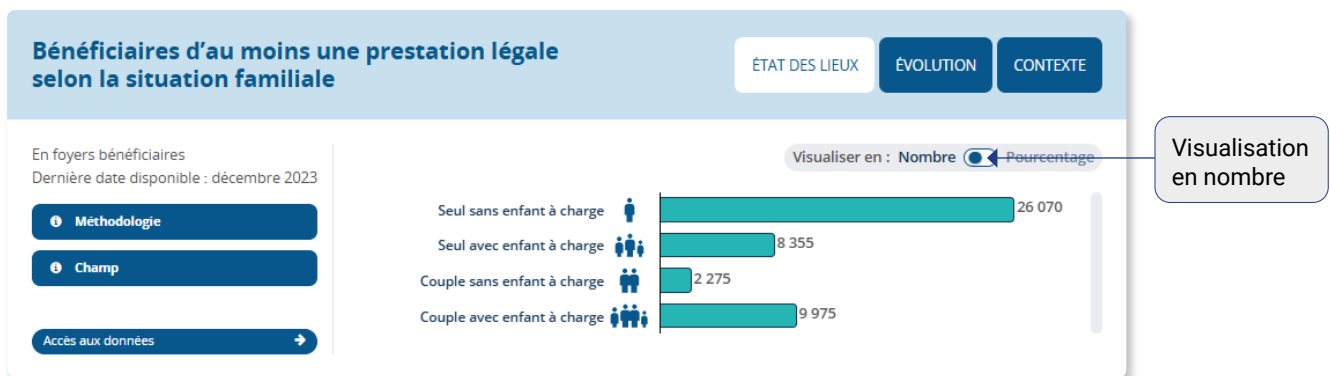
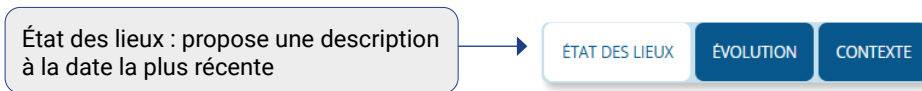


Les bénéficiaires peuvent être classés selon plusieurs critères :

- L'âge du responsable de dossier
- La situation familiale
- Le quotient familial
- Les montants versés

En croisant ces différentes dimensions, la datavisualisation offre une meilleure compréhension des profils des bénéficiaires avec une lecture qui se fait en 3 parties :

> L'état des lieux



Bénéficiaires d'au moins une prestation légale selon la situation familiale

ÉTAT DES LIEUX

ÉVOLUTION

CONTEXTE

En foyers bénéficiaires
Dernière date disponible : décembre 2023

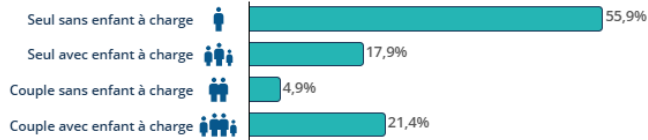
Visualiser en : Nombre Pourcentage

Visualisation en pourcentage

Méthodologie

Champ

Accès aux données



Méthodologie

Masquer

Les données à la commune et à l'EPCI sont floutées afin de garantir le secret statistique (cf. [collecte de données](#)). Aussi les foyers sont ventilés selon leurs caractéristiques, la sommes des modalités peut légèrement différer du volume global. Aussi, il est conseillé de retenir l'ordre de grandeur des résultats présentés. De même, les évolutions d'une année sur l'autre (onglet évolution) sont à relativiser selon la taille de la commune compte tenu de la méthodologie de floutage.

[Cliquez pour en savoir plus](#)

Champ

Masquer

Ensemble des foyers allocataires bénéficiaires d'au moins une prestation légale hors allocation de rentrée scolaire, allocation de décès de l'enfant et allocation aux victimes de violences conjugales

Proposées sous la forme d'un tableau, les données sont exportables et téléchargeables

Accès aux données

Date référence	Numéro commune	Age responsable dossier	Nom commune	Nombre foyers NDUR	Nombre perso	
1	Décembre 2020	01072	Moins de 20 ans	CEYZERIAT	0	0
2	Décembre 2020	01072	Entre 20 et 29 ans	CEYZERIAT	85	140
3	Décembre 2020	01072	Entre 40 et 49 ans	CEYZERIAT	185	650
4	Décembre 2020	01072	Entre 50 et 59 ans	CEYZERIAT	70	125
5	Décembre 2020	01072	Inconnu		0	0
6	Décembre 2020	01073	Age indéterminé		0	0
7	Décembre 2020	01073	Moins de 20 ans	CEYZERIEU	0	0
8	Décembre 2020	01073	Entre 20 et 29 ans	CEYZERIEU	20	40
9	Décembre 2020	01073	Entre 30 et 39 ans	CEYZERIEU	45	150
10	Décembre 2020	01073	Entre 50 et 59 ans	CEYZERIEU	15	30
11	Décembre 2020	01073	60 ans ou plus	CEYZERIEU	0	0
12	Décembre 2020	01074	Entre 30 et 39 ans	CHALAMONT	140	480
13	Décembre 2020	01074	Entre 50 et 59 ans	CHALAMONT	50	105

> L'évolution

ÉTAT DES LIEUX

ÉVOLUTION

CONTEXTE

Possibilité de cocher/décocher une ou plusieurs catégories

- Désélectionner toutes les parts
- Seul sans enfant à charge
 - Seul avec enfant à charge
 - Couple sans enfant à charge
 - Couple avec enfant à charge

Accès aux données

Bénéficiaires d'au moins une prestation légale selon la situation familiale

ÉTAT DES LIEUX

ÉVOLUTION

CONTEXTE

En foyers bénéficiaires
Dernière date disponible : décembre 2023

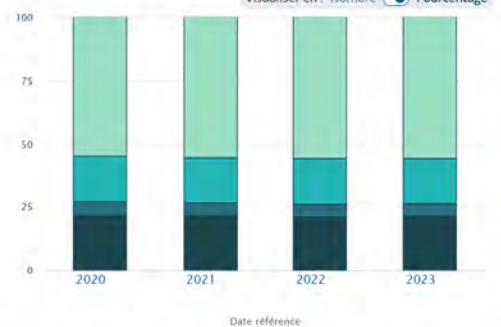
Visualiser en : Nombre Pourcentage

Méthodologie

Champ

- Désélectionner toutes les parts
- Seul sans enfant à charge
 - Seul avec enfant à charge
 - Couple sans enfant à charge
 - Couple avec enfant à charge

Accès aux données



> Le contexte

ÉTAT DES LIEUX ÉVOLUTION CONTEXTE

Possibilité de choisir la catégorie



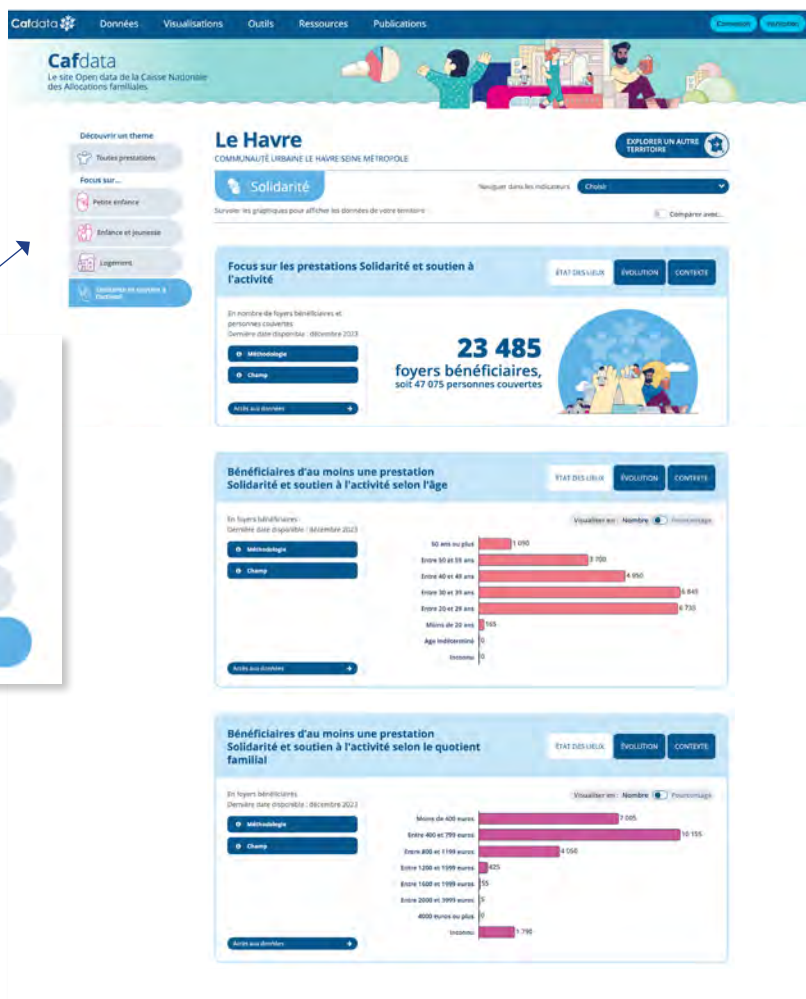
Possibilité d'afficher différents types de moyenne

Afficher : La moyenne nationale

Des focus sont proposés et classés par grandes thématiques avec des zooms sur certaines prestations.

Découvrir un theme

- Toutes prestations
- Focus sur...
- Petite enfance
- Enfance et jeunesse
- Logement
- Solidarité et soutien à l'activité



3 Pour comparer les allocataires du Havre à ceux de Rouen

Cafdata permet de comparer deux villes entre elles sur différents critères, afin d'analyser leurs situations respectives en matière de prestations. Les contextes sont accessibles uniquement si les deux territoires appartiennent au même ensemble (deux villes d'un même département).

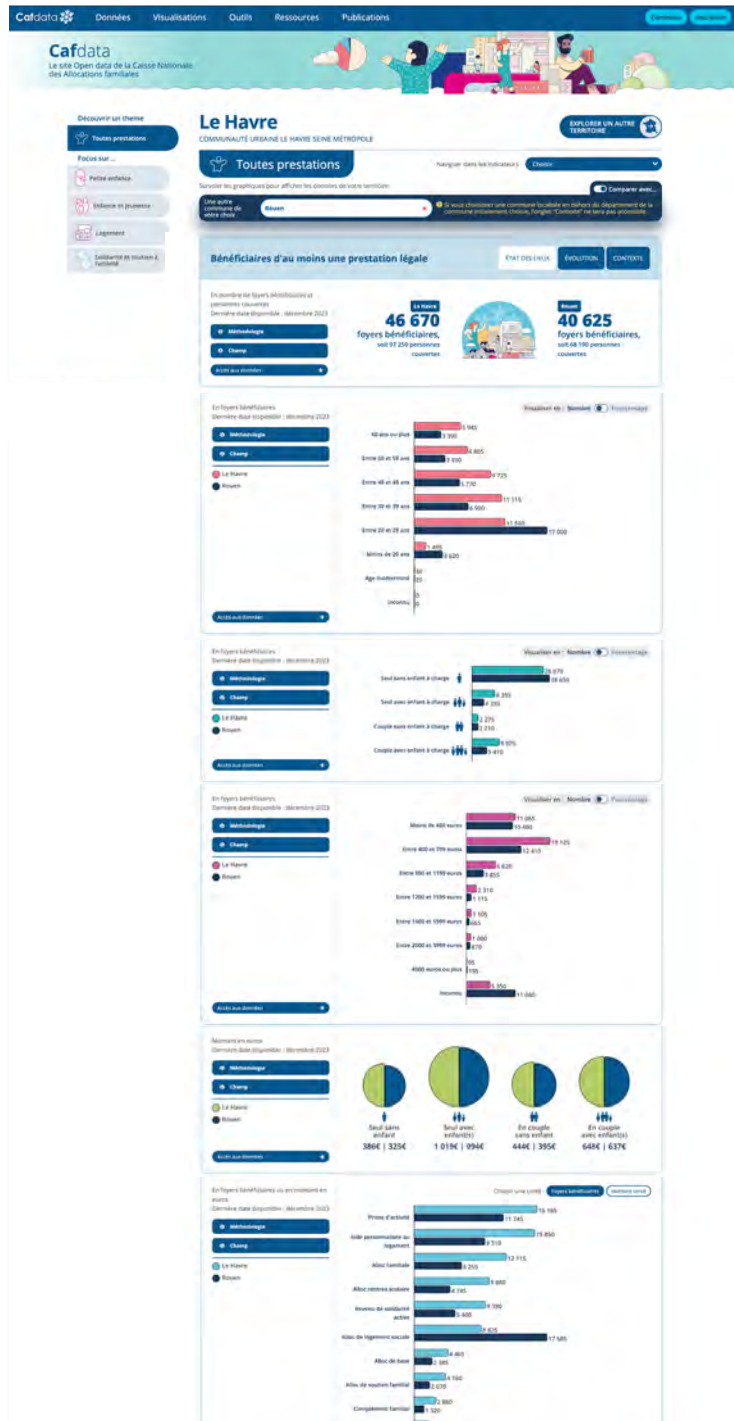
Survoler les graphiques pour afficher les données de votre territoire

Comparer avec...

Une autre commune de votre choix

ex : Nantes, Batz-sur-mer, Évreux...

Si vous choisissez une commune localisée en dehors du département de la commune initialement choisie, l'onglet "Contexte" ne sera pas accessible



4 Pour retravailler la répartition des foyers bénéficiaires des Allocations familiales par situation familiale dans l'Allier.

165 jeux de données

Tri des jeux Le + de téléchargements

Modifié Populaires A-Z

Filtres

Trouver un jeu de données...

Thèmes

- Données générales 21
- Enfance et jeunesse 36
- Handicap et autonomie 25
- International 12
- Logement 34
- Petite enfance 33
- > Plus

Niveau géographique

- Commune 14
- Département 46
- EPCI 14
- National 47
- Région 2

Périodicité

- Annuelle 36
- Mensuelle 87

Labellisé

- Non 62
- Oui 70

Mots clés

- minima sociaux 39
- RSA 32
- PA 30
- CMG 28
- AAH 23
- AF 23
- > Plus

Cafdata **Données** Visualisations Outils Ressources Publications

165 jeux de données

Tri des jeux Le + de téléchargements

Modifié Populaires A-Z

Filtres

Trouver un jeu de données...

Thèmes

- Données générales 21
- Enfance et jeunesse 36
- Handicap et autonomie 25
- International 12
- Logement 34
- Petite enfance 33
- > Plus

Niveau géographique

- Commune 14
- Département 46
- EPCI 14
- National 47
- Région 2

Périodicité

- Annuelle 36
- Mensuelle 87

Labellisé

- Non 62
- Oui 70

Mots clés

- minima sociaux 39
- RSA 32
- PA 30
- CMG 28
- AAH 23
- AF 23
- > Plus

Télécharger le catalogue

Ce catalogue est disponible aux formats suivants:

- XLSX
- CSV
- RDF/XML (DCAT)

Taux de couverture d'accueil du jeune enfant [Communaux]

L'indicateur du taux de couverture rapporte le nombre de places offertes pour tous les accueils formels aux enfants de moins de 3 ans, à l'échelle communale, pour les communes de plus de 10 000 habitants, depuis 2017. Il vise à estimer une offre théorique au mois de décembre de l'année N et ne prend pas en compte le fait qu'une place puisse être vacante ou au contraire utilisée par plusieurs enfants.

Producteur: Caisse nationale des Allocations familiales
Thèmes: Petite enfance
Méthode: 3 octobre 2024 18:30
Périodicité: Annuelle
Date début: 2017-12-31

AL - Répartition des allocataires selon la zone géographique [Département]

Bénéficiaires mensuels des aides au logement (AL) selon la zone géographique ou logement, à l'échelle départementale, depuis 2016. Ce jeu présente le répartition des foyers allocataires et du montant total de prestations versés.

Producteur: Caisse nationale des Allocations familiales
Thèmes: Logement
Méthode: 29 mai 2025 03:08
Périodicité: Mensuelle
Date début: 2016-01-06

Taux de couverture d'accueil du jeune enfant [EPCI]

L'indicateur du taux de couverture rapporte le nombre de places offertes pour tous les accueils formels aux enfants de moins de 3 ans, à l'échelle EPCI, depuis 2017. Il vise à estimer une offre théorique au mois de décembre de l'année N et ne prend pas en compte le fait qu'une place puisse être vacante ou au contraire utilisée par plusieurs enfants.

Producteur: Caisse nationale des Allocations familiales
Thèmes: Petite enfance
Méthode: 3 octobre 2024 18:30
Périodicité: Annuelle
Date début: 2017-12-31

Toutes prestations - Répartition des allocataires selon la prestation [Communaux]

Bénéficiaires au titre de décembre d'un mois une prestation légale (hors ARSA, ADE et AVCC) par type de prestations à l'échelle communale depuis 2020. Ce jeu présente les foyers allocataires et les personnes couvertes. Les prestations légales couvrent les thématiques enfance-jeunesse, handicap-dépendance, logement, minima sociaux et international.

Producteur: Caisse nationale des Allocations familiales
Thèmes: Données générales, Petite enfance, Enfance et jeunesse, Handicap et autonomie, Logement, Solidarité et soutien à l'activité, international
Méthode: 14 mars 2025 09:44
Périodicité: Annuelle
Date début: 2020-10-31

Toutes prestations - Répartition des allocataires selon la prestation [Communaux]

Bénéficiaires au titre de décembre d'un mois une prestation légale (hors ARSA, ADE et AVCC) par type de prestations à l'échelle communale depuis 2020. Ce jeu présente les foyers allocataires et les personnes couvertes. Les prestations légales couvrent les thématiques enfance-jeunesse, handicap-dépendance, logement, minima sociaux et international.

Producteur: Caisse nationale des Allocations familiales
Thèmes: Données générales, Petite enfance, Enfance et jeunesse, Handicap et autonomie, Logement, Solidarité et soutien à l'activité, international
Méthode: 14 mars 2025 09:44
Périodicité: Annuelle
Date début: 2020-10-31

Toutes prestations - Répartition des allocataires selon la prestation [Départemental]

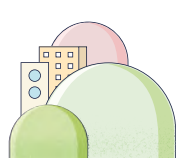
Bénéficiaires mensuels d'un mois une prestation légale (hors ARSA, ADE et AVCC) par type de prestations à l'échelle départementale depuis 2016. Ce jeu présente les foyers allocataires, les personnes couvertes et le montant total de prestations versées. Les prestations légales couvrent les thématiques enfance-jeunesse, handicap-dépendance, logement, minima sociaux et international. Ce jeu de données...

Producteur: Caisse nationale des Allocations familiales
Thèmes: Données générales, Petite enfance, Enfance et jeunesse, Handicap et autonomie, Solidarité et soutien à l'activité, international, international
Méthode: 29 mai 2025 03:08
Périodicité: Mensuelle
Date début: 2016-01-06

Taux de couverture d'accueil du jeune enfant [Département]

L'indicateur du taux de couverture rapporte le nombre de places offertes pour tous les accueils formels aux enfants de moins de 3 ans, à l'échelle départementale, depuis 2017. Il vise à estimer une offre théorique au mois de décembre de l'année N et ne prend pas en compte le fait qu'une place puisse être vacante ou au contraire utilisée par plusieurs enfants.

Producteur: Caisse nationale des Allocations familiales
Thèmes: Petite enfance
Méthode: 3 octobre 2024 18:14
Périodicité: Annuelle
Date début: 2017-12-31



Des filtres peuvent être posés via la colonne de gauche et permettent de faire une première sélection dans les jeux de données.

Nous en avons choisi quatre :



Données sur lesquelles, nous pouvons appliquer de nouveaux filtres.

Date référence

2024	64
Août	8
Juillet	8
Juin	8
Mai	8
Avril	8
Mars	8
> Plus	

Lieu résidence

AUVERGNE RHONE ALPES	768
AIN	64
ALLIER	64
ARDECHE	64
CANTAL	64
DROME	64
HAUTE LOIRE	64
HAUTE SAVOIE	64
ISERE	64
LOIRE	64
PUY DE DOME	64
RHONE	64
SAVOIE	64
> Moins	
BOURGOGNE FRANCHE COMTE	512
BRETAGNE	256
CENTRE VAL DE LOIRE	384
CORSE	128
GRAND EST	640
GUADELOUPE	64
GUYANE	64
HAUTS DE FRANCE	320
ILE DE FRANCE	512
LA REUNION	64
MARTINIQUE	64
MAYOTTE	64
NORMANDIE	320
NOUVELLE AQUITAINE	768
OCCITANIE	832
> Moins	

Situation familiale

Couple avec 1 enfant à charge	8
Couple avec 2 enfants à charge	8
Couple avec 3 enfants ou plus à charge	8
Couple sans enfant à charge	8
Seul avec 1 enfant à charge	8
Seul avec 2 enfants à charge	8

Filtres actifs 🗑️ Tout effacer

- Situation familiale** Couple avec 1 enfant à charge
- Situation familiale** Couple avec 2 enfants à charge
- Situation familiale** Couple avec 3 enfants ou plus à charge
- Situation familiale** Seul avec 1 enfant à charge
- Situation familiale** Seul avec 2 enfants à charge
- Situation familiale** Seul avec 3 enfants ou plus à charge
- Lieu résidence** ALSACE CHAMPAGNE ARDENNE LORRAINE
- Lieu résidence** AUVERGNE RHONE ALPES/ALLIER
- Date référence** 2024/08



1

- Informations
- Tableau
- Analyse
- Export
- API

Informations Tableau Analyse Export API

Bénéficiaires mensuels d'au moins une prestation légale (hors ARS, ADE et AVVC) par type de prestations selon la situation familiale, à l'échelle départementale, depuis 2016. Ce jeu présente les foyers allocataires, les personnes couvertes et le montant total de prestations versées. Les prestations légales couvrent les thématiques enfance-jeunesse, handicap-dépendance, logement, minima sociaux, international (<https://www.caf.fr/allocataires/aides-et-demarches/droits-et-prestations>).

Identifiant du jeu de données: `s_sitfam_d_dep`

Téléchargements: 841

Thèmes: Données générales, Petite enfance, Enfance et jeunesse, Handicap et autonomie, Logement, Solidarité et soutien à l'activité, International
Mots clés: prestations légales, bénéficiaires caf, allocataires caf, RSA, PA, AAH, AJPA, CF, AF, PreParE, CMG, PN, AB, ASE, AJPP, AEEH, AL, RSQ, AMI
Licence: Licence Ouverte v2.0 (Étalab)
Modifié: 28 février 2025 03:16
Producteur: Caisse nationale des Allocations familiales
Date début: 6 janvier 2016
Labellisé: true
Périodicité: Mensuelle
Niveau géographique: Département

Territoire: France

Suivre les mises à jour: [Suivre les mises à jour](#)

En vous abonnant à ce jeu de données, le producteur pourra vous envoyer une notification par email s'il estime que des changements importants ont eu lieu.

Dernier traitement: 28 février 2025 03:16 (métadonnées)
28 février 2025 03:16 (données)

DCAT

Fréquence de mise à jour: Mensuelle
Emplacement: France
Couverture temporelle: Date de début: 1 juin 2016 12:00
Couverture temporelle: Date de fin: 31 décembre 2099 10:59

Modèle de données

Date référence

Mois de droit	Nom (identifiant)	Type	Exemple
	streffine	date	2024-04

Numéro département

Numéro du département de résidence	Nom (identifiant)	Type	Exemple
	numdep	text	45

Nom département

Nom du département de résidence	Nom (identifiant)	Type	Exemple
	nomdep	text	45

Numéro région

Numéro de la région de résidence	Nom (identifiant)	Type	Exemple
	numreg	text	45

Nom région

Nom de la région de résidence	Nom (identifiant)	Type	Exemple
	nomreg	text	auvergne-rhône-alpes

Situation familiale

Situation familiale au fonction de la prestation perçue	Nom (identifiant)	Type	Exemple
	sitfam_d	text	002 (pas de enfants ou plus de 100€)

Nombre foyers NDUR

Nombre de foyers bénéficiaires d'au moins une prestation légale selon la situation familiale	Nom (identifiant)	Type	Exemple
	indfoc_mbr	int	1000

Il s'agit du nom des variables utilisées



2

[Informations](#)
[Tableau](#)
[Analyse](#)
[Export](#)
[API](#)

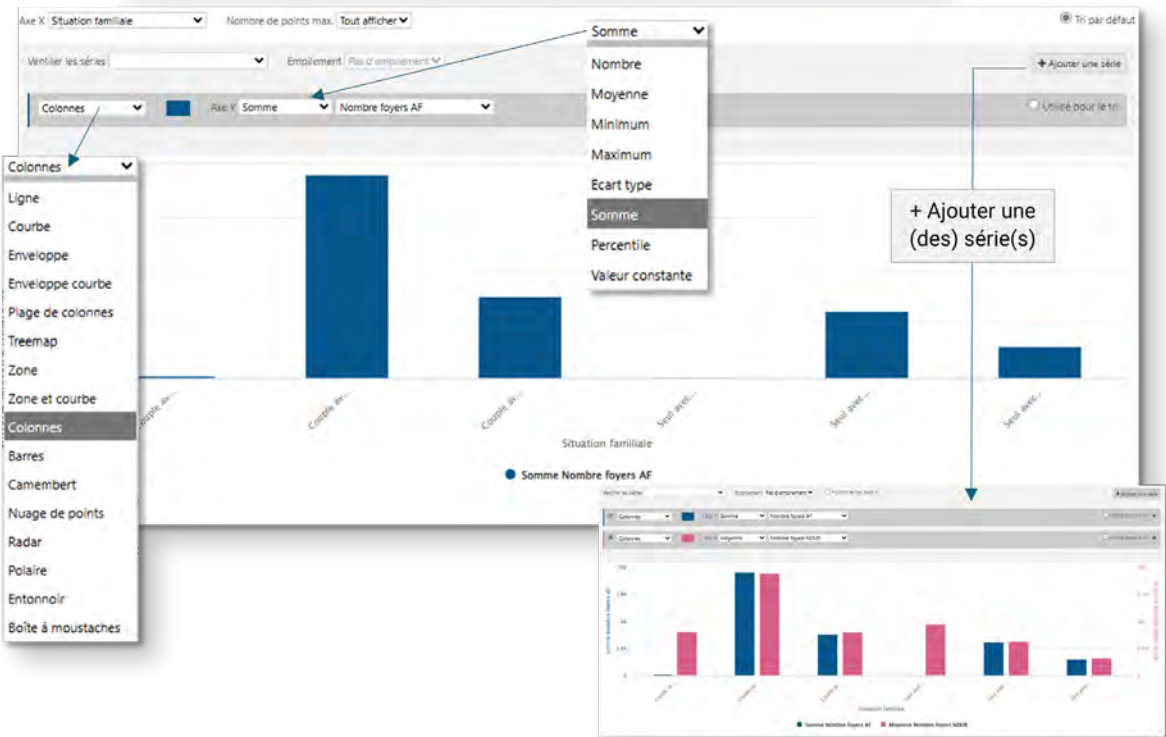
Toutes prestations - Répartition des allocataires selon la prestation et la situation familiale [Départemental]

[Informations](#)
[Tableau](#)
[Analyse](#)
[Export](#)
[API](#)

	Date référence	Numéro département	Nom département	Numéro région	Nom région	Situation familiale	Nombre foyers NDUR
1	Août 2024	03	ALLIER	84	AUVERGNE RHONE ALPES	Couple avec 3 enfants ou plus à cha...	4 020
2	Juillet 2024	03	ALLIER	84	AUVERGNE RHONE ALPES	Seul avec 1 enfant à charge	4 731
3	Juillet 2024	03	ALLIER	84	AUVERGNE RHONE ALPES	Seul avec 2 enfants à charge	3 182
4	Juillet 2024	03	ALLIER	84	AUVERGNE RHONE ALPES	Couple avec 3 enfants ou plus à cha...	4 032
5	Août 2024	03	ALLIER	84	AUVERGNE RHONE ALPES	Seul avec 1 enfant à charge	4 728
6	Août 2024	03	ALLIER	84	AUVERGNE RHONE ALPES	Couple avec 2 enfants à charge	9 438
7	Juin 2024	03	ALLIER	84	AUVERGNE RHONE ALPES	Couple avec 1 enfant à charge	4 055
8	Mai 2024	03	ALLIER	84	AUVERGNE RHONE ALPES	Seul avec 1 enfant à charge	4 699
9	Mai 2024	03	ALLIER	84	AUVERGNE RHONE ALPES	Couple avec 1 enfant à charge	4 022
10	Août 2024	03	ALLIER	84	AUVERGNE RHONE ALPES	Couple avec 1 enfant à charge	4 041
11	Avril 2024	03	ALLIER	84	AUVERGNE RHONE ALPES	Couple avec 1 enfant à charge	4 000
12	Avril 2024	03	ALLIER	84	AUVERGNE RHONE ALPES	Couple avec 3 enfants ou plus à cha...	4 075
13	Mars 2024	03	ALLIER	84	AUVERGNE RHONE ALPES	Seul avec 1 enfant à charge	4 660
14	Mars 2024	03	ALLIER	84	AUVERGNE RHONE ALPES	Seul avec 2 enfants à charge	3 176
15	Janvier 2024	03	ALLIER	84	AUVERGNE RHONE ALPES	Seul avec 1 enfant à charge	4 653
16	Février 2024	03	ALLIER	84	AUVERGNE RHONE ALPES	Couple avec 3 enfants ou plus à cha...	4 050
17	Janvier 2024	03	ALLIER	84	AUVERGNE RHONE ALPES	Couple avec 1 enfant à charge	4 032
18	Août 2024	03	ALLIER	84	AUVERGNE RHONE ALPES	Seul avec 2 enfants à charge	3 178
19	Juin 2024	03	ALLIER	84	AUVERGNE RHONE ALPES	Seul avec 2 enfants à charge	3 173
20	Juin 2024	03	ALLIER	84	AUVERGNE RHONE ALPES	Couple avec 3 enfants ou plus à cha...	4 050
21	Janvier 2024	03	ALLIER	84	AUVERGNE RHONE ALPES	Couple avec 2 enfants à charge	9 519
22	Janvier 2024	03	ALLIER	84	AUVERGNE RHONE ALPES	Couple avec 3 enfants ou plus à cha...	4 041

3

[Informations](#)
[Tableau](#)
[Analyse](#)
[Export](#)
[API](#)



4

Informations

Tableau

Analyse

Export

API

Informations

Tableau

Analyse

Export

API

Ce jeu de données est sous licence : Licence Ouverte v2.0 (Etalab)

Formats de fichiers plats

CSV

Jeu de données entier

Seulement les 6 enregistrements sélectionnés

Le CSV utilise le point-virgule (;) comme séparateur.

JSON

Jeu de données entier

Seulement les 6 enregistrements sélectionnés

Excel

Jeu de données entier

Seulement les 6 enregistrements sélectionnés

Formats de fichiers d'analyse de données

Parquet

Jeu de données entier

Seulement les 6 enregistrements sélectionnés

La spécification GeoParquet est prise en charge pour une meilleure gestion des données spatiales.

5

Informations

Tableau

Analyse

Export

API

Informations

Tableau

Analyse

Export

API

Ce jeu de données peut être utilisé via une API qui autorise la recherche et le téléchargement d'enregistrements avec plusieurs paramètres. Jetez un œil à la documentation de l'API et utilisez la console d'API complète pour essayer les autres API!

La console ci-dessous utilise le point d'entrée "Query dataset records" de l'API Explore 2.1.

Requête pour l'appel API

Hérité des filtres latéraux

refine

dtrefre:"2024/08"

lieures:"AUVERGNE RHONE ALPES/ALLIER"

sitfam_d:"Couple avec 1 enfant à charge"

sitfam_d:"Couple avec 2 enfants à charge"

sitfam_d:"Couple avec 3 enfants ou plus à charge"

sitfam_d:"Seul avec 2 enfants à charge"

sitfam_d:"Seul avec 1 enfant à charge"

sitfam_d:"Seul avec 3 enfants ou plus à charge"

dataset

s_sitfam_d_dep

select

ID ou jeu de données

Champs sélectionnés (documentation)

Résultats

```
{
  "total_count": 6,
  "results": [
    {
      "dtrefre": "2024-08",
      "numdep": "03",
      "numreg": "ALLIER",
      "numreg1": "84",
      "nomreg1": "AUVERGNE RHONE ALPES",
      "sitfam_d": "Couple avec 3 enfants ou plus à charge",
      "indfpy_ndur": 4820,
      "indfpy_ndur1": 21589,
      "indfpy_ndur2": 3964247,
      "indfpy_ndurpaje": 1206,
      "indfpy_ndurpaje1": 6658,
      "indfpy_ndurpaje2": 431831,
      "indfpy_gm": 31,
      "indfpy_gm1": 171,
      "indfpy_gm2": 33231,
      "indfpy_ab": 1066,
      "indfpy_ab1": 5933,
      "indfpy_ab2": 208549,
      "indfpy_cmg": 369,
      "indfpy_cmg1": 1512,
      "indfpy_cmg2": 123396,
      "indfpy_gprepre": 193,
      "indfpy_gprepre1": 1828,
      "indfpy_gprepre2": 66665,
      "indfpy_nduraj": 3824,
      "indfpy_nduraj1": 28687,
      "indfpy_nduraj2": 2283838,
      "indfpy_af": 3824,
      "indfpy_af1": 28687,
      "indfpy_af2": 1771930,
      "indfpy_cf": 2191
    }
  ]
}
```