

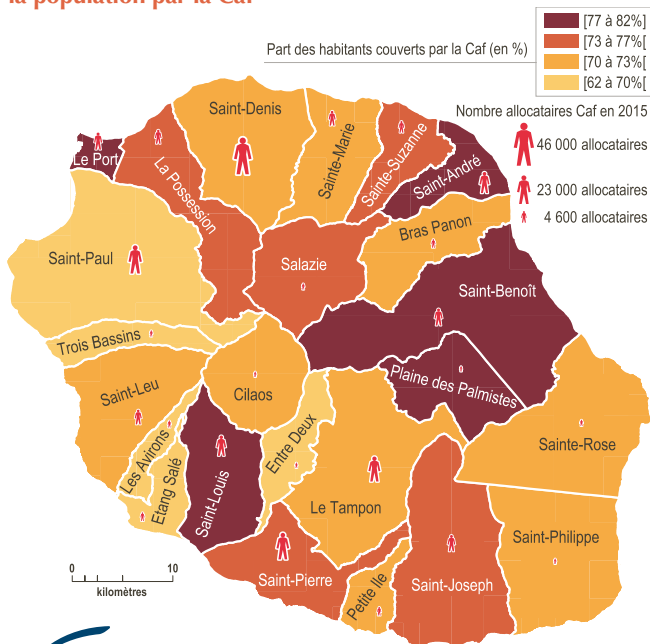
# PORTRAIT SOCIAL

## Caf de La Réunion

Fin 2015, 244 914 allocataires vivent dans le département de La Réunion, ce qui représente 615 251 personnes couvertes par les prestations versées par la Caf, soit 74% de la population réunionnaise.



Nombre d'allocataires et taux de couverture de la population par la Caf



La part de la population bénéficiaire des allocations versées par la Caf de La Réunion varie de 62 % à 82 % selon les communes.

	La Réunion	DOM	France entière
Nombre d'allocataires	244 914	523 390	11 288 008
Personnes couvertes	615 251	1 320 012	29 758 272
Population totale	835 103	1 866 891*	63 697 865
Taux de couverture Caf	74%	71%	47%
Estimation montant moyen prestations légales versées	583 €	510 €	444 €

Sources : CAF, FILEASC2015, BCA2015 - Estimation Insee en vigueur au 1er janvier (\* DOM sans Mayotte)

Le montant moyen estimé des prestations légales perçues par les allocataires de La Réunion en décembre 2015 est de 583 €. Il est supérieur de 73 € à la moyenne des Dom (Mayotte incluse) et supérieur de 139 € à la moyenne métropolitaine.

Un allocataire est un responsable de dossier, qui a perçu au moins une prestation légale au titre du mois de décembre 2015.

Les personnes couvertes par les prestations sont les allocataires, leurs conjoints ou concubins et les enfants et autres personnes qu'ils peuvent avoir à charge.

Le taux de couverture Caf est la part de la population totale qui est couverte par au moins une prestation légale.

Les structures familiales des allocataires réunionnais sont voisines de celles observées en France métropolitaine en ce qui concerne les personnes isolées et les couples sans enfant. La part des familles monoparentales est plus élevée dans les Dom qu'en France métropolitaine (+15 pts de %).

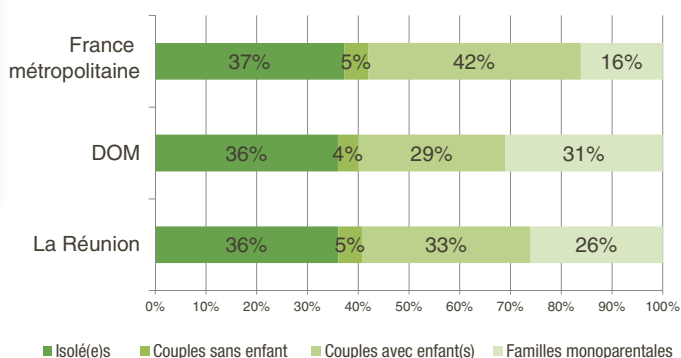
### Dépendance des allocataires aux prestations versées par la Caf

Taux de dépendance	Part des foyers allocataires		
	La Réunion	DOM	France métropolitaine
< 25%	30%	29%	56%
25-49%	14%	13%	15%
50-74%	9%	8%	7%
75-99%	6%	6%	5%
100%	41%	44%	17%

Source : Caf, BCA2015

Le taux de dépendance aux prestations est calculé pour la population dont les ressources sont connues, hors étudiants et personnes de plus de 65 ans.

### Profil des allocataires



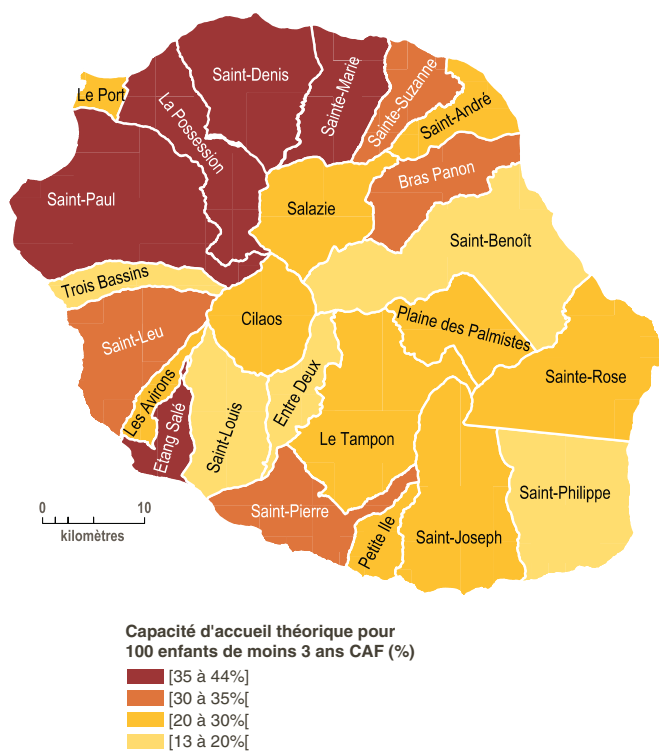
Source : Caf, BCA2015, FILEASC2015

Le taux de dépendance aux prestations de la Caf est la part de celles-ci dans l'ensemble des ressources des foyers allocataires, prestations comprises.

41% des allocataires de La Réunion sont dépendants à 100% des prestations (c'est-à-dire qu'il s'agit de leur seule source de revenus), contre 17% pour la France métropolitaine. 30% sont dépendants à moins de 25% des prestations contre 56% pour la France métropolitaine.

## Aider les familles à concilier vie professionnelle, vie familiale et vie sociale

### Capacité d'accueil théorique pour 100 enfants de moins de 3 ans



Sources : Caf, FILEASC2015, Académie de La Réunion, Conseil Général de la Réunion. © IGN ® Geofla 2015

La Caf finance l'accueil des enfants de moins de 3 ans par le biais d'équipements et de prestations individuelles. En 2015, la Caf de La Réunion compte 36 584 bénéficiaires de la prestation d'accueil du jeune enfant.

Avec un total de 11 955 places, la capacité théorique d'accueil de La Réunion s'élève en 2015 à environ 30 places pour 100 enfants de moins de 3 ans. Elle varie de 13% à 44% selon les communes.

9 communes du département sur 24 disposent d'une capacité d'accueil supérieure ou égale à 30 places pour 100 enfants de moins de 3 ans (dont 5 avec une capacité supérieure à 35 places). La Prestation partagée d'éducation de l'enfant (Prepa), peut être attribuée aux parents choisissant d'interrompre leur activité professionnelle pour élever leur enfant. Cette prestation a été attribuée à 816 allocataires et couvre 965 enfants de moins de 3 ans à La Réunion.

Modalités de calcul de la capacité théorique d'accueil pour 100 enfants de moins de 3 ans :

L'offre correspond au nombre de places disponibles pour les enfants de moins de 3 ans en établissements d'accueil du jeune enfant, en classes préélémentaires, auprès d'assistants maternels et par la garde des enfants par des salariés employés au domicile des parents. Cette offre est divisée par le nombre d'enfants de moins de 3 ans estimé dans le département.

## Soutenir la fonction parentale et faciliter les relations parents-enfants

### Allocataires percevant des prestations liées à l'entretien des enfants

PRESTATIONS	NB allocataires	Part des foyers allocataires		
		La Réunion	DOM	France métropolitaine
Allocations familiales	129 702	53%	55%	41%
Complément familial	15 444	6%	6%	7%
Allocation de soutien familial	38 038	16%	18%	6%
Allocation de rentrée scolaire	81 120	33%	34%	25%
Allocation d'éducation de l'enfant handicapé	4 027	2%	2%	2%
Prestation d'accueil du jeune enfant	36 584	15%	14%	18%

Source : Caf, FILEASC2015, BCA2015

La Caf contribue aux charges de la famille par le versement des prestations destinées à l'entretien des enfants. 53 % des allocataires de la Caf de La Réunion bénéficient des Allocations familiales, ce qui est supérieur à la moyenne métropolitaine (41%). Particularité des Dom, les Allocations familiales sont versées aux familles dès le premier enfant. Environ 21% des familles bénéficiaires sont concernées par cette mesure dont le montant mensuel est de 23,78€.

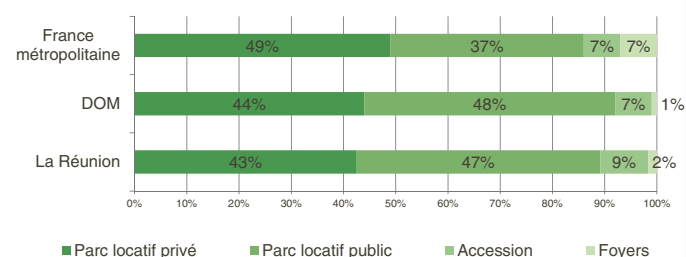
Intervenant à des moments clés de la vie des parents, la Caf a également versé, en 2015, l'Allocation de rentrée scolaire à 81 120 familles, le Complément familial à 15 444 familles, l'Allocation de soutien familial à 38 038 familles, la Prestation d'accueil du jeune enfant à 36 584 familles et l'Allocation d'éducation de l'enfant handicapé à 4 027 familles.

La Caf témoigne également de son engagement par la mise en oeuvre d'une offre diversifiée de soutien à la parentalité afin de mieux accompagner les parents dans leur rôle et leurs responsabilités parentales et éducatives. Ainsi, la Caf finance, entre autres, des actions retenues par le Réseau d'écoute, d'appui et d'accompagnement des parents (Reaap), des services de médiation familiale, des lieux d'accueil enfants-parents (Laep), des contrats locaux d'accompagnement à la scolarité, qui permettent de renforcer les liens entre les familles et l'école.

## Soutenir les familles dans leurs relations avec l'environnement

En matière de logement, les aides personnelles versées par la Caf constituent un axe majeur, l'objectif visant à réduire la part du budget des familles consacrée à ce poste de dépenses.

### Bénéficiaires d'une aide au logement selon la structure du parc



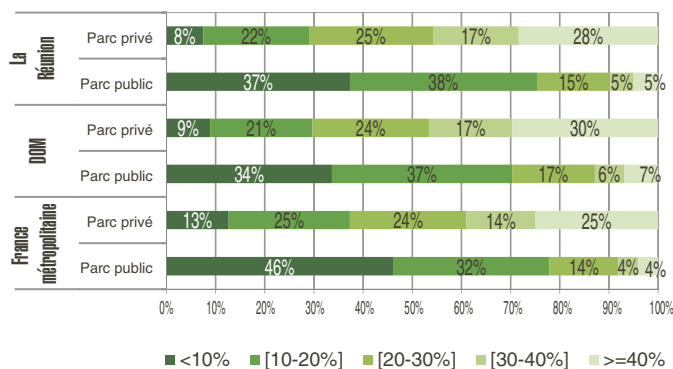
Source : Caf, BCA2015

En 2015, le département de La Réunion dénombre 113 544 bénéficiaires d'une aide au logement, soit 46 % des allocataires (contre 54 % en France métropolitaine). 279 206 personnes sont ainsi couvertes par les aides au logement (dont 224 709 par l'ALF et 54 497 par l'ALS). Enfin, 4 % de ces aides sont versées aux étudiants, contre 12 % en Métropole.

Plus de 2 allocataires réunionnais sur 5 résident dans le parc privé, une proportion inférieure à celle de la France métropolitaine (49 %).

47 % des aides concernent des allocataires résidant dans le parc locatif public. Les autres bénéficiaires sont accédants à la propriété (9 %) ou des allocataires résidant en foyers (2 %).

## Taux d'effort net des locataires bénéficiaires d'une aide au logement



Source : Caf, BCA2015

A La Réunion, 30 % des bénéficiaires d'une aide au logement dans le parc privé ont un taux d'effort inférieur à 20 % (contre 38 % en France métropolitaine). Dans le parc public, 37 % des bénéficiaires ont un taux d'effort inférieur à 10%.

Les allocataires réunionnais supportant un taux d'effort supérieur ou égal à 40 % sont 28 % dans le parc privé et seulement 5 % dans le parc public (contre 25 % et 4 % pour la Métropole).

Le taux d'effort net correspond à la part des ressources que les allocataires consacrent au paiement de leur loyer, après la perception de l'aide au logement.

## Créer les conditions favorables à l'autonomie, à l'insertion et au retour à l'emploi

Pour aider les personnes les plus démunies, la Caf de La Réunion verse le Revenu de solidarité active (Rsa), l'Allocation pour adultes handicapés (Aah) et le Revenu de solidarité (Rso).

En 2015, 118 225 foyers allocataires bénéficient du Rsa, 16 916 de l'Aah et 5 453 du RSO. Au total, ce sont 120 296 personnes qui bénéficient d'au moins un minima social, soit 49 % des allocataires de la Caf. Près de la moitié des bénéficiaires de minima dans les Dom (47 %) proviennent de La Réunion.

La pauvreté monétaire approchée à partir des ressources des allocataires offre des comparaisons entre les communes. À la fin de l'année 2015, on enregistre pour les Dom, 334 119 allocataires à bas revenus, c'est-à-dire vivant en dessous du seuil de 1 043 € par mois et par unité de consommation.

A La Réunion, 158 531 allocataires vivent sous le seuil des bas revenus, pour un taux d'allocataires à bas revenus de 69,8 % (contre 42 % pour la France métropolitaine).

A La Réunion, seulement 5 communes sur 24 ont un taux inférieur à 70 %.

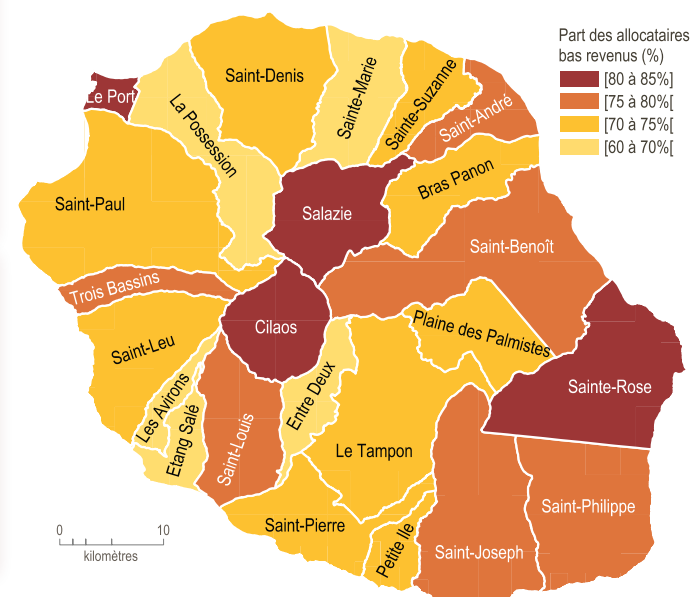
Le Revenu par unité de consommation (Ruc) est utilisé pour comparer le niveau de vie des ménages de compositions différentes. On le mesure en divisant les revenus annuels déclarés par l'allocataire par un nombre d'unités de consommation (1 pour le premier adulte, 0,5 pour les personnes de 14 ans ou plus, 0,3 pour les enfants de moins de 14 ans et 0,2 pour les familles monoparentales).

### Allocataires percevant un revenu minimum garanti versé par la Caf

	La Réunion	DOM	France métropolitaine
Bénéficiaires d'un minima-social	120 296	255 525	2 701 538
Bénéficiaires du Rsa	118 225	248 638	2 285 207
Personnes couvertes par le Rsa	280 317	568 531	4 885 127
Bénéficiaires de l'Aah	16 916	34 785	993 716
Personnes couvertes par l'Aah	24 751	49 714	1 457 738
Bénéficiaires du Revenu de Solidarité (RSO)	5 453	9 210	-
Personnes couvertes par le RSO	6 024	nd	-

Source : Caf, FILEASC2015, BCA2015

### Part des allocataires à bas revenus



Source : Caf BCA2015  
© IGN © Geofla 2015