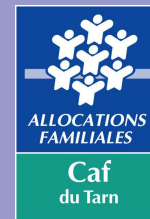




67 avenue Maréchal Foch  
CS 42350

81012 ALBI CEDEX 9



#### Sommaire :

- Edito de la Directrice
- Le règlement intérieur d'action sociale et le rapport d'activité
- News :
  - ◆ Nouvelle revalorisation de la PSU
  - ◆ Aides exceptionnelles/ Covid
  - ◆ Crèches à vocation d'insertion professionnelle
- L'offre de travail social de la Caf du Tarn
- L'Allocation Journalière du Proche Aidant (AJPA)
- Journée des aidants à Saix
- Zoom sur les territoires :
  - ◆ Les Moussaillons – crèche AVIP
  - ◆ Maisons France Services
  - ◆ Convention Territoriale Globale (CTG)
  - ◆ La Maison des familles à Graulhet
  - ◆ L'EVS « La Rue Suspendue » à Rabastens et Couffouleurs

#### Pour nous contacter :



67 avenue Maréchal Foch  
CS 42350

81012 ALBI CEDEX 9



action-sociale.cafalbi@caf.fr

Retrouvez-nous sur le  
Caf.fr

# Lettre d'infos aux partenaires

N° 4

Octobre 2022

## Edito de la Directrice

Je suis très heureuse de vous retrouver en cette rentrée 2022.

Une rentrée qui a été bien riche en différents projets de territoires accompagnés par la Caf en faveur des familles.

Favoriser l'accueil des jeunes enfants est une priorité pour la Caf. Aussi, contribuer à favoriser le retour à l'emploi de parents en leur proposant, avec pôle emploi et les collectivités, un service pour faire garder leurs enfants est devenu une réalité avec la labellisation de la première crèche AVIP dans le Tarn. Cette première augure, sans nul doute, de nombreux projets à venir, que la Caf aura à cœur de soutenir, tant le besoin existe.



Elisabeth Dubois-Pitou  
Directrice

## Le règlement intérieur d'action sociale Aide aux partenaires

Le Conseil d'administration de la Caf, en date du 21 juin 2022, a validé le nouveau règlement intérieur d'action sociale relatif aux aides aux partenaires. Celui-ci prend effet au **1er août 2022**.



Pour le consulter, c'est [ici](#).

## Le rapport d'activité 2021



Pour le consulter, c'est [ici](#).

## Nouvelle revalorisation de la PSU (+ 2 %)

Le 20 septembre 2022, le conseil d'administration de la Caisse nationale des Allocations familiales a voté une revalorisation de 2 % de la Prestation de service unique, l'aide au fonctionnement versée par les Caf aux gestionnaires de crèches. Ce qui porte à 5 % la revalorisation de la PSU sur l'ensemble de l'année 2022 (3 % en début d'année).

Vous trouverez, [ici](#), les nouveaux barèmes.



## Aides exceptionnelles/COVID19

La commission d'action sociale de la Cnaf, lors de sa séance du 20 septembre 2022, a reconduit le dispositif des aides exceptionnelles à compter du 1<sup>er</sup> septembre et jusqu'au 31 décembre 2022 au bénéfice des établissements d'accueil du jeune enfant et des Mam pour les motifs suivants :

- Fermeture totale ou partielle sur décision administrative ;
- Fermeture totale ou partielle à l'initiative du gestionnaire en raison de l'absence en trop grand nombre de leurs personnels, en lien avec les mesures mises en place dans le contexte de crise sanitaire (salariés ou agents à l'isolement car malades de la Covid), ne leur permettant pas de respecter les taux d'encadrement ;
- Places inoccupées par des enfants dont au moins un des parents est à l'isolement car malade de la Covid.

S'agissant du montant des aides exceptionnelles, des règles de facturation, des modalités de gestion et de financement, ils resteront identiques à ceux prévus par la [circulaire n°2022-003 du 23 mars 2022](#).

## Crèche à vocation d'insertion professionnelle



La réduction des inégalités sociales par le biais des dispositifs d'accueil du jeune enfant constituent une ambition commune de la Cog 2018-2022 et de la stratégie de prévention et de lutte contre la pauvreté.

Le label crèche « A Vocation d'Insertion Professionnelle » est né en 2016 d'un accord signé entre Pôle Emploi, la Cnaf et les ministères chargés des affaires sociales, du travail et de la famille, afin que l'absence de solutions de garde d'enfant ne soit plus un frein au retour à l'emploi des parents.

Les crèches à vocation d'insertion professionnelle, dites crèches « Avip », facilitent l'accès à l'emploi des parents de jeunes enfants en proposant aux parents demandeurs d'emploi un service pour faire garder leurs enfants de 0 à 3 ans afin qu'ils puissent mener à bien leurs démarches de recherche d'emploi, entretien d'embauche et de sélection, formation, rendez-vous avec Pôle emploi, période d'essai, stage, création d'entreprise....

L'accompagnement personnalisé vers l'emploi et l'autonomie est dispensé par les acteurs de l'insertion professionnelle, dans le cadre d'un partenariat renforcé avec les établissements d'accueil du jeune enfant.

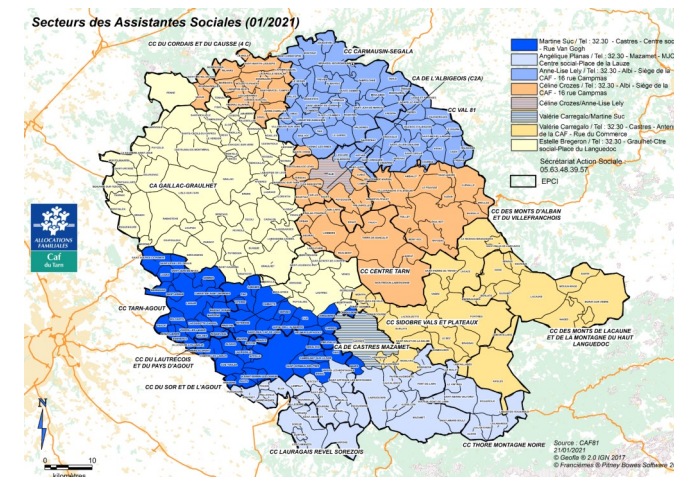
Pour en savoir plus, n'hésitez pas contacter votre interlocuteur Caf de proximité.

## L'offre de travail social de la Caf du Tarn

Le service social de la Caf du Tarn propose un accompagnement aux familles confrontées à des événements venant déstabiliser l'équilibre familial : séparation, décès d'un enfant ou d'un parent, impayés de loyers ou d'emprunts.

Pour en savoir plus sur l'offre de travail social, de la Caf du Tarn et les secteurs des assistantes sociales, c'est [ici](#).

Pour les permanences sociales, c'est [ici](#).



## L'Allocation Journalière du Proche Aidant (AJPA)

L'Ajpa s'adresse aux personnes qui arrêtent de travailler ponctuellement ou réduisent leur activité pour s'occuper d'un proche en situation de handicap ou de perte d'autonomie.

### Pour Qui ?

Vous devez réduire ou cesser ponctuellement votre activité professionnelle pour vous occuper d'un proche en situation de handicap ou de perte d'autonomie.

### Quel montant ?

Il est fixé par journée ou demi-journée. Au 1er janvier 2022, les montants sont de :

- 58,59 € par journée ;
- 29,30 € par demi-journée.



### Quelles conditions ?

Vous devez avoir un lien étroit avec la personne aidée (conjoint, ascendant, descendant...) et habiter en France (Métropole et Dom).

Pour tout comprendre sur l'Allocation Journalière du Proche Aidant, c'est [ici](#).

## Journée des aidants à Saix

Le collectif des aidants familiaux du territoire Sor et Agout piloté par le CCAS de Puylaurens et les 26 communes du territoire engagées dans ce collectif ont organisé, le 6 octobre 2022 à Saix « la journée des aidants ».



La Caf et le Pôle Ressource Handicap (PRH) ont participé à cette rencontre, permettant ainsi de diffuser des informations aux partenaires et aux aidants de personnes dépendantes sur les prestations légales et dispositifs mobilisables. Ces initiatives permettent sur un territoire de mailler les actions dans un objectif de meilleur service aux familles.





## Sur les territoires

### Les Moussaillons à Graulhet – Première crèche à vocation d'insertion professionnelle dans le Tarn



L'établissement d'accueil de jeunes enfants « les moussaillons » à Graulhet est la première structure labellisée « crèche AVIP » sur le département du Tarn. A compter de septembre 2022 deux places sont réservées à l'accueil d'enfants de parents engagés dans un parcours d'insertion professionnelle.

Contact : Communauté d'agglomération Gaillac Graulhet.

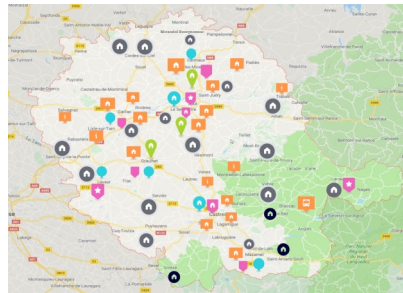
### Maisons France services

Les **maisons France Services** (MFS) permettent l'égalité d'accès aux services publics. Elles doivent rendre un service de première nécessité. Elles accompagnent les habitants dans leurs démarches administratives quotidiennes : emploi, retraite, famille, social, santé, logement, énergie, etc.

Deux nouvelles antennes ont ouvert sur le département en juillet 2022 : une à Gaillac et une à Mirandol-Bourgnouac.

Ce qui porte à 22 le nombre de France Service labellisées sur le Tarn.

Voir la carte [ici](#).



### Convention Territoriale Globale (CTG)

Le 13 octobre 2022, a eu lieu la signature de la Convention Territoriale Globale (CTG) avec le territoire des Hautes Terres d'Occitanie. Particularité pour cette CTG : elle est co-signée avec la Caf de l'Hérault.



Extrait du discours de la Directrice de la Caf :

« La Caf du Tarn a impulsé l'engagement dans la démarche CTG à l'échelle du PETR HTO et s'est naturellement rapprochée des collaborateurs de la Caf de l'Hérault pour renforcer notre coopération au service du territoire. Nous avons à cœur d'accompagner les 36 communes tarnaises mais également les 6 communes de l'Hérault en coordonnant nos efforts et nos moyens. Je me félicite que la Caf soit pleinement associée à la construction des projets sur ce territoire, donnant ainsi tout son sens à notre partenariat. Partenariat qui j'en suis persuadé n'aura de cesse de se renforcer autour de nos objectifs communs « renforcer le lien social et contribuer à répondre aux besoins des familles du territoire ».

### La Maison des familles à Graulhet



La "Maison des familles" de Graulhet a ouvert le 1er juillet 2022 place du Languedoc, avec un accès par la place Henri-Dunant. Elle récupère les locaux et une partie des missions du centre social qui a définitivement fermé ses portes le 30 juin 2022.

La Maison des Familles c'est quoi ?

- Un espace d'accueil et d'information afin d'offrir un lieu où **les familles** pourront trouver des informations et des réponses à leurs questions en lien avec la parentalité.
- Un espace ressource **parents-enfants** avec notamment des dispositifs dans une même structure (Laep, espace rencontre, permanence maison des ados etc....).
- Un espace ressource parents : vendredi des parents, groupe de paroles etc....
- Un espace d'expression pour les parents afin de les accompagner sur le développement de projets.
- Un espace ressources destinés **aux professionnels** afin de travailler ensemble, d'élaborer des projets et des outils communs sur différentes thématiques en lien avec la parentalité.

Des missions portées par le centre social, notamment relatives à l'accès aux droits, sont maintenant assurées par d'autres partenaires du territoire : France service, Tiers lieu Projet M.

### L'équipement de vie sociale « la rue suspendue » à Rabastens et Couffoulex

L'Association Tarnaise de Pédagogie Sociale (ATPS) bénéficie d'un agrément Espace de vie sociale (EVS) attribué par la commission d'action sociale des aides aux partenaires, à compter du 1er octobre 2022.

Sur les communes de Rabastens et Couffoulex, l'EVS « La Rue suspendue » sera un multisites et évoluera dans l'environnement social et culturel en proximité des habitants.

Au regard des enjeux du territoire, l'EVS va développer des actions de soutien à la parentalité, un accueil éducatif à destination des enfants et des jeunes et va renforcer les liens sociaux et de solidarités entre générations et cultures.

Son projet à vocation d'encourager la prise d'initiatives des habitants et répondre à leurs besoins.



Pour contacter « la Rue Suspendue » :

3 Place de l'Occitanie — 81800 Couffoulex - Tél. 07 80 46 92 68