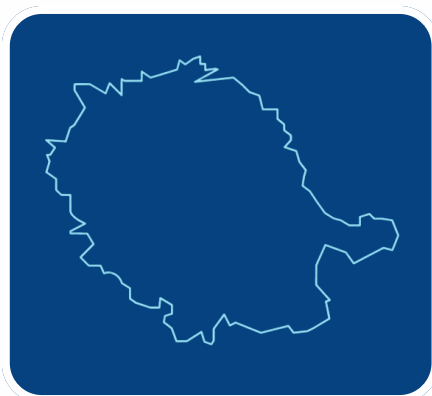


Observatoire de la Petite Enfance Tarn Édition 2025

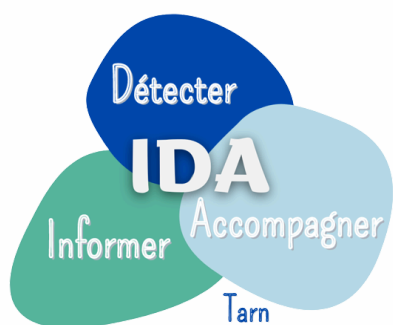


Base de données 2024

Sommaire

-  P3 Avant-Propos
-  P4 Méthodologie
-  P5 Le Territoire du Tarn
-  P6 Les Structures Observées
-  P7 La Structuration Économique
-  P8 Les Richesses Humaines
-  P9 La Structuration de l'Activité
-  P10 Conclusion

Avant-Propos



Informer, Détecter, Accompagner

La démarche Informer, Détecter, Accompagner (IDA) a été déployée par la Caisse Nationale d'Allocations Familiales (CNAF) depuis 2023, pour **apporter un soutien renforcé au secteur de la Petite Enfance**.

Chaque année, la démarche IDA propose un **programme d'actions** (information, accompagnements individuels et collectifs...), **gratuites**, pour les **dirigeant.e.s d'EAJE Tarnais**, afin de les appuyer dans leurs difficultés, leurs questionnements, leur développement ou dans un cadre de prévention.

Le Partenariat CAF - rESS'ources

Dans le Tarn, la CAF assure le pilotage stratégique de la démarche Informer, Détecter, Accompagner (IDA) et en coordonne le déploiement territorial. À ce titre, elle porte la mise en œuvre du dispositif d'accompagnement des structures de la petite enfance en situation de fragilité, dans le cadre d'une offre de services proposée à ses partenaires. Cette action est menée avec l'appui de l'expertise de l'association rESS'ources, au sein d'un partenariat structuré.

Créée en 2013 et implantée à Albi, rESS'ources pour l'Economie Sociale et Solidaire est une association tarnaise au rayonnement départemental. Ses missions sont **l'accueil, l'information, l'accompagnement et la valorisation des projets engagés d'utilité sociale dans le Tarn** (associations, coopératives...etc).

La démarche IDA, propose des outils et ressources destinés aux partenaires, gestionnaires et Collectivités exerçant la compétence Petite Enfance, et notamment un Observatoire Départemental de la Petite Enfance.

Objectifs et Enjeux de l'Observatoire Départemental Petite Enfance

L'Observatoire Tarnais de la Petite Enfance a pour objectif de **proposer une clef de lecture commune sur les différents modèles d'EAJE existants** sur notre département et ainsi :



Pour les Collectivités

Disposer de repères départementaux pour pouvoir analyser la situation des EAJE de son EPCI, pouvoir dresser un portrait de territoire, amener/compléter les indicateurs de suivi et pilotage contribuant au pilotage de la politique Petite Enfance.



Pour les EAJE

Pouvoir se situer et situer leurs pratiques par rapport à des établissements de configuration ou spécificités similaires; et ainsi accompagner les décisions de gestion et de pilotage de la structure.



Pour tous

Partager à toutes les parties prenantes le même niveau d'informations, qualitatif et structurant, apportant un socle commun de discussion dans le dialogue partenarial.

Méthodologie

Ce document présente à la fois des données quantitatives déclaratives collectées par la CAF sur l'ensemble des EAJE tarnais; et une sélection des résultats de l'enquête sur l'accueil collectif Petite Enfance dans le Tarn, réalisée sur le département entre Avril et Juillet 2025, sur les données 2024, par l'association rESS'ources, sur mandat et en co-construction avec la CAF du Tarn.

Population

L'enquête de l'Observatoire Tarnais de la Petite Enfance concerne les **Établissements d'Accueil du Jeune Enfant (EAJE)**, situés dans le **Tarn**, et percevant la **Prestation de Services Unique (PSU)**, quel que soit leur mode de gestion.

En 2024, cette population représentait **96 EAJE** pour **2 258 places**.

L'enquête ne concerne donc pas les EAJE dont le gestionnaire optent pour un financement indirect de la Caf au moyen du Complément libre choix du mode de garde (Cmg structure) dans le cadre de la Prestation d'accueil du jeune enfant (Paje), ni les données de modes d'accueil individuels.

Méthode de collecte

Chaque EPCI s'est vu proposé de participer à cette campagne de l'Observatoire en Mars 2025.

L'ensemble des données ont été collectées auprès des gestionnaires d'EAJE par les Collectivités détenant la Compétence Petite Enfance sur leur territoire, au moyen d'un fichier Excel d'enquête fourni par rESS'ources entre Avril et Juin 2025.

Chaque EPCI s'est vu proposé un appui individualisé dans sa saisie par la référente IDA au sein de rESS'ources sur les mois de Juin et Juillet 2025.

Les données recueillies auprès de chaque Collectivité participante ont été retraitées, anonymisées, puis compilés dans un fichier départemental.

L'analyse des données et la rédaction de la présente synthèse ont été réalisées par rESS'ources .

Les données étudiées sont basées sur des données comptables de chaque EAJE, mais également sur des données déclaratives (CAF, PMI, collecte en direct...) pour l'année 2024.

Représentativité

Les résultats présentés ici correspondent à l'analyse de 60 documents de collecte suffisamment complets pour être exploités, soit un taux de participation de 62% pour cette enquête.

On constate donc un dépassement du seuil de représentativité en statistique, concluant à la fiabilité des résultats.



Données CAF
portant sur l'ensemble
des EAJE du Tarn



Données Enquête
portant sur l'échantillon
observé

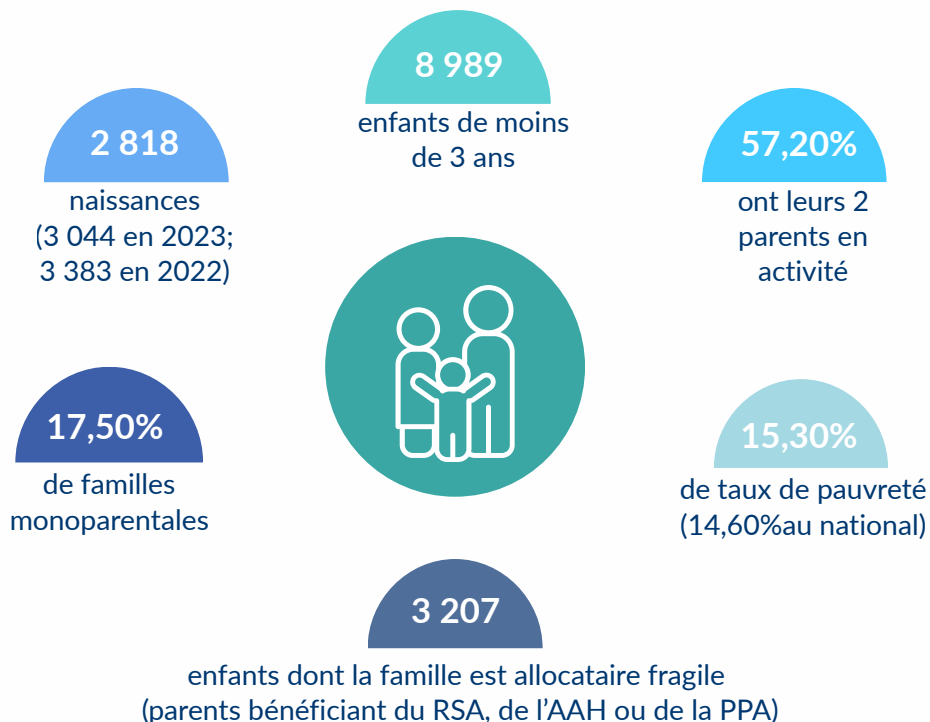
Le Territoire du Tarn

Typologie de notre territoire



Les Familles Tarnaises

Sources : CAF du Tarn ; INSEE



L'offre d'accueil actuelle



6 465 Places d'accueil Petite Enfance

Taux de couverture 2023 :

Places PSU :	22,5%
Places PAJE :	3,6%
Places de préscolarisation :	3,0%
Places d'Assistantes Maternelles :	28,3%



60,90%



57,40%



On constate dans le Tarn un delta entre l'offre et la demande d'accueil:

Pour 100 enfants de moins de 3 ans, seules 57 places sont proposées, tous types d'accueil confondus. Ce taux est inférieur au niveau national.

La création de places d'accueil supplémentaires sont aujourd'hui nécessaires dans le Tarn. La CAF identifie des territoires prioritaires, où la tension semble plus importante.

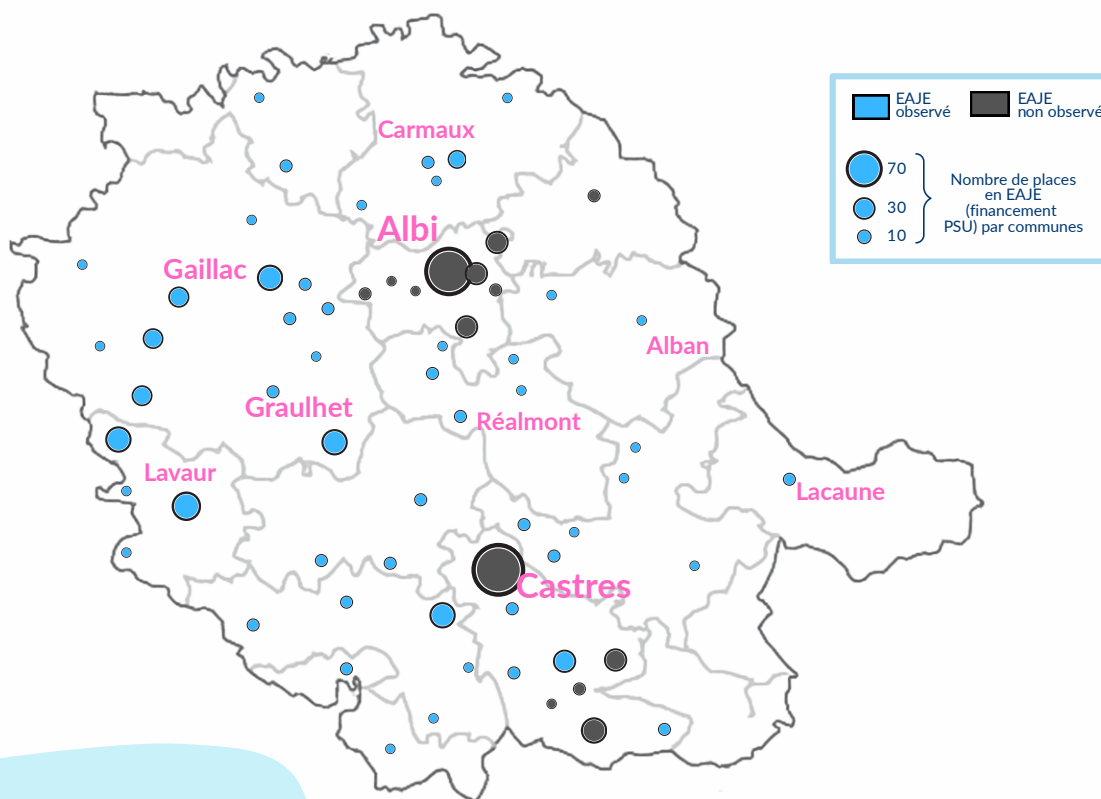
Les structures observées

des territoires ayant participé à l'enquête



60 EAJE observés (1 223 places)

sur **96 EAJE dans le Tarn** (2 258 places)



Périmètre d'analyse :

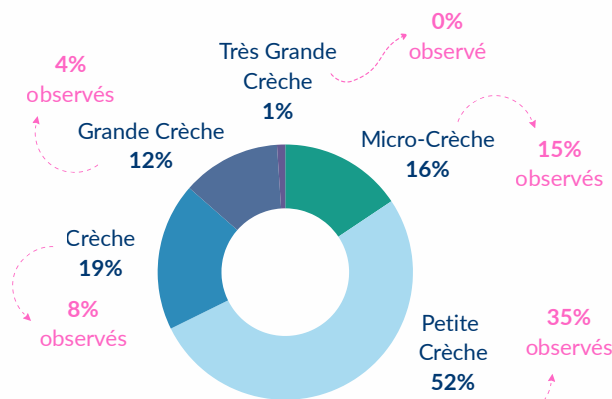
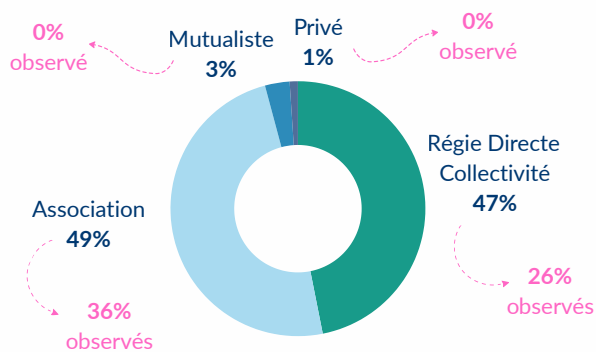
62% des EAJE tarnais observés

Répartition par taille des EAJE du Tarn

Exemple: 52% des EAJE du Tarn sont des Petites Crèches. 35% sur les 52% possibles ont été observés dans l'enquête.

Répartition par mode de gestion des EAJE du Tarn

Exemple: 49% des EAJE du Tarn sont en gestion associative. 36% sur les 49% possibles ont été observés dans l'enquête.



Micro-Crèches	12 places et moins	Grande crèche	40 à 59 places
Petites Crèches	13 à 24 places	Très Grande Crèche	60 places et plus
Crèches	25 à 39 places		

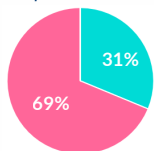
La structuration économique

des EAJE tarnais

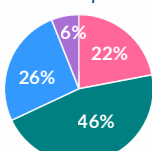


EAJE tarnais par taille de budget

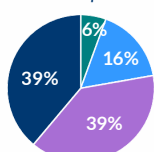
Micro-Crèches
12 places et moins



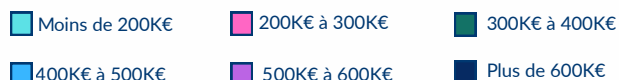
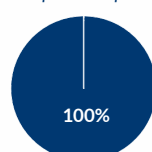
Petites Crèches
13 à 24 places



Crèches
25 à 39 places



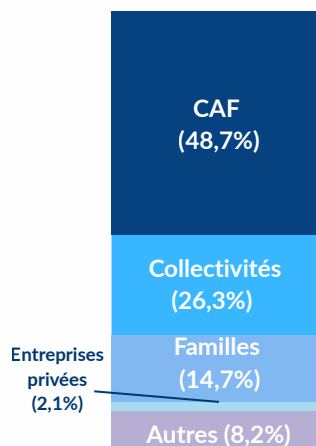
Grandes et Très Grandes Crèches
40 places et plus



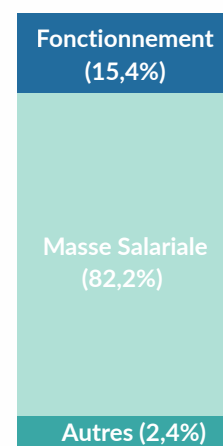
Structuration moyenne du budget



Recettes en %



Dépenses en %



Ratios principaux par modèles de gestion

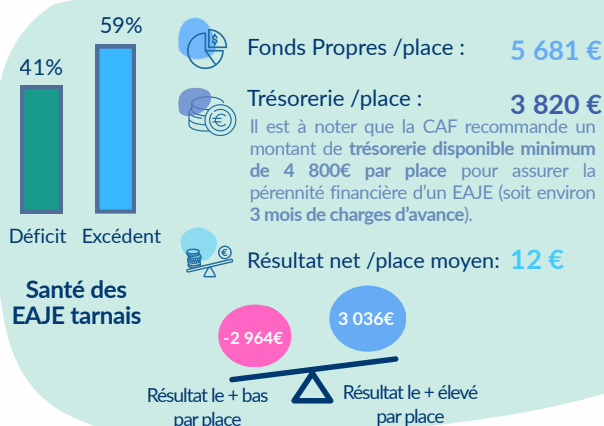
	Association	Commune	EPCI
Coût à la place :	19 183 €	18 949 €	20 226 €
Masse Salariale /place :	15 057 €	16 953 €	17 374 €
Recettes /place :	19 294 €	18 949 €	20 226 €
Participation Collectivité /place : (hors mises à dispositions)	2 842 €	7 377 €	6 977 €
Taux de fréquentation réalisé :	68,4 %	58,2 %	61,9 %



Zoom sur les EAJE associatifs



Ratios et indicateurs principaux



Moyennes par place



Coût de revient :	19 554 €
Masse Salariale :	16 135 €
Participation CAF:	9 513 €
Participation Collectivité : Hors mises à dispositions	5 096 €
Avec mises à dispositions	5 400 €
Participation Familles :	2 872 €

Les richesses humaines

des EAJE tarnais

Taux de CDI
79,53%

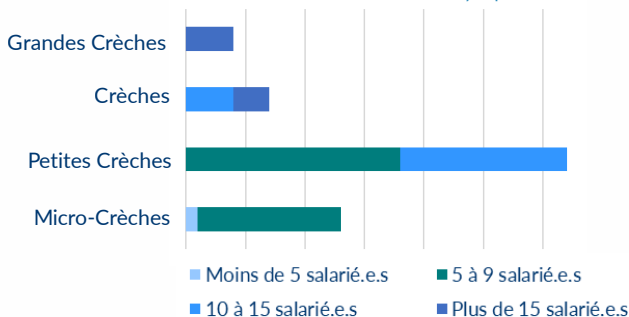
Taille des effectifs en ETP

Equivalent Temps Plein moyen par taille de structure

Grandes Crèches	16,68 ETP
Crèches	11,29 ETP
Petites Crèches	7,19 ETP
Micro-Crèches	4,65 ETP

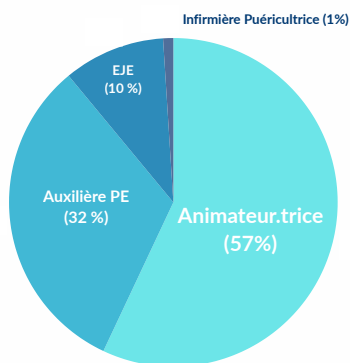
Taille des effectifs en nombre de salarié.e.s

Nombre de salarié.e.s moyen par taille de structure observée



Structuration type d'une équipe

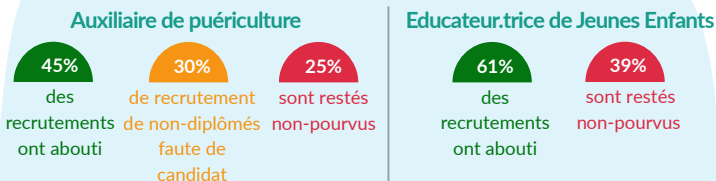
Pour 1 ETP soit 100 % de temps de travail



Répartition moyenne des diplômés pour 1 ETP

Une pénurie de professionnel.le.s diplômé.e.s

Sur les postes permanents à pourvoir recensés en 2023 :



Les difficultés de recrutement ont des conséquences concrètes sur les EAJE :

- **Usure professionnelle** des équipes (hausse des arrêts de travail... etc.)
- Difficultés organisationnelles, **ajustement régulier des plannings**
- **Non-occupation d'une partie des places** faute d'encadrement (recettes de l'EAJE non-optimisées), voire baisse d'agrément.
- Baisse de la **qualité d'accueil**

Zoom sur les spécificités du secteur et points d'attention

Les professionnel.le.s sont des femmes à 99%

On constate d'après la pyramide des âges des professionnel.le.s observés que les métiers de la Petite Enfance sont concentrés sur la tranche d'âge entre 30 et 50 ans.

On peut s'interroger sur les raisons pour lesquelles le bas de la pyramide est peu représentée (comment attirer les jeunes générations et les garder?) mais aussi sur la forte réduction en haut de la pyramide (sur des métiers à forte pénibilité, comment accompagner la longévité des professionnel.le.s?).

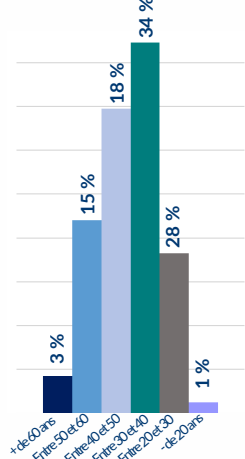
Les quelques représentants masculins sont principalement sur des postes d'entretien et de cuisine.

Missions d'entretien :

On constate une forte variabilité d'organisation concernant l'entretien du linge et des locaux. On note que ces postes sont particulièrement exposés aux accidents de travail.

Pyramide des âges

Au sein des EAJE observés



La structuration de l'activité

des EAJE tarnais



Un EAJE moyen dans le Tarn :

Nombre d'enfants par place

2,14

1,5 3,2

Il s'agit du nombre d'enfant fréquentant l'EAJE au cours de l'année, ramené par place disponible d'après son agrément.

On estime que la fréquentation d'un EAJE est bien optimisée autour de 2,5 enfants par place.*

Amplitude d'Ouverture

218 jours/an

88 j 249 j

Il s'agit du nombre de jours d'ouverture de l'EAJE sur l'année.

Cette amplitude varie idéalement entre 220 et 228 jours par an pour répondre aux besoins des familles (selon le calendrier et jours fériés, pour un EAJE ouvert 5 jours / semaine).*

Taux de Fréquentation Réel

63,60%

46% 85%

Ce taux est calculé d'après le nombre d'heures d'accueil réalisées au total sur l'année par rapport à sa capacité d'accueil maximum théorique.

On estime que la fréquentation d'un EAJE est bien optimisée à partir de 70% de taux de fréquentation réalisé.*

Taux de Fréquentation Financier

67,30%

46% 85%

Ce taux est calculé d'après le nombre d'heures d'accueil facturées au total sur l'année par rapport à sa capacité d'accueil maximum théorique.

On estime que la fréquentation d'un EAJE est bien optimisée à partir de 75% de taux de fréquentation facturé.*

Taux de Facturation

105,70%

117% 100%

Ce taux est calculé d'après l'écart entre les heures réalisées et les heures facturées.

On estime que la facturation d'un EAJE est bien optimisée entre 105% et 107% de taux de facturation.*

*Données repères constatées par la CAF du Tarn en 2024.

Nota Bene:

Ces chiffres clés constituent des repères, mais ne sauraient représenter des normes absolues. Le contexte de territoire, les besoins des familles, la structuration de l'EAJE et le projet porté, sont autant d'éléments qui peuvent venir impacter et pondérer ces chiffres.

Conclusion

Cette première campagne de l'Observatoire tarnais de la Petite Enfance nous permet d'établir **une photographie de l'offre d'accueil collectif Petite Enfance de notre territoire et de ses caractéristiques** sur les plans économiques et financiers, des Richesses Humaines, et de son activité.

Elle met par la même en évidence **des disparités** à la fois **territoriales**, mais aussi **entre les différents modes de gestion** présents dans notre Département.

Ainsi, **les différents indicateurs observés soulèvent des problématiques structurantes** à explorer avec les différentes parties-prenantes pour aller plus loin dans leur analyse au niveau local :

Offre Territoriale

La mesure de la tension de l'offre sur les territoires (écart offre / demande) et la connaissance affinée des typologies des familles et de leurs besoins nécessite de renforcer l'outillage local.

Modèle économique

Des différences significatives apparaissent entre les modèles de gestion associatifs et en régie directe par les Collectivités. L'évolution des pratiques de pilotage budgétaire et l'exploration d'initiatives inspirantes pourraient permettre de réduire les écarts entre les EAJE.

Richesses Humaines

Dans un contexte de pénurie de professionnel.le.s, l'observation puis l'accompagnement des changements et particularités du secteur de la Petite Enfance (professionnel.le.s manquants, turn over, vieillissement des professionnel.le.s, féminisation importante du métier... etc.) sont un levier de facilitation organisationnel et de hausse de la qualité d'accueil.

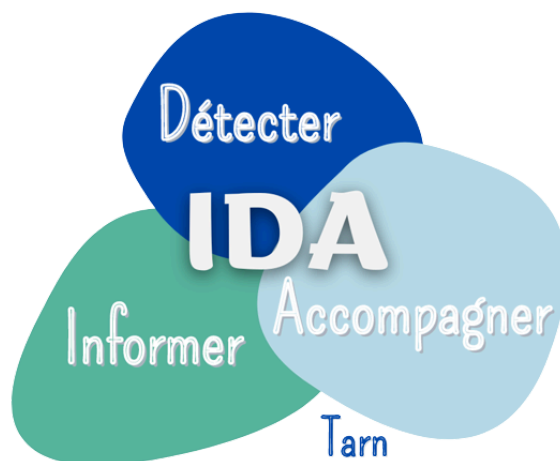
Activité des EAJE

En moyenne, le niveau de fréquentation des EAJE tarnais n'est pas optimisé. Les échanges de pratiques et le dialogue partenarial peuvent être moteurs pour faire évoluer favorablement ces indicateurs tout en répondant au plus près aux besoins des familles du territoire.

Les Enjeux de la campagne 2026

En 2026, la poursuite des travaux de l'Observatoire de la Petite Enfance devra permettre de **répondre aux enjeux des territoires en matière de Politique Petite Enfance**:

- » **Fédérer** : Co-construire un réseau de coordinateurs pour croiser les expertises locales pour croiser et approfondir l'analyse à la lumière de leur expertise locale.
- » **Analyser** : Élargir le périmètre de l'Observatoire à l'accueil individuel avec l'appui des RPE.
- » **Partager** : Définir la plus-value de chaque partenaire (élus, PMI, gestionnaires) via un groupe de travail pour une vision transversale de tous les acteurs de la Petite Enfance.
- » **Soutenir** : Accompagner les Collectivités et les nouveaux élus dans la mise en œuvre du SPPE à l'appui de l'Observatoire, outil concret d'aide à la décision.



Contacts:



Adeline BOUNIOL

Référente Petite Enfance Accueil Collectif

adeline.bouniol@caf81.caf.fr

05 63 48 39 60



Sarah VERRIER

Chargée d'accompagnement Petite Enfance

ida81@ressourcestarn.fr

07 82 08 16 31