

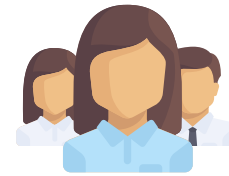


# Schéma Départemental des Services aux Familles de la Nièvre

**COMPTE-RENDU DU GROUPE DE PARTAGE DES ENJEUX – CC LOIRE ET ALLIER ET CC NIVERNAIS BOURBONNAIS**



# Participants



Christophe JEANNIN - Saint-Pierre-le-Moûtier

Stéphanie LOPARD - Saint-Pierre-le-Moûtier

Mireille HARMAND - Challuy

Driss SAADI - Challuy

Luce THOMAS MINARD - CSC Magny-Cours

Marie-Line PERREAU - CAF

Cécile NGUYEN-QUANG - CAF

Gaétane ESCARPE - CAF

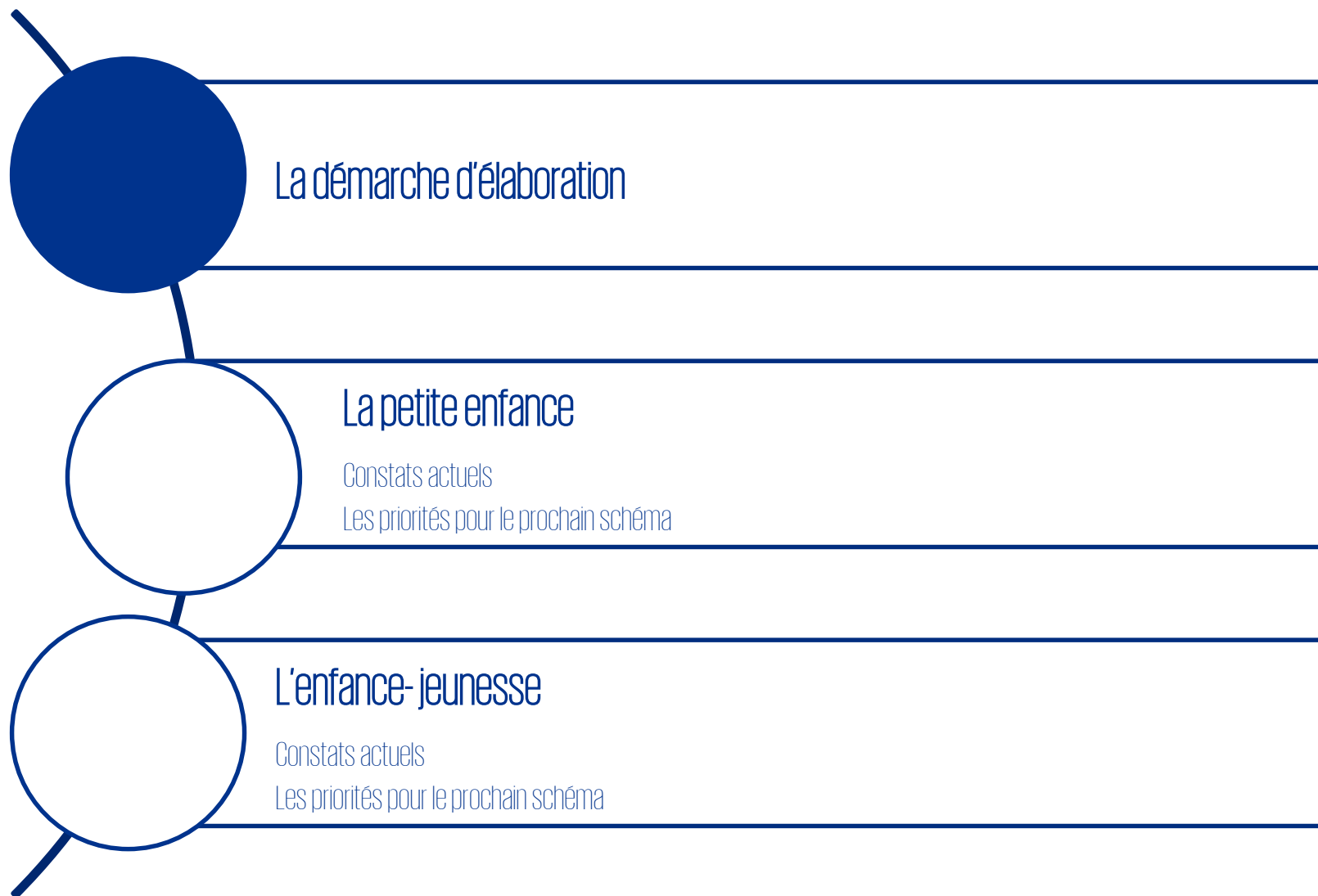
Solenne LAURETOU - CAF

Anne WAECKERLE – Education Nationale

Laetitia DE LANGALERIE - UDAF

Mickael BOUDIN - Sauvegarde 58

# Ordre du jour








# La démarche d'élaboration

## Vue synoptique





### Phase 1 Bilan, diagnostic et élaboration des axes du futur SDSF

Novembre 2021 – Mars 2022

#### Lancement





-  Initiation avec les référents CAF
-  Entretiens stratégiques
-  Elaboration des outils de la démarche
-  Lancement de la démarche en CDSF
-  Présentation de la démarche aux acteurs de terrain et journal de projet 1

#### Diagnostic petite enfance, soutien à la parentalité, jeunesse et coordination des acteurs

-  Recueil et traitement des données (socio-démographie, activité, bilan)
-  Conduite d'une enquête auprès des familles
-  Entretiens avec les conseillers CAF, les pilotes des fiches actions
-  Entretiens qualitatifs avec des familles



Étapes à venir

#### Elaboration des axes et préfiguration des fiches-action **Point du jour**

-  Animation de groupes thématiques de partage des enjeux territorialisés
-  Organisation et animation d'un séminaire stratégique
-  Préfiguration du futur SDSF et élaboration du journal de projet 2
-  Restitution participative des axes du schéma et enrichissement des priorités




### Phase 2 Rédaction du SDSF 2022-2026 et formalisation du plan d'action

Avril – Mai 2022

-  Déclinaison des fiches-actions avec les membres des comités techniques du SDSF
-  Rédaction du schéma

### Phase 3 Présentation, validation et signature du SDSF 2022-2026

Mai 2022

-  Restitution et validation du schéma en CDSF
-  Restitution aux acteurs de terrain et élaboration du journal de projet 3
-  Elaboration d'une synthèse communicante du SDSF

# La démarche d'élaboration

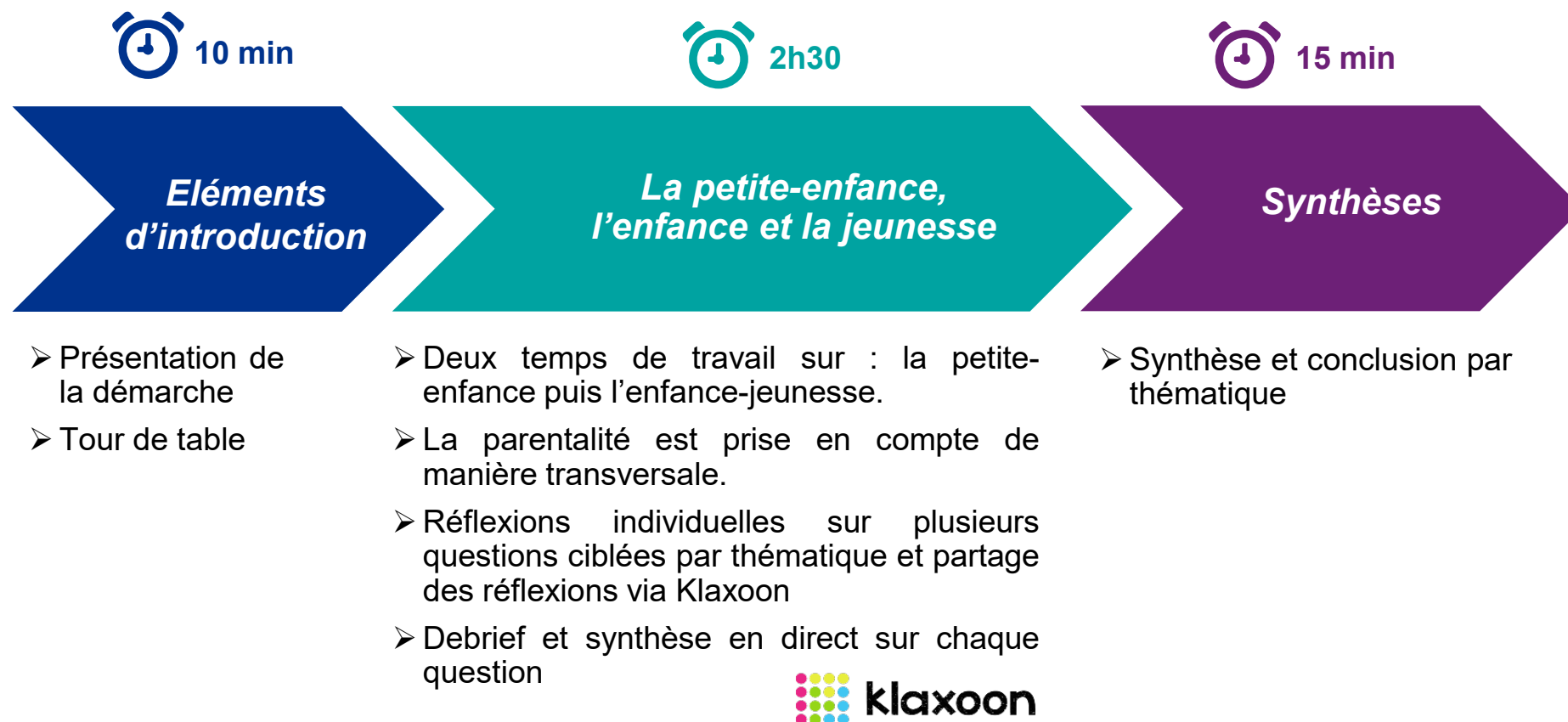
## *Les groupes de partage des enjeux*



### **Sept groupes de partages des enjeux par territoires :**

- 03/02 matin : les CC " Morvan Sommets et Grands Lacs " et "Bazois Loire Morvan"
- 03/02 après-midi : les CC "Amognes Cœur du Nivernais" et " Tannay-Brinon-Corbigny "
- 07/02 matin : les CC "Loire et Allier" et " du Nivernais Bourbonnais "
- 08/02 matin : le "Sud Nivernais"
- 08/02 après-midi : l'Agglomération de Nevers
- 10/02 après-midi : la CC " Haut Nivernais-Val d'Yonne "
- 11/02 matin : les CC "Cœur de Loire" et "Les Bertranges"

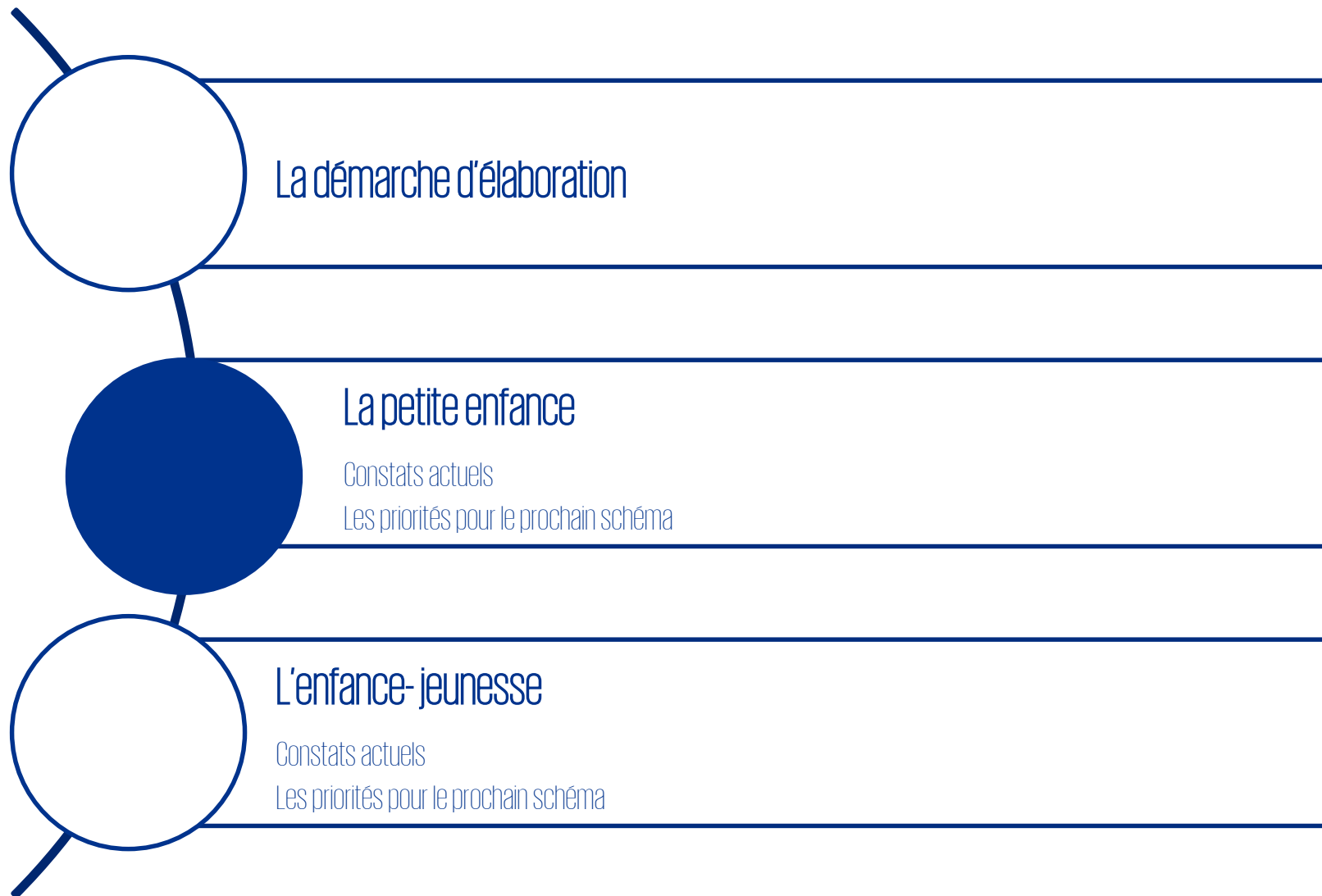
# Le déroulé de la séance



## Les objectifs des ateliers

- Identifier les réussites et limites du précédent schéma
- Enrichir le diagnostic du territoire sur les thématiques du futur SDSF
- Identifier de premières priorités

# Ordre du jour



# La petite-enfance

## *Les constats actuels*



### Le principe des ateliers

- A l'aide de votre ordinateur, connectez-vous sur le **site klaxoon.com**



**klaxoon**

Code d'accès : <https://app.klaxoon.com>

- **Répondez aux questions ouvertes ou fermées** qui vous sont posées, directement via votre ordinateur



# La petite-enfance

## *Les constats actuels (1/3)*



**Quels sont les besoins bien couverts sur votre territoire ?**

**Quels sont les besoins moins bien couverts sur votre territoire ?**

**Voyez-vous apparaître de nouveaux publics ? De nouvelles problématiques ?**

**Quelle place pour l'accompagnement de parents de jeunes enfants ?**

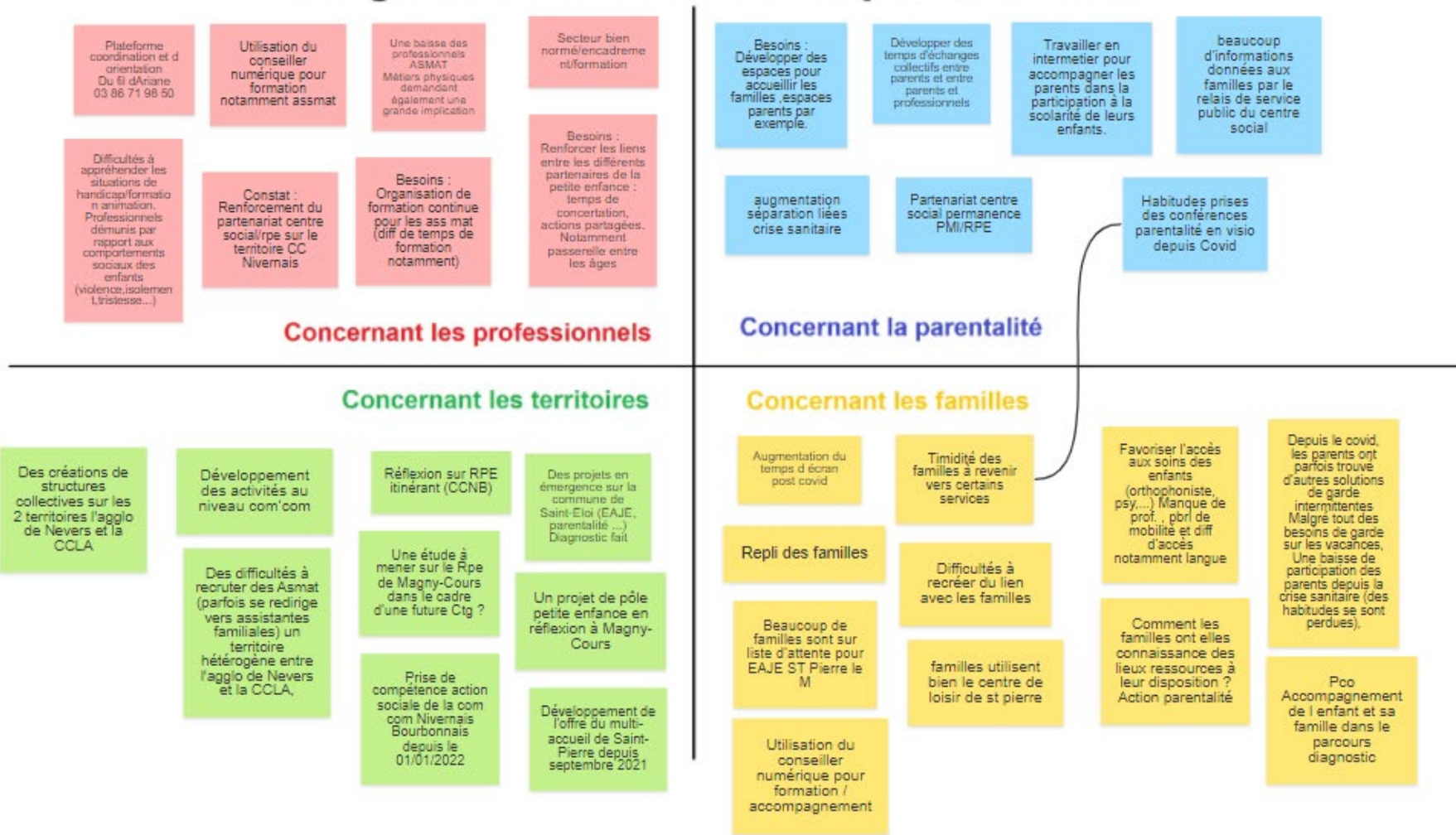
**Quels constats concernant les professionnels ?**

# La petite-enfance

## Les constats actuels (2/3)



### Partage des constats sur la petite-enfance



# La petite-enfance

## Les constats actuels (3/3)



### Les constats posés par les participants

#### Une diminution du nombre d'assistants maternels sur le territoire, dont les besoins en termes de formation continue demeurent importants

- Le constat partagé d'une diminution du nombre d'assistants maternels dans les deux EPT (CC Loire et Allier, CC Nivernais Bourbonnais) et des difficultés de recrutement qui s'expliquent par une faible attractivité de la profession.
- Un besoin important exprimé en termes de formation continue des assistants maternels, malgré l'identification de freins liés au manque de temps des professionnels pour se former, très occupés par l'accueil des enfants.

#### Un besoin d'accompagnement des professionnels dans leurs démarches numériques et dans la prise en charge des enfants rencontrant des difficultés

- Un besoin d'accompagnement des professionnels et des familles dans leurs démarches en ligne.
- Un manque de formation et d'accompagnement des professionnels concernant la prise en charge des enfants en situation de handicap et des enfants rencontrant des difficultés sociales (violence, isolement, tristesse, etc.).

#### Des liens entre partenaires à renforcer, notamment afin d'assurer la continuité du parcours des enfants

- Une faible dynamique partenariale entre les acteurs de la petite enfance, nécessitant un renforcement des liens partenariaux (temps de concertation, actions partagées, etc.).
- Un besoin en termes de création de passerelles pour l'enfant entre les différentes structures auxquelles il est intégré (crèches, maternelle, primaire, etc.) afin de garantir la continuité du parcours de l'enfant.

### Les projets structurants

- La **plateforme de coordination et d'orientation (PCO)** portée par l'association « Le Fil d'Ariane » accompagne les enfants de moins de 7 ans dans leurs parcours lorsqu'il existe une suspicion de Trouble du Neuro-Développement (réalisation d'un diagnostic, organisation du parcours de l'enfant, accompagnement de l'enfant et de sa famille).
- La mise à disposition d'un professionnel par la commune de Saint-Pierre-le-Moûtier pour **accompagner les élèves en situation de handicap** durant la pause méridienne.

# La petite-enfance

## Les constats actuels (3/3)



### Les constats posés par les participants

#### Un accroissement des besoins d'accompagnement à la parentalité, alimenté par une augmentation des séparations

- Une augmentation des séparations de couples suite au confinement, qui a engendré un accroissement des besoins d'accueil pour les jeunes enfants.
- Un besoin de développement de temps d'échanges collectifs parents/professionnels et d'espaces pour accueillir les familles (LAEP, espaces parents, etc.) dans les deux communautés de communes.

#### Une bonne identification des dispositifs d'accompagnement à la parentalité par les familles, et une adaptation des pratiques des professionnels suite à la crise sanitaire

- Un centre social de Saint-Pierre-le-Moûtier bien connu des familles et qui remplit efficacement sa mission d'information des parents (structure labellisée « Relais Services Publics »).
- Une bonne adaptation des pratiques des professionnels dans le cadre de la crise sanitaire, avec la mise en place de conférences parentalité en visioconférences renforçant l'accessibilité des parents aux informations les concernant.

#### Malgré un bonne collaboration de la PMI et du RAM en matière d'accompagnement à la parentalité, un besoin de renforcement des partenariats en matière de scolarité

- Un besoin de renforcement du travail partenarial « inter-métiers » afin d'accompagner les parents dans le cadre de la scolarité de leurs enfants.
- Un travail collaboratif efficace entre la PMI et le RAM dans le cadre de leurs permanences organisées au sein du centre social du canton de Saint-Pierre-le-Moûtier, facilitant la prise en charge et l'orientation des familles.

#### Les projets structurants

- La création en 2018 d'un **espace parents** à l'Ecole du socle à La Machine pour permettre aux parents d'échanger et/ou de suivre des ateliers gratuits.
- Un projet en cours de mise en place d'un **Territoire éducatif rural** à Saint-Pierre-le-Moûtier, intégrant les écoles de la commune, le collège et le lycée.

# La petite-enfance

## Les constats actuels (3/3)



### Les constats posés par les participants

#### Un phénomène de repli-sur-soi des familles suite à la crise sanitaire, qui souligne un potentiel besoin d'orientation vers des lieux-ressources

- Dans le cadre de la crise sanitaire, le constat partagé d'un repli des familles sur elles-mêmes (difficulté créer du lien, baisse de la participation des parents). Une augmentation du temps d'écran des enfants a également été soulignée par les participants.
- Malgré l'existence de dispositifs en faveur de l'information des familles (ex. livret d'information du centre social de Saint-Pierre-le-Moûtier), un potentiel besoin d'orientation des familles vers les lieux-ressources.

#### Un besoin de développement de l'offre d'accueil collectif, principalement durant les vacances scolaires

- Malgré la création de structures d'accueil collectif et l'émergence de projets d'accompagnement à la parentalité sur les deux territoires, le constat partagé de listes d'attentes importantes pour l'accès des familles aux EAJE. A titre d'exemple, des listes d'attente de plus en plus longues ont été constatées au niveau des EAJE de Saint-Pierre-le-Moûtier.
- Malgré une bonne utilisation du centre de loisirs de Saint-Pierre-le-Moûtier, un besoin en matière de développement de l'offre durant les vacances scolaires identifié par les acteurs.

### Les projets structurants

- La création en 2018 d'un **livret d'information** par le centre social de Saint-Pierre-le-Moûtier rassemblant toutes les informations utiles aux parents (maternelle, primaire, collège, associations, EAJE, CAF, etc.).
- Une réflexion concernant la mise en place d'un **RAM Itinérant** est actuellement en cours sur le territoire de la CCNB. Une réflexion a également été initiée pour **regrouper le RAM et la MFS** dans un même dispositif itinérant afin de proposer aux familles plusieurs services tout en optimisant les déplacements des professionnels.
- L'émergence de projets liés au développement de l'offre d'accueil collectif ou d'accompagnement à la parentalité dans le commune de Saint-Eloi.
- Un **multi-accueil** « Espace Petite enfance » accueille les enfants de moins de 6 ans à Saint-Pierre-le-Moûtier.



### Quelles propositions vous semblent prioritaires pour les années à venir ?

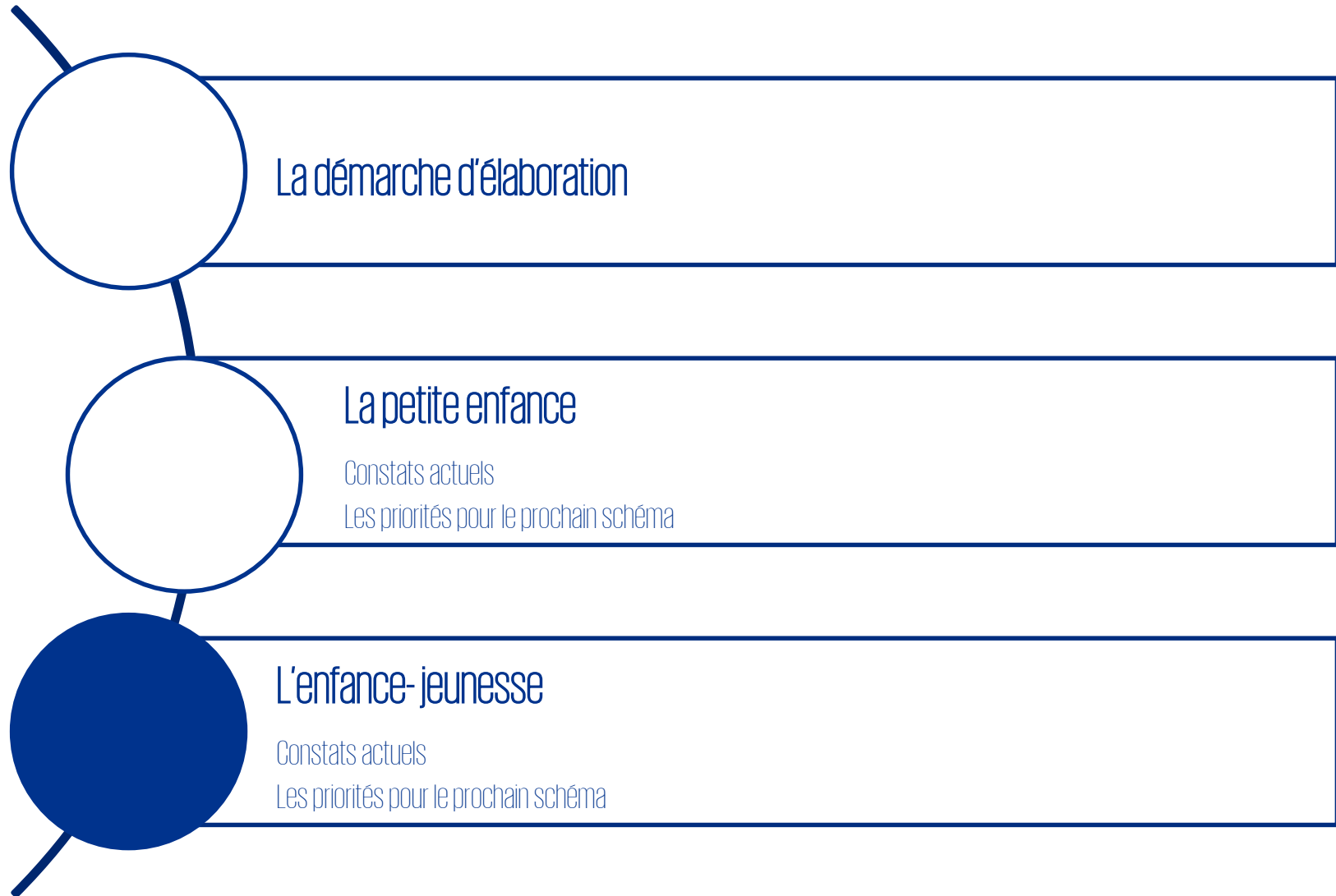
Classez **5** critères du plus important au moins important selon vous parmi les critères cités ci-dessous :

1. Critère le plus essentiel à vos yeux  
...  
5. Critère le moins essentiel à vos yeux
- ↓
- 1. Développer l'information à destination des habitants sur l'offre proposée**
  - 2. Développer les synergies entre les partenaires**
  - 3. Mettre en place une véritable logique de parcours pour les familles (« continuum d'intervention ») Améliorer la qualité de l'offre**
  - 4. Associer les familles**
  - 5. Diversifier l'offre proposée**
  - 6. Identifier des priorités différenciées par territoire**
- Consolider le modèle économique de l'offre proposée**  
**Améliorer le pilotage de l'offre**  
**Accompagner la professionnalisation des acteurs**  
**Répondre à des besoins moins bien couverts**  
**Développer l'offre en volume**



Outre ces priorités, les participants ont souligné des **besoins importants en termes d'accompagnement des familles monoparentales**, dont le nombre a augmenté depuis la crise sanitaire. Ce constat, partagé par les participants, nécessiterait la mise en place d'un dispositif d'accompagnement à destination de ce public afin de favoriser le répit des parents concernés. Selon les acteurs, la mise en place d'un dispositif d'aide à domicile permettrait aux parents de consacrer davantage de temps à leurs enfants, en bénéficiant d'une aide dans le cadre de la réalisation des tâches de la vie quotidienne (repas, ménage, courses, etc.).

# Ordre du jour



# L'enfance - jeunesse

## *Les constats actuels (1/3)*



**Quels sont les besoins bien couverts sur votre territoire ?**

**Quels sont les besoins moins bien couverts sur votre territoire ?**

**Voyez-vous apparaître de nouveaux publics ? De nouvelles problématiques ?**

**Quelle place pour l'accompagnement de parents des enfants et adolescents ?**

**Quels constats concernant les professionnels ?**

**Quels constats concernant l'insertion, la formation des jeunes ?**

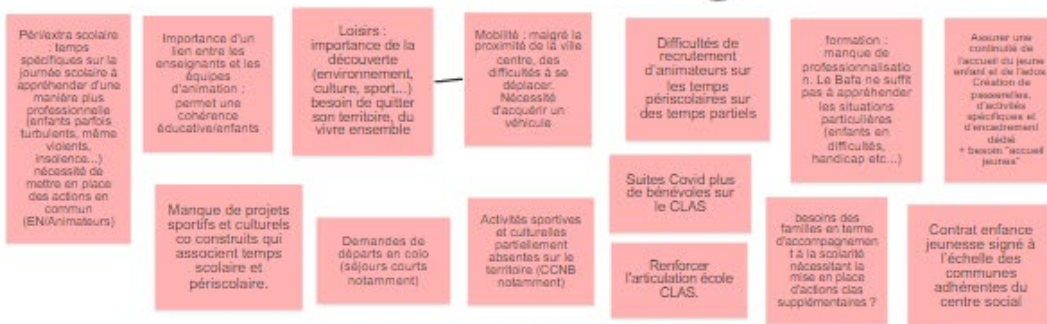
**Quels constats concernant l'accès aux droits, le logement la mobilité des jeunes ?**



# L'enfance - jeunesse

## Les constats actuels (2/3)

### Partage des constats sur l'enfance et la jeunesse



Concernant les loisirs / péri et extrascolaire / Clas  
Concernant l'insertion / la formation / l'enseignement

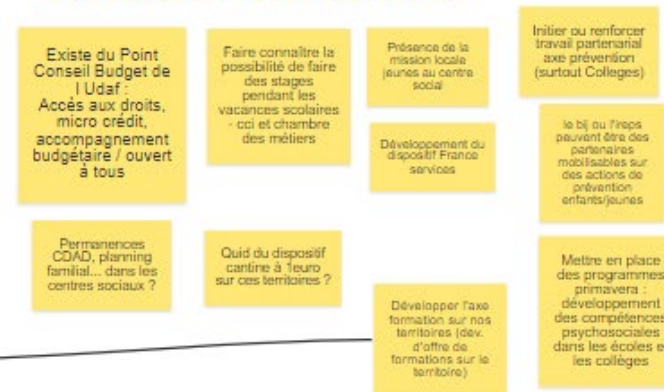


Concernant la parentalité

### Concernant les territoires



### Concernant l'accès aux droits



# L'enfance - jeunesse

## Les constats actuels (3/3)



### Les constats posés par les participants

#### Une offre d'activités sportives et culturelles à développer, et des freins soulignés en matière de recrutement et de formation des professionnels

- Une offre d'activités sportives et culturelles insuffisante, peu adaptée aux filles dans la CCNB, et qui nécessiterait d'être adaptée aux besoins des adolescents.
- Des difficultés rencontrées par les jeunes pour se déplacer sur le territoire, constituant un frein à leur accès à l'offre existante.
- De multiples freins pesant sur l'offre d'accueil périscolaire à destination des jeunes : difficultés de recrutement des animateurs, diminution du nombre de bénévoles (notamment pour le CLAS) ou encore manque de formation des professionnels pour accompagner les enfants en situation de handicap ou rencontrant des difficultés sociales (avec une formation BAFA qui ne suffit plus).

#### Une dynamique partenariale insuffisante entre les acteurs du territoire sur les temps scolaire, périscolaire et extrascolaire, qui affecte la cohérence du parcours éducatif des jeunes

- Un manque de passerelles entre les écoles et les équipes d'animation, freinant la mise en œuvre d'un parcours éducatif cohérent pour l'enfant. Le besoin de renforcer l'articulation entre l'école et le CLAS a notamment été souligné par les participants.
- Un manque de collaboration entre les acteurs sur les temps scolaires, périscolaires et extrascolaires concernant la mise en œuvre de projets sportifs et culturels. Une volonté renforcer la collaboration entre les acteurs (EN et associations sportives) dans le cadre de l'organisation des Jeux Olympiques de 2024.

### Les projets structurants

- Un **contrat enfance jeunesse (CEJ)** mis en place à l'échelle des communes adhérentes au centre social de Saint-Pierre-le-Moûtier afin d'optimiser la politique d'accueil en faveur des moins de 18 ans.
- Un **secteur adolescents** au sein du centre social de Saint-Pierre-le-Moûtier proposant plusieurs activités aux jeunes sur les temps méridien, périscolaire et durant les vacances scolaires. Plusieurs projets à destination des jeunes sont également mis en œuvre (ex. Projet Jeunes « Solidarité Intergénérationnelle »).

# L'enfance - jeunesse

## Les constats actuels (3/3)



### Les constats posés par les participants

#### En matière de parentalité, un besoin d'information et une volonté de créer des passerelles entre l'école et les familles pour assurer une continuité éducative

- Un besoin d'information des parents en matière de parentalité, avec des parents qui rencontrent des difficultés pour identifier des professionnels pour répondre leurs questions.
- Une pratique de co-éducation insuffisamment développée dans les deux territoires. Les participants ont en effet souligné l'importance de mobiliser davantage les familles dans la scolarité de leurs enfants (information sur l'enseignement, partage de bonnes pratiques, etc.) afin que ces dernières puissent prendre le relai du travail éducative scolaire à la maison.

#### Des moyens insuffisants pour mobiliser les parents d'adolescents ou de jeunes adultes

- Des actions REAAP concernant les adolescents et des jeunes adultes peu nombreuses, notamment en matière de parentalité, qui s'explique principalement par un manque de professionnels sur le territoire pour les initier.
- Un manque de moyens pour mobiliser les parents éloignés de l'école (parents allophones ou illettrés). Malgré des difficultés soulignées par les participants pour mobiliser les familles dans le cadre du CLAS, ces derniers soulignent qu'une action CLAS pourrait être mise en œuvre spécifiquement sur ces publics.

#### Les projets structurants

- L'existence d'une offre de **médiation familiale parents-adolescents** sur le territoire adressée aux parents et aux adolescents ayant des relations conflictuelles, dont l'objectif est de rétablir le dialogue.

# L'enfance - jeunesse

## Les constats actuels (3/3)



## Les constats posés par les participants

### Une offre de formation incohérente avec les besoins du territoire et un manque d'information des jeunes en matière de formation

- Le constat partagé par les participants d'un manque de connaissance des jeunes vis-à-vis de certaines formations existantes. Les participants ont notamment souligné la méconnaissance des jeunes vis-à-vis de la possibilité de réaliser des stages pendant les vacances scolaires.
- Un manque de cohérence de l'offre de formation avec les besoins de recrutements identifiés dans certains secteurs.

### Une répartition hétérogène des services existants et des difficultés de mobilité qui freinent l'insertion professionnelle des jeunes sur le territoire

- Une répartition géographique hétérogène des missions locales sur le territoire, engendrant des inégalités d'accès aux services proposés.
- Des difficultés de mobilité rencontrées par une partie des jeunes sur le territoire, qui entravent leur capacité à accéder à la formation et à l'emploi.

### Des actions de prévention à développer, en particulier pour les collégiens

- Une faible dynamique partenariale entre les acteurs de la prévention, principalement pour les collégiens. Malgré l'existence du Bureau Information Jeunesse (BIJ) et de l'Instance Régionale d'Education et de Promotion de la Santé de Bourgogne Franche-Comté (IREPS), les participants ont souligné un manque de développement des actions de prévention pour les 11-15 ans.

## Les projets structurants

- Le **Point Conseil Budget**, mis en place par l'Union Départementale des Associations Familiales de la Nièvre (UDAF) propose plusieurs services afin de favoriser l'accès aux droits des jeunes adultes (micro-crédit, accompagnement budgétaire, etc.).
- Le **BIJ** et l'**IREPS** mettent en œuvre des actions de prévention à destination des jeunes.
- La présence de la **Mission Locale** au sein du centre social de Saint-Pierre-le-Moûtier.
- La participation des élèves de Sougy-sur-Loire et écoles du secteur du collège de Decize au **Programme Primavera** dans le cadre duquel des actions de prévention sont déployées auprès des jeunes, en partenariat avec l'ANPAA.
- Une mise à disposition par le centre social de Saint-Pierre-le-Moûtier de **personnels d'animation pour les structures périscolaires des communes**.



## Les priorités identifiées par les participants

1. Diversifier l'offre proposée
2. Répondre à des besoins moins bien couverts
3. Développer les synergies entre les partenaires
4. Accompagner la professionnalisation des acteurs
5. Associer les familles
6. Identifier des priorités différenciées par territoire
7. Améliorer la qualité de l'offre
8. Développer l'offre en volume
9. Mettre en place une véritable logique de parcours pour les familles (« continuum d'intervention »)
10. Améliorer le pilotage de l'offre
11. Consolider le modèle économique de l'offre proposée
12. Développer l'information à destination des habitants sur l'offre proposée
13. Harmoniser la tarification de l'offre proposée



- Selon les participants, diversifier l'offre proposée est une priorité de premier ordre. Cette diversification est particulièrement souhaitée pour les **actions d'accompagnement à la parentalité et à la scolarité** avec un manque d'actions CLAS sur le territoire (ex. pas d'action CLAS à Magny-Cours) et peu de professionnels et un manque de professionnels dédiés pour mettre en place ces actions.
- Les participants ont également souligné un besoin de développement des synergies entre les partenaires du territoire. Une **connaissance insuffisante des acteurs et des dispositifs existants** sur le territoire a notamment été exprimée par les participants, qui justifierait un approfondissement de la coopération des acteurs entre eux.

# L'enfance - jeunesse

## Les priorités pour le prochain schéma



Jeunesse ET  
accompagnement des  
parents de jeunes adultes



### Les priorités identifiées par les participants

1. Développer les synergies entre les partenaires
2. Favoriser l'insertion / formation des jeunes  
Favoriser l'accès aux droits des jeunes
3. Développer l'offre en volume  
Diversifier l'offre proposée
4. Accompagner la professionnalisation des acteurs  
Associer les jeunes
5. Améliorer la qualité de l'offre
6. Répondre à des besoins moins bien couverts
7. Améliorer le pilotage de l'offre
8. Consolider le modèle économique de l'offre proposée
9. Identifier des priorités différenciées par territoire
10. Développer l'information à destination des jeunes sur l'offre proposée



- En matière d'accès à la formation, la mission locale a souligné un **manque de coordination avec les organismes de formation** en matière de financement des formations, constituant un frein à l'accès à l'insertion professionnelle des jeunes.
- Concernant l'accès au logement, les participants ont également souligné une **information insuffisante auprès des jeunes sur les modalités d'accès au logement**, dont une proportion importante n'a qu'une faible connaissance des démarches d'accès au logement. Selon eux, une information plus générale et plus massive à destination des jeunes permettrait de répondre plus efficacement à cette problématique.
- Outre l'accès aux droits, les participants ont également indiqué que les associations rencontraient des **difficultés en matière de recrutement de bénévoles** dans l'ensemble des secteurs (social, sportif, culturel...)

# Contacts

**Marion HAJDENBERG**  
**Directrice de mission**  
**mhajdenberg@kpmg.fr**  
**06 09 97 15 72**

**Thomas BOYER**  
**Référent technique**  
**thomasboyer@kpmg.fr**  
**06 18 95 70 98**

[kpmg.fr](http://kpmg.fr)

Les informations contenues dans ce document sont d'ordre général et ne sont pas destinées à traiter les particularités d'une personne ou d'une entité. Bien que nous fassions tout notre possible pour fournir des informations exactes et appropriées, nous ne pouvons garantir que ces informations seront toujours exactes à une date ultérieure. Elles ne peuvent ni ne doivent servir de support à des décisions sans validation par les professionnels ad hoc. KPMG S.A. est le membre français de l'organisation mondiale KPMG constituée de cabinets indépendants affiliés à KPMG International Limited, une société de droit anglais (« private company limited by guarantee »). KPMG International et ses entités liées ne proposent pas de services aux clients. Aucun cabinet membre n'a le droit d'engager KPMG International ou les autres cabinets membres vis-à-vis des tiers. KPMG International n'a le droit d'engager aucun cabinet membre.

© 2021 KPMG S.A., société anonyme d'expertise comptable et de commissariat aux comptes, membre français du réseau KPMG constitué de cabinets indépendants affiliés à KPMG International Limited, une société de droit anglais (« private company limited by guarantee »). Tous droits réservés. Le nom et le logo KPMG sont des marques utilisées sous licence par les cabinets indépendants membres de l'organisation mondiale KPMG. [Imprimé en France] [A usage interne].

Crédit photos : Shutterstock, iStock, GettyImages, freepik, Unsplash