

Communauté de communes de la Baie du Cotentin

Portrait de territoire



Sommaire

1 Etat des lieux
au 31.12.2022
Page 3

2 Contexte
sociodémographique
Page 4

3 Petite enfance
Page 7

4 Enfance
Jeunesse
Page 11

5 Parentalité
Page 16

6 Animation de la
vie sociale
Page 17

7 Accès aux
droits
Page 18

8 Annexe
Glossaire
Page 19

Etat des lieux au 31.12.2022

Les données analysées

Données quantitatives :

- Recensement général de la population, INSEE (2020 et années précédentes)
- Données Caf
- Données MSA
- Données du Conseil départemental
- Données des coordinations départementales (PESL, Petite enfance, Parentalité, Handicap...)

Données qualitatives :

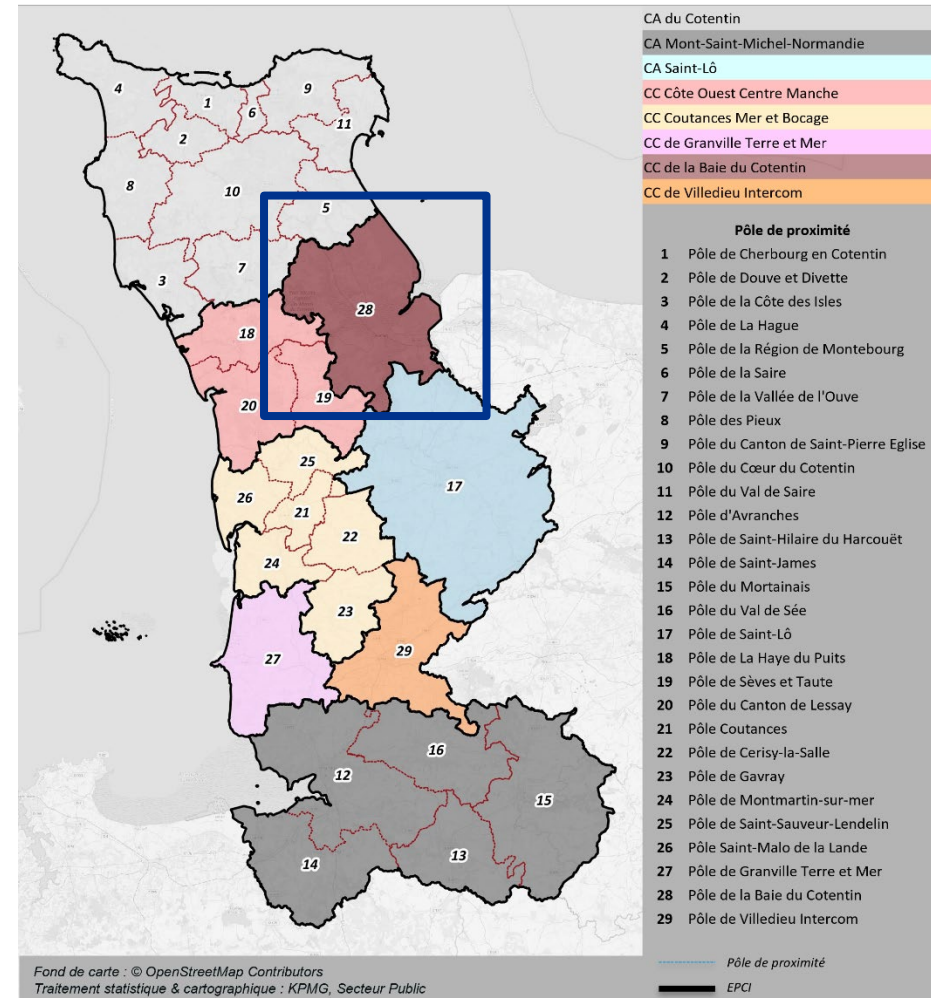
- Schéma départemental de services aux familles
- Entretiens :
 - Département
 - CAF de la Manche
 - MSA
 - Coordinations départementales
 - CEMEA
 - DSDEN
 - SDJES
 - UDAF
 - RSVA
 - Francas
 - ACSEV50

La CC de la Baie du Cotentin

Date de création : 1^{er} janvier 2014

Nombre de communes : 23

Nombre d'habitants : 23 153 (INSEE 2020)

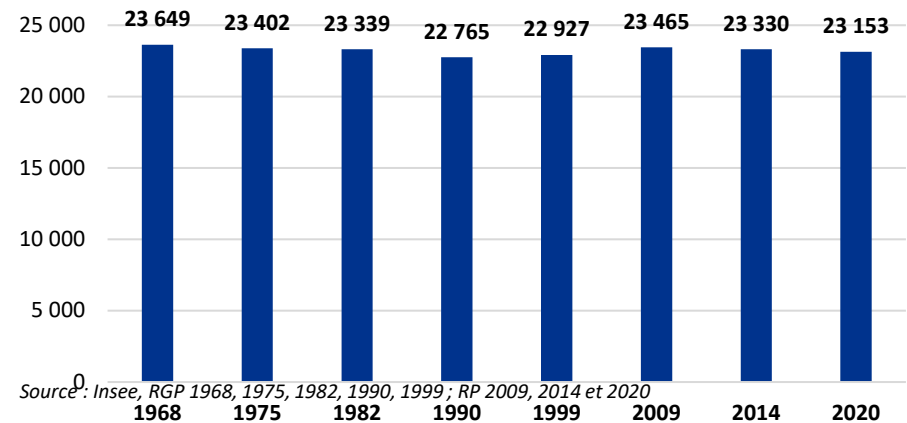


Contexte sociodémographique

Un territoire peu peuplé qui observe une légère tendance à la baisse du nombre d'habitants

- Avec ses 23 153 habitants, la communauté de communes de la Baie du Cotentin est l'un des 3 EPCI les moins peuplés du département aux côtés de la communauté de communes Côte Ouest Centre Manche (21 931 habitants) et de la CC Villedieu Intercom (15 653 habitants en 2020)
- Depuis 2009 on observe une légère tendance à la baisse du nombre d'habitants. Ainsi, entre 2014 et 2020, le nombre d'habitants de la CC de la Baie du Cotentin a diminué de 0,1% en moyenne chaque année en raison du solde naturel négatif (-0,5%/an), pas tout à fait compensé par le solde migratoire positif (+0,4%/an). Ce déclin démographique s'inscrit dans la tendance départementale qui observe une diminution sur la même période (-0,2%/an), et s'oppose à la tendance nationale qui est à la croissance démographique (+0,3%/an).
- Le taux de natalité sur l'EPCI est de 11,0 en moyenne entre 2014 et 2020, ce qui est équivalent au taux départemental (11,0) et inférieur au taux national (13,7) sur la même période.

Population et évolution depuis 1968



Variation de la population entre 2014-2020

	EPCI	Département	France métropolitaine
Variation de la population (%)	-0,1%	-0,2%	0,3%
Due au solde naturel (%)	-0,5%	-0,3%	0,1%
Due au solde migratoire (%)	0,4%	0,1%	0,2%

Source : Insee, RP 2020 exploitation principale

Taux de natalité

	EPCI	Département	France métropolitaine
2008-2014	9,9	10,4	12,5
2014-2020	11,0	11,0	13,7

Source : Insee, RGP 1999 ; RP 2020 exploitation principale

Contexte sociodémographique

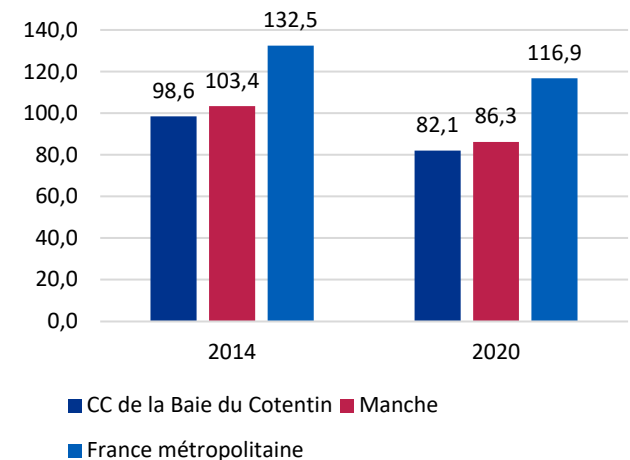
Une population plus âgée qu'à l'échelle départementale et nationale

- La part de personnes de 65 ans ou plus au sein de la CC de la Baie du Cotentin s'élève à 23,2% ; elle surpasse ainsi celle du département (22,5%) et a fortiori celle du territoire national (18,0%). La part des jeunes de moins de 19 ans est quant à elle inférieure à celle observée tant à l'échelle départementale que nationale (21,3% contre respectivement 21,7% et 23,8%).
- Cette tendance semble s'inscrire dans la durée puisqu'entre 2014 et 2020, la part des moins de 19 ans a diminué en moyenne de 1,1% chaque année tandis que les 65 ans ou plus ont augmenté, avec une hausse moyenne de 1,9% par an.
- L'indice de jeunesse sur le territoire est inférieur à celui du département et largement en-deçà de la France métropolitaine. En effet, si pour 100 personnes de plus de 65 ans on compte 116,9 jeunes de moins de 20 ans à l'échelle nationale et 86,3 à l'échelle départementale, on en dénombre seulement 82,1 au sein de l'EPCI.



L'indice de jeunesse est utilisé pour mesurer la mixité intergénérationnelle. Il s'agit du nombre de jeunes de moins de 20 ans pour 100 personnes de plus de 65 ans sur le territoire.

Indice Jeunesse en 2014 et 2020



Source : INSEE RGP 2014 et 2020

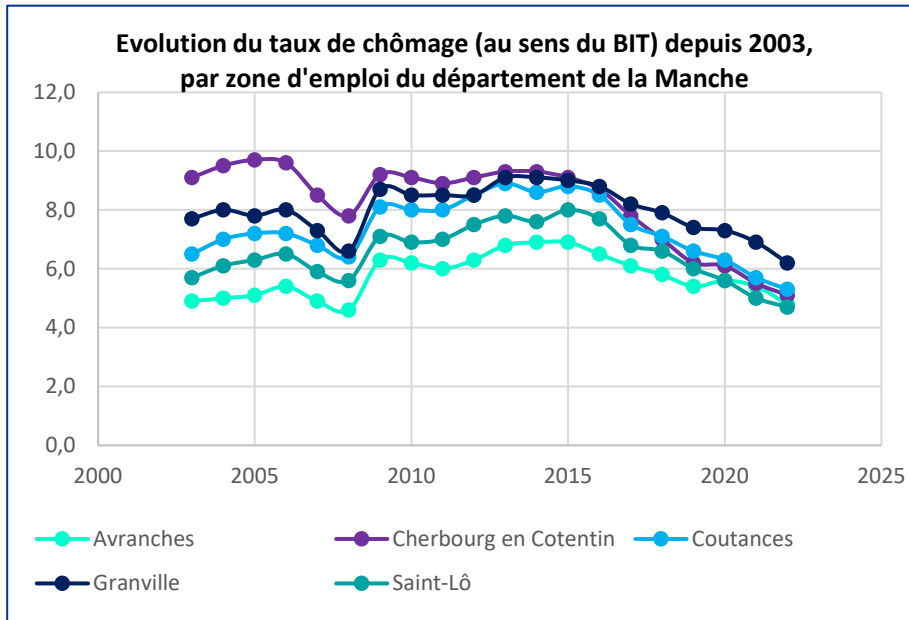
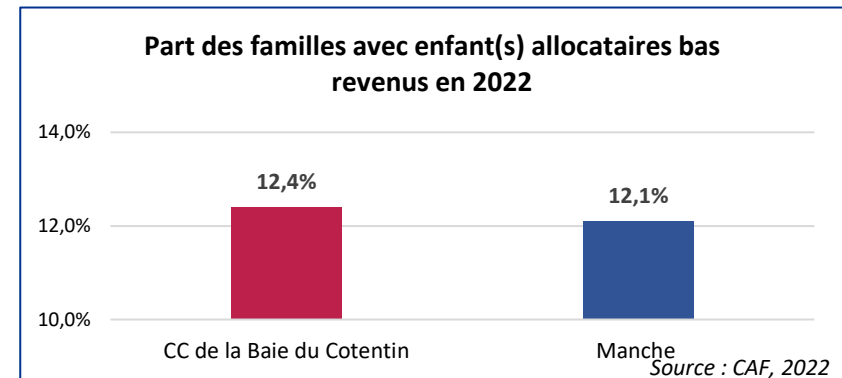
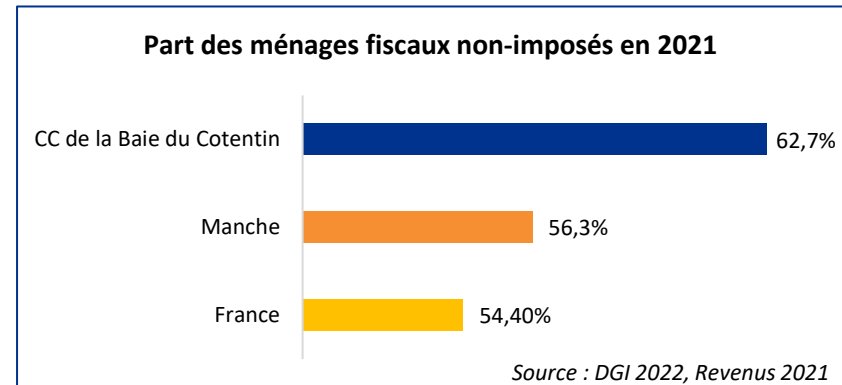
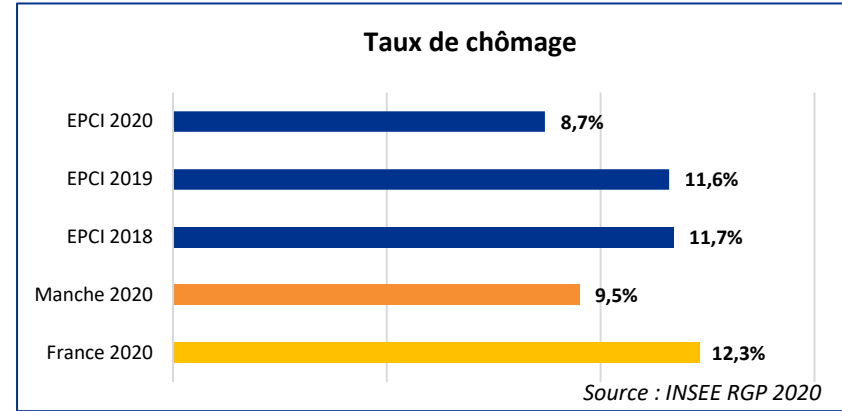
	Effectifs en 2020			Part dans la population totale en 2020			Evolution annuelle moyenne entre 2014 et 2020		
	EPCI	DEPARTEMENT	FRANCE METR.	EPCI	DEPARTEMENT	FRANCE METR.	EPCI	DEPARTEMENT	FRANCE METR.
0-19 ans	4 942	107 641	15 523 901	21,3%	21,7%	23,8%	-1,1%	-1,1%	0,0%
20-64 ans	10 495	227 117	32 452 839	45,3%	45,9%	49,7%	-0,9%	-0,8%	0,0%
65 ans ou plus	6 023	111 498	11 746 014	23,2%	22,5%	18,0%	1,9%	1,9%	2,1%
TOTAL	21 459	446 257	59 722 754	89,9%	90,1%	91,5%	-0,1%	-0,2%	2,0%

Source : Insee, RP 2014 et 2020, exploitation principale

Contexte sociodémographique

Un taux de chômage en diminution et inférieur aux échelons de comparaison

- Le taux de chômage à l'échelle de la communauté de la Baie du Cotentin en 2020 (8,7%) est inférieur au taux départemental (9,55%) et largement inférieur au taux de chômage national (12,3% en 2020).
- On observe cependant que la part des ménages fiscaux non imposés en 2021 est largement supérieure au sein de l'EPCI (62,7%) qu'au niveau départemental (56,3%) ou national (54,4%).
- Parmi les familles avec enfants, 12,4% vivent sous le seuil de bas revenus, cette part est légèrement plus élevée que celle observée à l'échelle du département, soit, 12,1%.

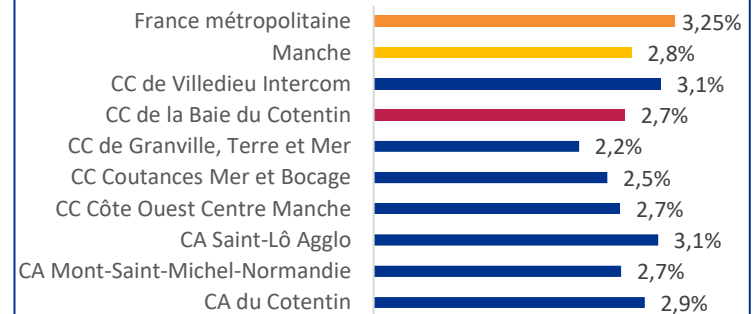


Petite enfance

Un taux de scolarisation des enfants de 2 ans relativement élevé

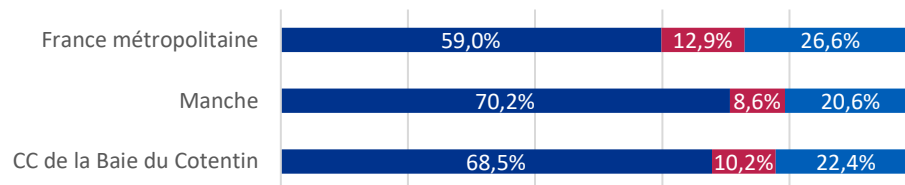
- La part de la population des 0-2 ans au sein de la communauté de communes de la Baie du Cotentin (2,7%) est légèrement inférieure à la moyenne départementale (2,8%).
- La part d'enfants de moins de 3 ans ayant des parents biactifs (68,5%) est inférieure à l'échelle départementale (70,2). Le taux de l'EPCI est cependant au-dessus de l'échelle nationale (59,0%).
- La part des enfants de 2 ans scolarisés est plus élevée par rapport au reste du département (26,3% contre 23,1%), ce qui peut s'expliquer de plusieurs manières : portage plus important du développement de la préscolarisation par la collectivité (afin d'éviter la fermeture de classes par exemple), déficit de places d'accueil du jeune enfant ou encore manque d'accessibilité financière des modes d'accueil du jeune enfant pour les parents.

Part de la population âgée de 0-2 ans en 2020



Source : INSEE RGP 2020

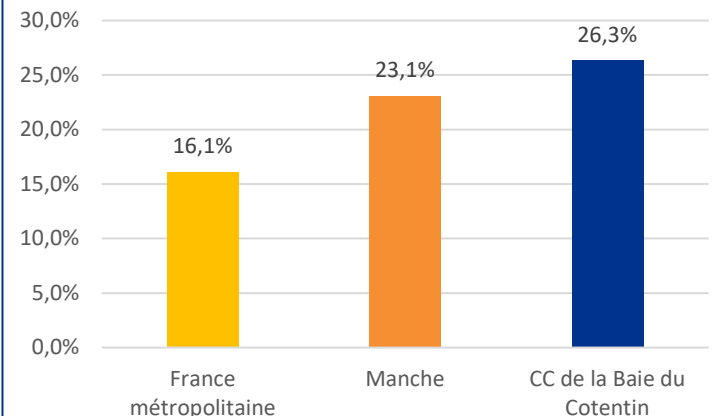
Répartition des enfants âgés de 0-2 ans selon l'activité des parents en 2020



- Part des enfants de 0-2 ans dont le monoparent ou les deux parents est (sont) actif(s) occupé(s) en 2020
- Part des enfants de 0-2 ans dont le monoparent ou les deux parents ne travaille(nt) pas en 2020
- Part des enfants de 0-2 ans dont l'un des deux parents travaille en 2020

Source : INSEE RGP 2020

Part d'enfants âgés de 2 ans scolarisés en 2020

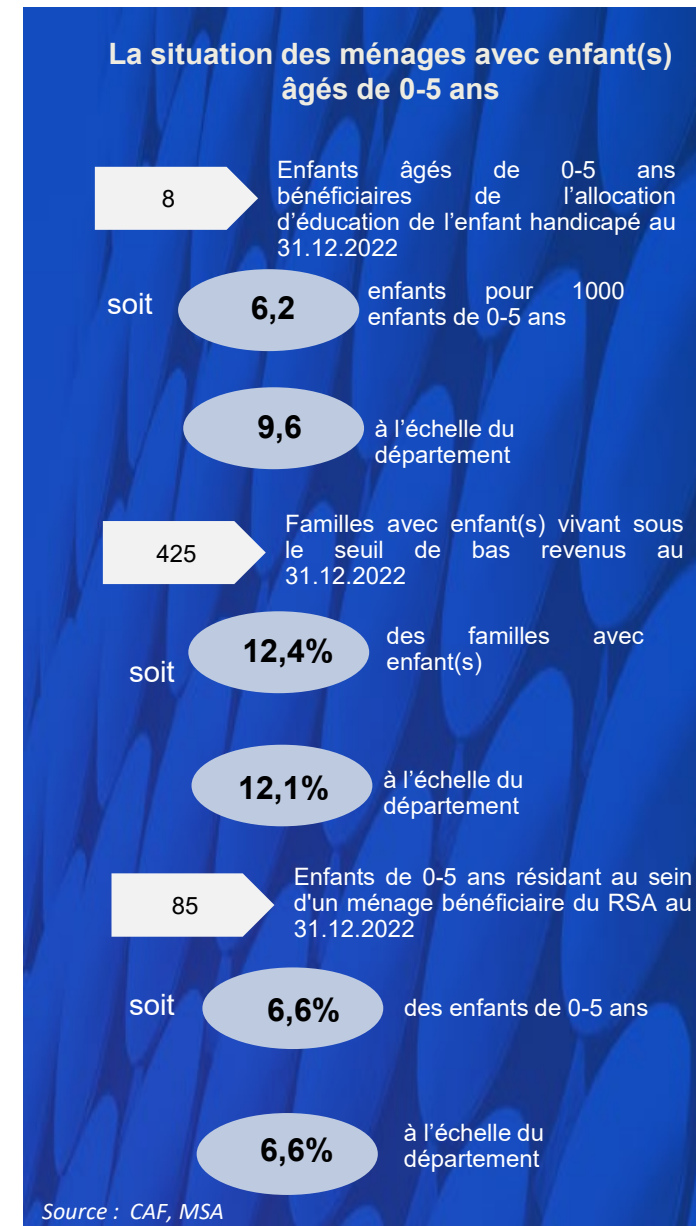


Source : INSEE RGP 2020

Petite enfance

Des indicateurs de vulnérabilité relativement similaires à la tendance départementale concernant les enfants de moins de 5 ans

- Fin 2022, on comptait 425 familles avec enfant(s) vivant sous le seuil de bas revenus, soit 12,4% des familles avec enfants : cette proportion est légèrement plus importante qu'à l'échelle de la Manche (12,1%).
- La part des enfants de moins de 6 ans vivant au sein d'un ménage bénéficiaire du RSA (6,6% soit 85 enfants) est identique à celle observée à l'échelle départementale.
- Fin 2022, 8 enfants vivant sur le territoire bénéficient de l'allocation d'éducation de l'enfant handicapé (AEEH), ce qui représente un ratio de 6,2 enfants pour 1000 enfants âgés de 0 à 5 ans, ce qui est inférieur au ratio départemental (9,6).



Petite enfance

Un accueil collectif très faiblement représenté sur le territoire et un accueil individuel en perte de vitesse

L'EPCI dispose au 31.12.2022 :

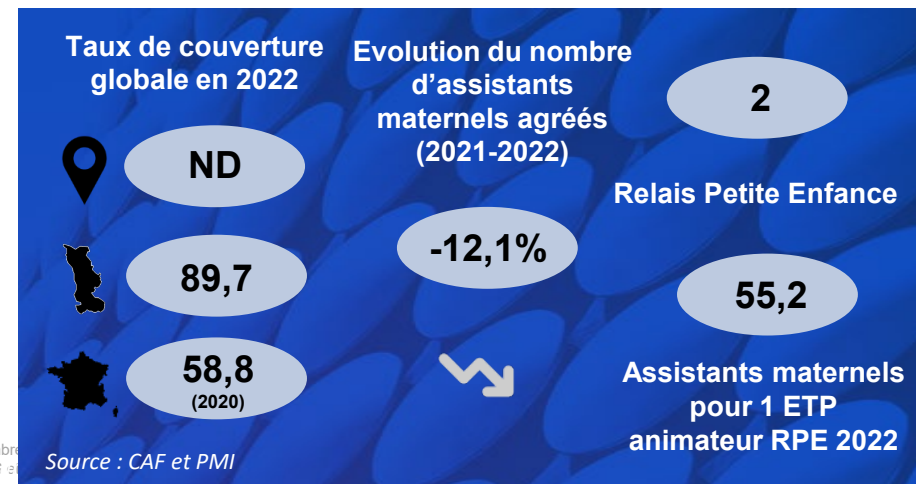
- De 130 assistants maternels agréés, soit une diminution à hauteur de -12,8% par rapport à leur nombre en 2021 (149). On compte en revanche 122 assistants maternels agréés en activité (-7 par rapport à 2021).
- De 2 Relais Petite enfance.
- De 55,2 assistants maternels en activité pour 1 ETP d'animateur RPE, un ratio inférieur aux préconisations de la COG sur ce point (70 assistants maternels pour 1 ETP d'animateur RPE) mais supérieur à la moyenne départementale (46,1).
- De 3 MAM (9 assistants maternels) pouvant accueillir jusqu'à 36 enfants.
- D'une offre d'accueil collective composée d'un multi-accueil représentant 24 places. Le taux de couverture en accueil collectif au 31.12.2022 est inférieur au taux départemental : 3,9 places d'accueil régulier ou occasionnel pour 100 enfants de moins de 3 ans contre 10,2 places sur le département.

	Nombre d'assistants maternels agréés en activité en 2022	Part des assistants maternels actifs (2022)
EPCI	122	93,8%
Département	2 635	84,1%

	Capacité d'accueil théorique des assistants maternels agréés en 2022		Nombre de places d'accueil journée pour 100 enfants 0-3 ans
	Périscolaire	Journée	
EPCI	nd	nd	nd
Département	1335	9 651	71,6

	Nombre d'EAJE en 2022	Nombre de places en EAJE en 2022	Nombre de places en EAJE pour 100 enfants de 0-3 ans
EPCI	1	24	3,9
Département	62	1 380	10,2

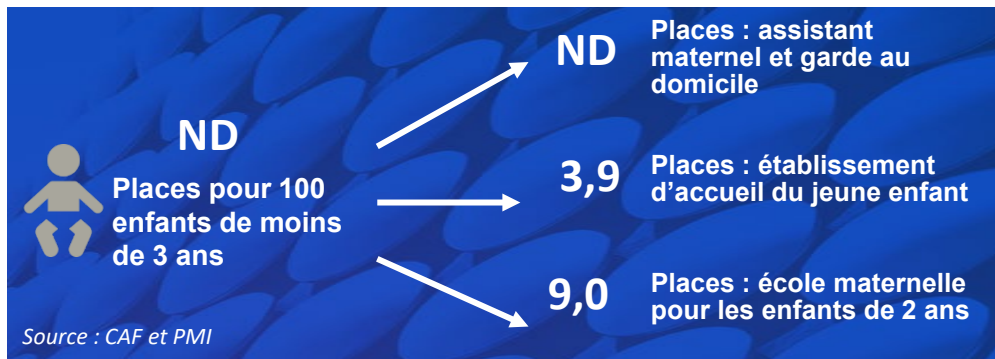
Source : CAF et PMI



Petite enfance

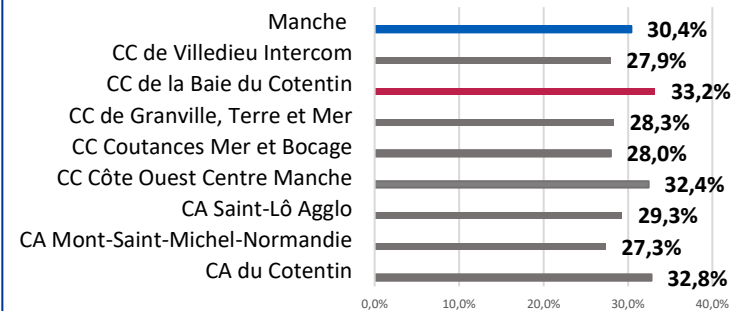
Un recours plus important au complément de libre choix du mode de garde

- Dans l'EPCI, on constate un taux de couverture en accueil collectif très faible (3,9%) plus de deux fois inférieur à la moyenne départementale (10,2%). A l'inverse, le nombre de places dans les écoles maternelles pour 100 enfants de 2 ans (9,0) est supérieur à la moyenne départementale (7,9).
- Au sein de la CC, on observe une part nettement supérieure à celle du département d'enfants de moins de 6 ans bénéficiaires du complément de libre choix mode de garde : 33,2% d'enfants de 0-5 ans sont concernés, contre 30,4% sur le département. Il s'agit ainsi d'un des EPCI où ce taux est le plus élevé. Par ailleurs, on constate que le nombre d'enfants gardés à domicile (PAJE CMG) pour 1 000 enfants de 0-5 ans est supérieur à la moyenne départementale (15 contre 10).
- Les EAJE du territoire développent par ailleurs une politique inclusive et de mixité, avec 1 enfant en situation de handicap, 7 enfants bénéficiaires d'un projet d'accueil individualisé (PAI) et 15 enfants issus de familles en situation de pauvreté accueillis au sein des EAJE de la CA en 2022. En considérant le nombre de places d'accueil en EAJE, on obtient un ratio de 0,63 enfants accueillis dans ces structures issus de familles en situation de pauvreté, ce qui est similaire à la moyenne départementale (0,66).



Part d'enfants de 0-5 ans révolus allocataires du CMG en 2022

Source : CAF et PMI



Nombre d'enfants en situation de handicap (suivis en CAMSP, SESSAD ou bénéficiant de l'AAEH) accueillis en EAJE en 2022

EPCI 1 Département 103

Nombre d'enfants bénéficiant d'un PAI accueillis en EAJE en 2022

EPCI 7 Département 135

Nombre d'enfants accueillis dans les EAJE issus de familles en situation de pauvreté en 2022

EPCI 15 Département 802

Enfants de 0-5 ans gardés à domicile (PAJE CMG) pour 1 000 enfants en 2022

EPCI 15 Département 10

Source : CAF et PMI

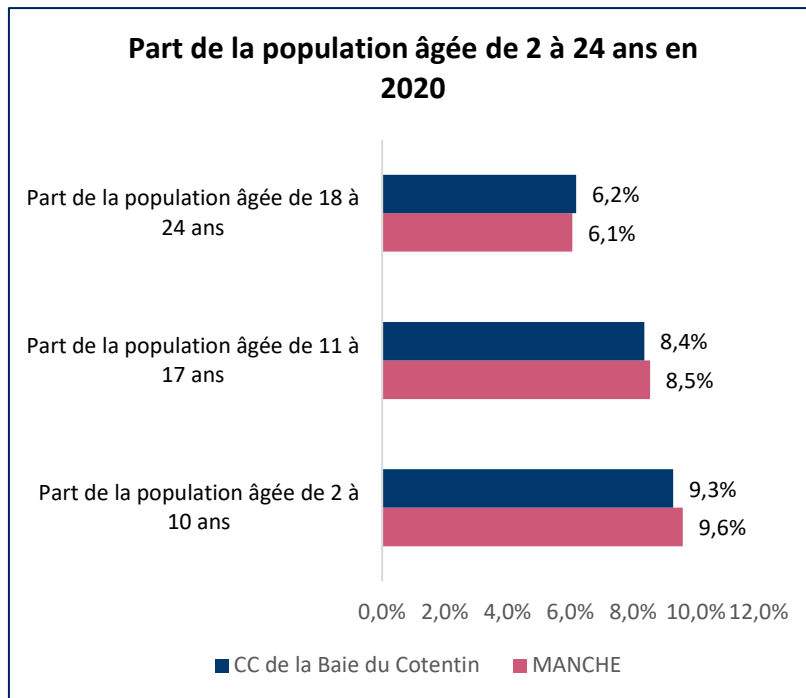
Enfance Jeunesse

Des jeunes adultes faiblement représentés sur le territoire

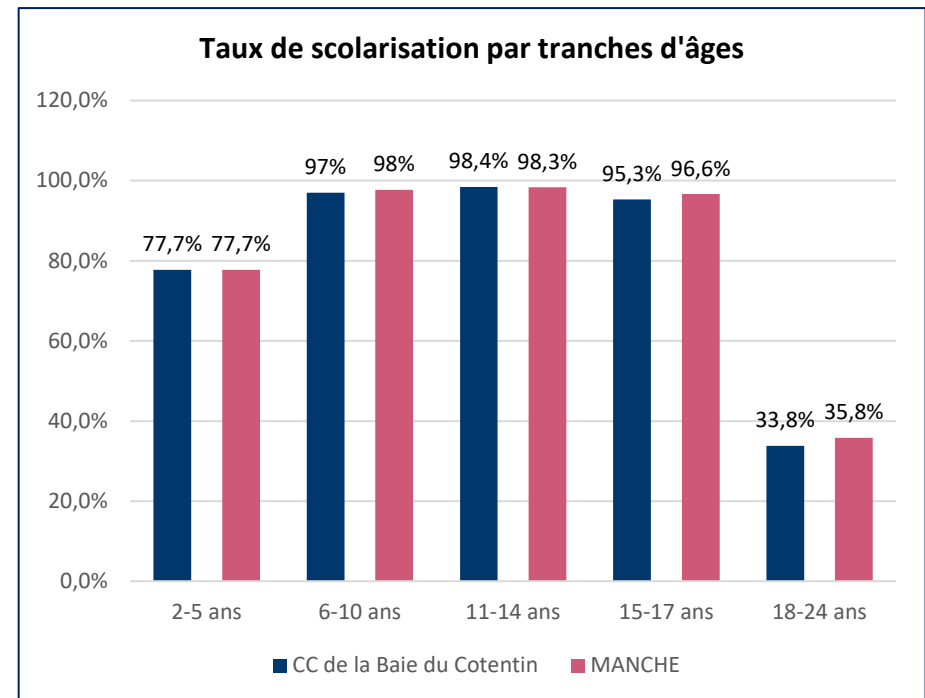
- Les enfants et jeunes de la communauté de communes de la Baie du Cotentin sont globalement répartis de manière analogue à celle observée au niveau départemental sur l'ensemble des tranches d'âges observées.

Un taux de scolarisation comparable à celui du département mais moins élevé pour les jeunes majeurs

- Globalement les taux de scolarisation des jeunes sont semblables au niveau départemental et au sein de la CC. Un écart est cependant notable pour les jeunes majeurs qui sont moins nombreux en proportion à être scolarisés (33,8% contre 35,8%). Cette faible proportion est toutefois à mettre en lien avec l'absence d'offre d'études supérieures sur le territoire.



Source : Insee, RGP 2020



Source : Insee, RGP 2020

Enfance Jeunesse

Plusieurs structures d'accueil et de loisirs sur le territoire

- La communauté de communes de la Baie du Cotentin dispose de plusieurs structures permettant l'accueil des enfants et des jeunes : une maison des jeunes pour les adolescents et deux centres de loisirs destinés aux enfants (site de Carentan les Marais et Sainte-Mère-Eglise). Des activités sont proposées essentiellement à but récréatif et pour favoriser la création de liens entre les jeunes de la communauté de communes.
- D'autres structures, non destinées uniquement aux jeunes, leur sont également accessibles, comme l'école de musique ou encore le centre aquatique.

Mais de faibles capacités d'accueil collectif de mineur déclaré

- Les graphiques de la page suivante montrent que la CC de la Baie du Cotentin dispose de faibles capacités d'accueil collectif de mineur déclaré, aussi bien en période scolaire que durant les vacances.
- Les capacités d'accueil déclaré pour 100 enfants en période scolaire et en période de vacances sont toutes plus faibles à l'échelle de la CC qu'à l'échelle du département, et sont nulles en période scolaire le lundi, mardi, et jeudi, quelques soient les tranches d'âge en période scolaire.

L'offre à destination des enfants et des jeunes sur le territoire

La **Maison des jeunes** (ou point rencontres ados) est un lieu destiné aux ados qui propose des activités de loisirs et un accompagnement aux projets. Des soirées à thème sont également proposées le vendredi.

Accueil de loisirs
Pour les enfants de 3 à 12 ans les mercredis en période scolaire sur deux sites. Il n'y a pas d'accueils de loisirs durant les vacances de Noël, ni lors de la dernière semaine du mois d'août.

Mini-camps organisés par le service Jeunesse de la Communauté de Communes pour les enfants (accueil de loisirs) et les jeunes (Maison des Jeunes)

Ecole de musique intercommunale sur 3 sites

Médiathèque

Centre aquatique l'Aquadick avec un bassin sportif, un bassin ludique d'apprentissage et une pataugeoire

Enfance Jeunesse

Capacité d'accueil déclaré en période scolaire (en Accueil Collectif de Mineurs)

Capacité d'accueil déclaré pour 100 enfants – sources DDCS 2022, INSEE RGP 2020

	Période										
	Lundi-Matin	Lundi- Après-midi	Mardi- Matin	Mardi- Après-midi	Mercredi- Matin	Jeudi-Matin	Jeudi-Après- midi	Vendredi- Matin	Vendredi- Après-midi	Samedi- Matin	Samedi- Après-midi
EPCI - Moins de 6 ans	0,0	0,0	0,0	0,0	7,5	0,0	0,0	0,0	0,0	0,0	0,0
Manche - Moins de 6 ans	19,5	20,6	19,5	19,9	13,5	19,5	20,6	19,5	20,7	0,5	0,5
EPCI - 6 -13 ans	0,0	0,0	0,0	0,0	3,4	0,0	0,0	0,0	1,0	0,0	0,0
Manche – 6-13 ans	8,6	9,5	8,6	9,6	7,5	8,6	9,9	8,6	10,1	0,3	0,4
EPCI – 14-17 ans	0,0	0,0	0,0	0,0	0,0	0,0	0,0	0,0	1,4	0,0	0,0
Manche – 14- 17 ans	0,1	0,6	0,1	0,8	0,2	0,1	0,8	0,1	1,1	0,1	0,4

Capacité d'accueil déclaré pendant les vacances scolaires (en Accueil Collectif de Mineurs)

Capacité d'accueil déclaré pour 100 enfants – sources DDCS 2022, INSEE RGP 2020

	Période					
	Toussaint	Noël	Hiver	Printemps	Juillet	Août
EPCI – Moins de 6 ans	9,0	0,0	9,6	9,6	8,4	8,4
Manche – Moins de 6 ans	12,7	5,5	12,9	12,9	14,0	11,5
EPCI – 6-13 ans	4,9	0,0	5,3	5,1	5,8	5,3
Manche – 6-13 ans	7,8	3,3	7,4	7,7	8,8	7,1
EPCI – 14-17 ans	0,0	0,0	1,8	1,4	1,8	1,8
Manche – 14-17 ans	2,2	1,5	2,5	2,5	3,2	2,4

Enfance Jeunesse

Quelques dispositifs présents pour favoriser l'insertion socio-professionnelle des jeunes

- La communauté de communes est dotée d'une Structure Information Jeunesse situé à Carentan-les-Marais, ainsi que d'une antenne de Mission Locale située à Picauville.
- Par ailleurs, une antenne du Foyer de Jeunes Travailleurs de Saint-Lô est située à Carentan permettant de faciliter l'accès au logement des jeunes sur le territoire.

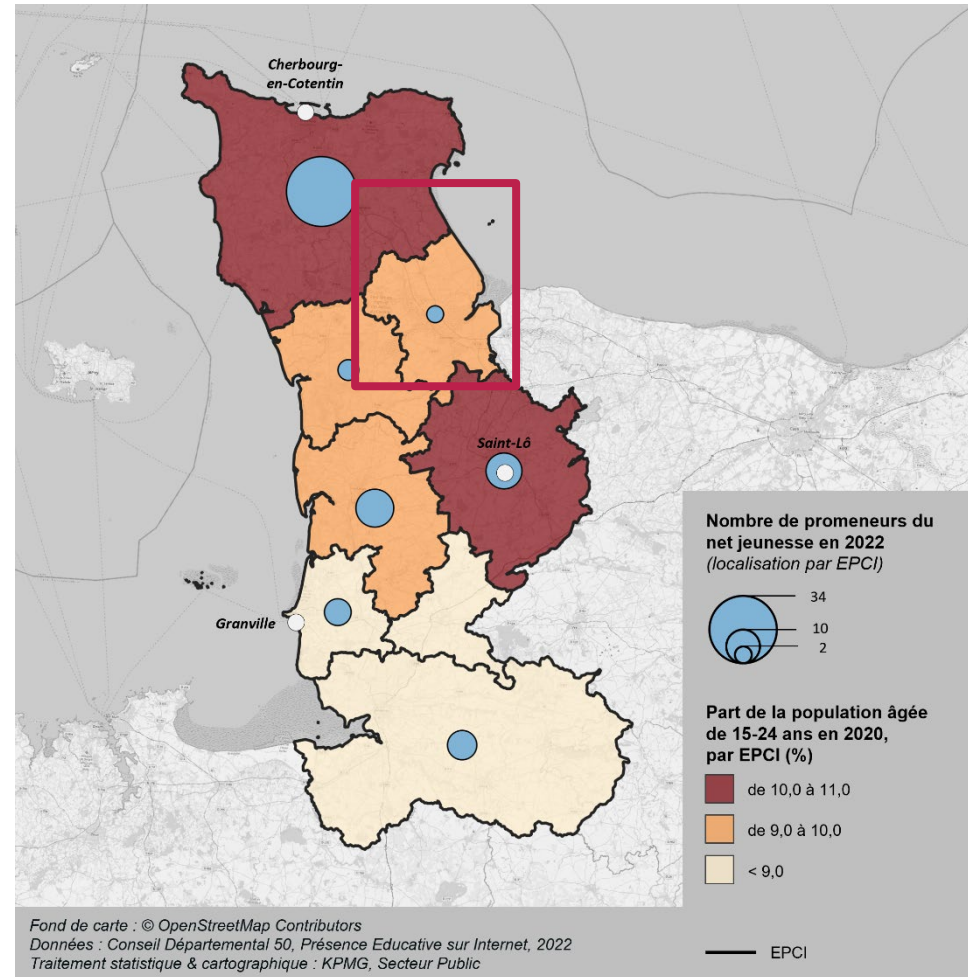
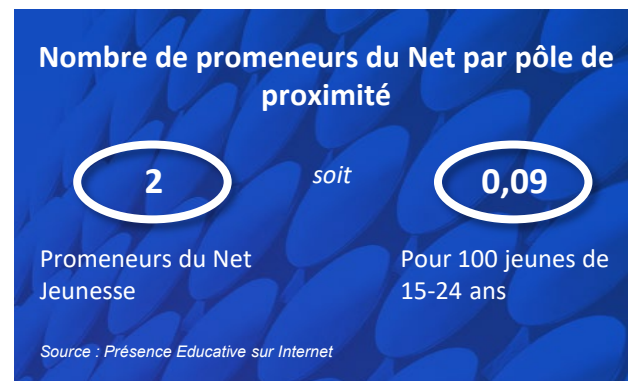


Enfance Jeunesse

Deux Promeneurs du Net Jeunesse sur le territoire

En 2012, la CAF de la Manche a été la première CAF à adapter le concept des Promeneurs du Net en France. Il s'agit de déployer une **présence éducative sur Internet** en mobilisant des professionnels de la jeunesse pour qu'ils soient présents auprès des jeunes sur les réseaux sociaux.

La communauté de communes de la Baie du Cotentin compte deux Promeneurs du Net Jeunesse en 2022, comme les années précédentes. Cela correspond à un ratio de 0,09 Promeneurs du Net Jeunesse pour 100 jeunes de 15-24 ans, une proportion parmi les plus faibles du département (la moyenne départementale étant à 0,14).

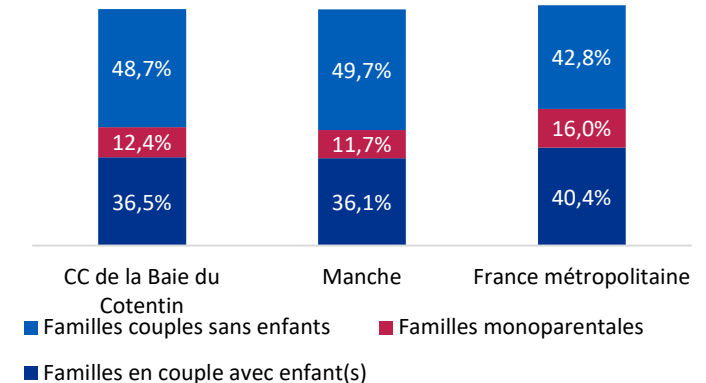


Parentalité

Une majorité de couples sans enfant et une forte diminution des familles nombreuses

- Comme la plupart des familles du département, les familles de la communauté de communes de la Baie du Cotentin se caractérisent par une prédominance des couples sans enfant (plus de 48,7% des ménages).
- Le nombre de couples avec enfants a diminué de 1,1% en moyenne chaque année, soit une diminution comparable celle constatée sur le territoire national (-1,0% par an).
- De même, le nombre de familles nombreuses (3 enfants ou plus) a diminué de -3,1% chaque année sur la même période, ce qui s'inscrit dans la tendance départementale (-3,1% par an) mais au-dessus de la tendance nationale (-0,6%).
- Le nombre de couples sans enfant a également diminué de 1,1% chaque année.
- A l'inverse, le nombre de familles monoparentales a significativement augmenté avec une évolution moyenne annuelle de +1,3%/an entre 2014 et 2020.

Structure des familles en 2020



Source : Insee, RGP 2020

Evolution annuelle moyenne de la structure des familles entre 2014 et 2020

	EPCI	DEPARTEMENT	FRANCE METROPOLITAINE
Familles nombreuses	-3,1%	-3,1%	-0,6%
Couples avec enfants	-1,1%	-1,1%	-1,0%
Couples sans enfants	0,3%	0,3%	-0,1%
Familles monoparentales	1,3%	1,3%	3,4%

Source : Insee, RGP 2014 & 2020

Parentalité

Un panier de services parentalité incomplet malgré l'existence de plusieurs dispositifs sur le territoire

- Pour soutenir les familles dans leur rôle parental, plusieurs dispositifs sont déployés sur le territoire (LAEP, CLAS).
- Des actions avaient été proposées en 2021 dans le cadre du REAAP, mais aucune n'a été développée en 2022. A titre indicatif, le ratio d'actions mises en œuvre dans le cadre du REAAP pour 10 000 familles avec enfants est de 18,9 dans le département, et la CC de la Baie du Cotentin est la seule ne disposant pas d'actions REAAP.
- Le territoire compte 3 groupes d'enfants bénéficiaires du CLAS en 2022-2023, un chiffre stable par rapport aux années précédentes. Cela correspond à 9,2 groupes d'enfants CLAS pour 10 000 habitants, un ratio supérieur à celui du département (8,2).
- Un LAEP est également recensé sur le territoire en 2022, comme les années précédentes. Avec cette structure, l'EPCI compte 2,71 LAEP pour 3 500 enfants âgés de 0 à 5 ans, soit un ratio supérieur à celui de la Manche (2,33) et à l'objectif fixé par la COG CNAF 2013-2017 d'un LAEP pour 3 500 enfants âgés de 0 à 5 ans.
- Aucun espace des parents n'est présent sur le territoire. Le panier de services parentalité est donc incomplet d'après la définition nationale et départementale.

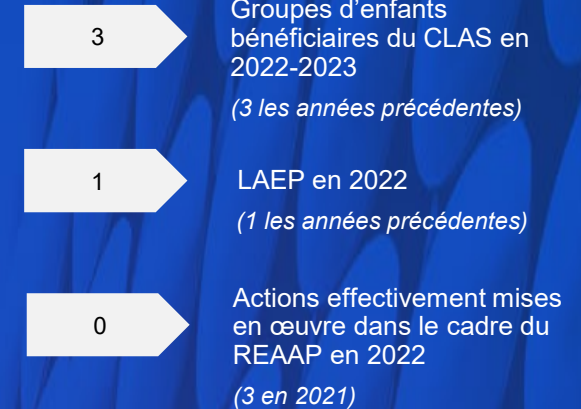
Animation de la vie sociale

Une bonne couverture en centre social

- Avec un centre social sur le territoire, l'EPCI possède une couverture en structures d'animation de la vie sociale (0,43 pour 10 000 habitants) supérieure à la moyenne départementale (0,34 pour 10 000 habitants), mais ne dispose pas d'Espace de Vie Sociale.

L'offre parentalité sur le territoire

Source : CAF



L'offre d'animation de la vie sociale

Source : CAF



Accès aux droits

Une présence marquée des France Services

- On recense 3 France Services, soit un ratio de 1,30 pour 10 000 habitants, soit le ratio le plus élevé du département.
- La CC de la Baie du Cotentin ne dispose d'aucune structure M@nche Services.
- Enfin, on peut observer qu'il existe 4 visio-accueils sur le territoire de l'EPCI. Rapportés à la population du territoire, cela représente un nombre de visio-accueils pour 10 000 habitants supérieur à la moyenne départementale, et supérieur à l'ensemble des autres EPCI.

Un nombre important d'Espaces Publics Numériques et de conseillers numériques

- On recense 6 Espaces publics numériques sur le territoire, ce qui représente un ratio de 2,59 pour 10 000 habitants soit le ratio le plus élevé du département.
- 2 conseillers numériques sont également présents, soit un ratio de 0,86 pour 10 000 habitants, élevé par rapport aux autres EPCI manchois.

L'accès aux droits et les démarches



L'inclusion numérique



Source : Rapport accès aux droits

Glossaire

Sigles	Définitions
AAD	Accès aux droits
ACM	Accueil collectif de mineurs
AVS	Animation de la vie sociale
COG	Convention d'objectifs et de gestion
CLAS	Contrat local d'accompagnement à la scolarité
EAJE	Espace d'accueil du jeune enfant
EVS	Espace de vie sociale
LAEP	Lieu d'accueil enfants-parents
MADO	Maison des adolescents
MAM	Maison d'assistants maternels
PMI	Protection maternelle et infantile
PRE	Programme de réussite éducative
REAAP	Réseau d'écoute, d'appui et d'accompagnement des parents
RPE	Relais petite enfance



ENEIS

by **KPMG**

VOS CONTACTS

Thomas BOYER
Manager
thomasboyer@kpmg.fr
06 18 95 70 98

Anicia BOUHADOUF
Cheffe de projet
abouhadouf@kpmg.fr
06 12 25 33 25

Lorraine SION
Consultante
lsion@kpmg.fr
07 50 10 59 87

kpmg.fr

Les informations contenues dans ce document sont d'ordre général et ne sont pas destinées à traiter les particularités d'une personne ou d'une entité. Bien que nous fassions tout notre possible pour fournir des informations exactes et appropriées, nous ne pouvons garantir que ces informations seront toujours exactes à une date ultérieure. Elles ne peuvent ni ne doivent servir de support à des décisions sans validation par les professionnels ad hoc. KPMG France est le membre français du réseau KPMG International constitué de cabinets indépendants adhérents de KPMG International Cooperative, une entité de droit suisse (« KPMG International »). KPMG International ne propose pas de services aux clients. Aucun cabinet membre n'a le droit d'engager KPMG International ou les autres cabinets membres vis-à-vis des tiers. KPMG International n'a le droit d'engager aucun cabinet membre.

© 2017 KPMG France. KPMG France désigne un ensemble de sociétés opérationnelles juridiquement distinctes. KPMG France est le membre français du réseau KPMG International constitué de cabinets indépendants adhérents de KPMG International Cooperative, une entité de droit suisse. Tous droits réservés. Le nom KPMG et le logo sont des marques déposées ou des marques de KPMG International. Imprimé en France