



Communauté de communes Côte Ouest Centre Manche

Portrait de territoire



Sommaire

1 Etat des lieux
au 31.12.2022
Page 3

2 Contexte
sociodémographique
Page 4

3 Petite enfance
Page 7

4 Enfance
Jeunesse
Page 11

5 Parentalité
Page 16

6 Animation de la
vie sociale
Page 17

7 Accès aux
droits
Page 18

8 Annexe
Glossaire
Page 19

Etat des lieux au 31.12.2022

Les données analysées

Données quantitatives :

- Recensement général de la population, INSEE (2020 et années précédentes)
- Données Caf
- Données MSA
- Données du Conseil départemental
- Données des coordinations départementales (PESL, Petite enfance, Parentalité, Handicap...)

Données qualitatives :

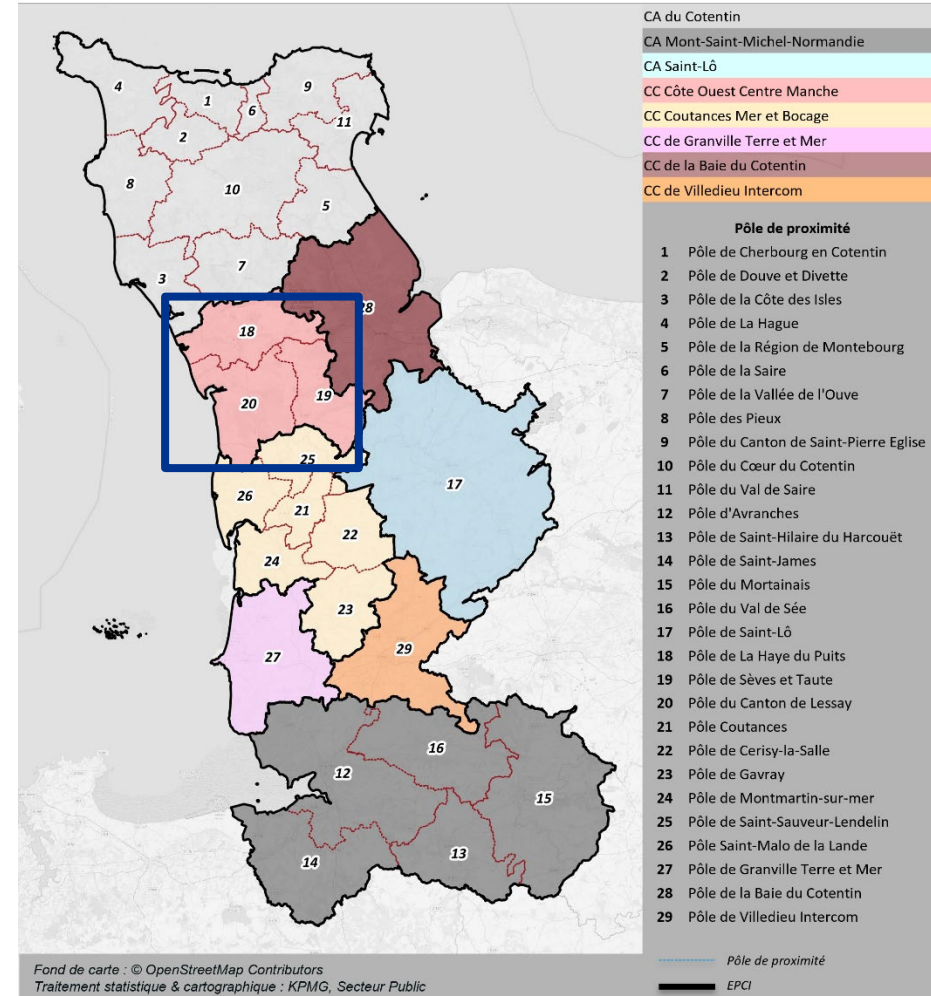
- Schéma départemental de services aux familles
- Entretiens :
 - Département
 - CAF de la Manche
 - MSA
 - Coordinations départementales
 - CEMEA
 - DSDEN
 - SDJES
 - UDAF
 - RSVA
 - Francas
 - ACSEV50

La CC Côte Ouest Centre Manche

Date de création : 1^{er} janvier 2017

Nombre de communes : 30

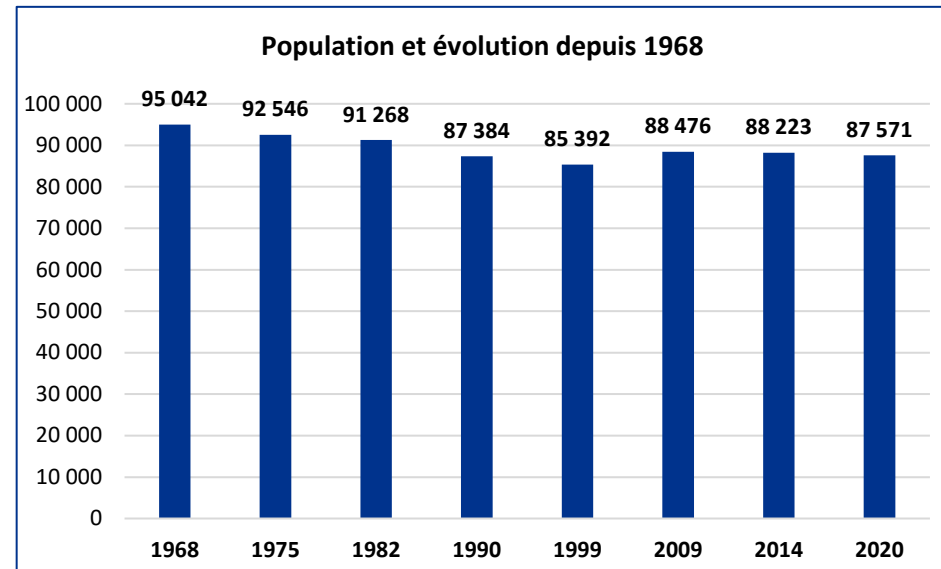
Nombre d'habitants : 21 931 (INSEE 2020)



Contexte sociodémographique

Un EPCI relativement peu peuplé et qui connaît une baisse démographique négative sur la période récente

- Avec ses 21 931 habitants, la communauté de communes Côte Ouest Centre Manche compte parmi les moins peuplées du département aux côtés de Villedieu Intercom (15 653 habitants en 2020) et de la Baie du Cotentin (23 153 habitants en 2020).
- Entre 1982 et 2009, la population du territoire a légèrement augmenté mais connaît une phase de décroissance depuis.
- Le nombre d'habitants de la CC Côte Ouest Centre Manche a diminué de 0,2% en moyenne chaque année en raison du solde naturel négatif. Le solde migratoire positif (+0,3% par an), ne permet pas de compenser le solde naturel négatif. Ce déclin démographique s'inscrit dans la tendance départementale (-0,2%/an), et s'oppose à la tendance nationale qui est à la croissance démographique (+0,3% chaque année).
- Le taux de natalité sur l'EPCI était de 10,3 en moyenne entre 2014 et 2020, ce qui est nettement inférieur aux taux départemental (11,1) et surtout national (13,7) sur la même période.



Source : Insee, RGP 1968, 1975, 1982, 1990, 1999 ; RP 2009, 2014 et 2020

	Variation de la population entre 2014-2020		
	EPCI	Département	France métropolitaine
Variation de la population (%)	-0,2%	-0,2%	0,3%
<i>Due au solde naturel (%)</i>	-0,5%	-0,3%	0,1%
<i>Due au solde migratoire (%)</i>	0,3%	0,1%	0,2%

Source : Insee, RP 2020 exploitation principale

	Taux de natalité		
	EPCI	Département	France métropolitaine
2008-2014	10,3	10,4	12,5
2014-2020	10,3	11,0	13,7

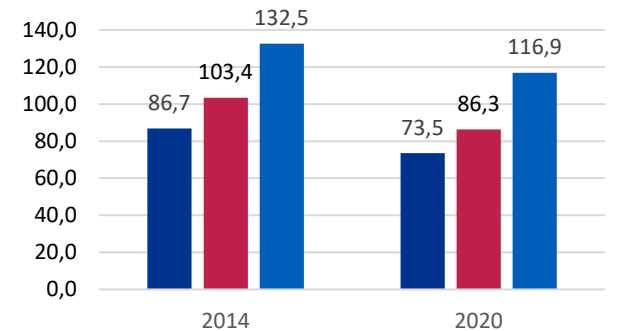
Source : Insee, RGP 1999 ; RP 2020 exploitation principale

Contexte sociodémographique

Un phénomène de gérontocroissance

- La part de personnes de 65 ans ou plus au sein de la CC Côte Ouest Centre Manche s'élève à 25,7% ; elle dépasse celle du département (22,5%) et à fortiori celle du territoire national (18,0%). La part des jeunes de 0-19 ans (20,7%) est quant à elle inférieure à l'échelon départemental (21,7%) et national (23,8%).
- Cette tendance semble s'inscrire dans la durée puisqu'entre 2014 et 2020, la part des 0-19 ans a diminué en moyenne de 1,3% chaque année. En revanche, le nombre de 65 ans ou plus a augmenté (+1,5% par an).
- L'indice de jeunesse sur le territoire est largement inférieur à celui du département et de la France métropolitaine. En effet, si pour 100 personnes de plus de 65 ans on compte 116,9 jeunes de moins de 20 ans à l'échelle nationale et 86,3 à l'échelle départementale, on en dénombre seulement 73,5 au sein de l'EPCI. C'est le 2^e indice jeunesse le plus faible du département avec la CC de Granville Terre et Mer.

Indice Jeunesse en 2014 et 2020



■ CC Côte Ouest Centre Manche ■ Manche ■ France métropolitaine

Source : INSEE RGP 2014 et 2020



L'indice de jeunesse est utilisé pour mesurer la mixité intergénérationnelle. Il s'agit du nombre de jeunes de moins de 20 ans pour 100 personnes de plus de 65 ans sur le territoire.

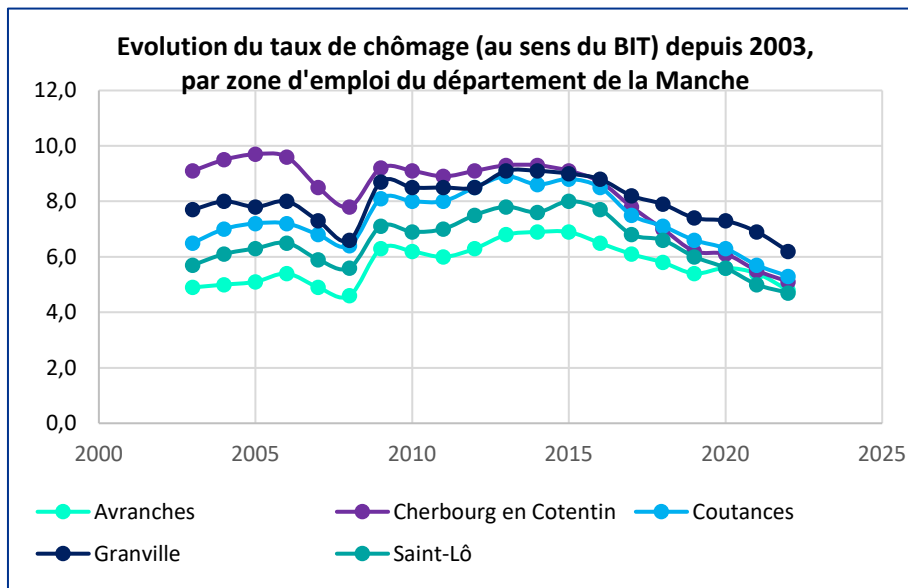
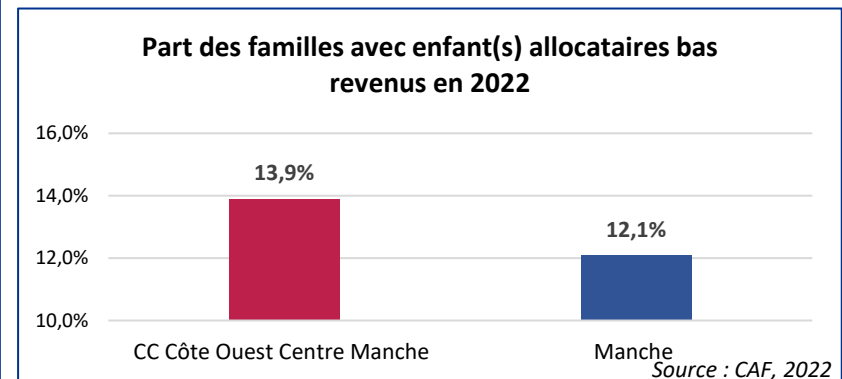
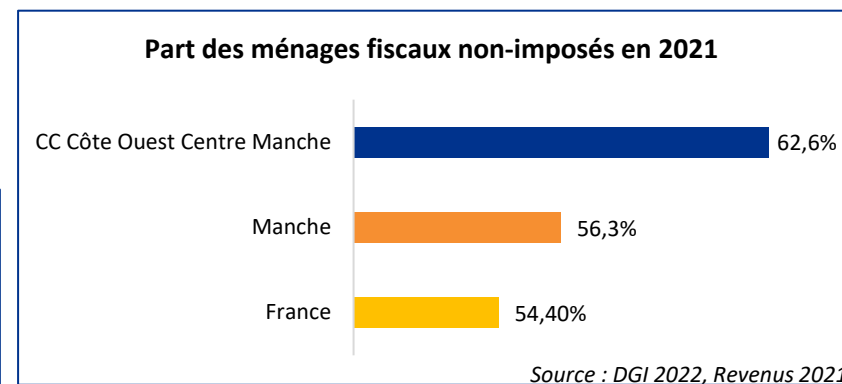
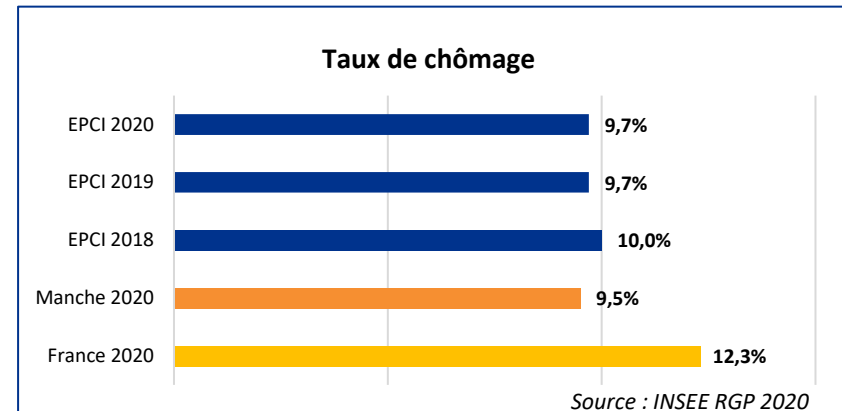
	Effectifs en 2020			Part dans la population totale en 2020			Evolution annuelle moyenne entre 2014 et 2020		
	EPCI	DEPARTEMENT	FRANCE METR.	EPCI	DEPARTEMENT	FRANCE METR.	EPCI	DEPARTEMENT	FRANCE METR.
0-19 ans	4 532	107 641	15 523 901	20,7%	21,7%	23,8%	-1,3%	-1,1%	0,0%
20-64 ans	9 626	227 117	32 452 839	43,9%	45,9%	49,7%	-0,7%	-0,8%	0,0%
65 ans ou plus	6 163	111 498	11 746 014	25,7%	22,5%	18,0%	1,5%	1,9%	2,1%
TOTAL	20 322	446 257	59 722 754	90,3%	90,1%	91,5%	-0,2%	-0,2%	2,0%

Source : Insee, RP 2014 et 2020, exploitation principale

Contexte sociodémographique

Des indicateurs de vulnérabilité plus marqués qu'à l'échelle du département

- Le taux de chômage à l'échelle de la communauté de communes Côte Ouest Centre Manche en 2020 (9,7%) apparaît légèrement supérieur au taux départemental (9,5%). Il est cependant largement inférieur au taux de chômage national (12,3%). On observe en parallèle que la part des ménages fiscaux non imposés en 2021 est largement supérieure au sein de l'EPCI (62,6%) qu'au niveau départemental (56,3%) ou national (54,4%).
- Parmi les familles avec enfants, 13,9% vivent sous le seuil de bas revenus, ce qui constitue une légère diminution avec 2021 où cette part était de 14,2%. Néanmoins la communauté de communes Côte Ouest Centre Manche est l'EPCI ayant la part des familles avec enfants résidant au sein d'un ménage à bas revenus la plus élevée du département, supérieure à la moyenne départementale de 12,1%.

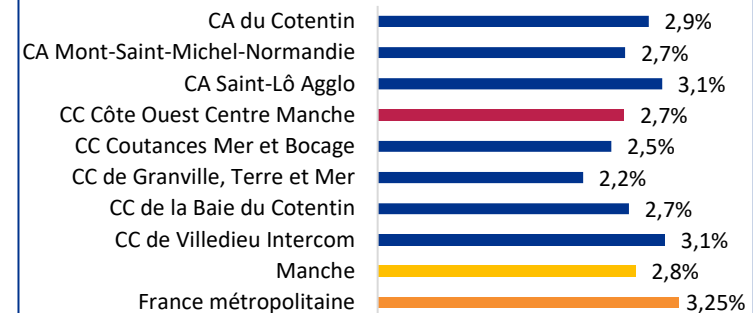


Petite enfance

Un taux de scolarisation des enfants de 2 ans relativement élevé

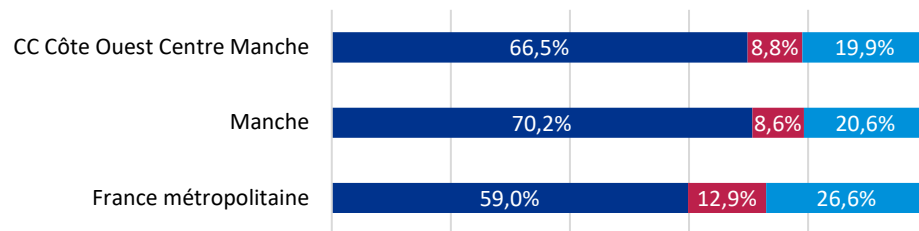
- La part de la population des 0-2 ans au sein de la communauté de communes Côte Ouest Centre Manche (2,7%) est comparable à la moyenne départementale (2,8%).
- La part d'enfants de moins de 3 ans ayant des parents biactifs (66,5%) est légèrement inférieur à l'échelle départementale (70,2%). Le taux de l'EPCI est cependant nettement au-dessus de la moyenne nationale (59,0%).
- La part des enfants de 2 ans scolarisés est bien plus élevée sur l'EPCI que sur le département (28,5% contre 23,1%), ce qui peut s'expliquer de plusieurs manières : portage plus important du développement de la préscolarisation par la collectivité (afin d'éviter la fermeture de classes par exemple), déficit de places d'accueil du jeune enfant ou encore manque d'accessibilité financière des modes d'accueil du jeune enfant pour les parents.

Part de la population âgée de 0-2 ans en 2020



Source : INSEE RGP 2020

Répartition des enfants âgés de 0-2 ans selon l'activité des parents en 2020



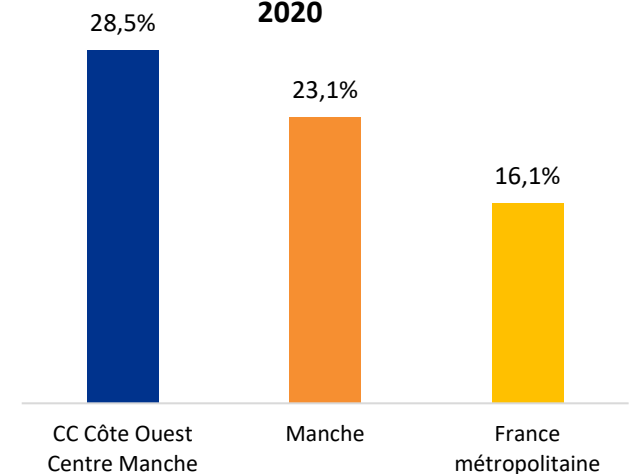
■ Part des enfants de 0-2 ans dont le monoparent ou les deux parents est (sont) actif(s) occupé(s) en 2020

■ Part des enfants de 0-2 ans dont le monoparent ou les deux parents ne travaille(nt) pas en 2020

■ Part des enfants de 0-2 ans dont l'un des deux parents travaille en 2020

Source : INSEE RGP 2020

Part d'enfants âgés de 2 ans scolarisés en 2020



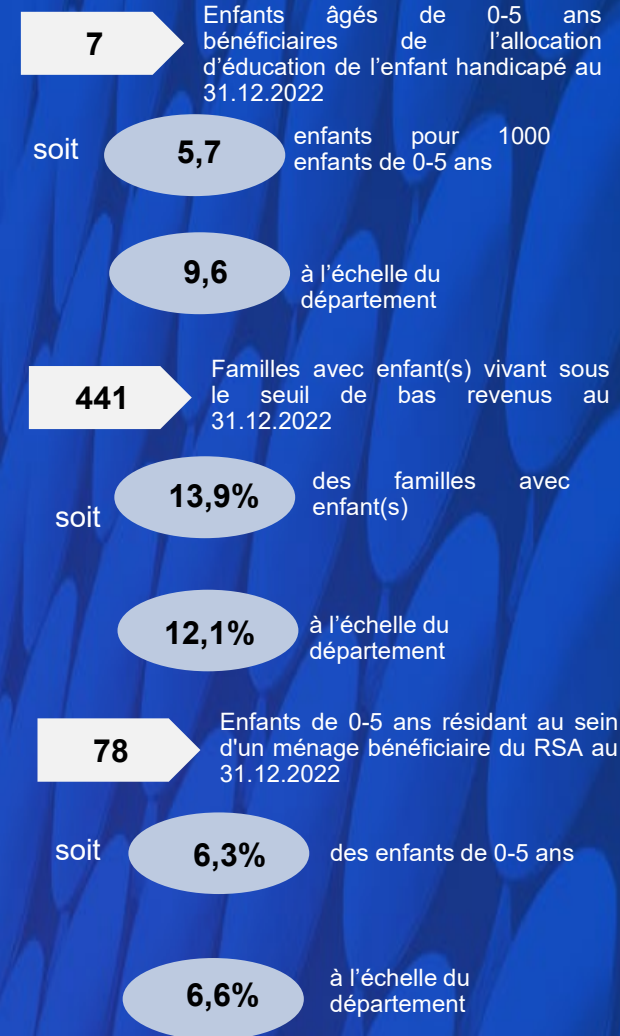
Source : INSEE RGP 2020

Petite enfance

Des indicateurs de vulnérabilité des ménages avec enfant(s) de moins de 5 ans hétérogènes

- Fin 2022, on comptait 441 familles avec enfant(s) vivant sous le seuil de bas revenus, soit 13,9% des familles avec enfant(s). Cette part est plus importante que la part observée à l'échelle départementale (12,1%), et constitue la proportion la plus élevée de tous les EPCI du département.
- En revanche, la part des enfants de moins de 5 ans vivant au sein d'un ménage bénéficiaire du RSA est moins importante au sein de la communauté de communes qu'à l'échelle du département (6,3% contre 6,6%).
- Enfin, la communauté de communes comptait en 2022 un total de 7 enfants de moins de 6 ans allocataire de l'AAEH, soit 5,7 enfants pour 1 000 enfants de 0-5 ans, cette proportion est stable à l'échelle de l'EPCI, tandis qu'elle augmente à l'échelle du département, passant de 7,5 enfants pour 1000 allocataires de l'AAEH à 9,6 soit une proportion plus importante et plus marquée qu'à l'échelle de la Communauté de Communes Côte Ouest Centre Manche. Cela souligne éventuellement des enjeux de repérage.

La situation des ménages avec enfant(s) âgés de 0-5 ans



Source : CAF, MSA

Petite enfance

Un accueil individuel en perte de vitesse

L'EPCI dispose au 31.12.2022 :

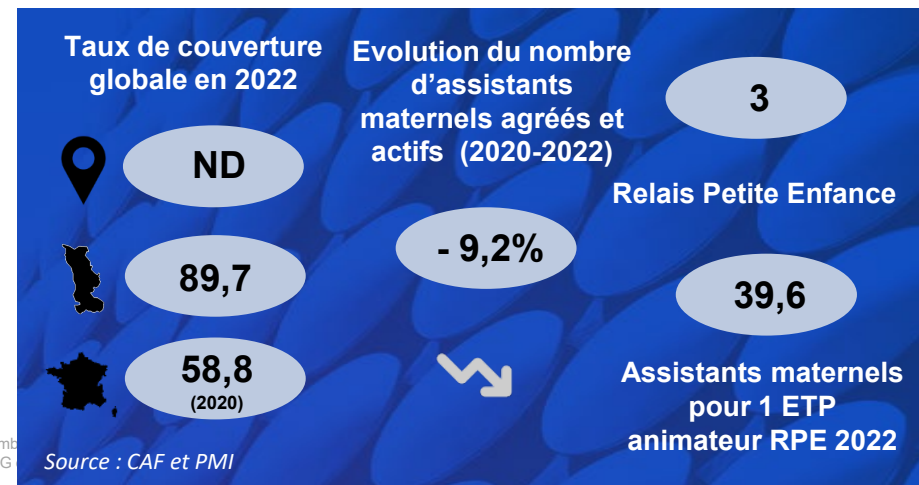
- De 127 assistants maternels agréés, soit une diminution de -5,2% par rapport à 2021 qui en comptait 134. L'offre d'accueil en 2022 est portée par 126 assistants maternels agréés et actifs.
- De 3 Relais Petite Enfance (RPE) en 2022, nombre constant depuis 2020, avec 39,6 assistants maternels en activité pour 1 ETP d'animateur RPE en 2022, un ratio nettement meilleur que les préconisations de la COG sur ce point (70 assistants maternels pour 1 ETP d'animateur RPE) et qui s'améliore d'année en année (il était de 45,6 en 2019), à la faveur de la diminution du nombre de professionnels. L'EPCI est ainsi celui qui présente le ratio le plus favorable à l'échelle du département.
- D'une offre d'accueil complémentaire avec 9 MAM installées sur le territoire de l'EPCI pour 102 places, soit une MAM de plus qu'en 2021.
- D'une offre d'accueil collectif composée d'un multi-accueil et d'une micro-crèche pour un total de 28 places.

	Nombre d'assistants maternels agréés en activité en 2022	Part des assistants maternels actifs (2022)
EPCI	126	99,2%
Département	2 635	84,1%

	Capacité d'accueil théorique des assistants maternels agréés en 2022		Nombre de places d'accueil journée pour 100 enfants 0-3 ans
	Périscolaire	Journée	
EPCI	nd	nd	nd
Département	1335	9 651	71,6

	Nombre d'EAJE en 2021	Nombre de places en EAJE en 2021	Nombre de places en EAJE pour 100 enfants de 0-3 ans
EPCI	2	28	4,8
Département	62	1 380	10,2

Source : CAF et PMI



Petite enfance

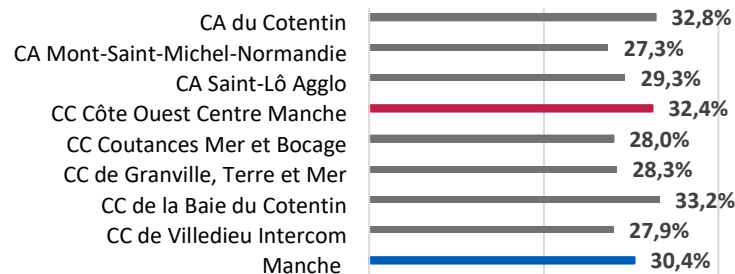
Un recours plus important au complément de libre de choix du mode de garde

- Au sein de l'EPCI on observe taux de couverture en accueil collectif (4,8%) plus de deux fois plus faible que la moyenne départementale (10,3%). Le nombre de places dans les écoles maternelles pour 100 enfants de 2 ans (10,1 sur l'EPCI) est quant à lui nettement supérieur à la moyenne départementale (7,9).
- La communauté de communes se caractérise par le taux de recours au complément de libre choix mode de garde parmi les plus importants de la Manche, puisqu'il s'élève à 32,4% (contre une moyenne départementale de 30,4%) et marque néanmoins une diminution par rapport à 2021 (-3 points de pourcentage).
- On constate par ailleurs que la communauté de communes Côte Ouest Centre Manche ne compte qu'un enfant en situation de handicap et bénéficiaire d'un projet d'accueil individualisé (PAI) accueilli au sein d'un EAJE en 2022, ce qui est stable avec 2021.

Communauté de communes Côte Ouest Centre Manche

Part d'enfants de 0-5 ans révolus allocataires du CMG en 2022

Source : CAF et PMI



Nombre d'enfants en situation de handicap suivis en CAMSP, SESSAD ou bénéficiant d'un AEEH) accueillis en EAJE en 2022

EPCI

1

Département

103

Nombre d'enfants bénéficiant d'un PAI accueillis en EAJE en 2022

EPCI

0

Département

135

Nombre d'enfants accueillis dans les EAJE issus de familles en situation de pauvreté en 2022

EPCI

15

Département

802

Enfants de 0-5 ans gardés à domicile (PAJE CMG) pour 1 000 enfants en 2021

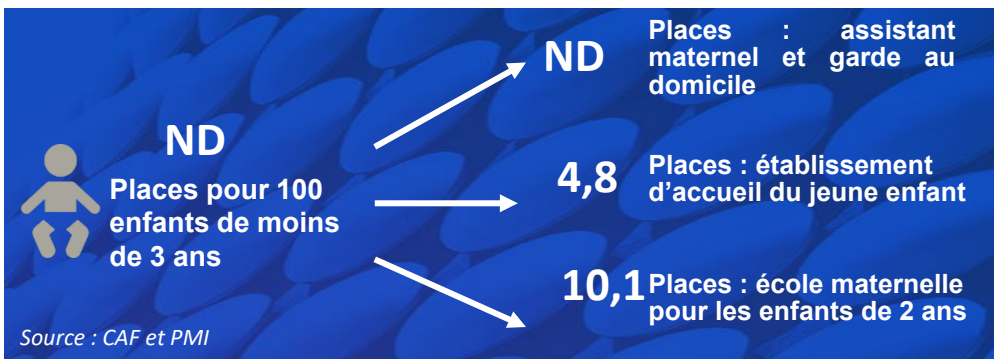
EPCI

0

Département

10

Source : CAF et PMI



Enfance Jeunesse

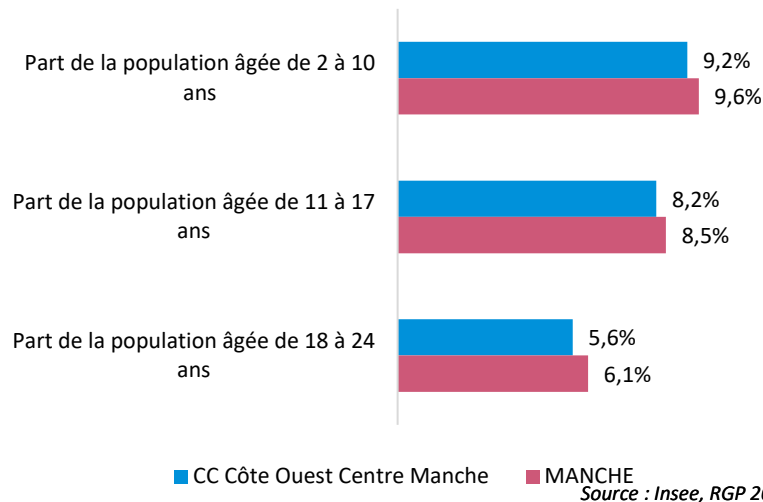
Des jeunes adultes faiblement représentés sur le territoire

- Les jeunes de la communauté de communes Côte Ouest Centre Manche représentent une part moins importante de la population qu'au niveau départemental sur l'ensemble des tranches d'âges observées.

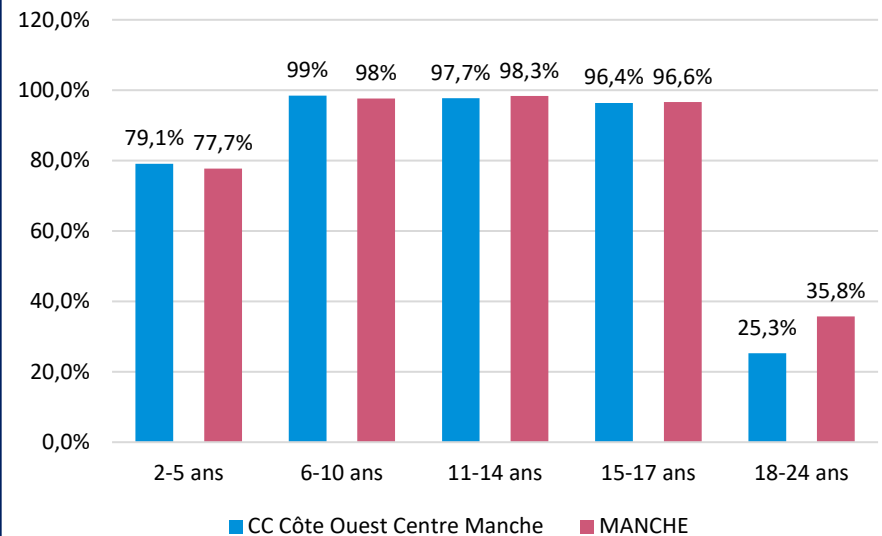
Un taux de poursuite des études après le lycée relativement faible

- Globalement les taux de scolarisation des jeunes sont semblables sur la CC et le département. Un écart est cependant notable pour les jeunes majeurs qui sont beaucoup moins nombreux en proportion à être scolarisés (25,3% contre 35,8%). Cette faible proportion peut être mise en lien avec l'absence d'offre d'études supérieures sur le territoire.

Part de la population âgée de 2 à 24 ans en 2020



Taux de scolarisation par tranches d'âges



Enfance Jeunesse

Plusieurs structures d'accueil et de loisirs sur le territoire

- La communauté de communes Côte Ouest Centre Manche dispose de plusieurs structures pour le loisir des enfants et des jeunes : une école de musique, deux espace jeunes.... Elle dispose également de plusieurs équipements sportifs et d'une structure destinée à l'information des jeunes.

Des capacités d'accueil collectif de mineur déclaré importantes

- Les graphiques de la page suivante montrent que la CC Côte Ouest Centre Manche dispose globalement d'importantes capacités d'accueil déclaré, aussi bien durant la semaine que lors des vacances scolaires.
- Les capacités d'accueil déclaré pour 100 enfants en période extrascolaire sont variables selon la classe d'âge.
- La CC dispose par ailleurs des capacités d'accueil déclarées relativement importantes sur la période estivale (17,0 places pour 100 enfants de moins de 6 ans en juillet par exemple, contre 14,0 à l'échelle départementale).

L'offre à destination des enfants et des jeunes sur le territoire

Deux espaces Jeunes, ouverts pour les 11-17 ans les mercredis après-midi et pendant les vacances scolaires (hors Noël) à Lessay et le vendredi soir et vacances scolaires à

Une école de musique à la Haye, proposant de l'éveil musical dès 4 ans

4 gymnases multisports, 1 salle spécifique tennis, 6 terrains de football, 2 Dojo, 1 skate parc, 1 centre de char à voile, 1 Salle Sportive, 1 parcours de Golf, un terrain de VTT

4 accueils de loisirs de mineurs à la Haye, à Lessay, à Marchésieux, et à Périers.

Structure Information Jeunesse (SIJ) à Lessay-Périers : tous les mercredis après-midi une semaine sur deux

Des bibliothèques et médiathèques (10 au total)

Dispositif Villes en Scène : il s'agit d'une opération de diffusion de spectacles en milieu rural, la Communauté de Communes Côte Ouest Centre Manche organise 6 à 7 spectacles par saison.

Une ludothèque à Périers ouverte pour les habitants

Ateliers Club Solidarité : 3 midis par semaine (de 13h à 14h), les élèves volontaires peuvent s'inscrire à un ou plusieurs ateliers, au choix parmi la Découverte d'un nouvel outil sur une période, l'Expression (communication, médias, ...) et les Jeux de société

Les Nouvelles Activités Périscolaires (NAP) : accueil des enfants de 2 à 12 ans sur les temps d'activités périscolaires, déclarés en Accueil Collectif de Mineurs (ACM)

Enfance Jeunesse

Capacité d'accueil déclaré en période scolaire (en Accueil Collectif de Mineurs)

Capacité d'accueil déclaré pour 100 enfants – sources DDCS 2022, INSEE RGP 2020

	Période										
	Lundi-Matin	Lundi- Après-midi	Mardi- Matin	Mardi- Après-midi	Mercredi- Matin	Jeudi-Matin	Jeudi-Après- midi	Vendredi- Matin	Vendredi- Après-midi	Samedi- Matin	Samedi- Après-midi
EPCI - Moins de 6 ans	9,5	9,5	9,5	9,5	7,5	9,5	9,5	9,5	9,5	0,0	0,0
Manche - Moins de 6 ans	19,5	20,6	19,5	19,9	13,5	19,5	20,6	19,5	20,7	0,5	0,5
EPCI - 6 -13 ans	11,3	16,9	11,3	11,3	9,2	11,3	16,9	11,3	16,9	0,0	0,0
Manche – 6-13 ans	8,6	9,5	8,6	9,6	7,5	8,6	9,9	8,6	10,1	0,3	0,4
EPCI – 14-17 ans	0,0	0,0	0,0	0,0	1,2	0,0	0,0	0,0	0,0	0,0	0,0
Manche – 14- 17 ans	0,1	0,6	0,1	0,8	0,2	0,1	0,8	0,1	1,1	0,1	0,4

Capacité d'accueil déclaré pendant les vacances scolaires (en Accueil Collectif de Mineurs)

Capacité d'accueil déclaré pour 100 enfants – sources DDCS 2022, INSEE RGP 2020

	Période					
	Toussaint	Noël	Hiver	Printemps	Juillet	Août
EPCI – Moins de 6 ans	13,9	8,7	14,3	14,2	17,0	15,6
Manche – Moins de 6 ans	12,7	5,5	12,9	12,9	14,0	11,5
EPCI – 6-13 ans	8,5	4,8	7,6	7,3	8,0	7,2
Manche – 6-13 ans	7,8	3,3	7,4	7,7	8,8	7,1
EPCI – 14-17 ans	2,3	1,2	2,3	2,3	2,3	2,3
Manche – 14-17 ans	2,2	1,5	2,5	2,5	3,2	2,4

Enfance Jeunesse

Plusieurs dispositifs visant à favoriser l'insertion socio-professionnelle des jeunes

- La CC est dotée de plusieurs dispositifs permettant de favoriser l'insertion socio-professionnelle des jeunes :
 - 3 antennes de la Mission Locale (une sur chaque pôle)
 - Une Structure Information Jeunesse située à Lessay.
 - Aucun comité local pour le logement des jeunes (CLLAJ) n'est présent sur le territoire mais celui de Coutances intervient ponctuellement sur le territoire, permettant de faciliter le logement des jeunes sur le territoire. Il n'existe cependant aucun Foyer Jeunes Travailleurs sur le territoire.
- Enfin, la CC ne reçoit pas de permanence de la Maison des Adolescents (MADO) sur son territoire.

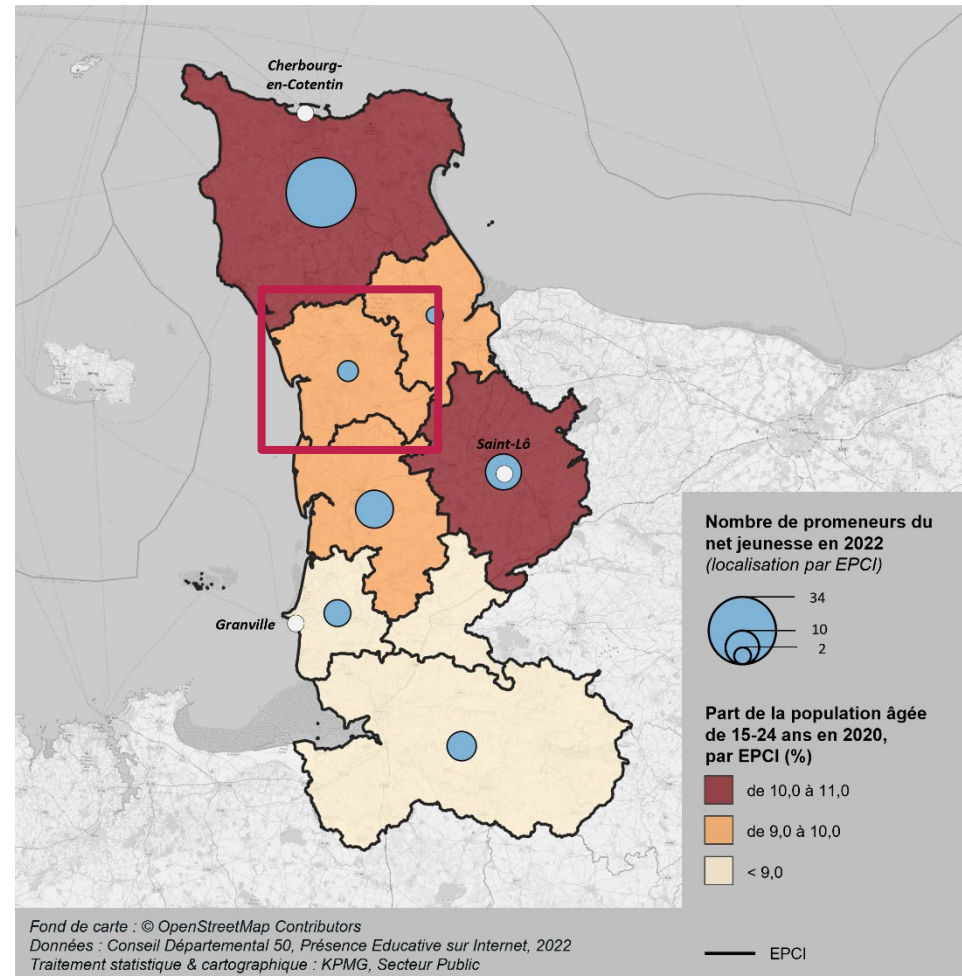
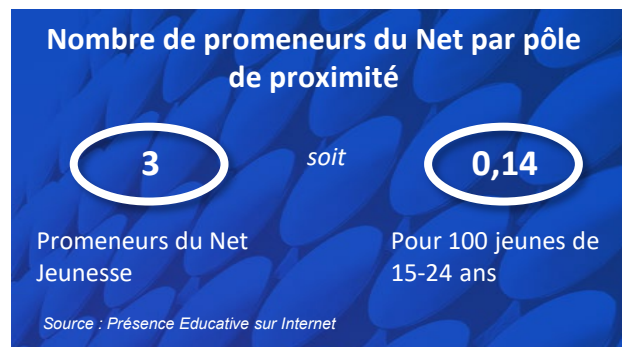


Enfance Jeunesse

Une présence éducative sur internet via 3 Promeneurs du Net Jeunesse

En 2012, la CAF de la Manche a été la première CAF à adapter le concept des Promeneurs du Net en France. Il s'agit de **déployer une présence éducative sur Internet** en mobilisant des professionnels de la jeunesse pour qu'ils soient présents auprès des jeunes sur les réseaux sociaux. La Caf de la Manche continue d'innover en la matière avec la création d'un outil de suivi de l'activité des Promeneurs du Net (Propei) ainsi que le déploiement de Promeneurs du Net Parentalité qui assurent une présence sur Internet auprès des parents.

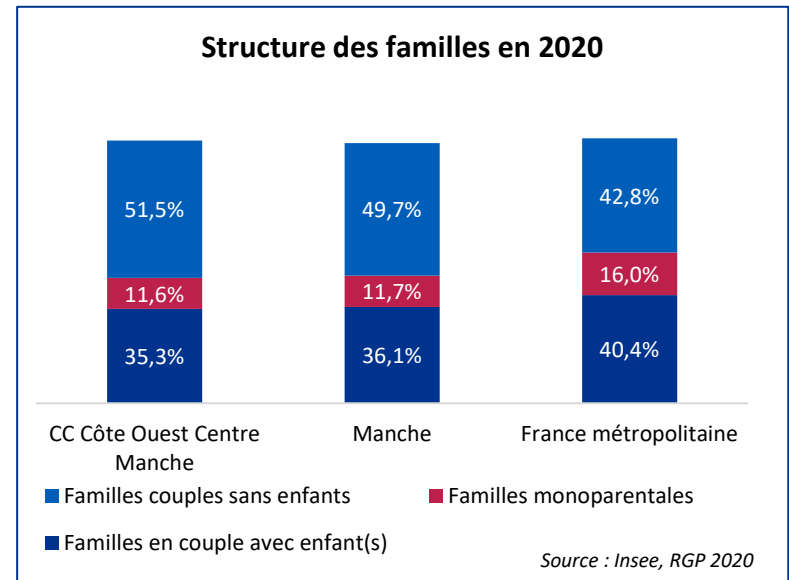
En 2022, la communauté de communes Côte Ouest Centre Manche compte 3 Promeneurs du Net Jeunesse (ils étaient 4 en 2021 et 5 en 2020), soit un ratio de 0,14 professionnels pour 100 jeunes de 15-24 ans : ce ratio est conforme à celui observé à l'échelle départementale (0,14).



Parentalité

Une majorité de couples sans enfant et une hausse significative du nombre de familles monoparentales

- Comme la plupart des familles du département, les familles de la communauté de communes Côte Ouest Centre Manche se caractérisent par une prédominance des couples sans enfant (soit 51,5% des ménages).
- Le nombre de couples avec enfants a diminué de 0,7% en moyenne chaque année, soit une diminution moins importante que celle constatée sur le territoire national (-1,0% par an).
- De même, le nombre de familles nombreuses (3 enfants ou plus) a diminué de 1,0% chaque année sur la même période, une baisse moins rapide qu'à l'échelle départementale (-3,1% par an) mais plus rapide qu'en France métropolitaine (-0,6% par an).
- Le nombre de couples sans enfant a également diminué de 0,4% chaque année sur la période, à l'instar du département (-0,3%/an).
- A l'inverse, le nombre de familles monoparentales a significativement augmenté avec une évolution moyenne annuelle de +2,5%/an entre 2014 et 2020.



	Evolution annuelle moyenne de la structure des familles entre 2014 et 2020		
	EPCI	DEPARTEMENT	FRANCE METROPOLITAINE
Familles nombreuses	-1,0%	-3,1%	-0,6%
Couples avec enfants	-0,7%	-1,1%	-1,0%
Couples sans enfants	-0,4%	0,3%	-0,1%
Familles monoparentales	2,5%	1,3%	3,4%

Source : Insee, RGP 2014 & 2020

Parentalité

Un panier de services parentalité complet sur un des 3 pôles de proximité de l'EPCI

- Pour soutenir les familles dans leur rôle parental, plusieurs actions sont déployées sur le territoire : le territoire dispose d'un « panier de services parentalité » (CLAS, REAAP, LAEP, Espace des Parents) complet qui témoigne d'un réel investissement de la collectivité sur le volet de la parentalité. Il faut cependant noter que ces dispositifs sont concentrés sur un des trois pôles de proximité : celui de Lessay.
- Le CLAS est développé sur le territoire (9 groupes d'enfants bénéficiaires en 2022-2023, soit un effectif en diminution de -1 par rapport aux deux années précédentes), avec un ratio de 29,4 groupes bénéficiaires pour 10 000 familles avec enfants. Ce ratio est largement supérieur à celui observé au niveau départemental (8,2), c'est le plus important du département.
- Le nombre d'actions financées dans le cadre du REAAP est en augmentation constante, passant à 10 actions en 2022 (contre 9 en 2021 et 7 en 2020), soit un ratio de 32,6 actions pour 10 000 familles avec enfants, ce qui est largement supérieur à la moyenne départementale (18,9) : il s'agit de l'EPCI disposant du ratio le plus élevé de la Manche.
- 1 LAEP est également recensés sur le territoire en 2022, comme les années précédentes. Celui-ci est itinérant et effectue des permanences sur 3 sites (au sein du même pôle de proximité). L'EPCI compte 2,85 LAEP pour 3 500 enfants âgés de 0 à 5 ans, soit un ratio supérieur à celui de la Manche (2,33) et à l'objectif fixé par la COG CNAF 2013-2017 d'un LAEP pour 3 500 enfants âgés de 0 à 5 ans.
- La CC COCM dispose par ailleurs d'un espace des parents en 2022 (également situé à Lessay).

Animation de la vie sociale

Une bonne couverture structures d'animation de la vie sociale, notamment à la faveur de l'ouverture d'un EVS en 2022

- Avec un centre social sur le territoire et l'ouverture d'un Espace de Vie Sociale en 2022, l'EPCI possède une couverture en structures d'animation de la vie sociale (0,91 structures pour 10 000 habitants) supérieure à la moyenne départementale (0,71).

L'offre parentalité sur le territoire

Source : CAF



L'offre d'animation de la vie sociale

Source : CAF



Accès aux droits

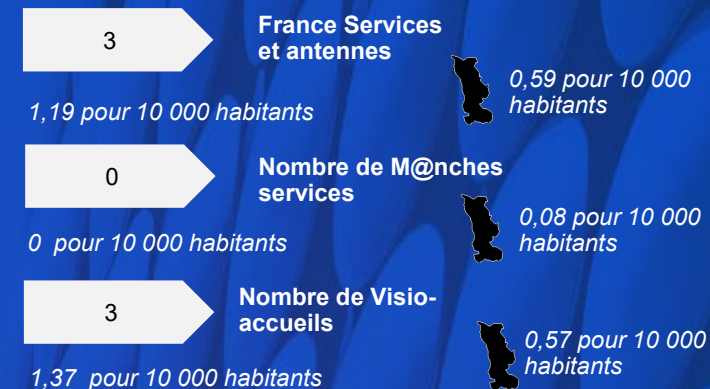
Une présence de plusieurs France Services sur le territoire

- On recense 3 France Services sur le territoire, un sur chaque pôle de proximité, ce qui simplifie l'accès aux services publics pour les habitants grâce à un dispositif de guichet unique. Le ratio entre le nombre de France Services et le nombre d'habitants de l'EPCI est largement supérieur à la moyenne départementale, ce qui peut s'expliquer par l'absence d'agences des principaux services publics.
- Aucune structure M@nche services n'est recensée sur l'EPCI en 2022.
- Enfin, on peut observer qu'il existe 3 visio-accueils sur le territoire. On compte 1,37 visio-accueils pour 10 000 habitants sur la CC, un ratio supérieur à la moyenne départementale (0,57).

Une bonne implantation d'Espaces Publics Numériques mais un seul conseiller numérique sur le territoire

- On recense 3 Espaces numériques sur le territoire, ce qui représente un ratio de 1,37 pour 10 000 habitants, soit un ratio nettement supérieur à la moyenne départementale
- Par ailleurs, on comptabilise un seul conseiller numérique sur l'EPCI, ce qui en fait l'un des EPCI les moins dotés, après la CC de Villedieu Intercom qui n'en dispose pas et la CA Saint-Lô Agglo pour laquelle le ratio de conseiller numérique pour 10 000 habitants est particulièrement faible (0,39) et la CA du Cotentin (0,45).

L'accès aux droits et les démarches



L'inclusion numérique



Source : Rapport accès aux droits

Glossaire

Sigles	Définitions
AAD	Accès aux droits
ACM	Accueil collectif de mineurs
AVS	Animation de la vie sociale
COG	Convention d'objectifs et de gestion
CLAS	Contrat local d'accompagnement à la scolarité
EAJE	Espace d'accueil du jeune enfant
EVS	Espace de vie sociale
LAEP	Lieu d'accueil enfants-parents
MADO	Maison des adolescents
MAM	Maison d'assistants maternels
PMI	Protection maternelle et infantile
PRE	Programme de réussite éducative
REAAP	Réseau d'écoute, d'appui et d'accompagnement des parents
RPE	Relais petite enfance



ENEIS

by **KPMG**

VOS CONTACTS

Thomas BOYER
Manager
thomasboyer@kpmg.fr
06 18 95 70 98

Anicia BOUHADOUF
Cheffe de projet
abouhadouf@kpmg.fr
06 12 25 33 25

Lorraine SION
Consultante
lsion@kpmg.fr
07 50 10 59 87