

Communauté d'agglomération Mont-Saint-Michel-Normandie



Sommaire

1 Etat des lieux
au 31.12.2022
Page 3

2 Contexte
sociodémographique
Page 4

3 Petite enfance
Page 7

4 Enfance
Jeunesse
Page 11

5 Parentalité
Page 16

6 Animation de la
vie sociale
Page 17

7 Accès aux
droits
Page 18

8 Annexe
Glossaire
Page 19

Etat des lieux au 31.12.2022

Les données analysées

Données quantitatives :

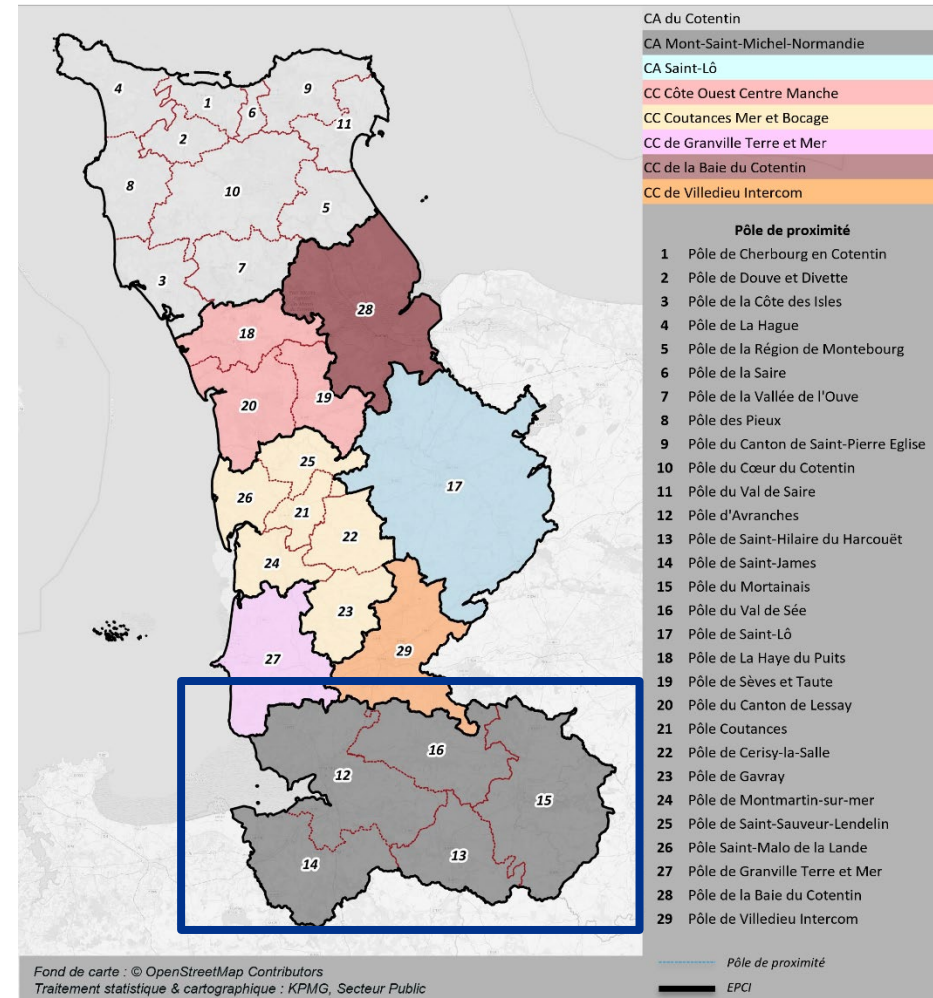
- Recensement général de la population, INSEE (2020 et années précédentes)
- Données Caf
- Données MSA
- Données du Conseil départemental
- Données des coordinations départementales (PESL, Petite enfance, Parentalité, Handicap...)

Données qualitatives :

- Schéma départemental de services aux familles
- Entretiens :
 - Département
 - CAF de la Manche
 - MSA
 - Coordinations départementales
 - CEMEA
 - DSDEN
 - SDJES
 - UDAF
 - RSVA
 - Francas
 - ACSEV50

La CA Mont-Saint-Michel-Normandie

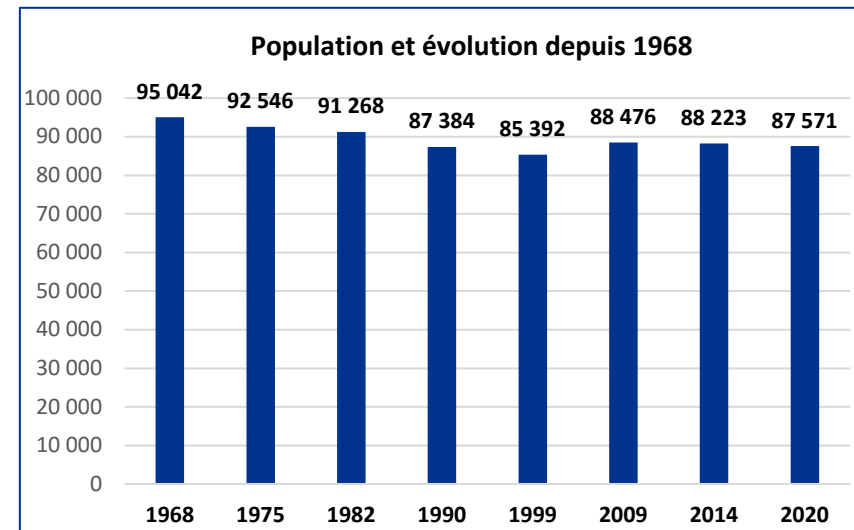
Date de création : 1^{er} janvier 2017
 Nombre de communes : 95
 Nombre d'habitants : 87 571 (INSEE 2020)



Contexte sociodémographique

Un territoire recensant une part importante de la population départementale mais dont la démographie est en baisse

- Avec ses 87 571 habitants en 2020, la communauté d'agglomération du Mont-Saint-Michel-Normandie représente près de 17,6% de la population totale de la Manche.
- Depuis 1968 on observe une tendance à la baisse sur le territoire, hormis en 2009 où l'on constate une augmentation de la population, mais l'EPCI connaît une phase de décroissance depuis lors.
- Entre 2014 et 2020, le nombre d'habitants de la CA Mont-Saint-Michel-Normandie a diminué de 0,1% en moyenne chaque année en raison d'un solde naturel négatif (-0,4%/an), par tout à fait compensé par le solde migratoire positif (+0,3%/an). Ce déclin démographique s'inscrit dans la tendance départementale qui observe une diminution sur la même période (-0,2%/an), et s'oppose à la tendance nationale qui est elle à la croissance démographique (+0,3%/an).
- Le taux de natalité sur l'EPCI était de 10,1 en moyenne entre 2014 et 2020, ce qui est nettement inférieur aux taux départemental (11,1) et au taux national (13,7) sur la même période.



Source : Insee, RGP 1968, 1975, 1982, 1990, 1999 ; RP 2009, 2014 et 2020

Variation de la population entre 2014-2020

	EPCI	Département	France métropolitaine
Variation de la population (%)	-0,1%	-0,2%	0,3%
<i>Due au solde naturel (%)</i>	-0,4%	-0,3%	0,1%
<i>Due au solde migratoire (%)</i>	0,3%	0,1%	0,2%

Source : Insee, RP 2020 exploitation principale

Taux de natalité

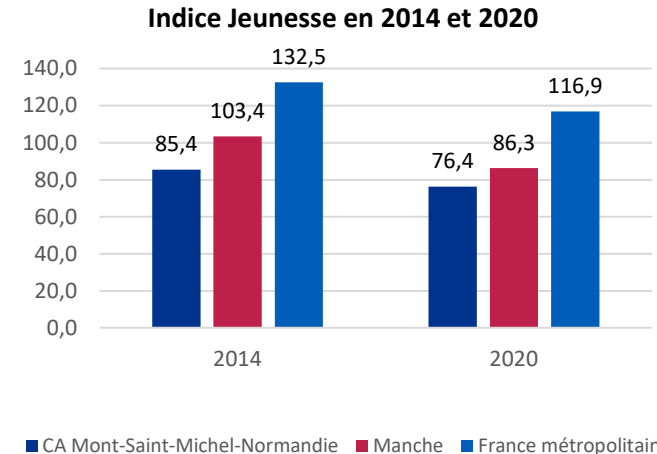
	EPCI	Département	France métropolitaine
2008-2014	9,8	10,4	12,5
2014-2020	10,1	11,0	13,7

Source : Insee, RGP 1999 ; RP 2020 exploitation principale

Contexte sociodémographique

Un phénomène de gérontocroissance en hausse

- Plus d'un quart (25,7%) de la population de la CA Mont-Saint-Michel-Normandie a 65 ans ou plus ; cette proportion surpasse très nettement celle du département (22,5%) et a fortiori celle du territoire national (18,0%). La part des jeunes de moins de 19 ans est quant à elle inférieure à celle observée tant à l'échelle départementale que nationale (21,2% contre respectivement 21,7% et 23,8%).
- Cette tendance semble s'inscrire dans la durée puisqu'entre 2014 et 2020, la part des moins de 19 ans a diminué en moyenne de 0,6% chaque année. En revanche, la part des 65 ans ou plus a augmenté, avec une hausse moyenne de 1,3% par an. Ce constat correspond à la dynamique observée à l'échelle départementale et nationale.
- L'indice de jeunesse sur le territoire est inférieur à celui du département et largement en-deçà de la France métropolitaine. En effet, si pour 100 personnes de plus de 65 ans on compte 116,9 jeunes de moins de 20 ans à l'échelle nationale et 86,3 à l'échelle départementale, on en dénombre seulement 76,4 au sein de l'EPCI.



Source : INSEE RGP 2014 et 2020



L'indice de jeunesse est utilisé pour mesurer la mixité intergénérationnelle. Il s'agit du nombre de jeunes de moins de 20 ans pour 100 personnes de plus de 65 ans sur le territoire.

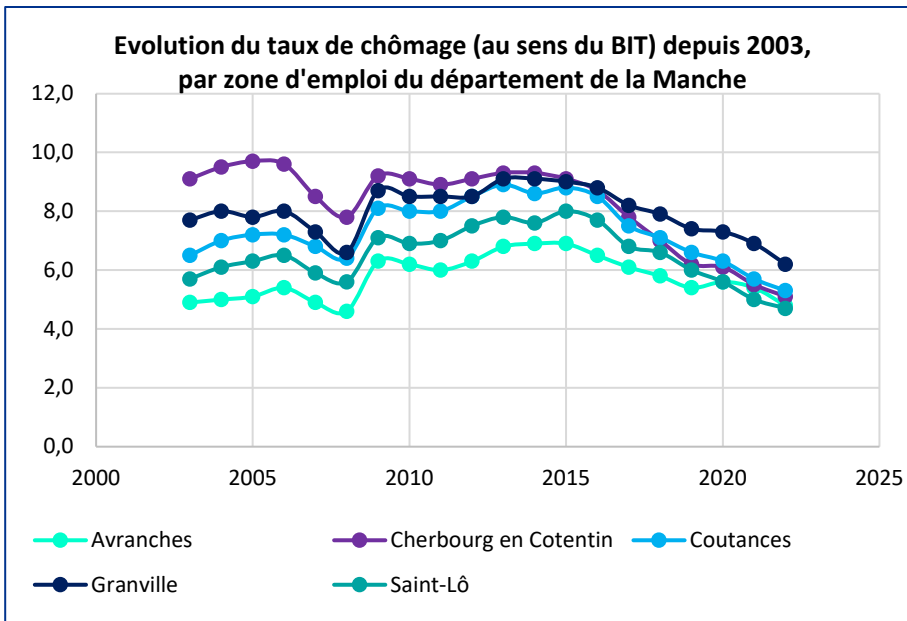
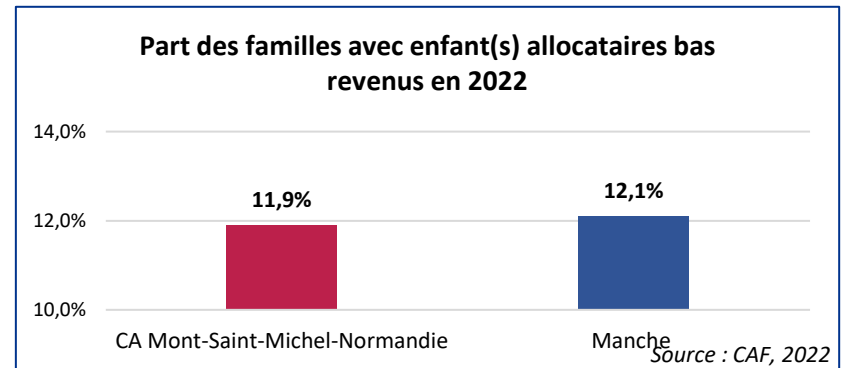
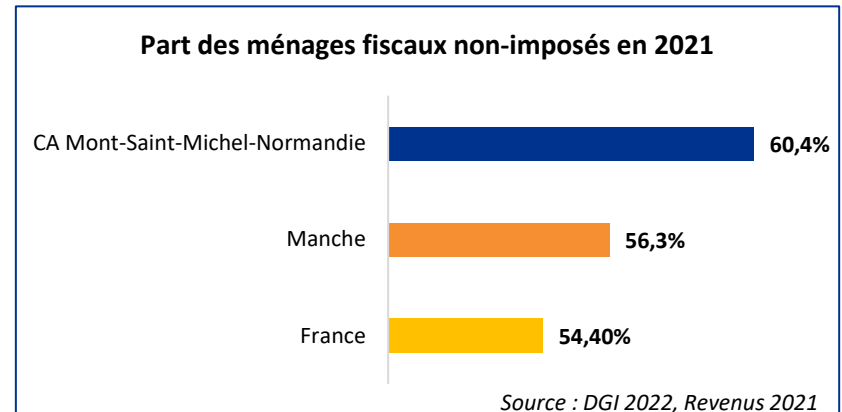
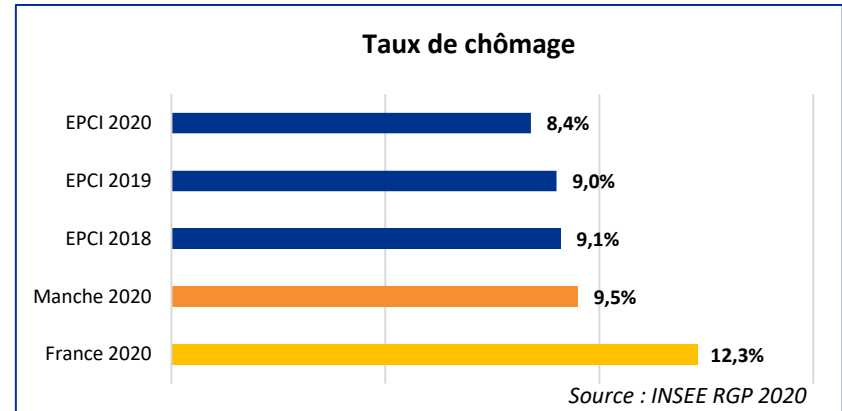
	Effectifs en 2020			Part dans la population totale en 2020			Evolution annuelle moyenne entre 2014 et 2020		
	EPCI	DEPARTEMENT	FRANCE METR.	EPCI	DEPARTEMENT	FRANCE METR.	EPCI	DEPARTEMENT	FRANCE METR.
0-19 ans	18 529	107 641	15 523 901	21,2%	21,7%	23,8%	-0,6%	-1,1%	0,0%
20-64 ans	38 468	227 117	32 452 839	43,9%	45,9%	49,7%	-0,7%	-0,8%	0,0%
65 ans ou plus	24 266	111 498	11 746 014	25,7%	22,5%	18,0%	1,3%	1,9%	2,1%
TOTAL	81 262	446 257	59 722 754	90,8%	90,1%	91,5%	-0,1%	-0,2%	2,0%

Source : Insee, RP 2014 et 2020, exploitation principale

Contexte sociodémographique

Un taux de chômage plus faible que sur les autres EPCI du département

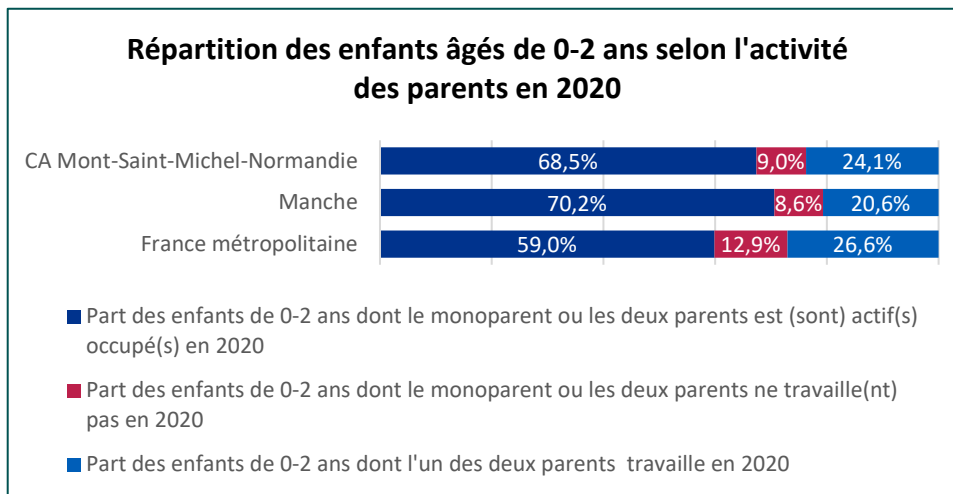
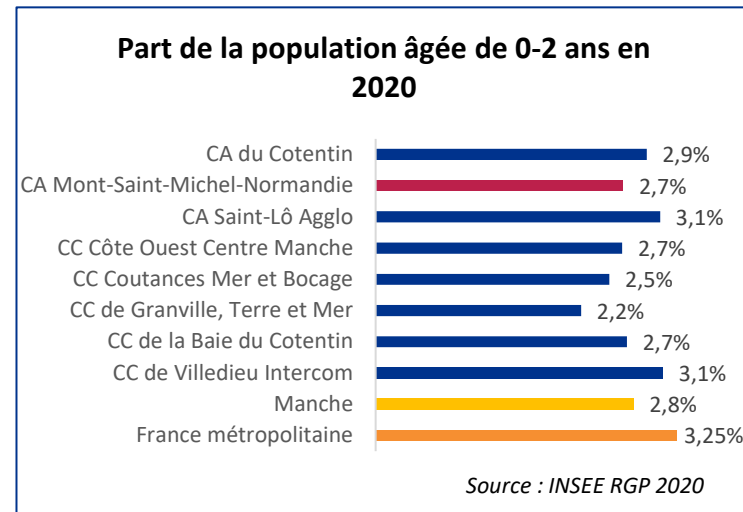
- Le taux de chômage à l'échelle de CA Mont-Saint-Michel-Normandie en 2020 (8,4%) apparaît nettement inférieur au taux départemental (9,5%) et au taux de chômage national (12,3%). Il s'agit de l'EPCI avec le taux de chômage le plus faible du département.
- On observe cependant que la part des ménages fiscaux non-imposés en 2021 est supérieure au sein de l'EPCI (60,4%) qu'au niveau départemental (56,3%) ou national (54,4%).
- Parmi les familles avec enfants, 11,9% vivent sous le seuil de bas revenus : il s'agit d'une des proportions les plus faibles du département, légèrement inférieure à la moyenne départementale de 12,1%.



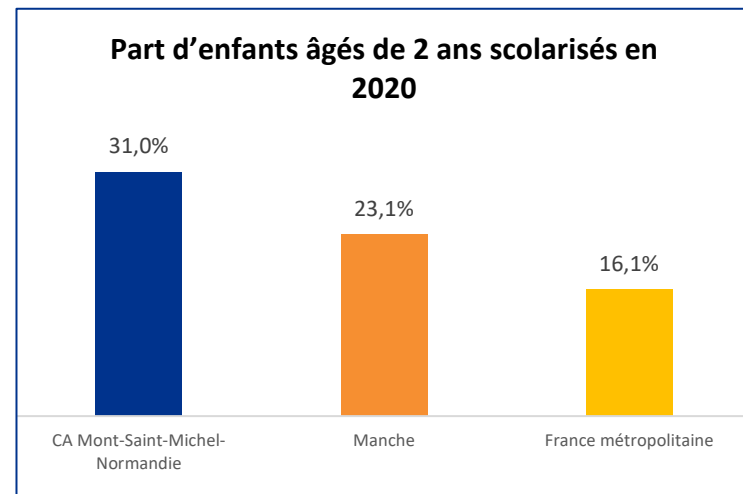
Petite enfance

Un taux de scolarisation des enfants de 2 ans élevé et une part de parents biactifs élevée

- La part de la population des 0-2 ans au sein de la CA Mont-Saint-Michel-Normandie (2,7%) est comparable à la moyenne départementale (2,8%).
- La part d'enfants de moins de 3 ans ayant des parents biactifs (68,5%) est légèrement inférieure à l'échelle départementale (70,2%). Le taux de l'EPCI est cependant nettement au-dessus de la moyenne nationale (59,0%).
- La part des enfants de 2 ans scolarisés est bien plus élevée qu'au niveau du département (31,0% contre 23,1%), ce qui peut s'expliquer de plusieurs manières : portage plus important du développement de la préscolarisation par la collectivité (afin d'éviter la fermeture de classes par exemple), déficit de places d'accueil du jeune enfant ou encore manque d'accessibilité financière des modes d'accueil du jeune enfant pour les parents.



Source : INSEE RGP 2020



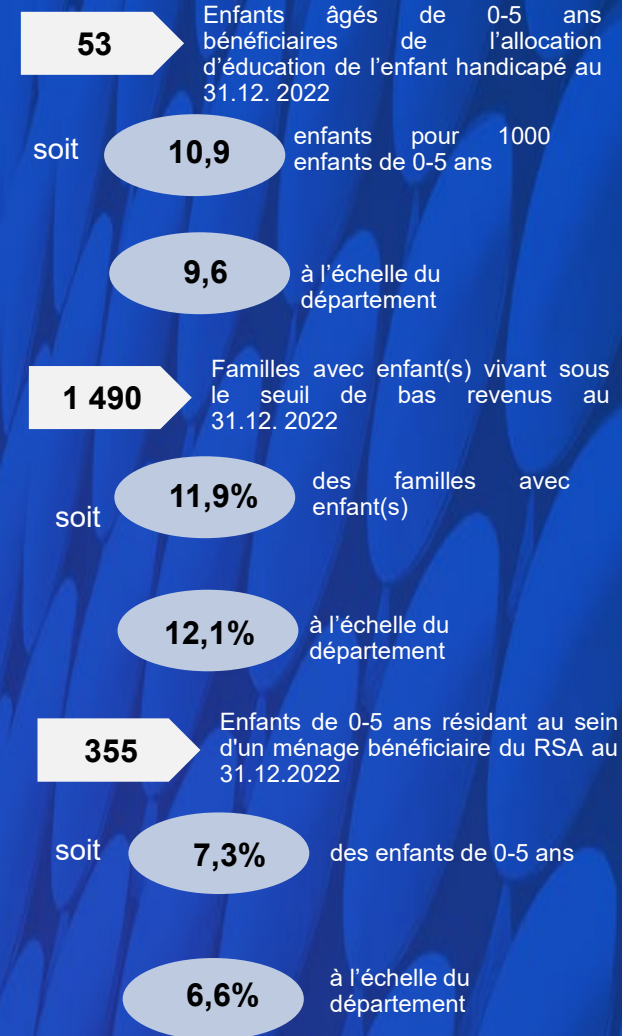
Source : INSEE RGP 2020

Petite enfance

Une situation des ménages avec enfant(s) de moins de 6 ans similaire au département

- Fin 2022, 53 enfants de moins de 6 ans étaient bénéficiaires de l'allocation d'éducation de l'enfant handicapé (AEEH) sur le territoire, soit l'équivalent de 10,9 enfants pour 1000 enfants de cette tranche d'âge : l'EPCI se situe, au regard de cet indicateur, au-dessus de la tendance départementale (9,6 enfants pour 1000 enfants). Cette proportion est en augmentation sur les deux échelons avec respectivement 8,0 à l'échelle de l'EPCI et 7,5 à l'échelle départementale en 2021, pouvant indiquer un meilleur repérage des jeunes enfants en situation de handicap.
- Fin 2022, l'EPCI comptait 1 490 familles avec enfant(s) vivant sous le seuil de bas revenus, soit 11,9% des familles avec enfant(s). Cette part est similaire à celle observée à l'échelle départementale (12,1%) et en nette diminution par rapport aux années précédentes (13,3% en 2021 et 13,2% en 2020).
- La part des enfants de moins de 6 ans vivant au sein d'un ménage bénéficiaire du RSA est légèrement plus importante au sein de la communauté d'agglomération (7,3%) qu'à l'échelle du département (6,6%), et en diminution (elle était de 8,3% en 2021).

La situation des ménages avec enfant(s) âgés de 0-5 ans



Source : CAF, MSA

Petite enfance

Un faible poids de l'accueil collectif

L'EPCI dispose au 31/12/2022 :

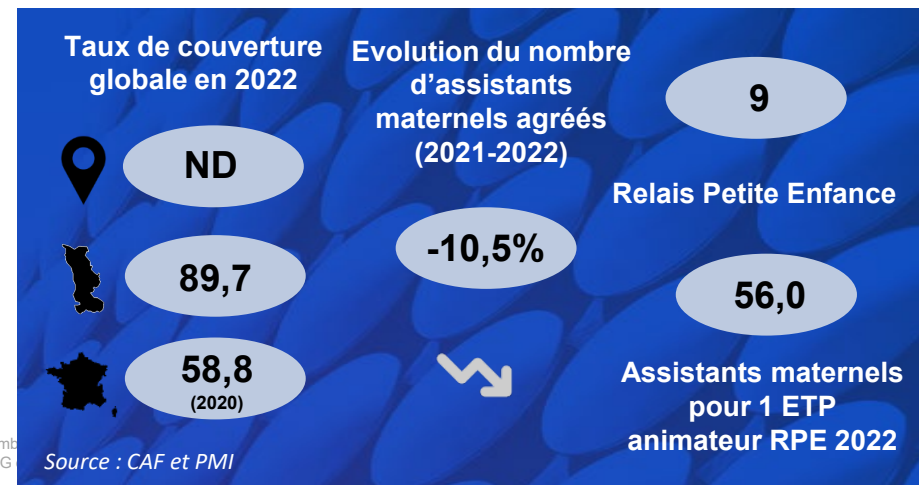
- De 425 assistants maternels agréés, ce qui représente une diminution de -10,5% par rapport à 2021 (475 assistants maternels agréés) et de 404 assistants maternels agréés et actifs (-15 par rapport à 2021). Cette tendance à la baisse s'observe dans tout le département de manière plus marquée encore et peut s'expliquer par les nombreux départs à la retraite d'assistants maternels et le manque de renouvellement des professionnels.
- De 9 RPE et de 56,0 assistants maternels en activité pour 1 ETP d'animateur RPE en 2022, un meilleur ratio que les préconisations de la CNAF sur ce point (70 assistants maternels pour 1 ETP d'animateur RPE) et qui s'améliore d'année en année (il était de 58,3 en 2021) à la faveur notamment de la diminution du nombre d'assistants maternels.
- De 11 MAM (+1 par rapport à 2021) mobilisant 30 assistants maternels, représentant 120 places d'accueil.
- D'une offre d'accueil collectif composée de 7 EAJE représentant au total 157 places, une offre en progression par rapport à 2021 (+9 places).

	Nombre d'assistants maternels agréés en activité en 2022	Part des assistants maternels actifs (2022)
EPCI	404	95,0%
Département	2 635	84,1%

	Capacité d'accueil théorique des assistants maternels agréés en 2022		Nombre de places d'accueil journée pour 100 enfants 0-3 ans
	Périscolaire	Journée	
EPCI	nd	nd	nd
Département	1335	9 651	71,6

	Nombre d'EAJE en 2022	Nombre de places en EAJE en 2022	Nombre de places en EAJE pour 100 enfants de 0-3 ans
EPCI	7	157	6,9
Département	62	1 380	10,2

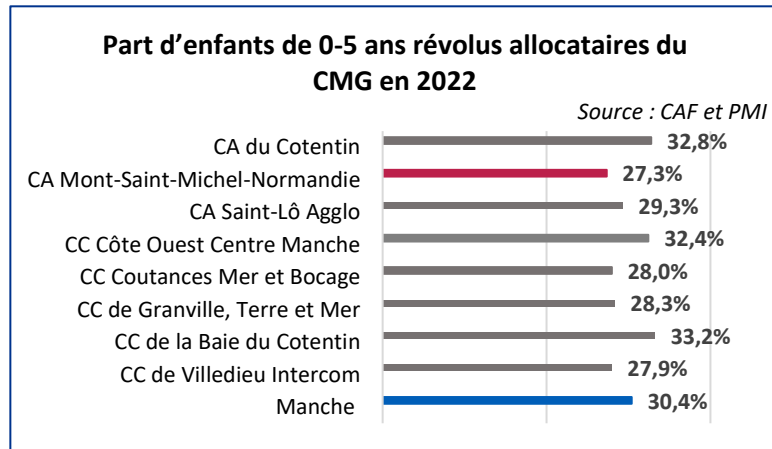
Source : CAF et PMI



Petite enfance

Une offre d'accueil collectif restreinte sur le territoire, mais des EAJE qui développent une politique inclusive et de mixité

- Le taux de couverture en accueil collectif (6,9%) est inférieur à la moyenne départementale (10,3%). A l'inverse, le nombre de places dans les écoles maternelles pour 100 enfants de 2 ans (11,3) est supérieur à la moyenne départementale (7,9).
- Au sein de l'intercommunalité, on observe en 2022 une part d'enfants de moins de 6 ans bénéficiaires du complément de libre choix mode de garde nettement inférieure à celle du département (27,3% d'enfants de 0-5 ans contre 30,4% sur le département). La part d'enfants gardés à domicile (7 enfants pour 1 000) est elle aussi inférieure à la moyenne départementale (10 enfants pour 1 000).
- Les EAJE du territoire développent par ailleurs une politique inclusive et de mixité, avec 21 enfants en situation de handicap, 12 enfants bénéficiaires d'un projet d'accueil individualisé (PAI) et 143 enfants issus de familles en situation de pauvreté accueillis au sein des EAJE de la CA en 2022.



Nombre d'enfants en situation de handicap (suivis en CAMSP, SESSAD ou bénéficiant de l'AEEH) accueillis en EAJE en 2022

EPCI **21** Département **103**

Nombre d'enfants bénéficiant d'un PAI accueillis en EAJE en 2022

EPCI **12** Département **135**

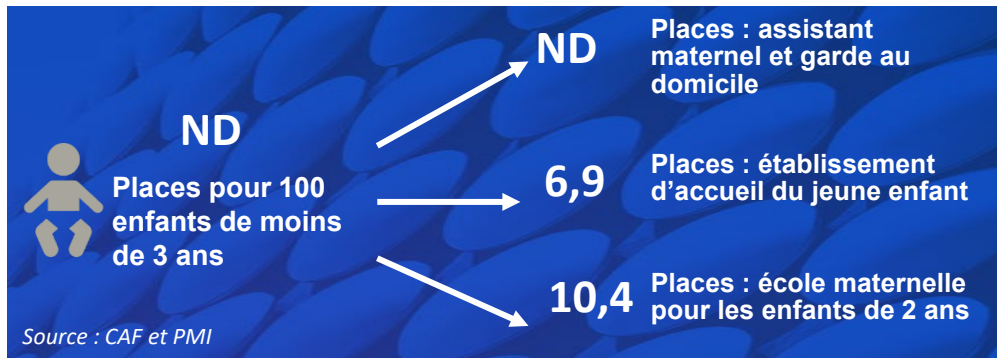
Nombre d'enfants accueillis dans les EAJE issus de familles en situation de pauvreté en 2022

EPCI **143** Département **802**

Enfants de 0-5 ans gardés à domicile (PAJE CMG) pour 1 000 enfants en 2021

EPCI **7** Département **10**

Source : CAF et PMI



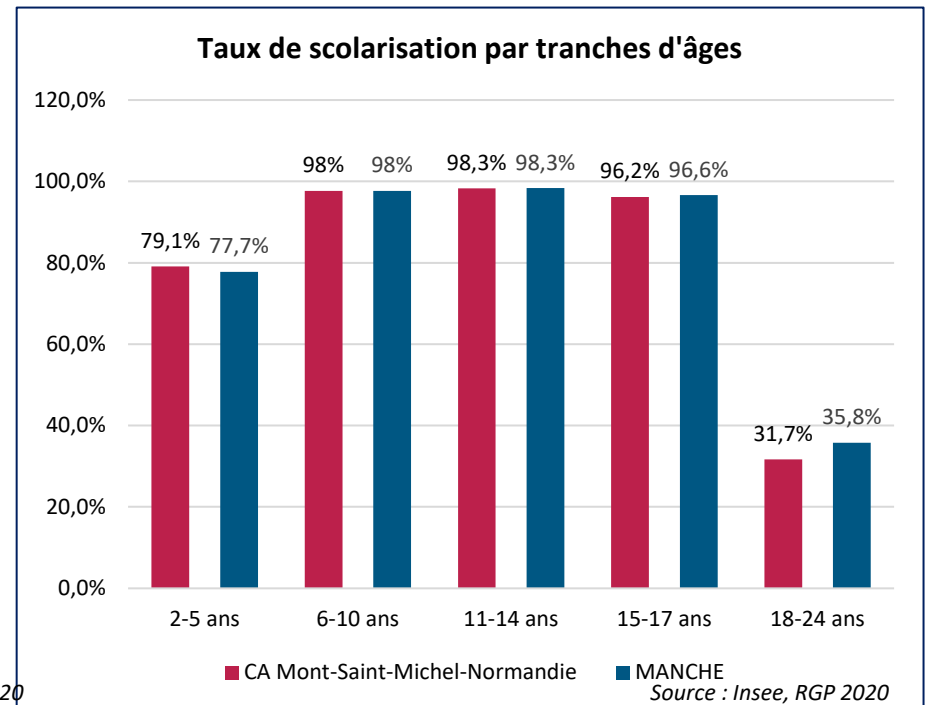
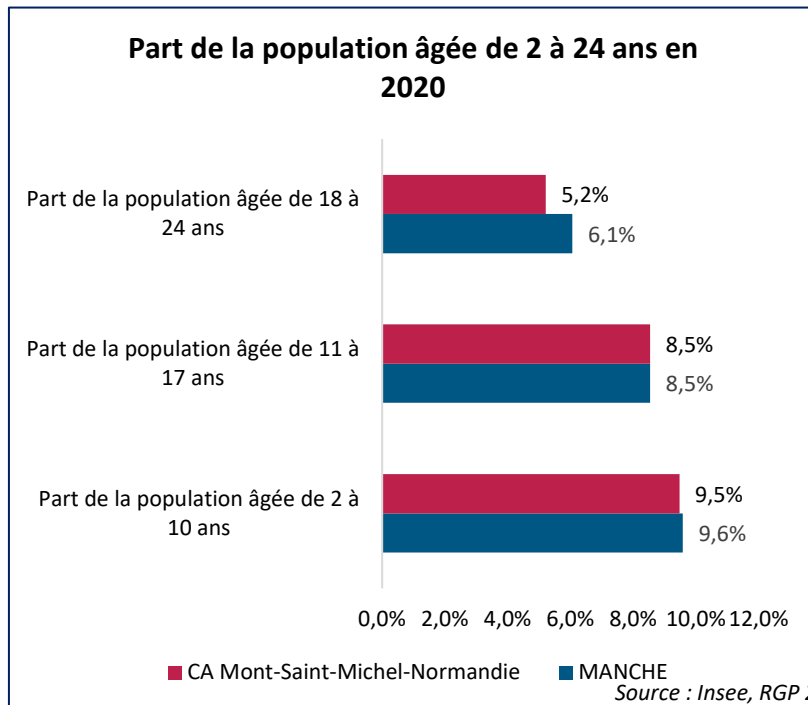
Enfance Jeunesse

Une répartition des enfants et ados comparable à l'échelle départementale mais un recul des jeunes majeurs

- La part de jeunes au sein de la CA Mont-Saint-Michel-Normandie est comparable à la part de jeunes âgés de 2 à 17 ans sur le département. En revanche, les jeunes majeurs sont moins représentés à l'échelle de la CA (5,2%) que ce que l'on retrouve à l'échelle départementale. (6,1%).

Une scolarisation importante des jeunes enfants mais un taux de poursuite des études après le lycée relativement faible

- Globalement les taux de scolarisation des jeunes est semblable au niveau départemental et au sein de la CA. Un écart est cependant notable pour les jeunes majeurs qui sont moins nombreux en proportion à être scolarisés (31,7% contre 35,8%). Cette faible proportion est toutefois à mettre en lien avec l'absence d'offre d'études supérieures sur le territoire.



Enfance Jeunesse

Des structures d'accueil et de loisirs sur le territoire

- La communauté d'agglomération Mont-Saint-Michel-Normandie dispose de nombreuses structures pour le loisir des enfants et des jeunes : plusieurs espaces dédiés aux enfants et aux jeunes proposant diverses activités de loisirs, des infrastructures sportives et des ludothèques, maison des arts, écoles de danse, d'arts plastiques et de musique...

Au global, des capacités d'accueil déclaré à destination des enfants et des jeunes inférieures à celles du département

- Les tableaux de la page suivante montrent que la CA Mont-Saint-Michel-Normandie dispose globalement d'une offre en accueil collectif de mineurs déclaré relativement faible en période scolaire, comparativement à la moyenne départementale (avec, selon les tranches d'âge et les périodes, des capacités d'accueil qui peuvent être nettement inférieures à la moyenne départementale). Pour les capacités d'accueil en semaine durant la période scolaire, on peut en déduire qu'un certain nombre de sites sont restés de compétence communale et n'ont pas fait l'objet d'une déclaration au SDJES en tant qu'ACM.
- En revanche, les capacités d'accueil en période extrascolaire sont bien plus élevées que celles observées à l'échelle départementale pour les moins de 6 ans, comparable pour les 6-13 ans et plus faible pour les 14-17 ans.

L'offre à destination des enfants et des jeunes sur le territoire

7 structures d'accueil des jeunes

- Accueil de jeunes (11-25 ans) à Saint-Hilaire-du-Harcouët
- Maison des Jeunes de Brécey
- Accueil des Jeunes d'Isigny-Le-Buat
- Espace Jeunes de Pontorson
- Accueil des jeunes (13-17ans) de Saint-James
- Espace Jeunesse et culture de Sourdeval
- Animation 11-17 ans Avranches

12 salles et terrains de sports
4 piscines
2 écoles de danse

1 école d'arts plastiques,
8 écoles de musique

3 ludothèques et
1 ludobus « Le Mil'Bornes »

12 espaces publics numériques

Un réseau de médiathèques

Des accueils de loisirs péri et extrascolaires (23 accueil de loisirs)

Enfance Jeunesse

Capacité d'accueil déclaré en période scolaire (en Accueil Collectif de Mineurs)

Capacité d'accueil déclaré pour 100 enfants – sources DDCS 2022, INSEE RGP 2020

	Période										
	Lundi-Matin	Lundi- Après-midi	Mardi- Matin	Mardi- Après-midi	Mercredi- Matin	Jeudi-Matin	Jeudi-Après- midi	Vendredi- Matin	Vendredi- Après-midi	Samedi- Matin	Samedi- Après-midi
EPCI - Moins de 6 ans	11,6	12,7	11,6	12,7	14,1	11,6	12,7	11,6	15,0	0,0	0,0
Manche - Moins de 6 ans	19,5	20,6	19,5	19,9	13,5	19,5	20,6	19,5	20,7	0,5	0,5
EPCI - 6 -13 ans	5,5	6,6	5,5	6,5	7,5	5,5	6,5	5,5	8,1	0,0	0,0
Manche – 6-13 ans	8,6	9,5	8,6	9,6	7,5	8,6	9,9	8,6	10,1	0,3	0,4
EPCI – 14-17 ans	0,0	0,3	0,0	0,0	0,2	0,0	0,0	0,0	0,3	0,0	0,0
Manche – 14- 17 ans	0,1	0,6	0,1	0,8	0,2	0,1	0,8	0,1	1,1	0,1	0,4

Capacité d'accueil déclaré pendant les vacances scolaires (en Accueil Collectif de Mineurs)

Capacité d'accueil déclaré pour 100 enfants – sources DDCS 2022, INSEE RGP 2020

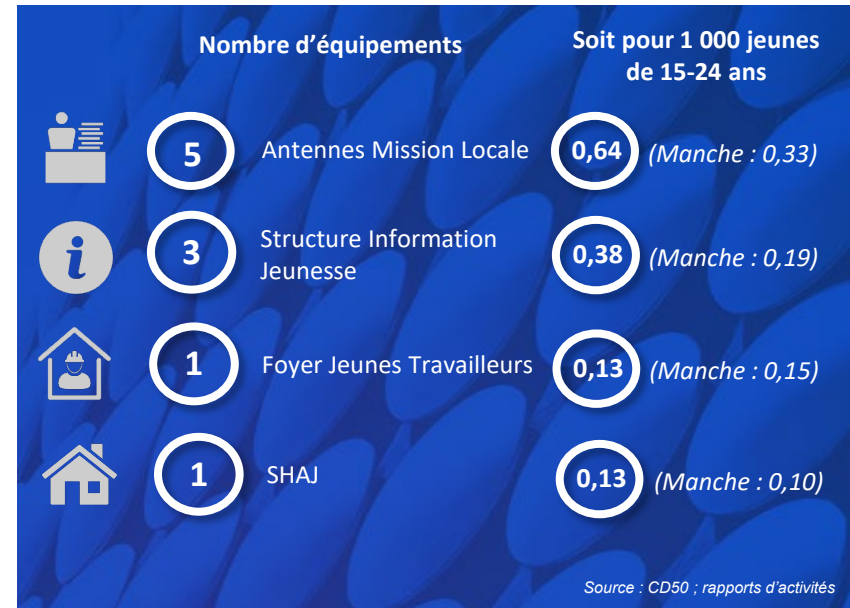
	Période					
	Toussaint	Noël	Hiver	Printemps	Juillet	Août
EPCI – Moins de 6 ans	13,9	9,3	14,9	14,8	17,2	13,5
Manche – Moins de 6 ans	12,7	5,5	12,9	12,9	14,0	11,5
EPCI – 6-13 ans	6,9	3,9	6,9	6,8	9,2	5,8
Manche – 6-13 ans	7,8	3,3	7,4	7,7	8,8	7,1
EPCI – 14-17 ans	1,0	0,4	1,4	1,2	2,1	0,6
Manche – 14-17 ans	2,2	1,5	2,5	2,5	3,2	2,4

Enfance Jeunesse

Un territoire bien doté en matière de dispositifs d'accompagnement à l'insertion

La communauté d'agglomération est dotée de plusieurs dispositifs permettant de favoriser l'insertion socio-professionnelle des jeunes :

- Une Mission Locale est implantée à Avranches et offre un accompagnement de proximité à destination des jeunes qui ont des difficultés à s'insérer socialement et/ou professionnellement : 4 antennes sont déployées sur le territoire de l'EPCI : Mortain-Bocage, Saint-Hilaire-du-Harcouët, Pontorson, Isigny-le-Buat.
- Trois Structures d'Information Jeunesse, situées à Avranches, Mortain-Bocage et Saint-Hilaire-du-Harcouët, permettent d'informer les jeunes sur l'ensemble des domaines pouvant les intéresser.
- Deux établissements du réseau Habitat Jeunes sont recensés sur le territoire : un Foyer Jeunes Travailleurs (FJT) à Avranches et son antenne à Saint-Hilaire-du-Harcouët. Par ailleurs, depuis 2021, le Service Habitat Jeunes (SHAJ) Mont-Saint-Michel Normandie complète le dispositif d'aide aux logements des jeunes et intervient sur toute l'intercommunalité.

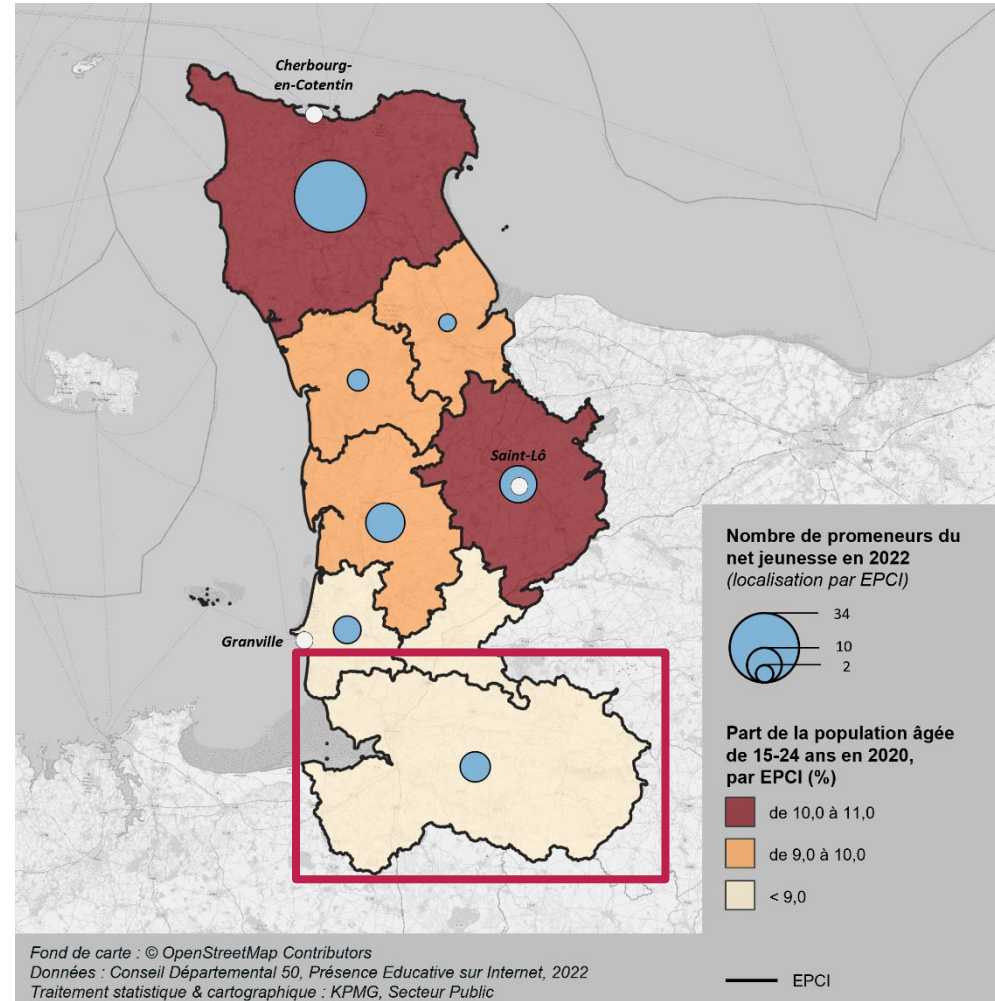
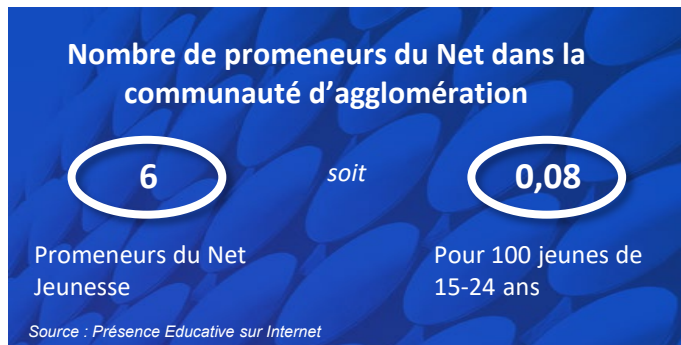


Enfance Jeunesse

Un ratio de Promeneurs du Net Jeunesse moins élevé que la moyenne départementale

En 2012, la CAF de la Manche a été la première CAF à adapter le concept des Promeneurs du Net en France. Il s'agit de déployer une **présence éducative sur Internet** en mobilisant des professionnels de la jeunesse pour qu'ils soient présents auprès des jeunes sur les réseaux sociaux. La Caf de la Manche continue d'innover en la matière avec la création d'un outil de suivi de l'activité des Promeneurs du Net (Propei) ainsi que le déploiement de Promeneurs du Net Parentalité qui assurent une présence sur Internet auprès des parents.

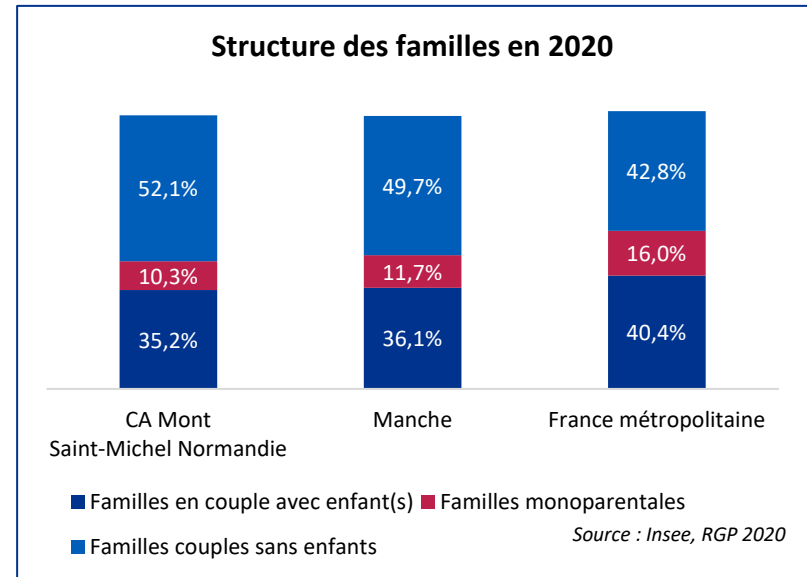
La Communauté d'Agglomération Mont-Saint-Michel-Normandie compte 6 Promeneurs du Net Jeunesse en 2022, comme les années précédentes. Cela correspond à un ratio de 0,08 Promeneur du Net Jeunesse pour 100 jeunes de 15-24 ans, une proportion parmi les plus faibles du département (moyenne départementale de 0,14).



Parentalité

Une majorité de couples sans enfant et une hausse significative du nombre de familles monoparentales

- Comme la plupart des familles du département, les familles de la CA Mont-Saint-Michel-Normandie se caractérisent par une prédominance des couples sans enfant (soit 52,1% des ménages).
- Le nombre de couples avec enfants a diminué de 1,0% en moyenne chaque année, soit une diminution comparable à celle constatée sur le territoire national (-1,0% par an).
- De même, le nombre de familles nombreuses (3 enfants ou plus) a diminué de 0,6% chaque année sur la même période, ce qui inscrit cette tendance nettement en dessous de la tendance départementale (-3,1% par an) mais au dessus de la tendance nationale (-0,6% par an).
- Le nombre de couples sans enfant a également diminué de 0,1% chaque année.
- A l'inverse, le nombre de familles monoparentales a très significativement augmenté avec une évolution moyenne annuelle de +3,4% par an entre 2014 et 2020.



Evolution annuelle moyenne de la structure des familles entre 2014 et 2020

	EPCI	DEPARTEMENT	FRANCE METROPOLITAINE
Familles nombreuses	-0,6%	-3,1%	-0,6%
Couples avec enfants	-1,0%	-1,1%	-1,0%
Couples sans enfants	-0,1%	0,3%	-0,1%
Familles monoparentales	3,4%	1,3%	3,4%

Source : Insee, RGP 2014 & 2020

Parentalité

Un panier de services parentalité complet sur le territoire

- Pour soutenir les familles dans leur rôle parental, plusieurs actions sont déployées sur le territoire : le territoire dispose d'un « panier de services parentalité » (CLAS, REAAP, LAEP, Espace des parents) complet selon la définition départementale.
- Le CLAS est développé sur le territoire : 10 groupes d'enfants bénéficiaires en 2022-2023, chiffre stable depuis 2021-2022 ; il était de 8 en 2020-2021. Ainsi, on compte 8,4 groupes de bénéficiaires du CLAS pour 10 000 familles avec enfants, un ratio légèrement supérieur à celui observé au niveau départemental (8,2).
- On compte 29 actions qui ont été effectivement mises en œuvre dans le cadre du REAAP, soit une nette augmentation par rapport aux années précédentes (23 en 2021 et 18 en 2020). Cela représente un ratio de 24,4 actions pour 10 000 familles avec enfants soit nettement plus que sur le département (moyenne départementale de 18,9).
- 2 LAEP sont également recensés sur le territoire en 2022, comme les années précédentes. Avec ces structures, l'EPCI compte 1,44 LAEP pour 3 500 enfants âgés de 0 à 5 ans, soit un ratio inférieur à celui de la Manche (2,33) mais supérieur à l'objectif fixé par la COG CNAF 2013-2017 d'un LAEP pour 3500 enfants âgés de 0 à 5 ans.
- Enfin, le territoire dispose de deux Espaces des parents complétant son panier de services.

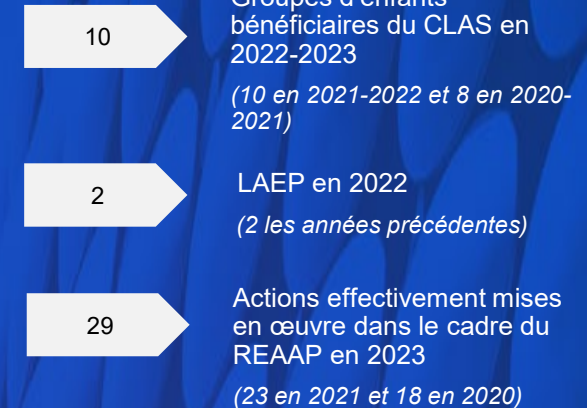
Animation de la vie sociale

Une couverture en structures d'animation de la vie sociale similaire à la moyenne départementale

- Avec 3 centres sociaux et 3 espaces de vie sociale, l'EPCI dispose d'un ratio globalement similaire en structures d'animation de la vie sociale pour 10 000 habitants (0,69) à la moyenne départementale.

L'offre parentalité sur le territoire

Source : CAF



L'offre d'animation de la vie sociale

Source : CAF



Accès aux droits

Une bonne représentation des Espace France Service dans la CA Mont-Saint-Michel-Normandie

- 7 Espace France Services sont présents sur l'EPCI, ce qui simplifie l'accès aux services publics pour les habitants avec un dispositif de guichet unique. Le ratio de ces espaces par rapport au nombre d'habitants est par ailleurs supérieur à la moyenne départementale.
- On recense aussi 1 structure M@nche Services sur le territoire intercommunal.
- Enfin, on peut observer qu'il existe 8 visio-accueils sur le territoire de l'EPCI. Rapportés à la population du territoire, on observe donc sur l'EPCI un nombre de visio-accueils pour 10 000 habitants supérieur à la moyenne départementale.

Une faible implantation d'espaces numériques et de conseillers numériques

- On recense 6 Espaces numériques sur le territoire, ce qui représente le ratio (1,48 pour 10 000 habitants) le plus important du département.
- A l'inverse, le ratio des conseillers numériques par rapport au nombre d'habitants est inférieur sur la Communauté d'agglomération à la moyenne départementale.

L'accès aux droits et les démarches



L'inclusion numérique



Source : Rapport accès aux droits

Glossaire

Sigles	Définitions
AAD	Accès aux droits
ACM	Accueil collectif de mineurs
AVS	Animation de la vie sociale
COG	Convention d'objectifs et de gestion
CLAS	Contrat local d'accompagnement à la scolarité
EAJE	Espace d'accueil du jeune enfant
EVS	Espace de vie sociale
LAEP	Lieu d'accueil enfants-parents
MADO	Maison des adolescents
MAM	Maison d'assistants maternels
PMI	Protection maternelle et infantile
PRE	Programme de réussite éducative
REAAP	Réseau d'écoute, d'appui et d'accompagnement des parents
RPE	Relais petite enfance



ENEIS

by **KPMG**

VOS CONTACTS

Thomas BOYER
Manager
thomasboyer@kpmg.fr
06 18 95 70 98

Anicia BOUHADOUF
Cheffe de projet
abouhadouf@kpmg.fr
06 12 25 33 25

Lorraine SION
Consultante
lsion@kpmg.fr
07 50 10 59 87

kpmg.fr

Les informations contenues dans ce document sont d'ordre général et ne sont pas destinées à traiter les particularités d'une personne ou d'une entité. Bien que nous fassions tout notre possible pour fournir des informations exactes et appropriées, nous ne pouvons garantir que ces informations seront toujours exactes à une date ultérieure. Elles ne peuvent ni ne doivent servir de support à des décisions sans validation par les professionnels ad hoc. KPMG France est le membre français du réseau KPMG International constitué de cabinets indépendants adhérents de KPMG International Cooperative, une entité de droit suisse (« KPMG International »). KPMG International ne propose pas de services aux clients. Aucun cabinet membre n'a le droit d'engager KPMG International ou les autres cabinets membres vis-à-vis des tiers. KPMG International n'a le droit d'engager aucun cabinet membre.

© 2017 KPMG France. KPMG France désigne un ensemble de sociétés opérationnelles juridiquement distinctes. KPMG France est le membre français du réseau KPMG International constitué de cabinets indépendants adhérents de KPMG International Cooperative, une entité de droit suisse. Tous droits réservés. Le nom KPMG et le logo sont des marques déposées ou des marques de KPMG International. Imprimé en France