

Communauté de communes Coutance Mer et Bocage

Portrait de territoire



Sommaire

1 Etat des lieux
au 31.12.2022
Page 3

2 Contexte
sociodémographique
Page 4

3 Petite enfance
Page 7

4 Enfance
Jeunesse
Page 11

5 Parentalité
Page 16

6 Animation de la
vie sociale
Page 17

7 Accès aux
droits
Page 18

8 Annexe
Glossaire
Page 19

Etat des lieux au 31.12.2022

Les données analysées

Données quantitatives :

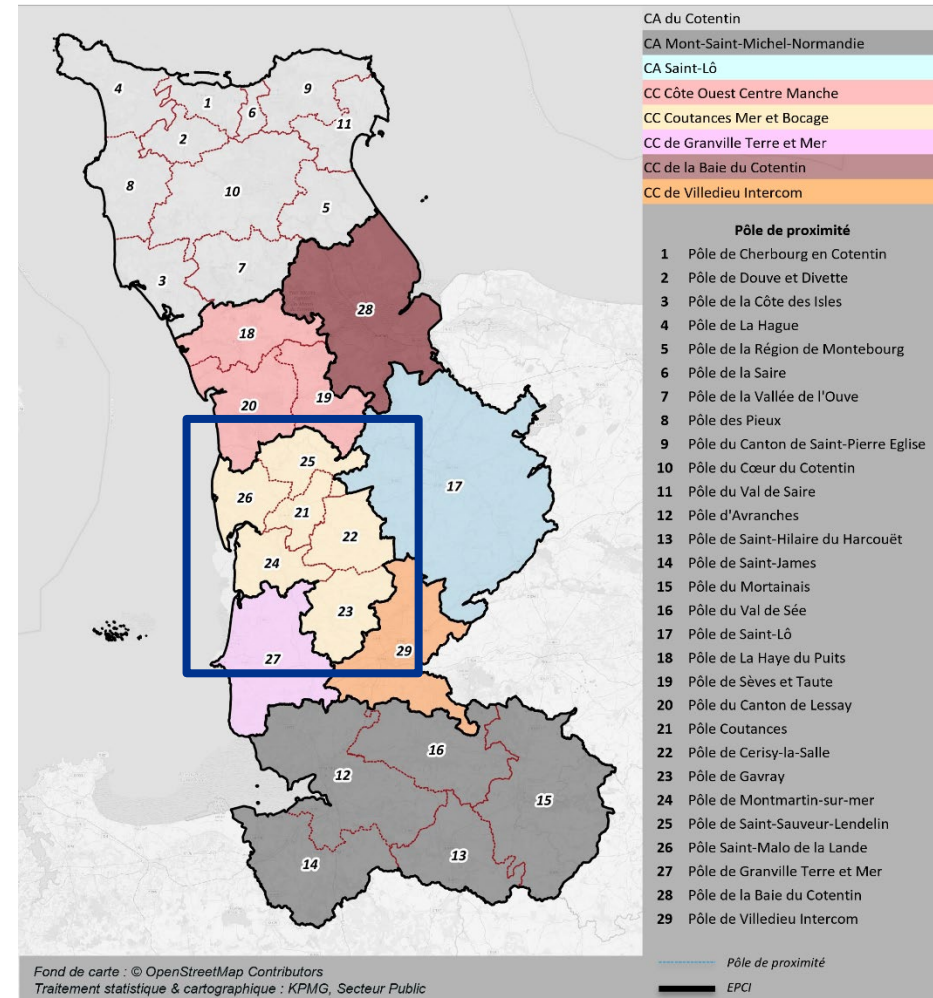
- Recensement général de la population, INSEE (2020 et années précédentes)
- Données Caf
- Données MSA
- Données du Conseil départemental
- Données des coordinations départementales (PESL, Petite enfance, Parentalité, Handicap...)

Données qualitatives :

- Schéma départemental de services aux familles
- Entretiens :
 - Département
 - CAF de la Manche
 - MSA
 - Coordinations départementales
 - CEMEA
 - DSDEN
 - SDJES
 - UDAF
 - RSVA
 - Francas
 - ACSEV50

La CC Coutances Mer et Bocage

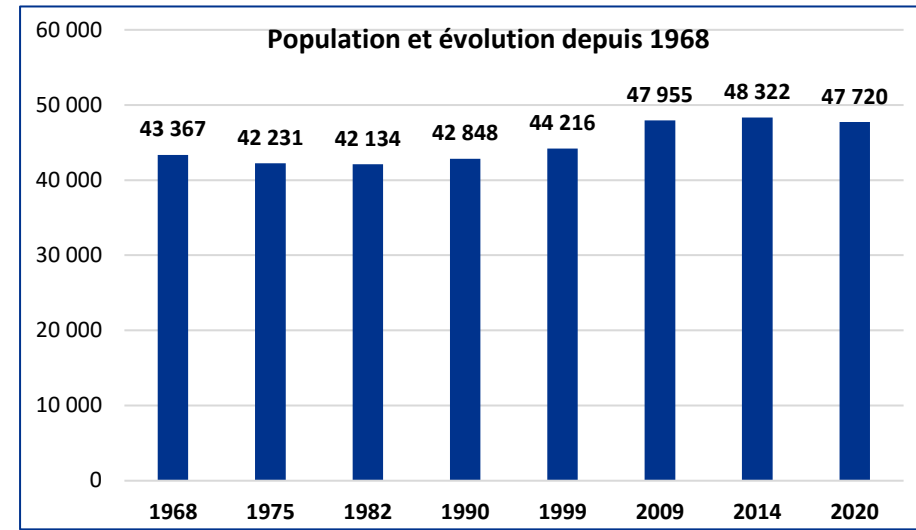
Date de création : 1^{er} janvier 2017
 Nombre de communes : 49
 Nombre d'habitants : 47 720 (INSEE 2020)



Contexte sociodémographique

Une légère tendance à la baisse du nombre d'habitants et un taux de natalité faible

- Avec ses 47 720 habitants, la communauté de communes Coutances Mer et Bocage représente près de 9,6% de la population totale de la Manche.
- Entre 1975 et 2009 on observe une tendance à la hausse de son nombre d'habitants, mais l'EPCI connaît une légère phase de décroissance depuis lors.
- Entre 2014 et 2020, le nombre d'habitants de la CC Coutances Mer et Bocage a diminué de 0,2% en moyenne chaque année en raison du solde naturel négatif (-0,4%/an) non compensé par le solde migratoire positif (+0,2%/an). Ce léger déclin démographique s'inscrit dans la tendance départementale et s'oppose à la tendance nationale qui est à la (légère) croissance démographique (+0,3% chaque année).
- Le taux de natalité sur l'EPCI était de 9,9 en moyenne entre 2014 et 2020, ce qui est nettement inférieur aux taux départemental (11,0) et national (13,7) sur la même période.



Source : Insee, RGP 1968, 1975, 1982, 1990, 1999 ; RP 2009, 2014 et 2020

	Variation de la population entre 2014-2020		
	EPCI	Département	France métropolitaine
Variation de la population (%)	-0,2%	-0,2%	0,3%
Due au solde naturel (%)	-0,4%	-0,3%	0,1%
Due au solde migratoire (%)	0,2%	0,1%	0,2%

Source : Insee, RP 2020 exploitation principale

	Taux de natalité		
	EPCI	Département	France métropolitaine
2008-2014	10,0	10,4	12,5
2014-2020	9,9	11,0	13,7

Source : Insee, RGP 1999 ; RP 2020 exploitation principale

Contexte sociodémographique

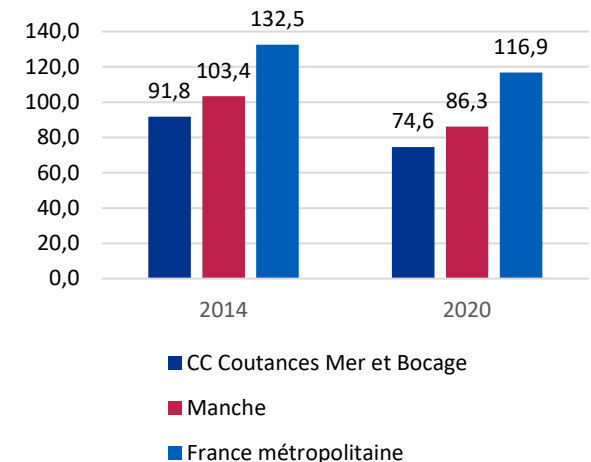
Un phénomène de gérontocroissance en hausse

- La part de personnes de 65 ans ou plus au sein de la CC Coutances Mer et Bocage s'élève à 25,0% ; elle surpasse nettement celle du département (22,5%) et a fortiori celle du territoire national (18,0%). La part des jeunes de 0-19 ans est quant à elle inférieure à celle observée tant à l'échelle départementale que nationale (20,9% contre respectivement 21,7% et 23,8%).
- Cette tendance semble s'inscrire dans la durée puisqu'entre 2014 et 2020, la part des 0-19 ans a diminué en moyenne de 1,5% chaque année. En revanche, le nombre des 65 ans ou plus a augmenté, en moyenne de 2,0% par an.
- L'indice de jeunesse sur le territoire est inférieur à celui du département et largement en-deçà de la France métropolitaine. En effet, si pour 100 personnes de 65 ans ou plus on compte 116,9 jeunes de moins de 20 ans à l'échelle nationale et 86,3 à l'échelle départementale, on en dénombre seulement 74,6 au sein de l'EPCI.



L'indice de jeunesse est utilisé pour mesurer la mixité intergénérationnelle. Il s'agit du nombre de jeunes de moins de 20 ans pour 100 personnes de plus de 65 ans sur le territoire.

Indice Jeunesse en 2014 et 2020



Source : INSEE RGP 2014 et 2020

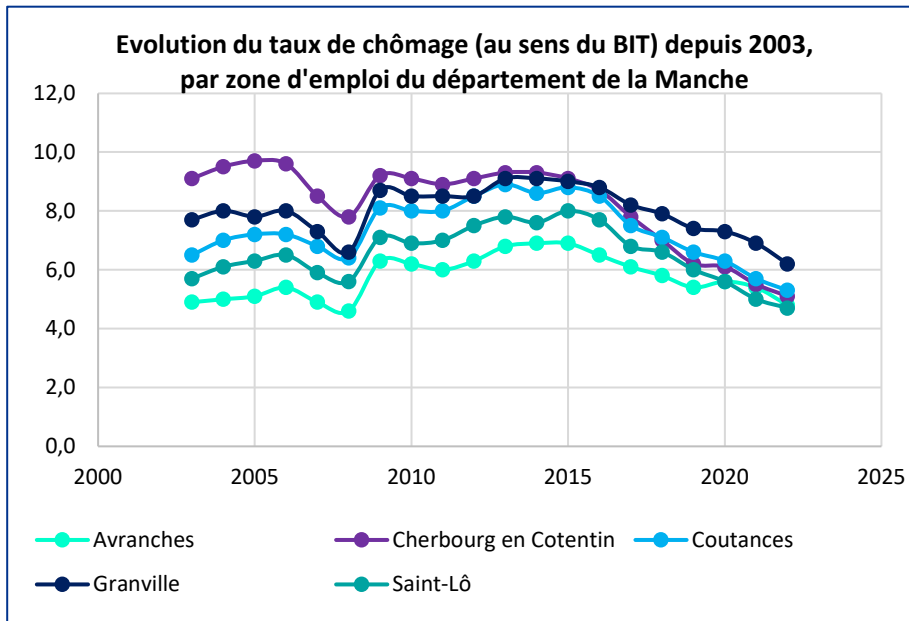
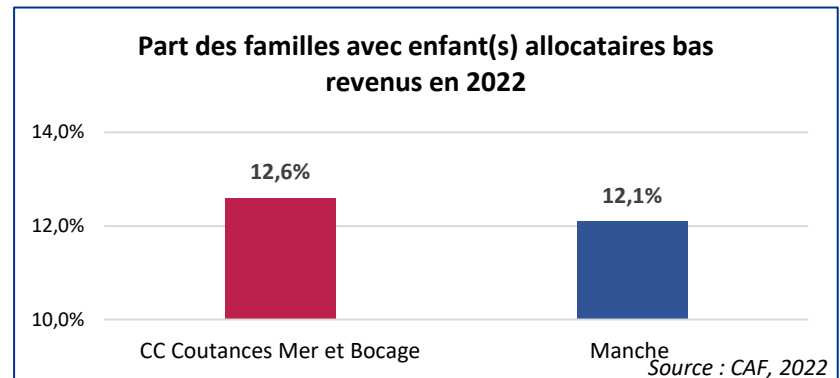
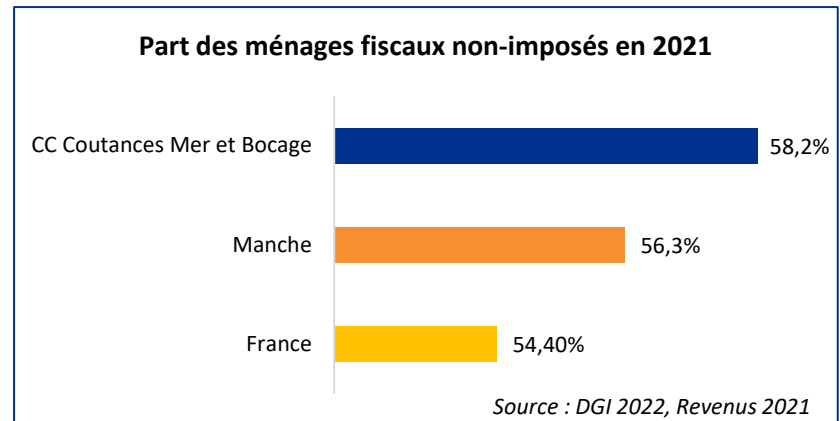
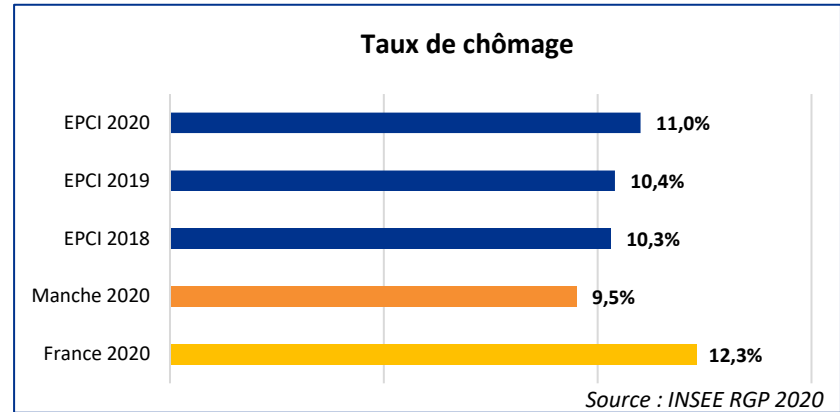
	Effectifs en 2020			Part dans la population totale en 2020			Evolution annuelle moyenne entre 2014 et 2020		
	EPCI	DEPARTEMENT	FRANCE METR.	EPCI	DEPARTEMENT	FRANCE METR.	EPCI	DEPARTEMENT	FRANCE METR.
0-19 ans	9 985	107 641	15 523 901	20,9%	21,7%	23,8%	-1,5%	-1,1%	0,0%
20-64 ans	20 749	227 117	32 452 839	43,5%	45,9%	49,7%	-0,9%	-0,8%	0,0%
65 ans ou plus	13 384	111 498	11 746 014	25,0%	22,5%	18,0%	2,0%	1,9%	2,1%
TOTAL	44 119	446 257	59 722 754	89,4%	90,1%	91,5%	-0,2%	-0,2%	2,0%

Source : Insee, RP 2014 et 2020, exploitation principale

Contexte sociodémographique

Des indicateurs de vulnérabilité plus marqués qu'à l'échelle du département

- Le taux de chômage à l'échelle de la communauté de communes Coutances Mer et Bocage en 2020 (9,2%) apparaît similaire au taux départemental (9,5%) et inférieur au taux de chômage national (12,3% en 2020).
- La part des ménages fiscaux non imposés en 2021 (58,2%) est supérieure au sein de l'EPCI en comparaison avec le département (56,3%) et la France métropolitaine (54,4%).
- Parmi les familles avec enfants, 12,6% vivent sous le seuil de bas revenus : il s'agit d'une proportion un peu supérieure à la moyenne départementale de 12,1%.

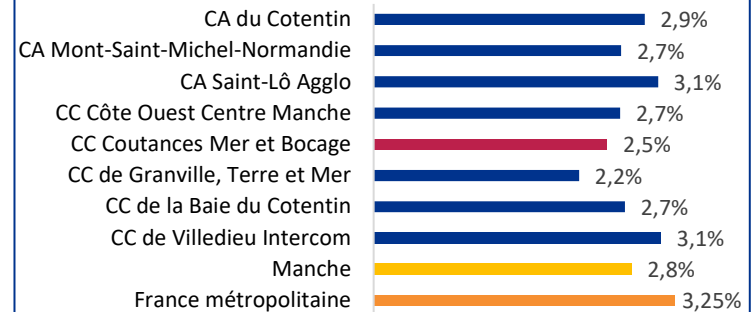


Petite enfance

Un taux de scolarisation des enfants de 2 ans inférieur à l'échelle départementale

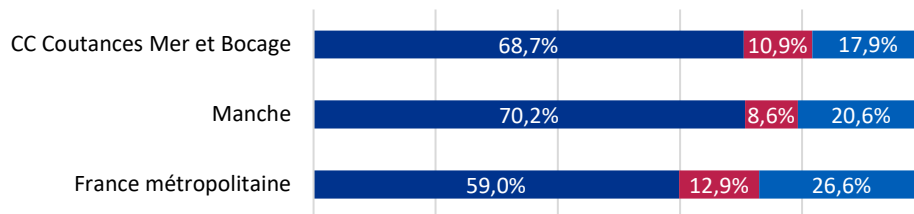
- La part de la population des 0-2 ans au sein de la communauté de communes Coutances Mer et Bocage (2,5%) est inférieure à l'échelle départementale (2,8%) et nettement inférieure à l'échelle nationale (3,25%).
- La part d'enfants de moins de 3 ans ayant des parents biactifs (68,7%) est légèrement inférieur à l'échelle départementale (70,2). Le taux de l'EPCI est cependant nettement au-dessus de la moyenne nationale (59,0%).
- La part des enfants de 2 ans scolarisés est plus faible par rapport à l'échelle du département (21,0% contre 23,1%).

Part de la population âgée de 0-2 ans en 2020



Source : INSEE RGP 2020

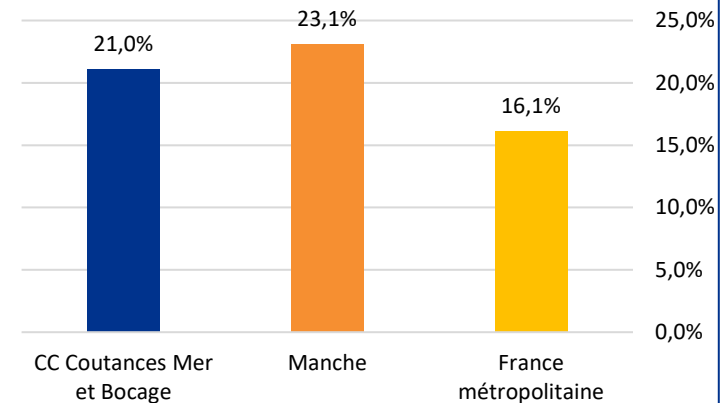
Répartition des enfants âgés de 0-2 ans selon l'activité des parents en 2020



- Part des enfants de 0-2 ans dont le monoparent ou les deux parents est (sont) actif(s) occupé(s) en 2020
- Part des enfants de 0-2 ans dont le monoparent ou les deux parents ne travaille(nt) pas en 2020
- Part des enfants de 0-2 ans dont l'un des deux parents travaille en 2020

Source : INSEE RGP 2020

Part d'enfants âgés de 2 ans scolarisés en 2020



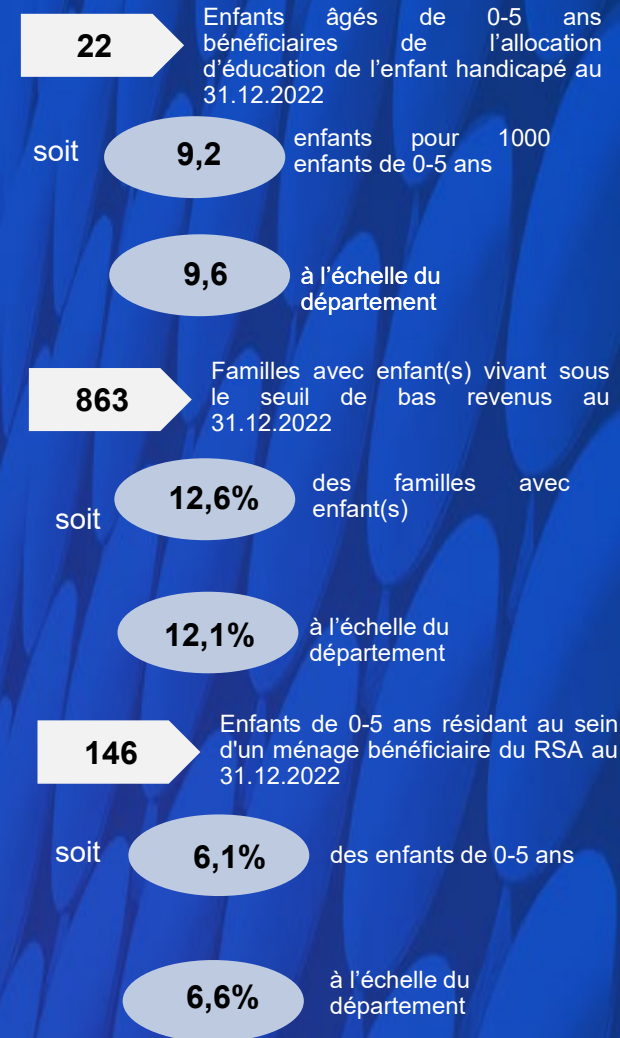
Source : INSEE RGP 2020

Petite enfance

Des enfants de moins de 6 ans dans des situations de vulnérabilité globalement moins importantes en comparaison avec le département

- Fin 2022, 863 familles avec enfants vivaient sous le seuil de bas revenus, soit 12,6% des familles du territoire. Cette part est ainsi légèrement supérieure à celle observée à l'échelle départementale (12,1%), et en diminution puisqu'elle était de 13,5% en 2021.
- La part des enfants de moins de 6 ans vivant au sein d'un ménage bénéficiaire du RSA au sein de la CC (6,1%, soit 146 enfants) est équivalente à la part à l'échelle départementale (6,1%), et est en augmentation (elle était de 5,8% en 2021).
- Par ailleurs, 22 enfants de moins de 5 ans résidant dans la communauté de communes étaient allocataires de l'allocation d'éducation de l'enfant handicapé (AEEH) en 2022, ce qui représente 9,2 enfants pour 1 000 enfants de cette tranche d'âge (contre 9,6 en moyenne dans le département) soit une augmentation importante par rapport à 2021 (6,5 pour 1000 en 2020 dans l'EPCI), ce qui peut être le fruit d'un repérage renforcé.

La situation des ménages avec enfant(s) âgés de 0-5 ans



Source : CAF, MSA

Petite enfance

Une offre d'accueil individuel en perte de vitesse mais un bon taux de couverture en accueil collectif

L'EPCI dispose au 31.12.2022 :

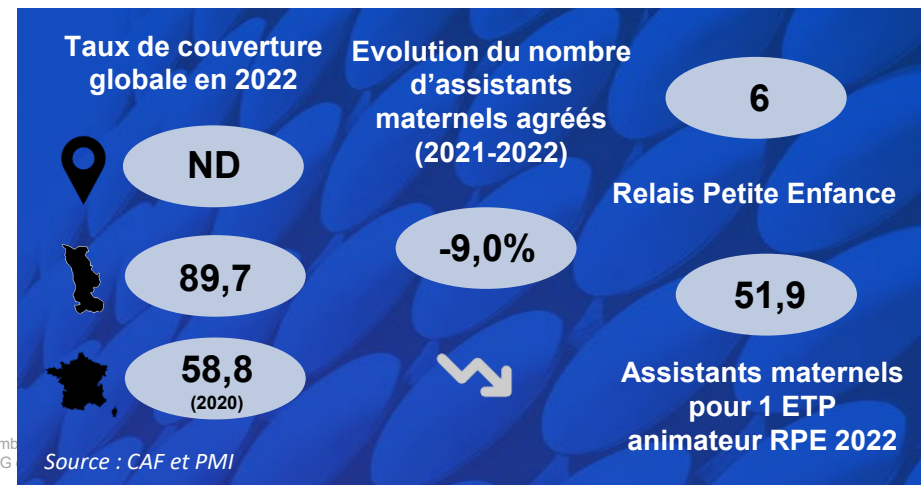
- De 191 assistants maternels agréés, soit une diminution de -9,0% par rapport à 2021 qui comptait 210 assistants maternels agréés. L'offre d'accueil est portée par 178 assistants maternels agréés et actifs mais leur nombre est en diminution (on en dénombrait 195 en 2021).
- De 6 Relais Petite Enfance en 2022.
- De 51,9 assistants maternels en activité pour 1 ETP d'animateur RPE, un ratio stable et meilleur que les préconisations de la CNAF (70 assistants maternels pour 1 ETP d'animateur RPE) et qui favorise un accompagnement plus important des assistants maternels.
- De 4 MAM regroupant 12 assistants maternels pour 44 places d'accueil.
- D'une offre d'accueil collective composée de 11 EAJE (+2 par rapport à 2021) représentant au total 199 places d'accueil. L'EPCI dispose ainsi d'un nombre de places d'accueil collectif pour 100 enfants de moins de 3 ans supérieur à celui observé à l'échelle départementale (18,2 contre 10,3) et en hausse.

	Nombre d'assistants maternels agréés en activité en 2022	Part des assistants maternels actifs (2022)
EPCI	178	93,1%
Département	2 635	84,1%

	Capacité d'accueil théorique des assistants maternels agréés en 2022		Nombre de places d'accueil journée pour 100 enfants 0-3 ans
	Périscolaire	Journée	
EPCI	nd	nd	nd
Département	1335	9 651	71,6

	Nombre d'EAJE en 2022	Nombre de places en EAJE en 2022	Nombre de places en EAJE pour 100 enfants de 0-3 ans
EPCI	11	199	18,2
Département	62	1 380	10,2

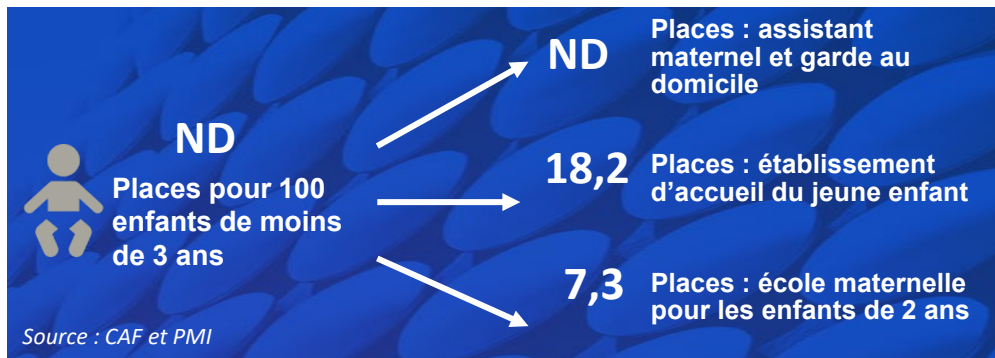
Source : CAF et PMI



Petite enfance

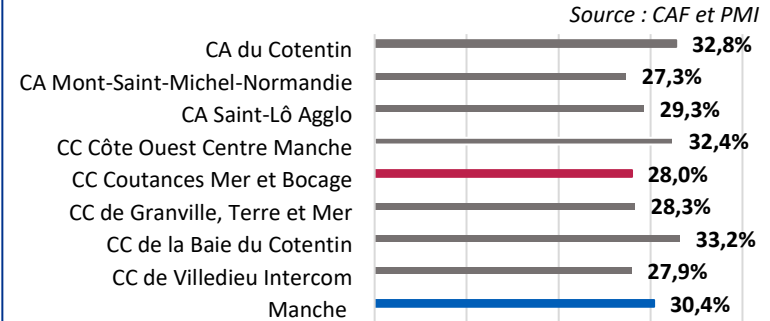
Une moindre inclusion et mixité dans les EAJE

- Le taux de couverture en accueil collectif (18,2%) est important et supérieur à la moyenne départementale (10,2%). Le nombre de places dans les écoles maternelles pour 100 enfants de 2 ans (7,3) est légèrement inférieur à la moyenne départementale (7,9).
- Au sein de la CC, on observe en 2022 une part légèrement inférieure à celle du département d'enfants de moins de 6 ans bénéficiaires du complément de libre choix mode de garde (28,0% d'enfants de 0-5 ans contre 30,4% sur le département). La part d'enfants gardés à domicile est néanmoins supérieure au sein de l'EPCI (13 enfants pour 1 000) à l'échelle départementale (10 pour 1 000), et reste stable depuis 2020.
- Les EAJE du territoire n'accueillent que peu d'enfants en situation de handicap, de bénéficiaires d'un PAI ou d'enfants en situation de pauvreté. A titre d'exemple en 2022, 55 enfants issus de familles en situation de pauvreté étaient accueillis au sein des EAJE de la CC ; rapporté au nombre de places en collectif, cela représente un ratio de 0,28 alors qu'il est de 0,66 à l'échelle départementale.



Communauté de communes Coutances Mer et Bocage

Part d'enfants de 0-5 ans révolus allocataires du CMG en 2022



Nombre d'enfants en situation de handicap (suivis en CAMSP, SESSAD ou bénéficiant de l'AEEH) accueillis en EAJE en 2022

EPCI **6** Département **103**

Nombre d'enfants bénéficiant d'un PAI accueillis en EAJE en 2022

EPCI **12** Département **135**

Nombre d'enfants accueillis dans les EAJE issus de familles en situation de pauvreté en 2022

EPCI **55** Département **802**

Enfants de 0-5 ans gardés à domicile (PAJE CMG) pour 1 000 enfants en 2022

EPCI **10** Département **10**

Source : CAF et PMI

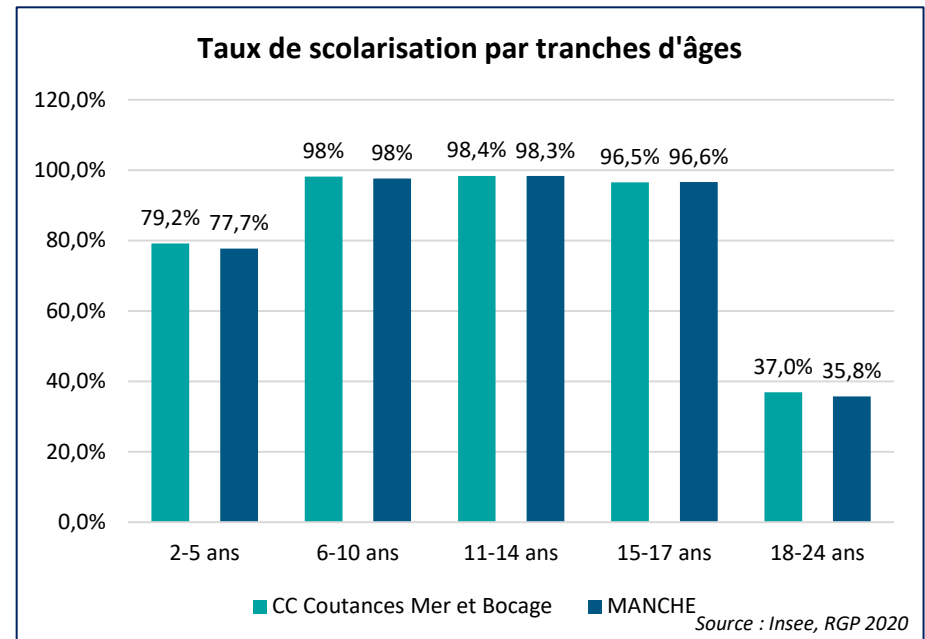
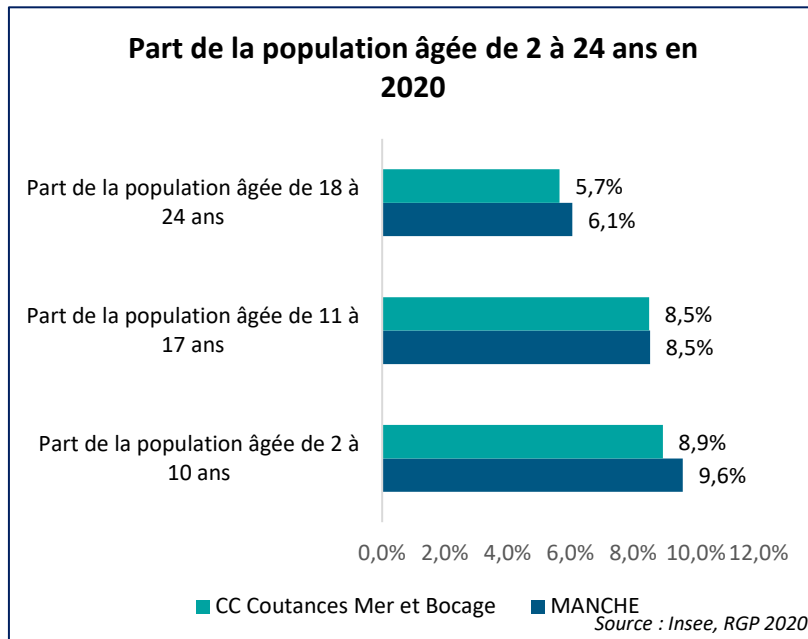
Enfance Jeunesse

Des enfants et jeunes moins représentés sur le territoire qu'à l'échelle départementale

- Les jeunes de la CC Coutances Mer et Bocage représentent une part moins importante de la population qu'au niveau départemental sur l'ensemble des tranches d'âges observées.

Des taux de scolarisation des jeunes enfants et des jeunes adultes plus importants sur la CC que sur le département

- Le taux de scolarisation des jeunes enfants (79,2%) est plus important sur la CC que sur le département (77,7%).
- Les taux de scolarisation des 6-17 ans sont relativement similaires sur la CC et le département.
- Les jeunes majeurs sont davantage scolarisés sur la CC que sur le département (37,0% sur la CC contre 35,8% sur le département).



Enfance Jeunesse

Plusieurs structures d'accueil et de loisirs sur le territoire

- La communauté de communes Coutances Mer et Bocage dispose de nombreuses structures pour les loisirs des enfants et des jeunes : des cinémas, bibliothèques, une école de musique, une école de danse, une piscine, une patinoire, etc.
- De plus, un dispositif existe pour faciliter l'accès des jeunes aux loisirs, la « bourse évasion » qui permet aux jeunes de bénéficier d'une aide financière pour l'inscription à des activités de loisirs, sportives ou culturelles.

L'offre à destination des enfants et des jeunes sur le territoire

Carte évasion : livret centralisant les bons plans réservés aux jeunes dans les associations, structures de loisirs, commerces locaux, et les dispositifs d'aide pour les Jeunes

Bourse évasion : Aide de 20€ à 60€ (selon les ressources financières de la famille et du quotient familial) pour l'inscription à des activités de loisirs, sportives ou culturelles.

Des accueils de loisirs péri et extrascolaires

Des infrastructures sportives et de loisirs

1 centre d'animation

1 école municipale de dessin

L'office de la Jeunesse : assure la coordination d'actions partenariales, anime le Conseil des jeunes, organise des actions collectives de prévention, distribue la carte évasion

Le Conseil des jeunes: assemblée de jeunes originaires de la CC qui se réunissent une fois par trimestre et développent de nombreux projets

Un réseau de bibliothèques

3 cinémas

Des capacités d'accueil périscolaire comparable à la moyenne départementale

- Les tableaux de la page suivante montrent que la CC Coutances Mer et Bocage dispose globalement d'une offre périscolaire développée, globalement similaire à la moyenne départementale..
- En extrascolaire, la CC dispose de capacités d'accueil également comparable à ce que l'on retrouve à l'échelle départementale, sur toutes les périodes ; notamment durant la période de Noël (il s'agit de l'un des rares EPCI à proposer une offre sur cette période) et la période estivale (avec des capacités d'accueil qui, selon les tranches d'âge, peuvent être beaucoup plus élevées que la moyenne départementale).

Enfance Jeunesse

Capacité d'accueil déclaré en période scolaire (en Accueil Collectif de Mineurs)

Capacité d'accueil déclaré pour 100 enfants – sources DDCS 2022, INSEE RGP 2020

	Période										
	Lundi-Matin	Lundi- Après-midi	Mardi- Matin	Mardi- Après-midi	Mercredi- Matin	Jeudi-Matin	Jeudi-Après- midi	Vendredi- Matin	Vendredi- Après-midi	Samedi- Matin	Samedi- Après-midi
EPCI - Moins de 6 ans	24,1	24,6	24,1	24,6	10,9	24,1	24,6	24,1	24,6	2,2	2,2
Manche - Moins de 6 ans	19,5	20,6	19,5	19,9	13,5	19,5	20,6	19,5	20,7	0,5	0,5
EPCI - 6 -13 ans	9,3	9,4	9,3	9,4	3,9	9,3	9,4	9,3	9,6	0,8	0,8
Manche – 6-13 ans	8,6	9,5	8,6	9,6	7,5	8,6	9,9	8,6	10,1	0,3	0,4
EPCI – 14-17 ans	0,0	0,0	0,0	0,0	0,0	0,0	0,0	0,0	0,3	0,0	0,0
Manche – 14- 17 ans	0,1	0,6	0,1	0,8	0,2	0,1	0,8	0,1	1,1	0,1	0,4

Capacité d'accueil déclaré pendant les vacances scolaires (en Accueil Collectif de Mineurs)

Capacité d'accueil déclaré pour 100 enfants – sources DDCS 2022, INSEE RGP 2020

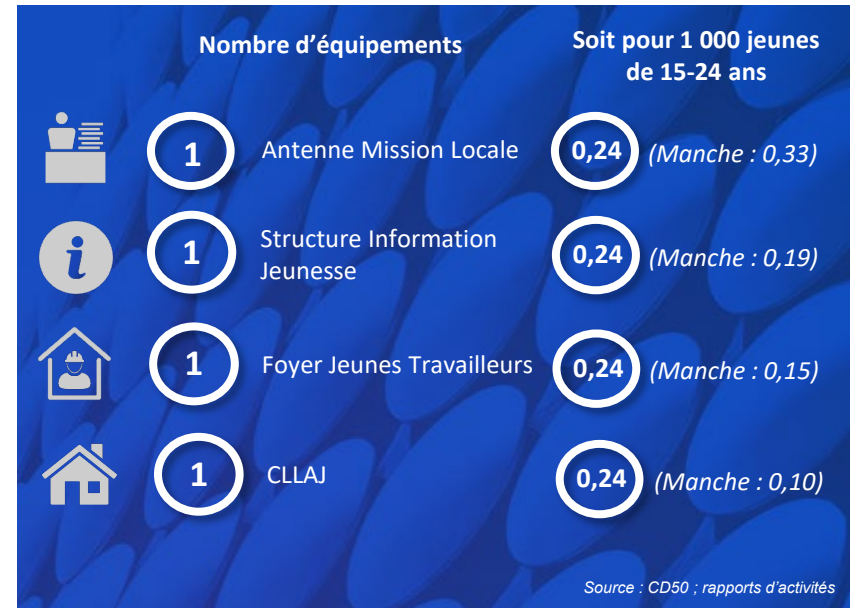
	Période					
	Toussaint	Noël	Hiver	Printemps	Juillet	Août
EPCI – Moins de 6 ans	13,9	6,0	12,9	13,3	15,6	11,2
Manche – Moins de 6 ans	12,7	5,5	12,9	12,9	14,0	11,5
EPCI – 6-13 ans	7,4	2,6	6,5	7,1	8,4	6,5
Manche – 6-13 ans	7,8	3,3	7,4	7,7	8,8	7,1
EPCI – 14-17 ans	4,5	1,1	3,4	3,9	5,6	3,8
Manche – 14-17 ans	2,2	1,5	2,5	2,5	3,2	2,4

Enfance Jeunesse

Des dispositifs pour favoriser l'insertion socio-professionnelle des jeunes

La communauté de communes est dotée de plusieurs dispositifs permettant de favoriser l'insertion socio-professionnelle des jeunes. La CC regroupe ainsi :

- Une Mission Locale implantée sur le territoire, qui offre un accompagnement à destination des jeunes qui ont des difficultés à s'insérer socialement et/ou professionnellement.
- Une Structure Information Jeunesse, qui informe sur tous les domaines pouvant intéresser les jeunes.
- Un Foyer Jeune Travailleurs à Coutances, son antenne à Agon Coutainville et un comité local pour le logement des jeunes (CLLAJ) complètent les dispositifs visant à favoriser l'insertion socio-professionnelle des jeunes.

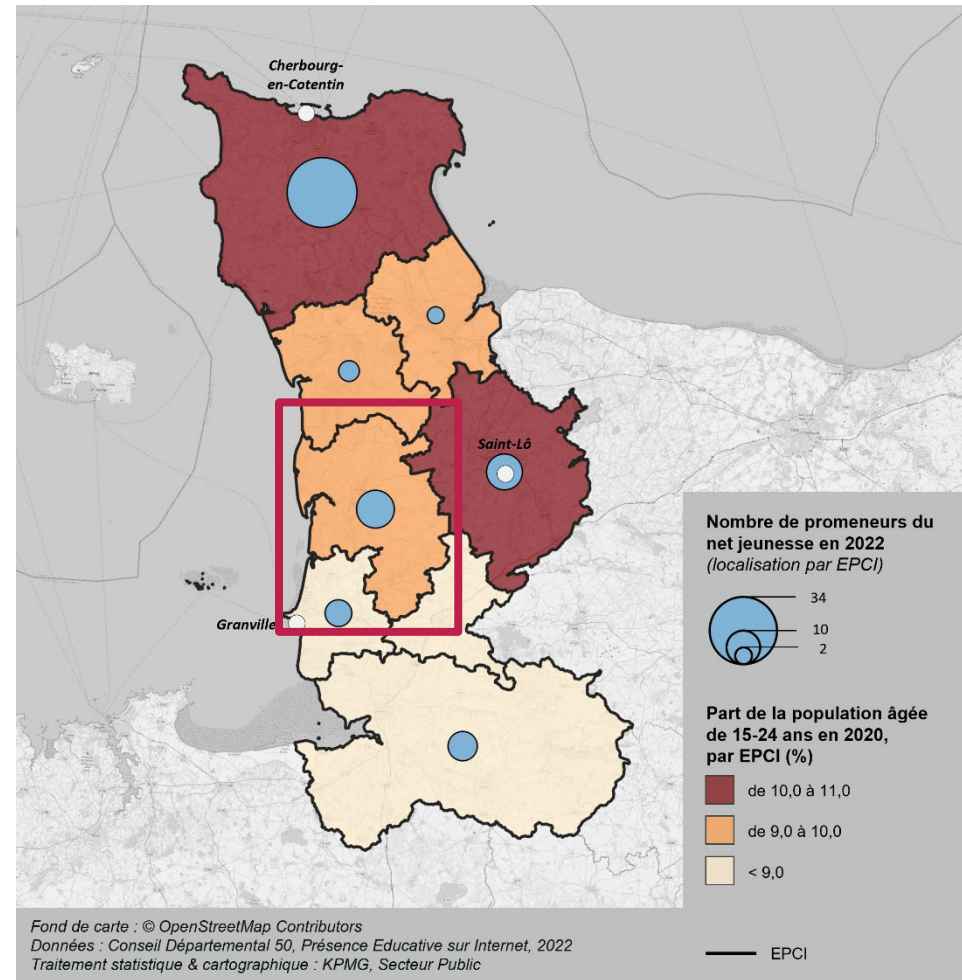
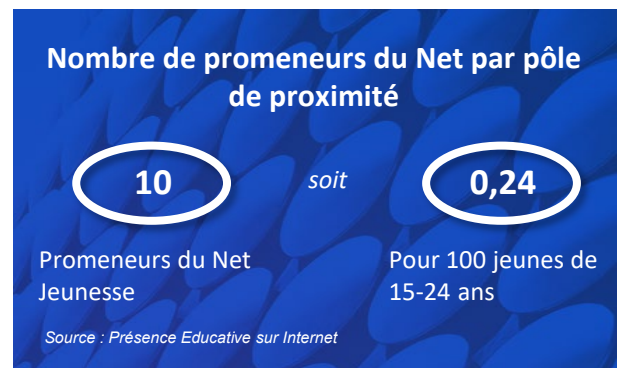


Enfance Jeunesse

Un EPCI très bien doté en matière de Promeneurs du Net

En 2012, la CAF de la Manche a été la première CAF à adapter le concept des Promeneurs du Net en France. Il s'agit de déployer une **présence éducative sur Internet** en mobilisant des professionnels de la jeunesse pour qu'ils soient présents auprès des jeunes sur les réseaux sociaux. La Caf de la Manche continue d'innover en la matière avec la création d'un outil de suivi de l'activité des Promeneurs du Net (Propei) ainsi que le déploiement de Promeneurs du Net Parentalité qui assurent une présence sur Internet auprès des parents.

La CC Coutances Mer et Bocage compte 10 Promeneurs du Net Jeunesse en 2022, contre 12 en 2021. Cela correspond à un ratio de 0,24 professionnels pour 100 jeunes de 15-24 ans, soit l'EPCI le plus doté du département (avec une moyenne départementale de 0,14). La majorité des Promeneurs du Net Jeunesse de l'EPCI sont concentrés sur le pôle de Coutances.

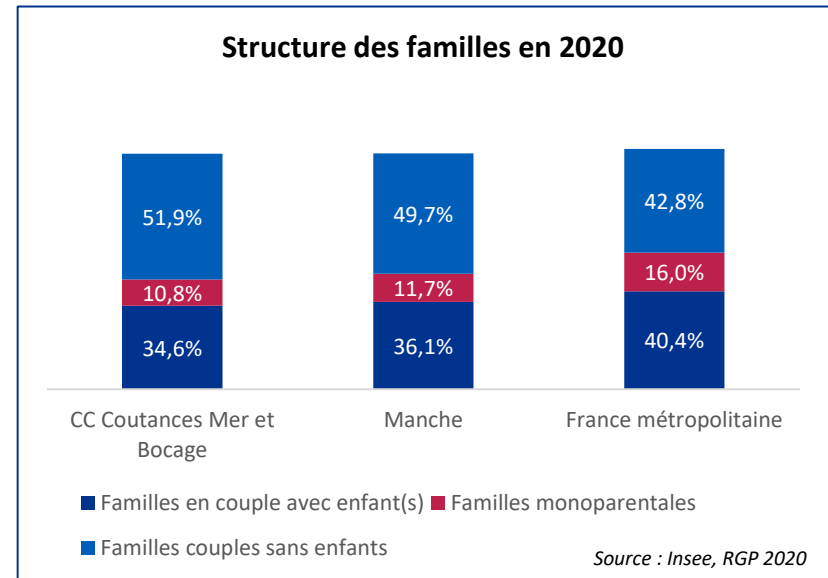


Parentalité

Une majorité de couples sans enfant et une diminution significative du nombre de familles nombreuses

- Comme la plupart des familles du département, les familles de la Communauté de communes Coutances Mer et Bocage se caractérisent par une prédominance des couples sans enfant (soit de 51,9% des ménages).
- Le nombre de couples avec enfants a diminué de 1,2% en moyenne chaque année, soit une diminution plus importante que celle constatée sur le territoire national (-0,6% par an).
- De même, le nombre de familles nombreuses (3 enfants ou plus) a diminué de 3,3% chaque année sur la même période, ce qui s'inscrit dans la tendance départementale (-3,1% par an) mais est largement au-dessus de la tendance nationale (-0,6% par an).
- En parallèle, le nombre de familles monoparentales a diminué avec une évolution moyenne annuelle de -0,6% entre 2014 et 2020.
- A l'inverse, le nombre de couples sans enfant a augmenté de 0,7% chaque année.

Structure des familles en 2020



Evolution annuelle moyenne de la structure des familles entre 2014 et 2020

	EPCI	DEPARTEMENT	FRANCE METROPOLITAINE
Familles nombreuses	-3,3%	-3,1%	-0,6%
Couples avec enfants	-1,2%	-1,1%	-1,0%
Couples sans enfants	0,7%	0,3%	-0,1%
Familles monoparentales	-0,6%	1,3%	3,4%

Source : Insee, RGP 2014 & 2020

Parentalité

Un panier de services parentalité qui s'est étoffé avec un dispositif CLAS

- Pour soutenir les familles dans leur rôle parental, plusieurs actions sont déployées sur le territoire : le territoire dispose de certains dispositifs (LAEP, REAAP) dont l'ajout d'un dispositif CLAS en 2022-2023 permet la complétude du « panier de services parentalité » selon la définition nationale et départementale. A titre indicatif, le ratio départemental de groupes d'enfants bénéficiaires du CLAS (pour 10 000 familles avec enfants) est de 8,2, tandis qu'il reste encore particulièrement restreint pour l'EPCI, avec un ratio égal à 1,5.
- 15 actions ont été mises en œuvre dans le cadre du REAAP en 2022, soit 23,2 actions pour 10 000 familles avec enfants, un ratio nettement supérieur à la moyenne départementale de 18,9.
- 2 LAEP sont également recensés sur le territoire en 2022, comme les années précédentes. Avec ces structures, l'EPCI compte 2,94 LAEP pour 3 500 enfants âgés de 0 à 5 ans, soit un ratio supérieur à celui de la Manche (2,33) et à l'objectif fixé par la COG CNAF 2013-2017 d'un LAEP pour 3 500 enfants âgés de 0 à 5 ans.
- L'EPCI compte également un Espace des Parents.

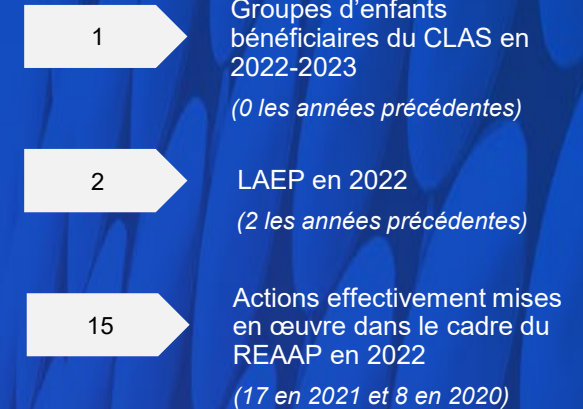
Animation de la vie sociale

Une couverture en structures de vie sociale deux fois plus importante qu'à l'échelle départementale

- Avec un centre social (soit 0,21 pour 10 000 habitants) et quatre espaces de vie sociale (soit 0,84 pour 10 000 habitants) sur le territoire, l'EPCI possède une couverture en structures d'animation de la vie sociale supérieure à la moyenne départementale (1,05 structures pour 10 000 habitants contre 0,71 à l'échelle de la Manche). Il s'agit du ratio le plus élevé du département.

L'offre parentalité sur le territoire

Source : CAF



L'offre d'animation de la vie sociale

Source : CAF



Accès aux droits

Un maillage important des France Services

- On recense 4 France Services, ainsi qu'un bus France Services pour un ratio (1,12 pour 10 000 habitants) près de deux fois supérieur à la moyenne départementale (0,59).
- La CC Coutances Mer et Bocage ne dispose cependant pas de structure M@nche Services sur son territoire.
- Enfin, on peut observer qu'il n'existe aucun visio-accueil sur le territoire de l'EPCI.

Une bonne implantation d'Espaces Publics Numériques et de conseillers numériques

- On recense 4 Espaces publics numériques sur le territoire, ce qui est équivalent à la moyenne départementale (0,84 pour 10 000 habitants pour l'EPCI contre 0,89 pour le département).
- 4 conseillers numériques sont également présents, soit un ratio pour 10 000 habitants de 0,84, supérieur à la moyenne départementale.

L'accès aux droits et les démarches

4 (+1 bus)

France Services
et antennes

1,12 pour 10 000 habitants

0,59 pour 10 000
habitants

0

Nombre de M@nche
Services

0 pour 10 000 habitants

0,08 pour 10 000
habitants

0

Nombre de Visio-
accueils

0 pour 10 000 habitants

0,57 pour 10 000
habitants

L'inclusion numérique

4

Nombre d'espaces
publics numériques

0,84 pour 10 000 habitants

0,89 pour 10 000
habitants

4

Nombre de conseillers
numériques

0,84 pour 10 000 habitants

0,57 pour 10 000
habitants

Source : Rapport accès aux droits

Glossaire

Sigles	Définitions
AAD	Accès aux droits
ACM	Accueil collectif de mineurs
AVS	Animation de la vie sociale
COG	Convention d'objectifs et de gestion
CLAS	Contrat local d'accompagnement à la scolarité
EAJE	Espace d'accueil du jeune enfant
EVS	Espace de vie sociale
LAEP	Lieu d'accueil enfants-parents
MADO	Maison des adolescents
MAM	Maison d'assistants maternels
PMI	Protection maternelle et infantile
PRE	Programme de réussite éducative
REAAP	Réseau d'écoute, d'appui et d'accompagnement des parents
RPE	Relais petite enfance



ENEIS

by **KPMG**

VOS CONTACTS

Thomas BOYER
Manager
thomasboyer@kpmg.fr
06 18 95 70 98

Anicia BOUHADOUF
Cheffe de projet
abouhadouf@kpmg.fr
06 12 25 33 25

Lorraine SION
Consultante
lsion@kpmg.fr
07 50 10 59 87

kpmg.fr

Les informations contenues dans ce document sont d'ordre général et ne sont pas destinées à traiter les particularités d'une personne ou d'une entité. Bien que nous fassions tout notre possible pour fournir des informations exactes et appropriées, nous ne pouvons garantir que ces informations seront toujours exactes à une date ultérieure. Elles ne peuvent ni ne doivent servir de support à des décisions sans validation par les professionnels ad hoc. KPMG France est le membre français du réseau KPMG International constitué de cabinets indépendants adhérents de KPMG International Cooperative, une entité de droit suisse (« KPMG International »). KPMG International ne propose pas de services aux clients. Aucun cabinet membre n'a le droit d'engager KPMG International ou les autres cabinets membres vis-à-vis des tiers. KPMG International n'a le droit d'engager aucun cabinet membre.

© 2017 KPMG France. KPMG France désigne un ensemble de sociétés opérationnelles juridiquement distinctes. KPMG France est le membre français du réseau KPMG International constitué de cabinets indépendants adhérents de KPMG International Cooperative, une entité de droit suisse. Tous droits réservés. Le nom KPMG et le logo sont des marques déposées ou des marques de KPMG International. Imprimé en France