

Communauté d'agglomération Saint-Lô Agglo

Portrait de territoire



Sommaire

1 Etat des lieux
au 31.12.2022
Page 3

2 Contexte
sociodémographique
Page 4

3 Petite enfance
Page 7

4 Enfance
Jeunesse
Page 11

5 Parentalité
Page 16

6 Animation de la
vie sociale
Page 17

7 Accès aux
droits
Page 18

8 Annexe
Glossaire
Page 19

Etat des lieux au 31.12.2022

Les données analysées

Données quantitatives :

- Recensement général de la population, INSEE (2020 et années précédentes)
- Données Caf
- Données MSA
- Données du Conseil départemental
- Données des coordinations départementales (PESL, Petite enfance, Parentalité, Handicap...)

Données qualitatives :

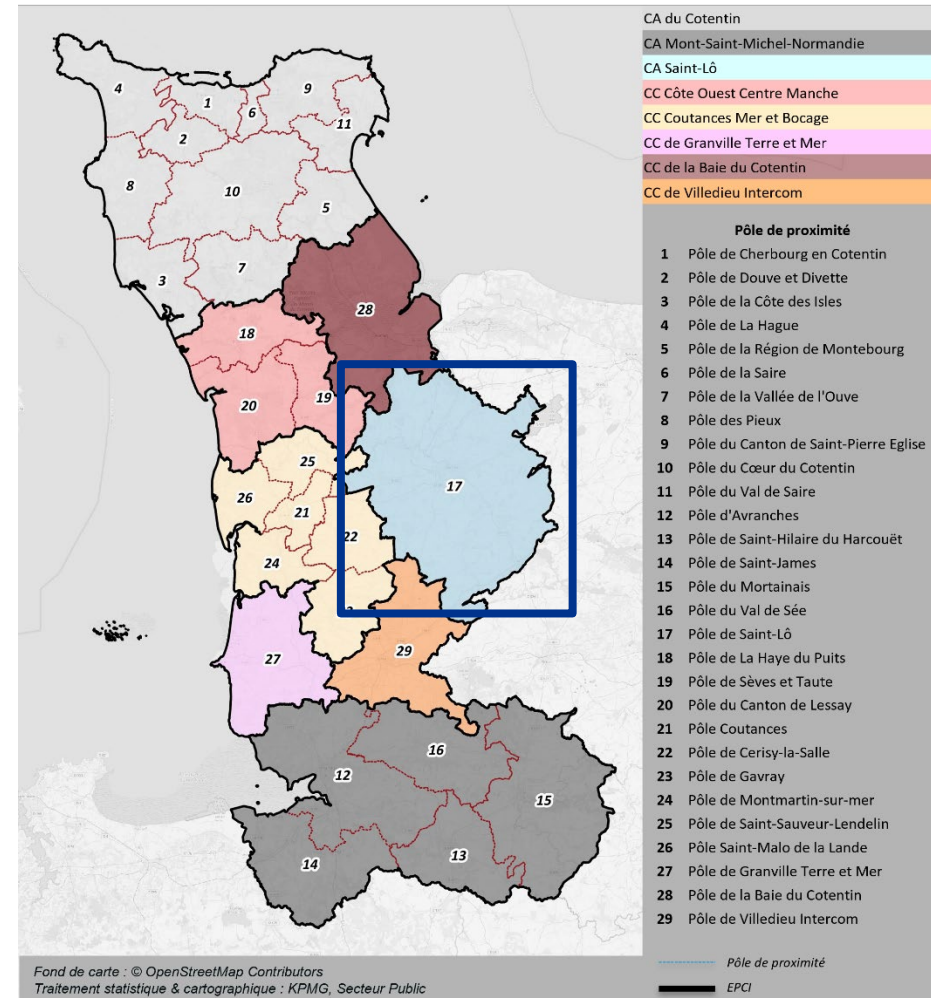
- Schéma départemental de services aux familles
- Entretiens :
 - Département
 - CAF de la Manche
 - MSA
 - Coordinations départementales
 - CEMEA
 - DSDEN
 - SDJES
 - UDAF
 - RSVA
 - Francas
 - ACSEV50

La CA Saint-Lô Agglo

Date de création : 1^{er} janvier 2017

Nombre de communes : 61

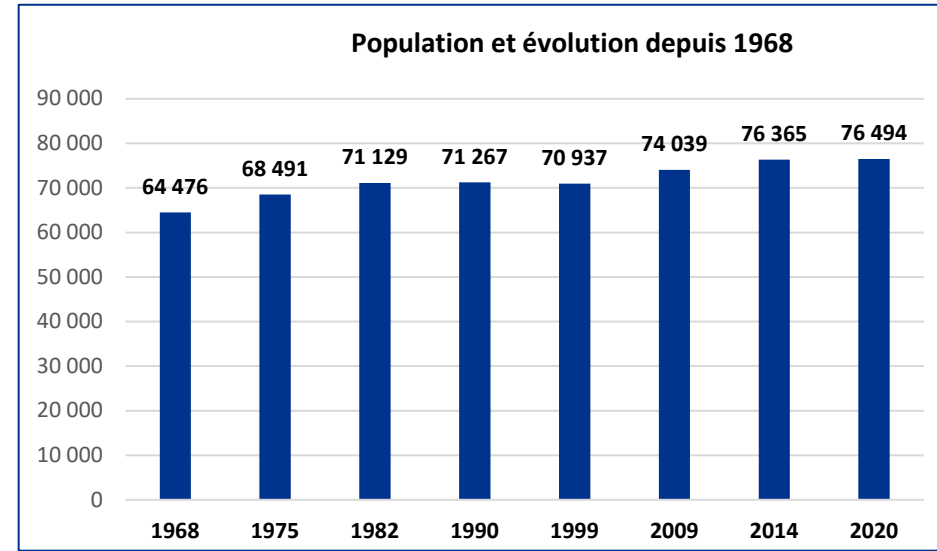
Nombre d'habitants : 76 494 (INSEE 2020)



Contexte sociodémographique

Un territoire peuplé qui observe une tendance à la hausse du nombre d'habitants

- Avec ses 76 434 habitants, la communauté d'Agglomération de Saint-Lô Agglo est un EPCI dont le nombre d'habitants représente près de 15,4% de la population totale de la Manche.
- Depuis 1968 on observe une tendance à la hausse sur le territoire, hormis en 1999 où l'on constate une diminution de la population, mais l'EPCI connaît une phase de croissance depuis lors.
- Entre 2014 et 2020, le nombre d'habitants de Saint Lô Agglo a stagné chaque année en raison du solde naturel nul (0,0%), et d'un solde migratoire quasi-nul (+0,1%). Cette absence de variation démographique se différencie ainsi de la tendance départementale plutôt à la baisse sur la même période (-0,2%/an), et s'oppose à la tendance nationale qui est à la croissance démographique (+0,3%/an).
- Le taux de natalité sur l'EPCI était de 12,3 en moyenne entre 2014 et 2020, ce qui est nettement supérieur aux taux départemental (11,0) et inférieur au taux national (13,7) sur la même période.



Source : Insee, RGP 1968, 1975, 1982, 1990, 1999 ; RP 2009, 2014 et 2020

	Variation de la population entre 2014-2020		
	EPCI	Département	France métropolitaine
Variation de la population (%)	0,0%	-0,2%	0,3%
<i>Due au solde naturel (%)</i>	0,0%	-0,3%	0,1%
<i>Due au solde migratoire (%)</i>	0,1%	0,1%	0,2%

Source : Insee, RP 2020 exploitation principale

	Taux de natalité		
	EPCI	Département	France métropolitaine
2008-2014	11,7	10,4	12,5
2014-2020	12,3	11,0	13,7

Source : Insee, RGP 1999 ; RP 2020 exploitation principale

Contexte sociodémographique

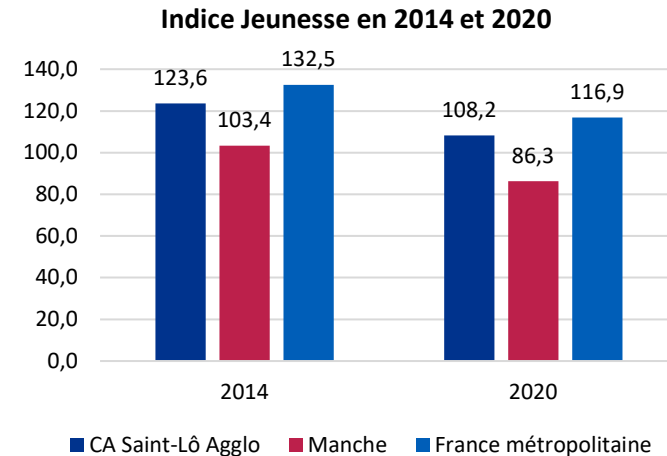
Un territoire particulièrement jeune mais confronté à la géronto-croissance

- La part de personnes de 65 ans ou plus au sein de la communauté d'Agglomération Saint-Lô Agglo s'élève à 19,7%, ce qui est inférieur à l'échelle du département (22,5%) et supérieur à celle du territoire national (18,0%). La part des jeunes de 0-19 ans est quant à elle supérieure à celle observée à l'échelle départementale et équivalente à celle de l'échelle nationale (24,0% contre respectivement 21,7% et 23,8%).
- Ainsi, Saint Lô Agglo est un territoire jeune et dynamique. Néanmoins, on observe une tendance à la géronto-croissance. Entre 2014 et 2020, la part des 0-19 ans a diminué en moyenne de 0,3% chaque année, tandis que les 65 ans ou plus ont augmenté, avec une hausse moyenne de 2,0% par an. Ce constat s'inscrit dans la dynamique observée à l'échelle départementale et nationale.



L'indice de jeunesse est utilisé pour mesurer la mixité intergénérationnelle. Il s'agit du nombre de jeunes de moins de 20 ans pour 100 personnes de plus de 65 ans sur le territoire.

- L'indice de jeunesse sur le territoire (108,2) est nettement supérieur à celui du département (86,3) et en-deçà de la France métropolitaine (116,9). Ainsi, la CA Saint-Lô Agglo détient l'indice de jeunesse le plus élevé parmi les EPCI du département.



Source : INSEE RGP 2014 et 2020

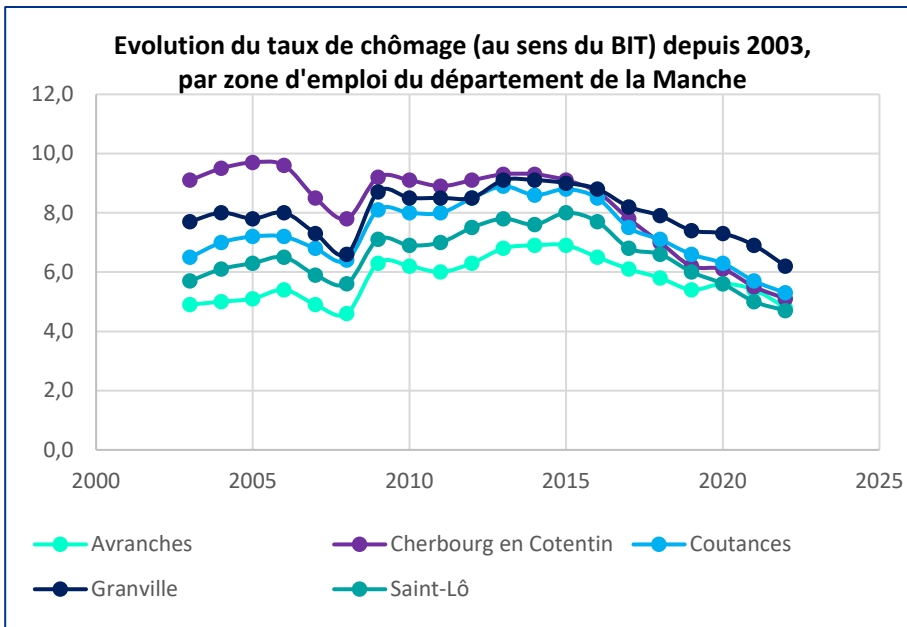
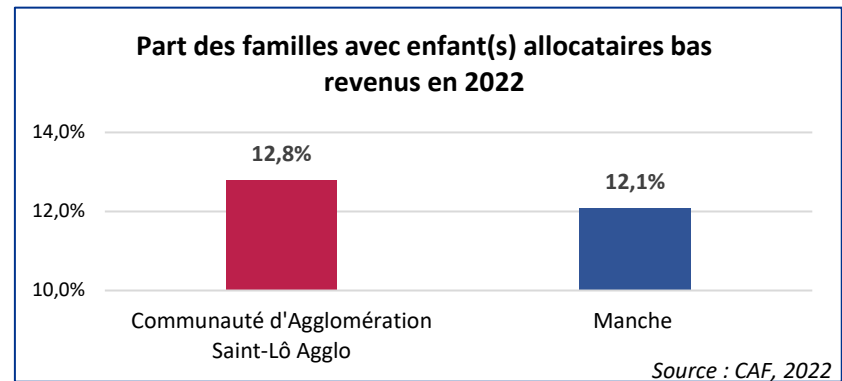
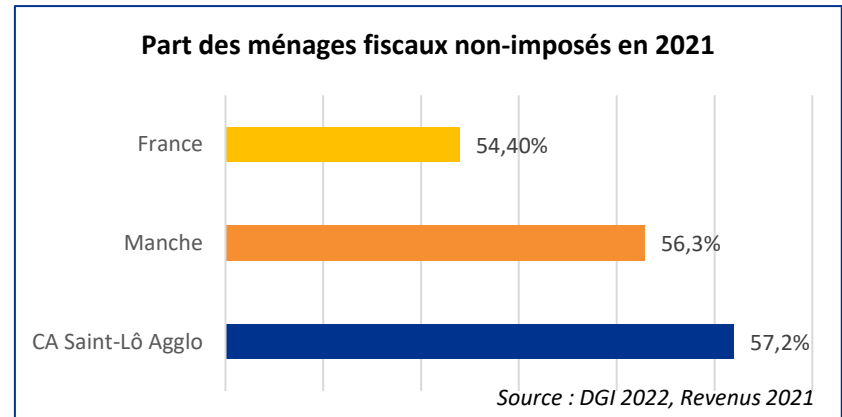
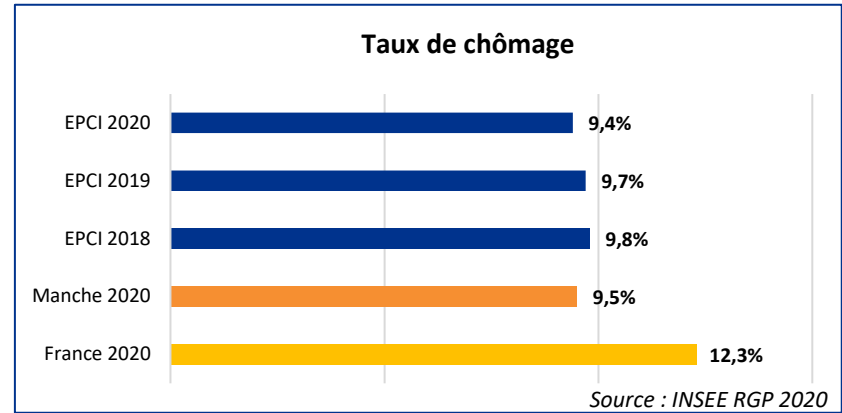
	Effectifs en 2020			Part dans la population totale en 2020			Evolution annuelle moyenne entre 2014 et 2020		
	EPCI	DEPARTEMENT	FRANCE METR.	EPCI	DEPARTEMENT	FRANCE METR.	EPCI	DEPARTEMENT	FRANCE METR.
0-19 ans	18 344	107 641	15 523 901	24,0%	21,7%	23,8%	-0,3%	-1,1%	0,0%
20-64 ans	36 125	227 117	32 452 839	47,2%	45,9%	49,7%	-0,5%	-0,8%	0,0%
65 ans ou plus	16 951	111 498	11 746 014	19,7%	22,5%	18,0%	2,0%	1,9%	2,1%
TOTAL	71 420	446 257	59 722 754	90,9%	90,1%	91,5%	0,0%	-0,2%	2,0%

Source : Insee, RP 2014 et 2020, exploitation principale

Contexte sociodémographique

Des indicateurs de vulnérabilité comparables à l'échelon départemental

- Le taux de chômage à l'échelle de Saint-Lô Agglo en 2020 (9,4%) est similaire au taux départemental (9,5%) et inférieur au taux de chômage national (12,3% en 2020).
- On observe en parallèle que la part des ménages fiscaux non imposés en 2021 est légèrement supérieur au sein de l'EPCI (57,2%) qu'au niveau départemental (56,3%) ou national (54,4%).
- Parmi les familles avec enfants, 12,8% vivent sous le seuil de bas revenus : il s'agit d'une des proportions les plus élevées du département avec la CC de Villedieu Intercom (12,9%) et la CC Côte Ouest Centre Manche (13,9%), et supérieure à la moyenne départementale de 12,1%.

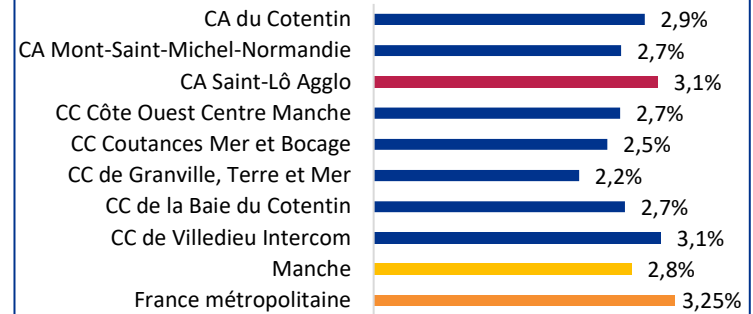


Petite enfance

Un taux de scolarisation des enfants de 2 ans relativement faible et une part importante de parents biactifs

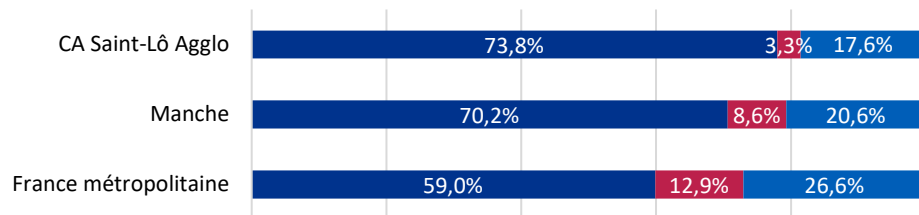
- La part de la population des 0-2 ans au sein de Saint-Lô Agglo (3,1%) est très supérieure à la moyenne départementale (2,8%).
- La part d'enfants de moins de 3 ans ayant des parents biactifs (73,8%) est nettement supérieure à l'échelle départementale (70,2) et nationale (59,0%).
- La part des enfants de 2 ans scolarisés est bien plus faible par rapport au reste du département (18,3% contre 23,1%).

Part de la population âgée de 0-2 ans en 2020



Source : INSEE RGP 2020

Répartition des enfants âgés de 0-2 ans selon l'activité des parents en 2020



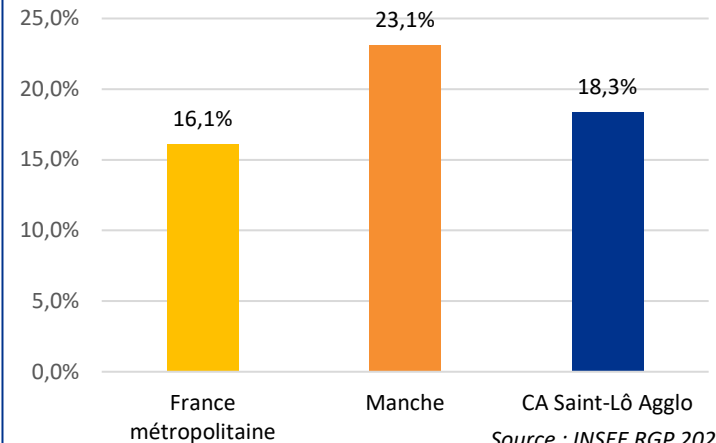
■ Part des enfants de 0-2 ans dont le monoparent ou les deux parents est (sont) actif(s) occupé(s) en 2020

■ Part des enfants de 0-2 ans dont le monoparent ou les deux parents ne travaille(nt) pas en 2020

■ Part des enfants de 0-2 ans dont l'un des deux parents travaille en 2020

Source : INSEE RGP 2020

Part d'enfants âgés de 2 ans scolarisés en 2020



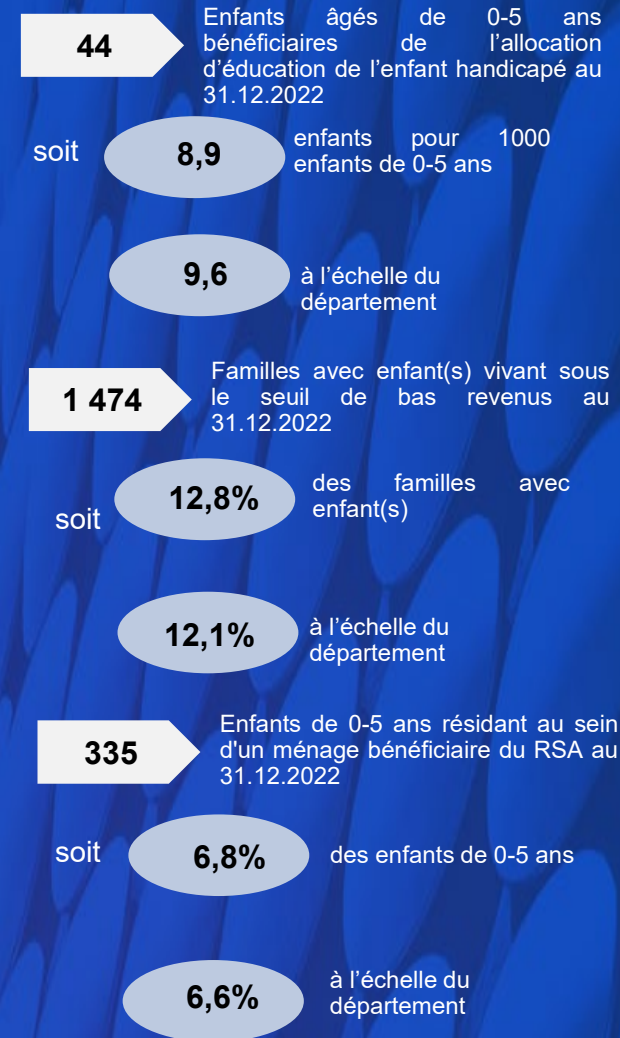
Source : INSEE RGP 2020

Petite enfance

Des indicateurs de vulnérabilité importants pour les enfants de moins de 5 ans

- Fin 2022, l'EPCI comptait 1 474 familles avec enfant(s) vivant sous le seuil de bas revenus, soit 12,8% des familles avec enfant(s). Cette part est plus importante que la part observée à l'échelle départementale (12,1%), mais en diminution par rapport aux années précédentes (13,3% en 2021 et 13,2% en 2020).
- La part des enfants de moins de 6 ans vivant au sein d'un ménage bénéficiaire du RSA est elle aussi légèrement plus importante au sein de la communauté d'agglomération (6,8%) qu'à l'échelle du département (6,6%).
- Fin 2022, 44 enfants de moins de 6 ans étaient bénéficiaires de l'allocation d'éducation de l'enfant handicapé (AEEH) sur le territoire, soit l'équivalent de 8,9 enfants pour 1000 enfants de cette tranche d'âge : l'EPCI se situe en dessous de la tendance départementale (9,6 enfants pour 1000). On constate cependant une évolution à la hausse qui peut souligner un meilleur repérage des jeunes enfants en situation de handicap.
- Ces indicateurs mettent en avant des enjeux d'accessibilité à l'offre, d'inclusion et de socialisation des jeunes enfants particulièrement importants au sein de la communauté de communes.

La situation des ménages avec enfant(s) âgés de 0-5 ans



Source : CAF, MSA

Petite enfance

Un accueil individuel en perte de vitesse mais une augmentation de l'offre d'accueil collectif sur le territoire

L'EPCI dispose au 31.12.2022 :

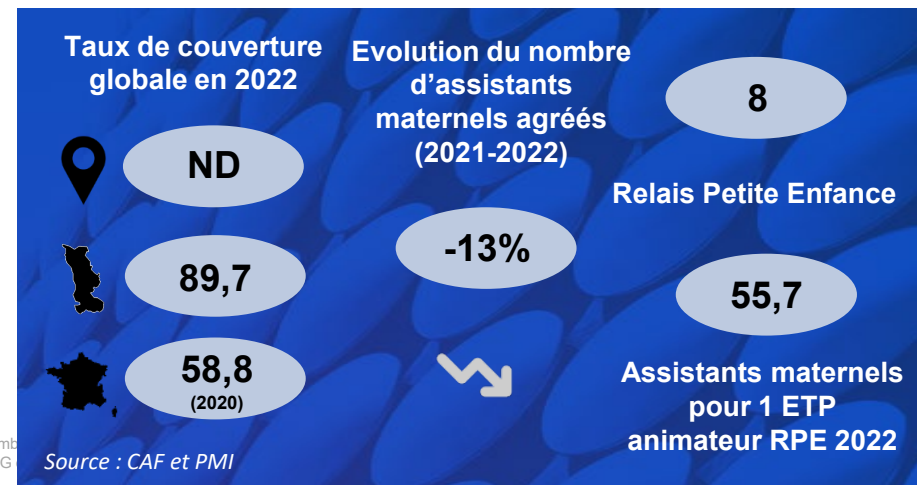
- De 486 assistants maternels agréés, soit une diminution de -13% par rapport à 2021 qui en comptait 559 au sein de l'EPCI, et de 428 assistants maternels agréés et actifs (461 en 2021 soit une diminution de -7% sur la période).
- De 8 Relais Petite Enfance en 2022.
- De 55,7 assistants maternels en activité pour 1 ETP d'animateur RPE en 2022. Ce ratio est meilleur que les préconisations de la COG sur ce point (70 assistants maternels pour 1 ETP d'animateur RPE) et continue de s'améliorer (il était de 56,1 en 2021), notamment à la faveur de la diminution du nombre d'assistants maternels. Ce ratio favorise ainsi un accompagnement plus important des assistants maternels.
- 11 MAM installées sur le territoire, comme en 2021, soit 120 places proposées par 28 professionnels.
- D'une offre d'accueil collective composée de 16 EAJE, soit un total de 270 places d'accueil, soit une augmentation de +60 places depuis 2021.

	Nombre d'assistants maternels agréés en activité en 2022	Part des assistants maternels actifs (2022)
EPCI	428	88,0%
Département	2 635	84,1%

	Capacité d'accueil théorique des assistants maternels agréés en 2022		Nombre de places d'accueil journée pour 100 enfants 0-3 ans
	Périscolaire	Journée	
EPCI	nd	nd	nd
Département	1335	9 651	71,6

	Nombre d'EAJE en 2022	Nombre de places en EAJE en 2022	Nombre de places en EAJE pour 100 enfants de 0-3 ans
EPCI	16	270	11,5
Département	62	1 380	10,2

Source : CAF et PMI



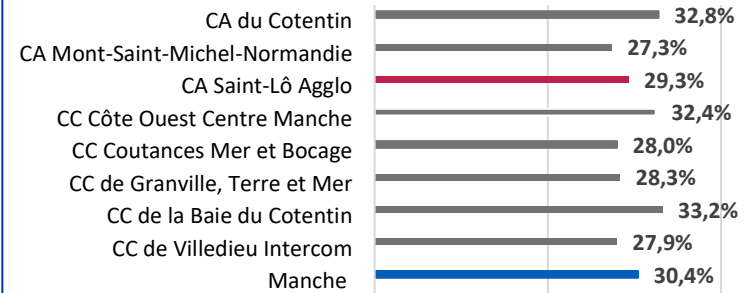
Petite enfance

Un recours plus important au complément de libre de choix du mode de garde et à l'accueil collectif

- Le taux de couverture en accueil collectif (11,5%) est supérieur à la moyenne départementale (10,2%). A l'inverse, le nombre de places dans les écoles maternelles pour 100 enfants de 2 ans (6,3) est inférieur à la moyenne départementale (7,0).
- Au sein de la CA, la part d'enfants de moins de 6 ans bénéficiaires du complément de libre choix mode de garde est légèrement inférieure à celle du département (29,3% d'enfants de 0-5 ans contre 30,4% sur le département). La part d'enfants gardés à domicile est identique au sein de l'EPCI et du département (10 enfants pour 1 000).
- Les EAJE du territoire développent par ailleurs une politique inclusive et de mixité, avec 18 enfants en situation de handicap, 27 enfants bénéficiaires d'un projet d'accueil individualisé (PAI) et 178 enfants issus de familles en situation de pauvreté accueillis au sein des EAJE de la CA en 2022.

Part d'enfants de 0-5 ans révolus allocataires du CMG en 2022

Source : CAF et PMI



Nombre d'enfants en situation de handicap suivis en CAMSP, SESSAD ou bénéficiant d'un AEEH) accueillis en EAJE en 2022

EPCI **18** Département **103**

Nombre d'enfants bénéficiant d'un PAI accueillis en EAJE en 2022

EPCI **27** Département **135**

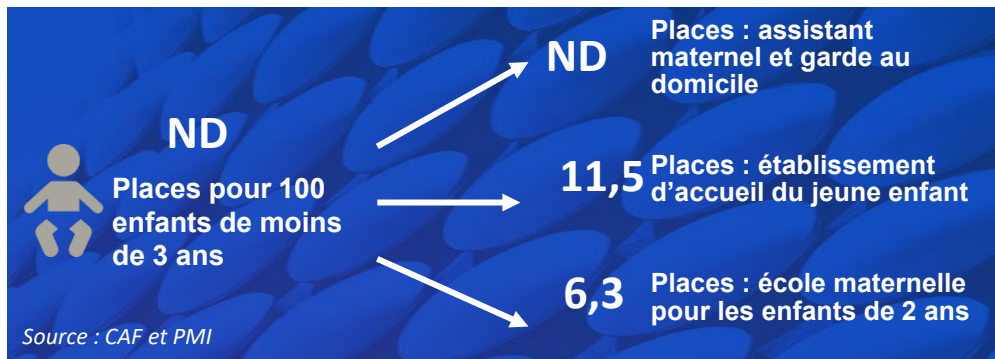
Nombre d'enfants accueillis dans les EAJE issus de familles en situation de pauvreté en 2022

EPCI **178** Département **802**

Enfants de 0-5 ans gardés à domicile (PAJE CMG) pour 1 000 enfants en 2022

EPCI **13** Département **10**

Source : CAF et PMI



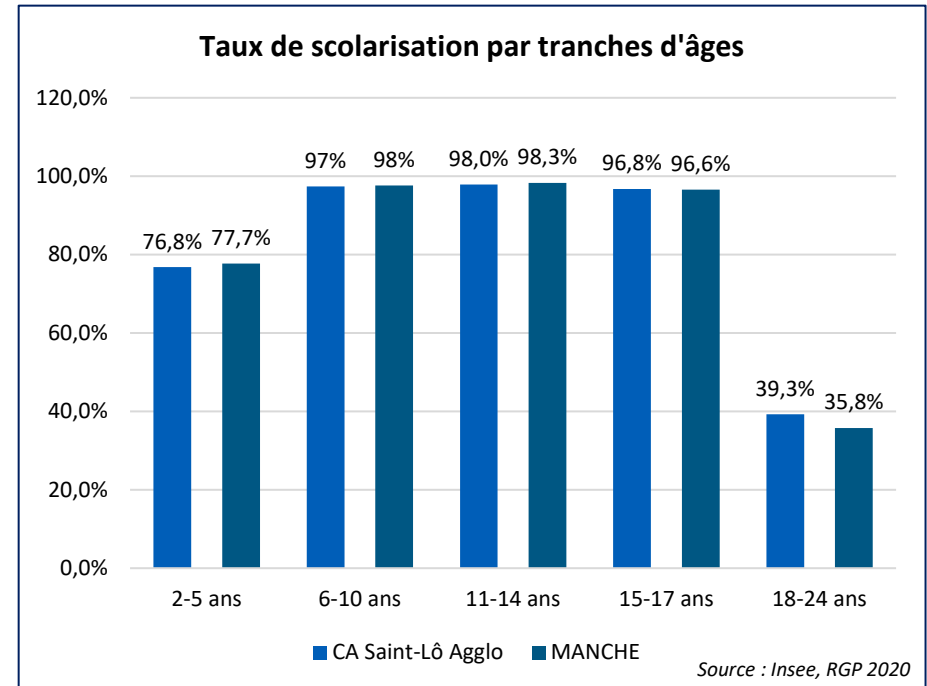
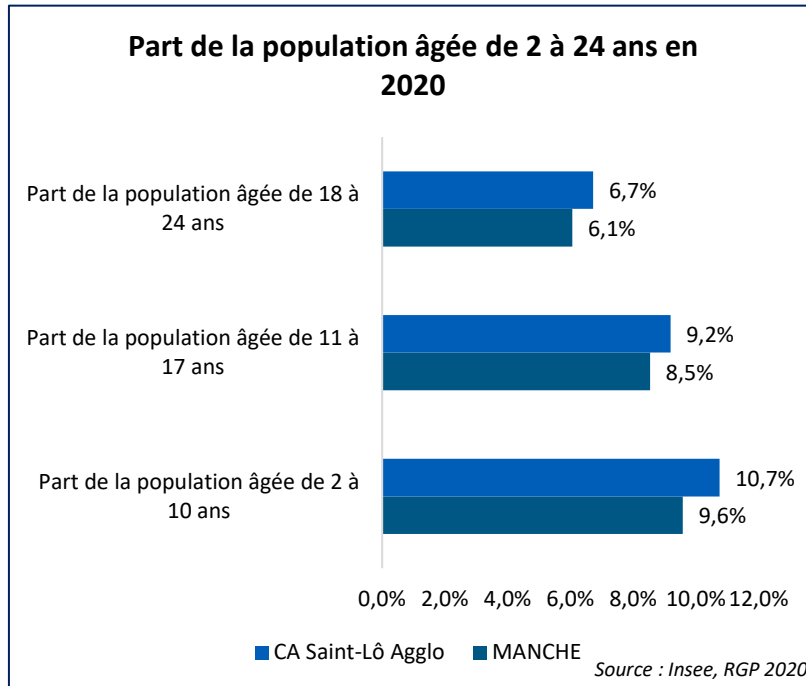
Enfance Jeunesse

Des enfants et jeunes plus représentés sur le territoire qu'à l'échelle départementale

- Les jeunes de Saint-Lô Agglo représentent une part plus importante de la population qu'au niveau départemental sur l'ensemble des tranches d'âges observées.

Une scolarisation comparable à celle du département et plus élevée pour les jeunes majeurs

- Globalement les taux de scolarisation des jeunes sont semblables au niveau départemental et au sein de la CC. Un écart est cependant notable pour les jeunes majeurs qui sont légèrement plus nombreux en proportion à être scolarisés (39,3% contre 35,8%).



Enfance Jeunesse

Plusieurs structures d'accueil et de loisirs sur le territoire

- La communauté d'agglomération dispose de plusieurs structures permettant l'accueil des enfants et des jeunes : des accueils collectifs pour mineurs, des accueils pour les jeunes de 14 à 17 ans, un bureau information jeunesse...

De faibles capacités d'accueil collectif de mineur déclarées, notamment en période scolaire

- Les graphiques de la page suivante montrent que le territoire dispose globalement de très faibles capacités d'accueil déclaré durant les périodes scolaires : elles sont largement inférieures, comparativement à la moyenne départementale. L'écart est particulièrement important pour l'accueil déclaré des 0-6 ans et des 6-13 ans les matins et les après-midis de semaine et très inférieur à la moyenne départementale.
- Durant les vacances scolaires en revanche, le territoire affiche des capacités d'accueil globalement similaires voire supérieures à la moyenne départementale.

L'offre à destination des enfants et des jeunes sur le territoire

Le KIOSK, un **bureau information jeunesse** à destination des 11-25 ans.

Le BIJ accueille, informe, accompagne et oriente les jeunes sur tous les aspects de leur vie quotidienne et sur l'accès à leurs droits. Il propose également :

- un service gratuit de mise en relation entre parents et baby-sitters.
- La carte Kiosk'agglo pour les jeunes de 3 à 25 ans : elle permet d'obtenir des réductions sur des activités culturelles et sportives et chez des commerçants partenaires.

17 accueils collectifs de mineurs pour les jeunes de 3 à 17 ans sur les temps extra et périscolaire (les mercredis et les vacances)

2 accueils pour jeunes de 14 à 17 ans à Saint-Lô

1 centre aquatique et **2 piscines**
Base de loisirs
Randonnées pédestres
Golf

1 Fablab à Saint-Lô, c'est-à-dire un atelier de fabrication numérique (ouvert à tous)

1 relais culturel, l'Usine Utopik à Tessy-Bocage : rencontre d'artistes, ateliers de pratique artistique, ateliers d'écritures et expositions.

Mets tes baskets !

Le dispositif « Sport Vacances » vise à faire découvrir aux enfants et jeunes du territoire une palette d'activités sportives variées à tarifs avantageux pour les accompagner dans la pratique d'une activité sportive.

Enfance Jeunesse

Capacité d'accueil déclaré en période scolaire (en Accueil Collectif de Mineurs)

Capacité d'accueil déclaré pour 100 enfants – sources DDCS 2022, INSEE RGP 2020

	Période										
	Lundi-Matin	Lundi- Après-midi	Mardi- Matin	Mardi- Après-midi	Mercredi- Matin	Jeudi-Matin	Jeudi-Après- midi	Vendredi- Matin	Vendredi- Après-midi	Samedi- Matin	Samedi- Après-midi
EPCI - Moins de 6 ans	3,1	7,1	3,1	3,1	5,9	3,1	7,1	3,1	7,1	1,5	1,5
Manche - Moins de 6 ans	19,5	20,6	19,5	19,9	13,5	19,5	20,6	19,5	20,7	0,5	0,5
EPCI - 6 -13 ans	1,5	2,0	1,5	2,8	2,5	1,5	3,3	1,5	3,4	0,8	0,8
Manche – 6-13 ans	8,6	9,5	8,6	9,6	7,5	8,6	9,9	8,6	10,1	0,3	0,4
EPCI – 14-17 ans	0,5	0,5	0,5	0,5	0,4	0,5	0,5	0,5	0,8	0,1	0,1
Manche – 14- 17 ans	0,1	0,6	0,1	0,8	0,2	0,1	0,8	0,1	1,1	0,1	0,4

Capacité d'accueil déclaré pendant les vacances scolaires (en Accueil Collectif de Mineurs)

Capacité d'accueil déclaré pour 100 enfants – sources DDCS 2022, INSEE RGP 2020

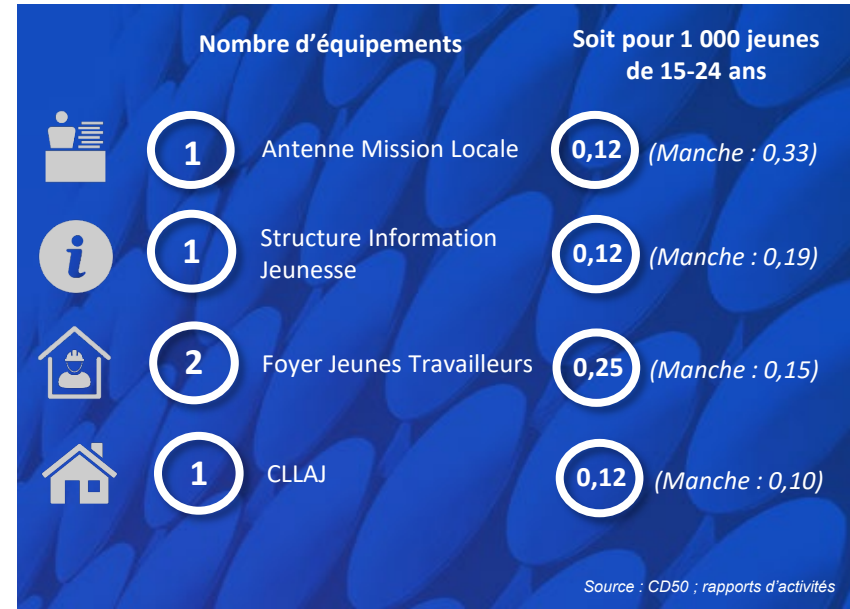
	Période					
	Toussaint	Noël	Hiver	Printemps	Juillet	Août
EPCI – Moins de 6 ans	13,5	10,3	13,6	13,6	13,4	10,7
Manche – Moins de 6 ans	12,7	5,5	12,9	12,9	14,0	11,5
EPCI – 6-13 ans	7,9	5,9	7,2	7,9	7,9	6,3
Manche – 6-13 ans	7,8	3,3	7,4	7,7	8,8	7,1
EPCI – 14-17 ans	1,2	1,1	1,3	1,1	2,2	1,7
Manche – 14-17 ans	2,2	1,5	2,5	2,5	3,2	2,4

Enfance Jeunesse

Des dispositifs pour favoriser l'insertion socio-professionnelle des jeunes

La communauté d'agglomération est dotée de plusieurs dispositifs permettant de favoriser l'insertion socio-professionnelle des jeunes :

- Une Mission locale se trouve à Saint-Lô et propose un accompagnement individualisé et de proximité aux jeunes de 16 à 25 ans.
- Une Structure Information Jeunesse est située à Saint-Lô et informe sur tous les domaines pouvant intéresser les jeunes.
- Deux Foyers Jeunes Travailleurs et un comité local pour le logement des jeunes (CLLAJ) facilitent le logement des jeunes sur le territoire.

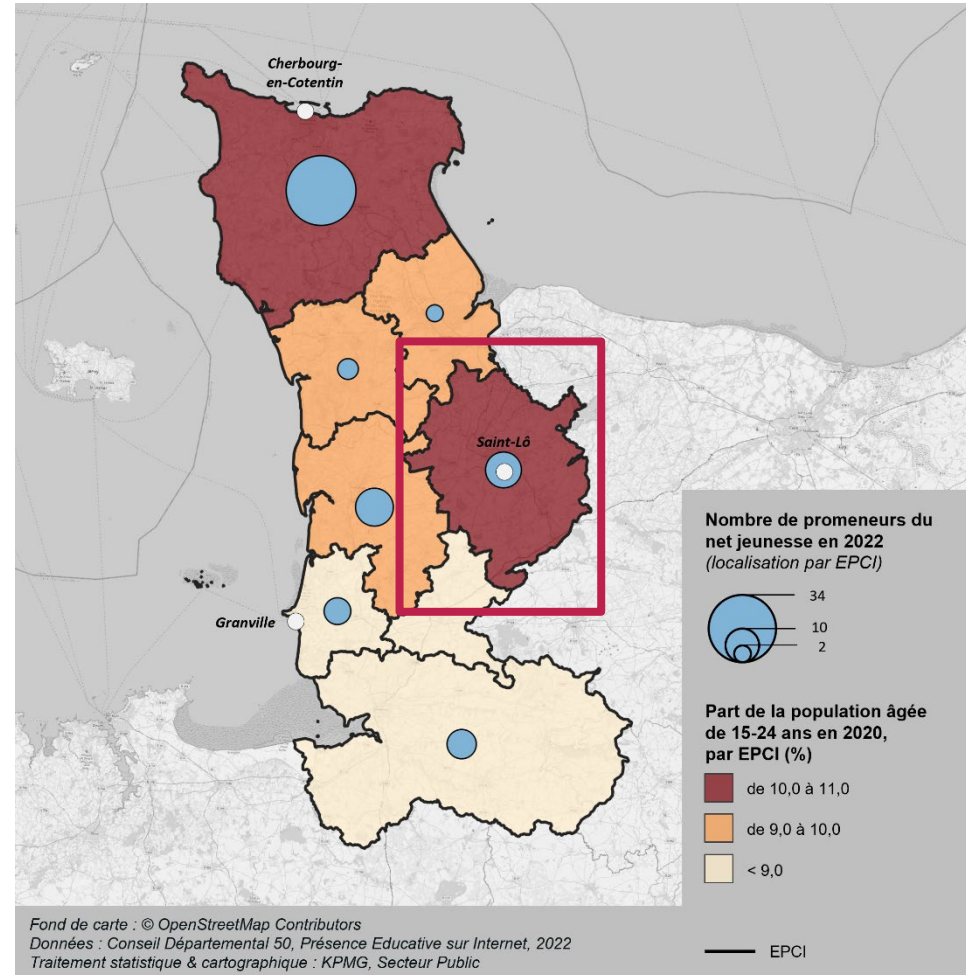
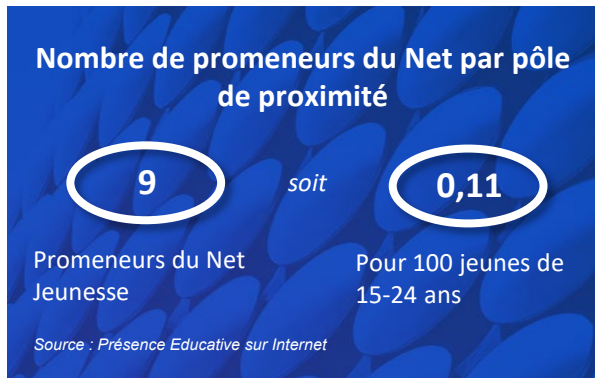


Enfance Jeunesse

Un ratio de Promeneurs du Net Jeunesse moins élevé que la moyenne départementale

En 2012, la CAF de la Manche a été la première CAF à adapter le concept des Promeneurs du Net en France. Il s'agit de déployer une **présence éducative sur Internet** en mobilisant des professionnels de la jeunesse pour qu'ils soient présents auprès des jeunes sur les réseaux sociaux. La Caf de la Manche continue d'innover en la matière avec la création d'un outil de suivi de l'activité des Promeneurs du Net (Propei) ainsi que le déploiement de Promeneurs du Net Parentalité qui assurent une présence sur Internet auprès des parents.

Saint-Lô Agglo compte 9 Promeneurs du Net Jeunesse en 2022, soit un de plus qu'en 2021. Cela correspond à un ratio de 0,11 professionnels pour 100 jeunes de 15-24 ans : un ratio qui reste faible par rapport aux autres EPCI (la moyenne manchoise étant de 0,14).

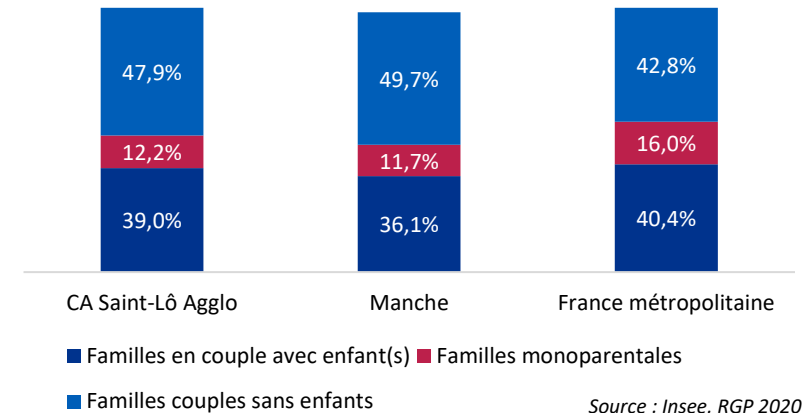


Parentalité

Une majorité de couples sans enfant et une hausse significative du nombre de familles monoparentales

- Comme la plupart des familles du département, les familles de Saint-Lô Agglo se caractérisent par une prédominance des couples sans enfant (soit 47,9% des ménages).
- Le nombre de couples avec enfants a diminué de 0,4% en moyenne chaque année, soit une diminution moins importante que celle constatée sur le territoire national (-1,0% par an).
- De même, le nombre de familles nombreuses (3 enfants ou plus) a diminué de 0,8% chaque année sur la même période, une baisse moins rapide que sur le département (-3,1% par an) mais au-dessus de la tendance nationale (-0,6%/an).
- Le nombre de couples sans enfant a également diminué de 0,4% chaque année.
- A l'inverse, le nombre de familles monoparentales a significativement augmenté avec une évolution moyenne annuelle de +2,2% entre 2014 et 2020.

Structure des familles en 2020



Evolution annuelle moyenne de la structure des familles entre 2014 et 2020

	EPCI	DEPARTEMENT	FRANCE METROPOLITAINE
Familles nombreuses	-0,8%	-3,1%	-0,6%
Couples avec enfants	-0,4%	-1,1%	-1,0%
Couples sans enfants	0,0%	0,3%	-0,1%
Familles monoparentales	2,2%	1,3%	3,4%

Source : Insee, RGP 2014 & 2020

Parentalité

Un panier de services parentalité complet selon la définition départementale

- Pour soutenir les familles dans leur rôle parental, plusieurs actions sont déployées sur le territoire : le territoire dispose ainsi d'un « panier de services parentalité » (CLAS, REAAP, LAEP) complet selon la définition départementale.
- Le territoire propose le dispositif CLAS (3 groupes d'enfants bénéficiaires en 2022-2023), avec un ratio de 2,7 groupes d'enfants bénéficiaires pour 10 000 familles avec enfants. Ce ratio est nettement inférieur à celui observé au niveau départemental (8,2).
- 32 actions ont été mises en œuvre dans le cadre du REAAP (contre 30 en 2021 et 17 en 2020), soit 28,3 actions pour 10 000 familles avec enfants ce qui est nettement plus élevé que la moyenne départementale de 18,9 (près de 10 points de plus).
- Le territoire a également connu l'ouverture d'un LAEP en 2022, venant compléter son panier de service : le ratio en LAEP s'établit ainsi à 0,71, et reste inférieur à la moyenne départementale de 2,33.
- Enfin, la Saint-Lô Agglo dispose d'un Espace des Parents en 2022, venant compléter son panier de services parentalité.

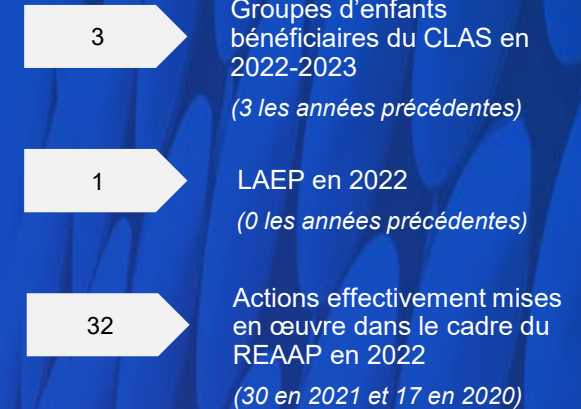
Animation de la vie sociale

Une bonne couverture en espaces de vie sociale

- Avec 3 centres sociaux et 6 espaces de vie sociale, l'EPCI dispose de l'un des ratios en structures d'animation de la vie sociale pour 10 000 habitants les plus élevés de l'EPCI (1,05, contre une moyenne départementale de 0,71).

L'offre parentalité sur le territoire

Source : CAF



L'offre d'animation de la vie sociale

Source : CAF



Accès aux droits

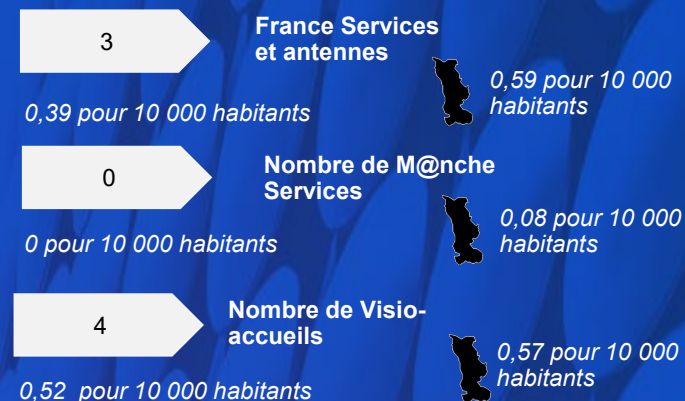
Une sous-représentation des structures multi-services en comparaison avec la moyenne départementale

- 3 France Services sont implantés sur le territoire. Le ratio entre le nombre de France Services et le nombre d'habitants de l'EPCI est **cependant inférieur à la moyenne départementale**, ce qui peut s'expliquer par le maintien d'agences des services publics sur le territoire.
- Par ailleurs, on ne recense aucune structure M@nche Services sur le territoire intercommunal.
- Enfin, on peut observer qu'il existe 4 visio-accueils sur le territoire de l'EPCI. Rapportés à la population du territoire, on observe donc sur l'EPCI un nombre de visio-accueils pour 10 000 habitants inférieur à la moyenne départementale.

Une bonne implantation d'Espaces Publics Numériques mais une couverture du territoire par les conseillers numériques relativement faible

- On recense 12 Espaces Publics Numériques sur le territoire, ce qui représente un ratio de 1,57 pour 10 000 habitants supérieur à la moyenne départementale.
- On comptabilise également 3 conseillers numériques, soit un ratio pour 10 000 habitants de 0,39 légèrement inférieur à la moyenne départementale.

L'accès aux droits et les démarches



L'inclusion numérique



Source : Rapport accès aux droits

Glossaire

Sigles	Définitions
AAD	Accès aux droits
ACM	Accueil collectif de mineurs
AVS	Animation de la vie sociale
COG	Convention d'objectifs et de gestion
CLAS	Contrat local d'accompagnement à la scolarité
EAJE	Espace d'accueil du jeune enfant
EVS	Espace de vie sociale
LAEP	Lieu d'accueil enfants-parents
MADO	Maison des adolescents
MAM	Maison d'assistants maternels
PMI	Protection maternelle et infantile
PRE	Programme de réussite éducative
REAAP	Réseau d'écoute, d'appui et d'accompagnement des parents
RPE	Relais petite enfance



ENEIS

by **KPMG**

VOS CONTACTS

Thomas BOYER
Manager
thomasboyer@kpmg.fr
06 18 95 70 98

Anicia BOUHADOUF
Cheffe de projet
abouhadouf@kpmg.fr
06 12 25 33 25

Lorraine SION
Consultante
lsion@kpmg.fr
07 50 10 59 87

kpmg.fr

Les informations contenues dans ce document sont d'ordre général et ne sont pas destinées à traiter les particularités d'une personne ou d'une entité. Bien que nous fassions tout notre possible pour fournir des informations exactes et appropriées, nous ne pouvons garantir que ces informations seront toujours exactes à une date ultérieure. Elles ne peuvent ni ne doivent servir de support à des décisions sans validation par les professionnels ad hoc. KPMG France est le membre français du réseau KPMG International constitué de cabinets indépendants adhérents de KPMG International Cooperative, une entité de droit suisse (« KPMG International »). KPMG International ne propose pas de services aux clients. Aucun cabinet membre n'a le droit d'engager KPMG International ou les autres cabinets membres vis-à-vis des tiers. KPMG International n'a le droit d'engager aucun cabinet membre.

© 2017 KPMG France. KPMG France désigne un ensemble de sociétés opérationnelles juridiquement distinctes. KPMG France est le membre français du réseau KPMG International constitué de cabinets indépendants adhérents de KPMG International Cooperative, une entité de droit suisse. Tous droits réservés. Le nom KPMG et le logo sont des marques déposées ou des marques de KPMG International. Imprimé en France