

# Communauté de communes de Granville Terre et Mer

## Portrait de territoire



# Sommaire

1 Etat des lieux  
au 31.12.2021  
*Page 3*

2 Contexte  
sociodémographique  
*Page 5*

3 Petite enfance  
*Page 8*

4 Enfance  
Jeunesse  
*Page 14*

5 Parentalité  
*Page 20*

6 Animation de la  
vie sociale  
*Page 20*

7 Accès aux  
droits  
*Page 24*

8 Annexe  
Glossaire  
*Page 27*

# Etat des lieux au 31.12.2020

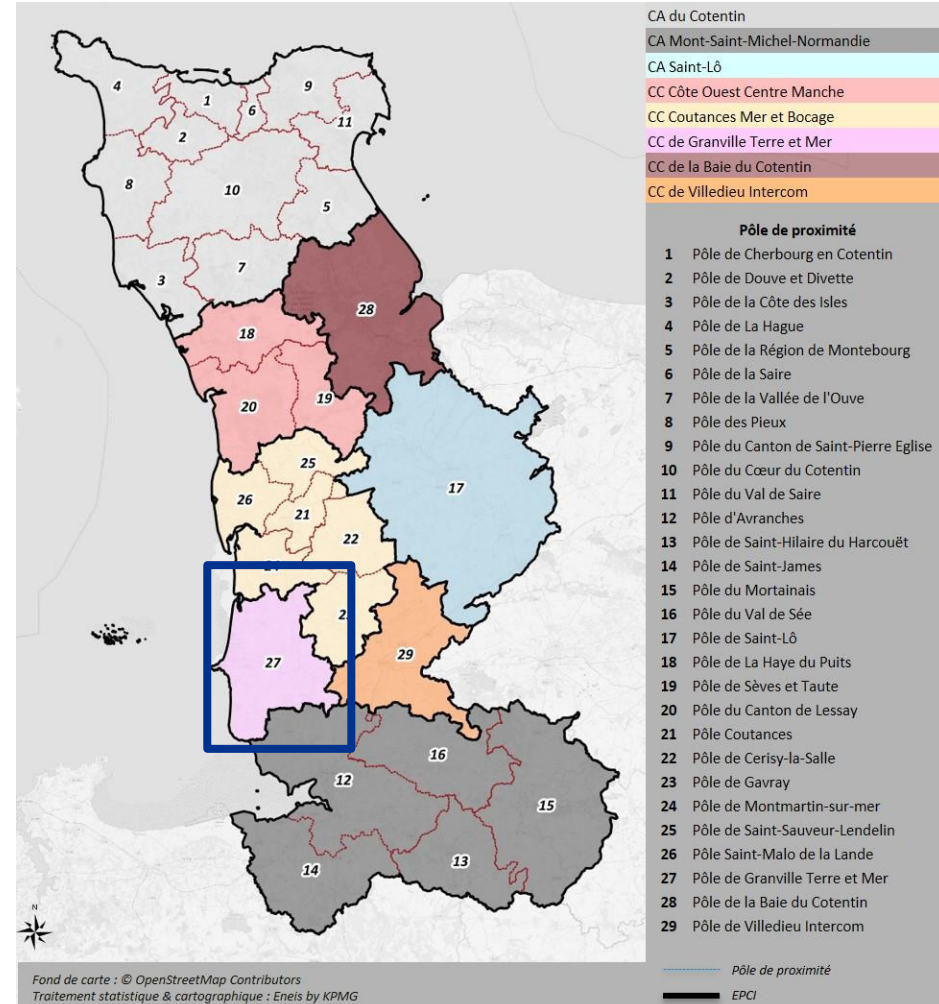
## Les données analysées

### Données quantitatives :

- Recensement général de la population, INSEE (2019 et années précédentes)
- Données Caf
- Données MSA
- Données du Conseil départemental
- Données des coordinations départementales (PESL, Petite enfance, Parentalité, Handicap...)

### Données qualitatives :

- Schéma départemental de services aux familles
- Entretiens :
  - CEMEA
  - MSA
  - Ligue de l'enseignement
  - CAF de la Manche
  - DDCS
  - SDJES
  - UDAF
  - CAMSP et CMPP
  - Coordinations départementales



**La CC de Granville, Terre et Mer**

**Date de création : 1<sup>er</sup> janvier 2017**  
**Nombre de communes : 32**  
**Nombre d'habitants : 44 328 (INSEE 2019)**

# Les retours de l'enquête habitants

## La caractérisation de l'échantillon

**Un échantillon plutôt familial essentiellement composé de femmes de 25-64 ans, avec une forte proportion de familles monoparentales**



**524** répondants dont **87,6%** âgés de **25-64 ans** et **75% de femmes**.



**54,8%** des répondants ont un ou plusieurs enfants mineurs/à naître (soit 287 répondants).



**18,5%** des répondants (soit 97 répondants) indiquent vivre seuls avec leur(s) enfant(s).

**Le profil des enfants des répondants :**



**42,2%** des répondants ayant des enfants mineurs ou à naître en ont un (soit 121 répondants).



**47,4%** des répondants ont des enfants de 11 à 17 ans (136 répondants).



**7,3%** des répondants avec enfants indiquent avoir un enfant en situation de handicap (soit 21 répondants).

### Les caractéristiques socioéconomiques des répondants



**50,4%** des répondants (264 répondants) sont en emploi à temps plein et 12,2% (64 répondants) sont en emploi à temps partiel.



**79,6%** des répondants (183 répondants) ont un.e conjoint.e qui travaille à temps plein et 6,1% (14 répondants) à temps partiel.

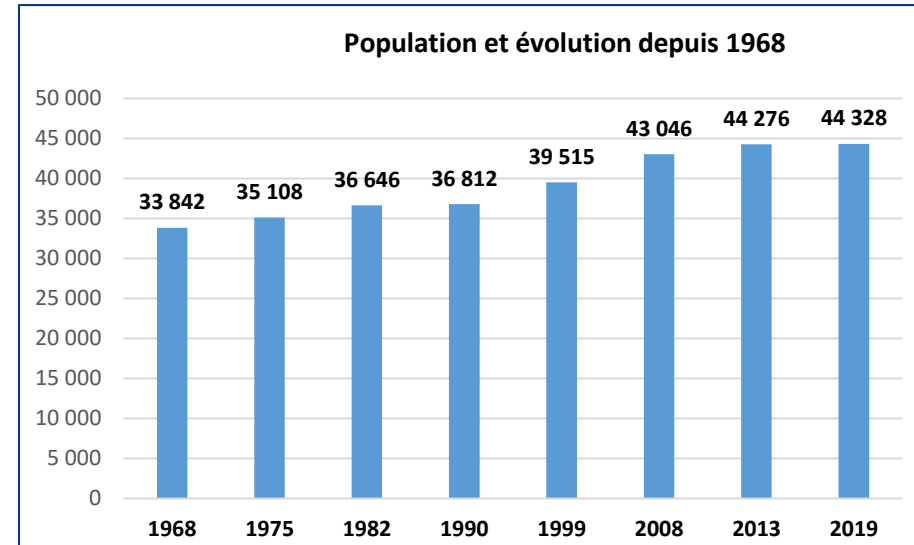
*Les modalités de diffusion du questionnaire (essentiellement transmis via la base allocataires de la CAF) peuvent induire un biais dans la représentativité de l'échantillon et certaines analyses.*

# Contexte sociodémographique

## Une stagnation du nombre d'habitants

Forte de ses 44 328 habitants en 2019, la communauté de communes Granville Terre et Mer se situe à la cinquième position en termes de nombre d'habitants au niveau départemental.

- Entre 1968 et 2019, la population du territoire a progressé de manière ininterrompue.
- On note cependant une stagnation de la variation de la population entre 2013 et 2019 avec un solde naturel négatif (-0,7%/an) parfaitement compensé par le solde migratoire positif (+7%/an).
- Le taux de natalité au sein de la CC de Granville est relativement faible en 2019 (8,9), puisqu'il est nettement en-dessous de la moyenne départementale (11,3) et surtout nationale (14). Le taux de natalité de l'EPCI a légèrement augmenté entre 2008-2013 et 2013-2019, cette augmentation est moins marquée qu'aux échelons départemental et national.



Source : Insee, RGP 1968, 1975, 1982, 1990, 1999 ; RP 2007, 2013 et 2019

	Variation de la population entre 2013-2019		
	EPCI	Département	France métropolitaine
<b>Variation de la population (%)</b>	0,0%	-0,2%	0,4%
<i>Due au solde naturel (%)</i>	-0,7%	-0,3%	0,2%
<i>Due au solde migratoire (%)</i>	0,7%	0,1%	0,3%

Source : Insee, RP 2019 exploitation principale

	Taux de natalité		
	EPCI	Département	France métropolitaine
<b>2008-2013</b>	8,7	10,6	12,6
<b>2013-2019</b>	8,9	11,3	14,0

Source : Insee, RGP 1999 ; RP 2019 exploitation principale

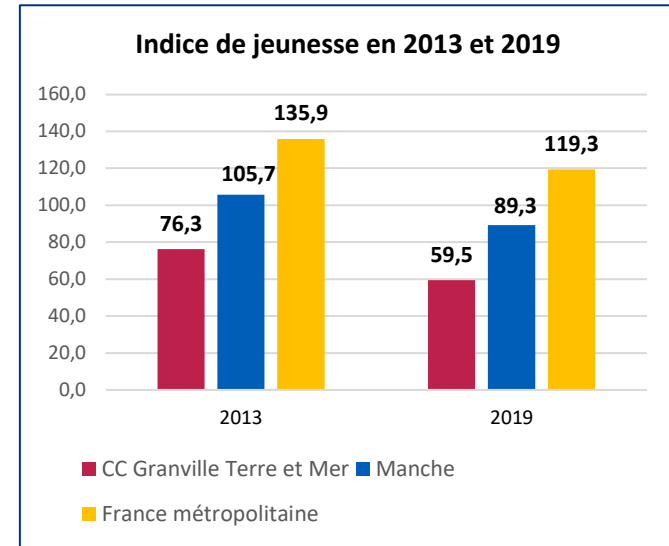
# Contexte sociodémographique

## Un phénomène de gérontocroissance très marqué

- Selon la tendance constatée les années précédentes, la part de personnes de plus de 65 ans au sein de la CC de Granville s'élève à 27,3% ; elle surpasse largement celle du département (22,0%) et a fortiori celle du territoire national (17,5%). A l'inverse, la part des jeunes de moins de 19 ans (19,1%) est quant à elle inférieure à celle observée tant à l'échelle départementale (22,0%) que nationale (23,9%).
- Cette tendance semble s'inscrire dans la durée puisqu'entre 2013 et 2019, la part des moins de 19 ans a diminué en moyenne de 1,7% chaque année.
- L'indice de jeunesse de l'EPCI est de loin le plus faible du département, puisqu'on compte environ 59,5 personnes de moins de 20 ans pour 100 de plus de 65 ans, tandis que cet indice est supérieur à 74 dans tous les autres EPCI. Il est par ailleurs bien en-deçà de l'indice de jeunesse du département (89,3) et de la France métropolitaine (119,3).



L'indice de jeunesse est utilisé pour mesurer la mixité intergénérationnelle. Il s'agit du nombre de jeunes de moins de 20 ans pour 100 personnes de plus de 65 ans sur le territoire.



Source : INSEE RGP 2013 et 2019

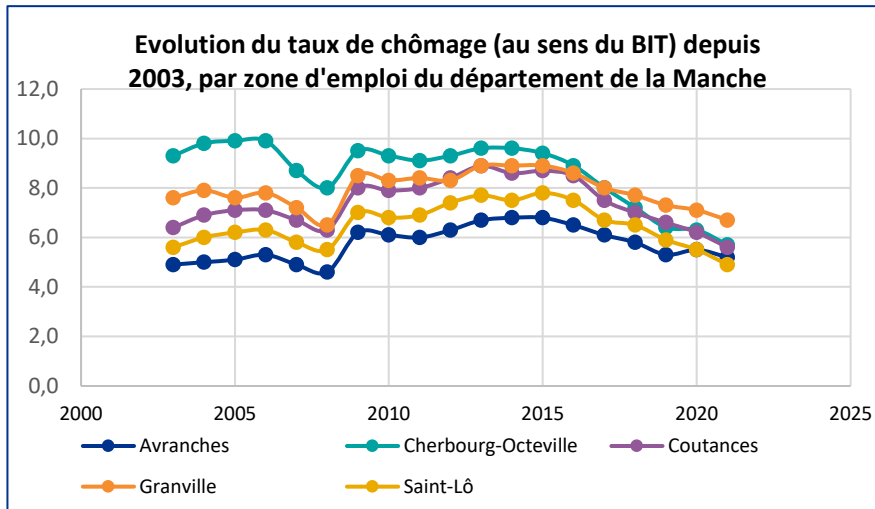
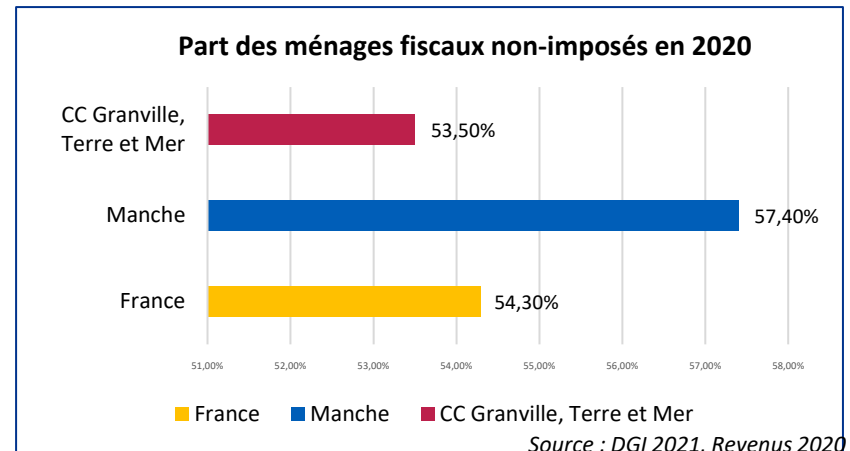
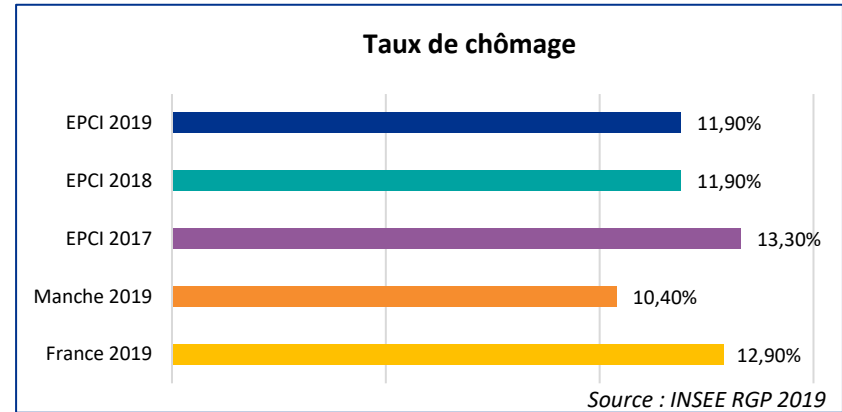
	Effectifs en 2019			Part dans la population totale en 2019			Evolution annuelle moyenne entre 2013 et 2019		
	EPCI	DEPARTEMENT	FRANCE METR.	EPCI	DEPARTEMENT	FRANCE METR.	EPCI	DEPARTEMENT	FRANCE METR.
<b>0-19 ans</b>	8 477	108 863	15 561 780	19,1%	22,0%	23,9%	-1,7%	-1,1%	0,1%
<b>20-64 ans</b>	21 614	264 210	36 492 728	48,8%	53,4%	56,1%	-1,2%	-0,9%	0,0%
<b>65 ans ou plus</b>	14 237	108 972	11 410 904	27,3%	22,0%	17,5%	-3,2%	-2,2%	-2,6%
<b>TOTAL</b>	<b>44 328</b>	<b>482 045</b>	<b>63 465 413</b>	<b>95,1%</b>	<b>97,4%</b>	<b>97,5%</b>	<b>0,0%</b>	<b>-0,2%</b>	<b>-2,6%</b>

Source : Insee, RP 2013 et 2019, exploitation principale

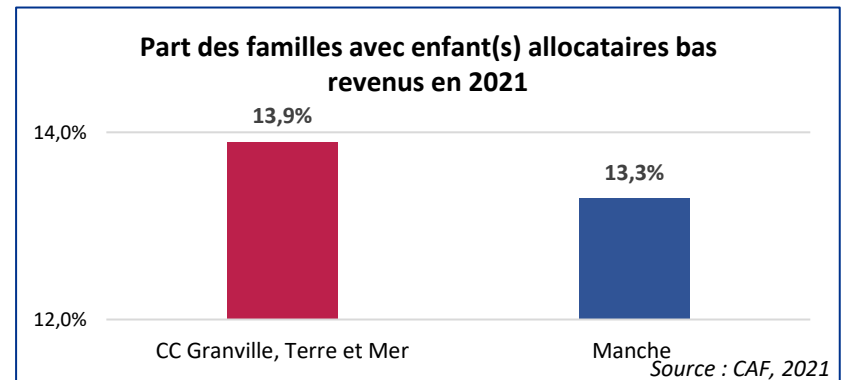
# Contexte sociodémographique

## Un taux de chômage relativement élevé par rapport aux autres EPCI et à la moyenne départementale

- En 2019, le taux de chômage à l'échelle de la CC de Granville Terre et Mer (11,9%) apparaît plus élevé que le taux départemental (10,4%). Par ailleurs, il s'agit de l'EPCI du département avec le taux de chômage le plus haut. Il est toutefois inférieur au taux de chômage national (12,9% en 2018).
- Par ailleurs, la zone d'emploi de Granville se situe dans la moyenne haute concernant le taux de chômage au sens du BIT.
- La part des ménages fiscaux non-imposés en 2018 était de 53,5% au sein de l'EPCI. Ce taux est nettement plus faible que la moyenne départementale (57,4%) et légèrement inférieur à la moyenne nationale (54,3%). Il s'agit de l'EPCI au sein duquel cette proportion est la plus faible de tout le département.
- Parmi les familles avec enfants, 13,9% vivent sous le seuil de bas revenus : cette part est supérieure à celle observée à l'échelle départementale (13,3%).



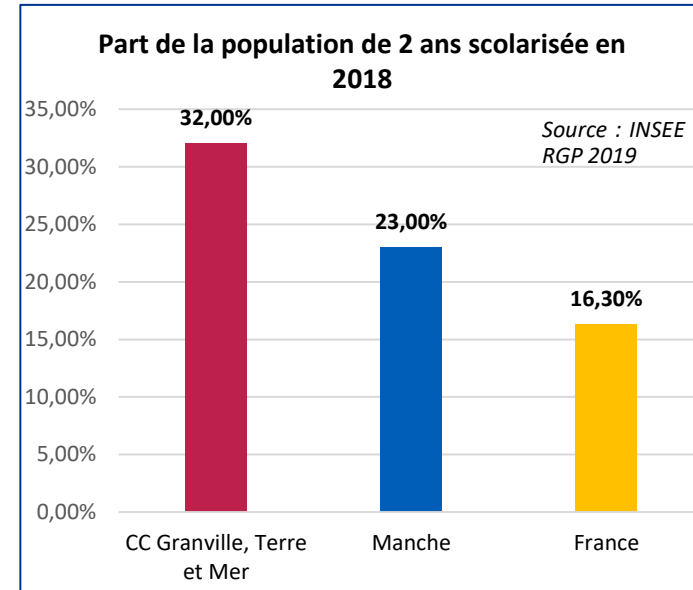
Source : INSEE RGP 2019



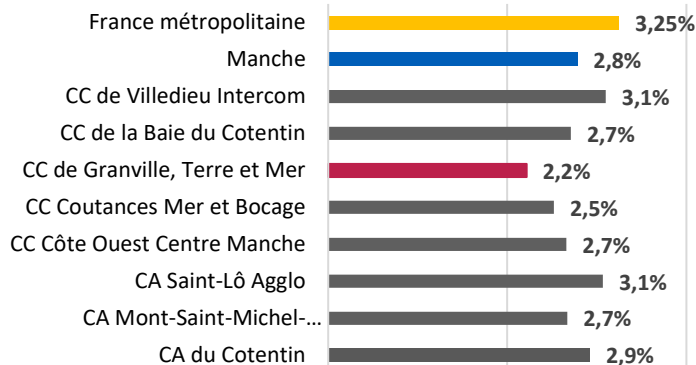
# Petite enfance

## Une faible représentation des enfants de moins de 3 ans et une préscolarisation marquée sur l'EPCI

- La part de la population des 0-2 ans au sein de la Communauté de communes Granville Terre et Mer est de 2,2% en 2019. Ce taux est plus d'1 point inférieur à la part nationale (3,25%). C'est également la part la plus faible de l'ensemble des EPCI de la Manche, dont la moyenne se situe à 2,80%.
- La structuration de l'activité des parents de l'EPCI met en exergue la propension des parents de jeunes enfants à poursuivre leur activité professionnelle (70,2% des enfants de moins de 3 ans ont un monoparent ou des parents qui travaille(nt) contre 67,7% au sein du département). Il s'agit du taux le plus élevé sur le département après la CA de Saint-Lô.
- On peut également remarquer que cet EPCI détient un fort taux de scolarisation (32,4% des enfants de 2 ans sont scolarisés, contre une moyenne départementale de 23,0%). Cela semble indiquer un portage plus important du développement de la préscolarisation par la collectivité. Le faible dynamisme démographique et la faible part de jeunes enfants sur le territoire peut également faciliter la préscolarisation.



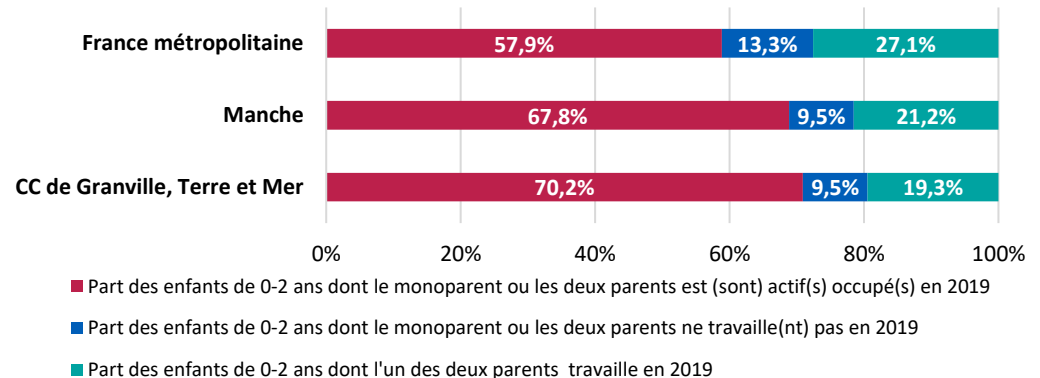
### Part de la population âgée de 0-2 ans en 2019



Source : INSEE RGP 2019

### Répartition des enfants âgés de 0-2 ans selon l'activité des parents en 2019

Source : INSEE RGP 2019



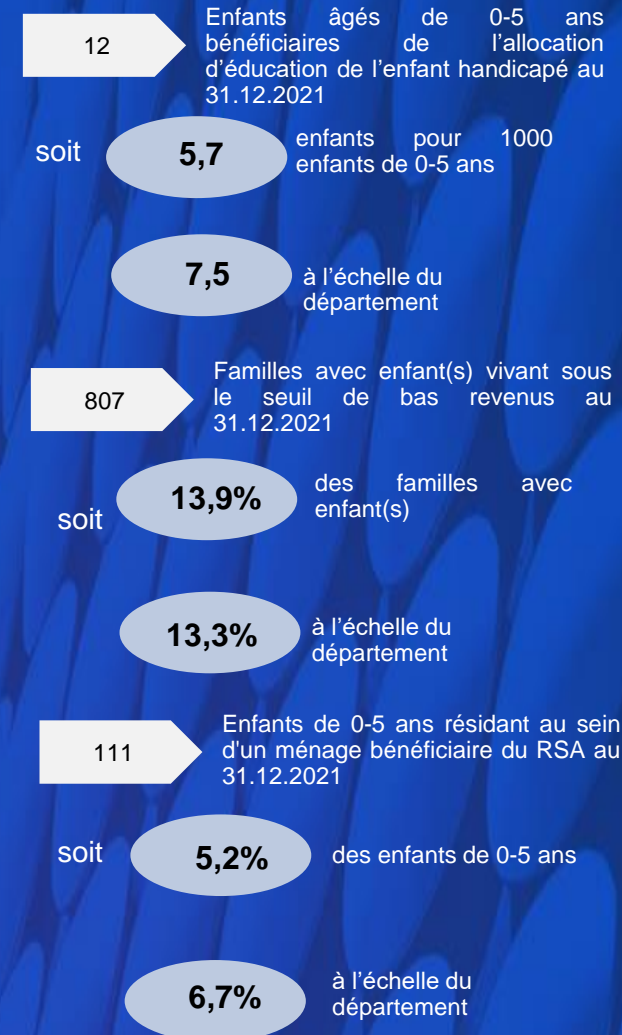


# Petite enfance

## Une situation des ménages avec enfants de moins de 5 ans contrastée par rapport aux tendances départementales

- Fin 2021, 12 enfants de moins de 6 ans de la communauté de communes de Granville Terre et Mer touchaient l'AEEH, soit 5,7 enfants pour 1000 : c'est moins, en proportion, qu'à l'échelle départementale (7,5 enfants pour 1000).
- Au sein de cet EPCI, on comptait 807 familles avec enfant(s) vivant sous le seuil de bas revenus en 2021, soit 13,9% des familles avec enfant(s), un taux plus élevé qu'au niveau départemental (13,3%) : il s'agit ainsi de l'un des EPCI au sein duquel cette proportion est la plus importante.
- En revanche, la part des enfants de moins de 6 ans résidant dans un ménage bénéficiaire du RSA dans la CC de Granville Terre et Mer était moins élevée qu'au niveau du département (5,2% contre 6,7%) : cela concernait 111 enfants en 2020.

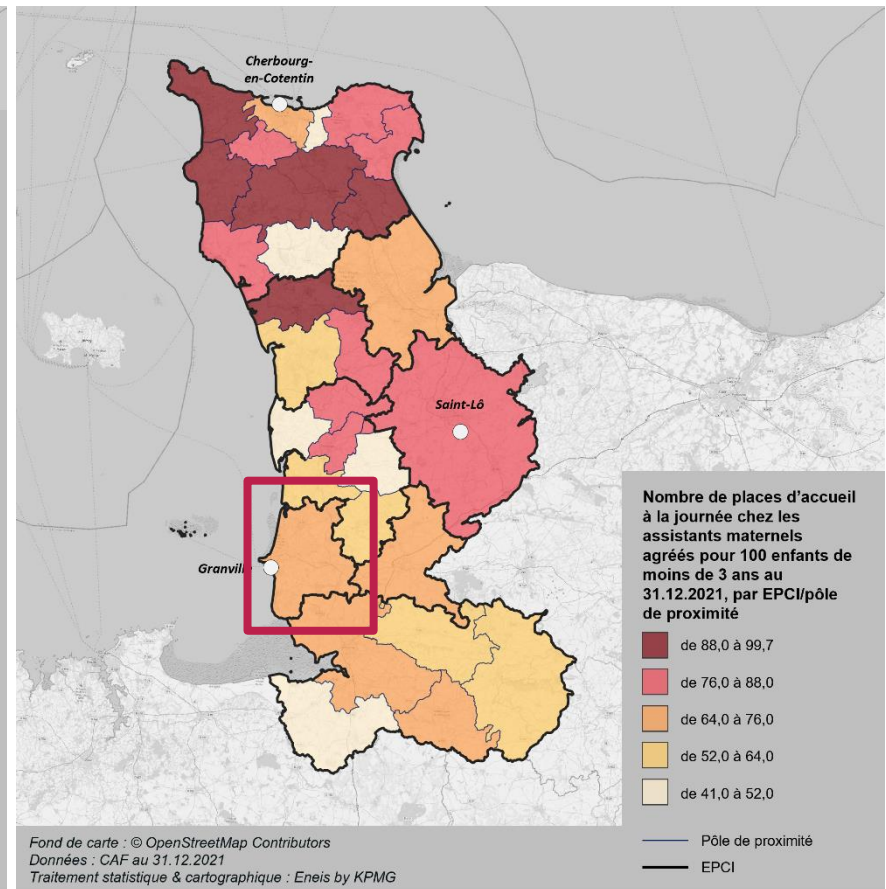
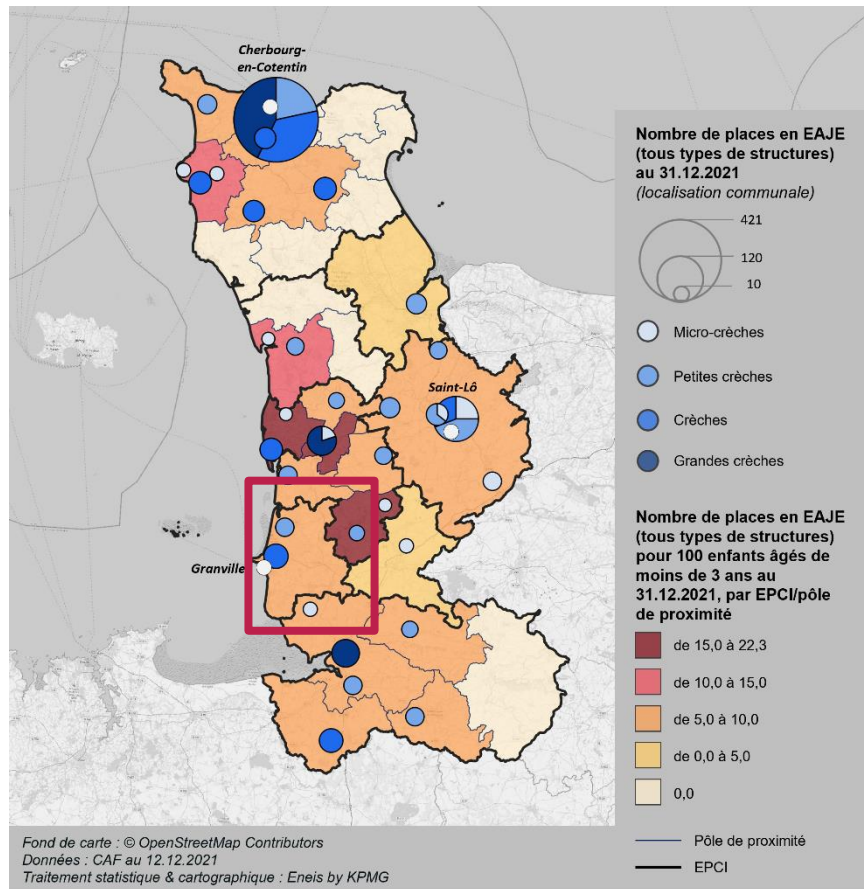
### La situation des ménages avec enfant(s) âgés de 0-5 ans



Source : CAF, MSA

# Petite enfance

## Cartographie de l'accueil du jeune enfant



# Petite enfance

## Un bon taux de couverture globale, notamment porté par l'accueil individuel, mais une diminution du nombre d'assistants maternels à anticiper

Du point de vue de l'offre, l'EPCI dispose au 31/12/2021 :

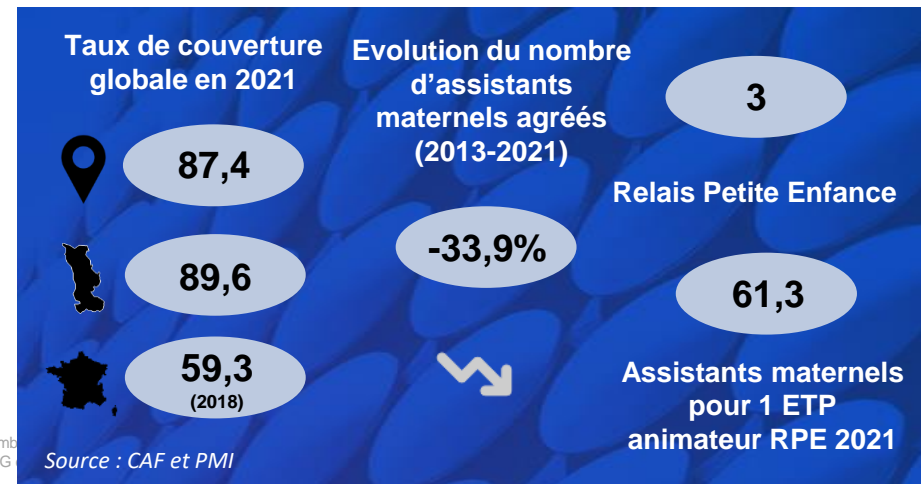
- D'une offre d'accueil chez 209 assistants maternels agréés (- 19 par rapport à 2020), soit 71 places d'accueil à la journée pour 100 enfants de moins de 3 ans (contre 74,5 sur le département). Leur nombre a toutefois connu une baisse de 33,9% entre 2013 et 2020, particulièrement forte au cours de la dernière année.
- De 3 Relais Petite Enfance.
- De 61,3 assistants maternels en activité pour 1 ETP d'animateur RPE, un ratio plus favorable aux préconisations de la COG sur ce point (70 assistants maternels pour 1 ETP d'animateur RAM) et qui s'est amélioré à la faveur de la diminution du nombre d'assistants maternels.
- De 2 MAJ sont installées sur le territoire de l'EPCI avec 6 assistants maternels pour un total de 24 places d'accueil.
- D'une offre d'accueil collective composée de 2 EAJE représentant au total 55 places d'accueil, soit un taux de couverture en accueil collectif de 5,6, relativement bas en comparaison avec la moyenne départementale (8,9).
- En incluant la scolarisation des enfants de 2 ans, l'accueil individuel et l'offre d'accueil collectif, la capacité théorique d'accueil pour 100 enfants de moins de 3 ans à l'échelle de l'EPCI est de 87,4 (contre 89,6 à l'échelle du département en 2020 et 59,3 à l'échelle de la France en 2018).

	Nombre d'assistants maternels agréés en 2021	Part des assistants maternels >60 ans	Part des assistants maternels actifs (2021)
EPCI	209	22%	88%
Département	3 331	20,4%	84,1%

	Capacité d'accueil théorique des assistants maternels agréés en 2021		Nombre de places d'accueil journée pour 100 enfants 0-3 ans
	Périscolaire	Journée	
EPCI	44	697	71
Département	2 030	10 028	73

	Nombre d'EAJE en 2021	Nombre de places en EAJE en 2021	Nombre de places en EAJE pour 100 enfants de 0-3 ans
EPCI	2	55	5,6
Département	55	1 223	8,9

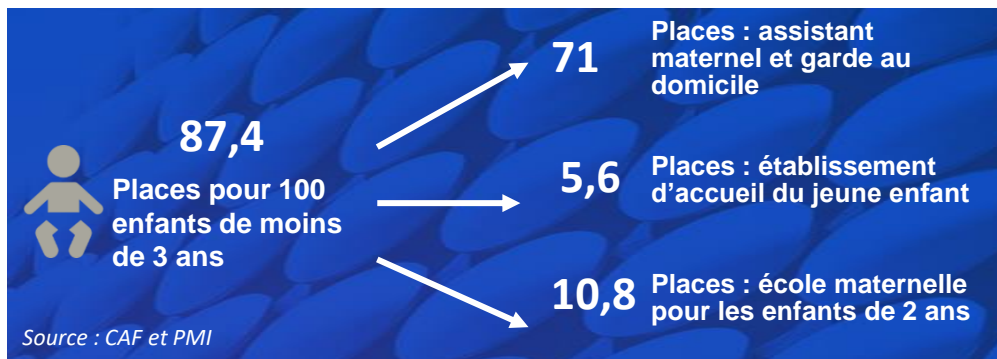
Source : CAF et PMI



# Petite enfance

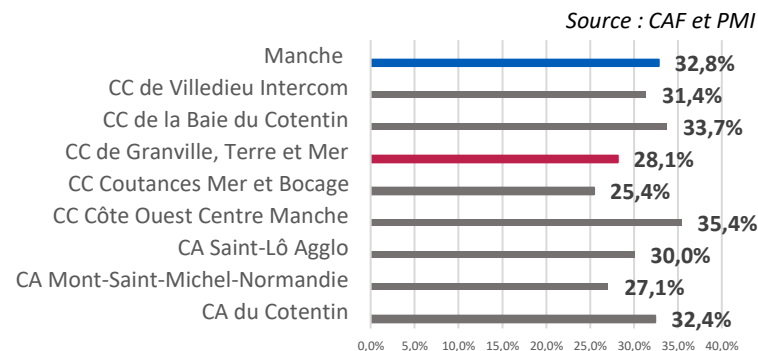
## Un faible recours au complément de libre choix du mode de garde et à l'accueil collectif

- Le taux de couverture global des besoins d'accueil petite enfance (87,9%) se situe dans la moyenne départementale (89,6%). Le taux de couverture en accueil collectif (15,6%) est cependant plus faible que la moyenne constatée à l'échelle du département (8,9%), tout comme le taux de couverture en accueil individuel (71%), légèrement plus faible que la moyenne départementale (72,8%). Le nombre de places dans les écoles maternelles pour 100 enfants de 2 ans (10,8 sur l'EPCI) est lui supérieur à la moyenne départementale (8,0%).
- La Communauté de communes de Granville Terre et Mer est l'EPCI dans lequel la part des enfants de moins de 6 ans bénéficiaires du complément de libre choix du mode de garde est l'une des plus faibles du département (26,1% des enfants de 0-5 ans en 2021 contre 32,8% au niveau du département). Il s'agit cependant de l'un des EPCI dans lequel le nombre d'enfants gardés à domicile est le plus élevé (14 enfants pour 1 000), la moyenne départementale étant de 10 enfants pour 1 000. Ce constat est cependant à nuancer du plus faible nombre d'enfants sur le territoire que dans d'autres EPCI.
- Les EAJE du territoire développent par ailleurs une politique inclusive et de mixité, avec 7 enfants en situation de handicap, 4 enfants bénéficiaires d'un projet d'accueil individualisé (PAI) et 44 enfants issus de familles en situation de pauvreté accueillis au sein des EAJE de la CA en 2021.



## Communauté de communes de Granville, Terre et Mer

### Part d'enfants de 0-5 ans révolus allocataires du CMG en 2021



### Nombre d'enfants en situation de handicap suivis en CAMSP, SESSAD ou bénéficiant d'un AEEH) accueillis en EAJE en 2021

EPCI

7

Département

96

### Nombre d'enfants bénéficiant d'un PAI accueillis en EAJE en 2021

EPCI

4

Département

103

### Nombre d'enfants accueillis dans les EAJE issus de familles en situation de pauvreté en 2021

EPCI

44

Département

871

### Enfants de 0-5 ans gardés à domicile (PAJE CMG) pour 1 000 enfants en 2021

EPCI

14

Département

10

Source : CAF et PMI

# Les retours de l'enquête habitants

## La petite enfance

**Des parents de jeunes enfants qui paraissent satisfaits de l'offre d'accueil mais dont plus d'un tiers a rencontré des difficultés pour obtenir des informations sur les modes d'accueil**



**98** répondants ont un enfant à naître ou de moins de trois ans.



**58** répondants (soit 59,2%) indiquent avoir des besoins d'accueil tous les jours de la semaine et 27 (27,6%) ont des besoins un ou plusieurs jours par semaine. 7 répondants indiquent ne pas avoir de besoins du tout.



**94,7%** des répondants ayant un jeune enfant sont satisfaits de leur mode d'accueil. Ceux pour qui ce n'est pas le cas (5 répondants) évoquent notamment des horaires non-adaptés et un manque de prise en compte de la sécurité ou du développement de l'enfant.

**60,4%** des répondants ayant un jeune enfant indiquent s'être renseignés au sujet des modes d'accueil de leur enfant auprès d'un Relai Petite Enfance (RPE).

**35,4%** se sont renseignés par bouche à oreille.

**29,2%** (28 répondants) ont eu des difficultés pour obtenir des informations sur les différentes possibilités d'accueil.

**Les pistes d'amélioration plébiscitées par les parents :**



**Que faudrait-il améliorer selon vous concernant l'offre d'accueil du jeune enfant sur votre territoire ?**

1. Plus de places en crèches (cité 68 fois)
2. Une amplitude horaire plus importante (cité 45 fois)
3. Des tarifs plus accessibles (cité 29 fois)
4. Des contrats d'accueil plus souples (cité 24 fois)
5. Une meilleure formation des professionnels de la petite enfance (cité 15 fois)

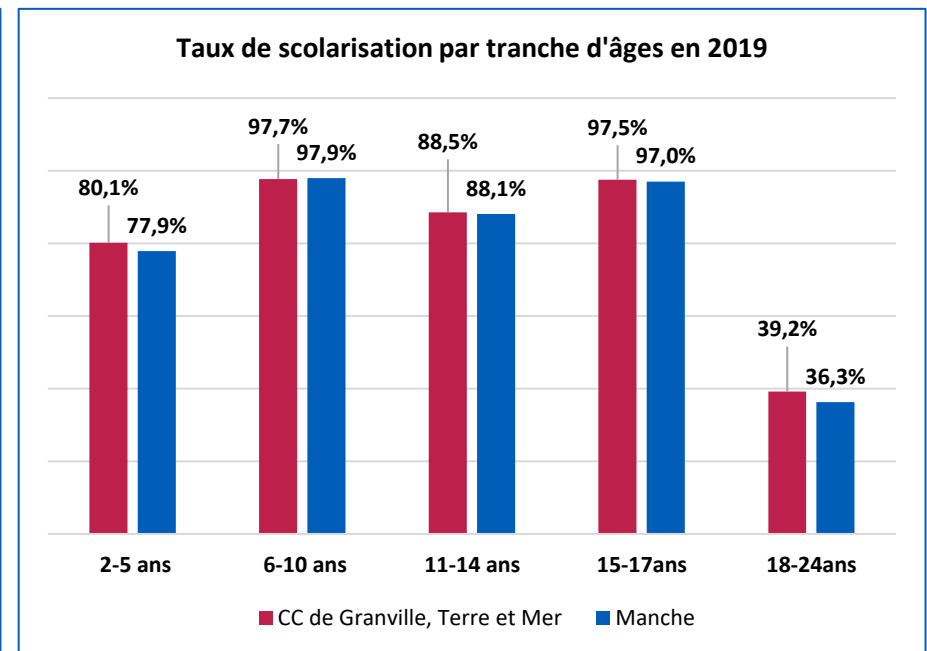
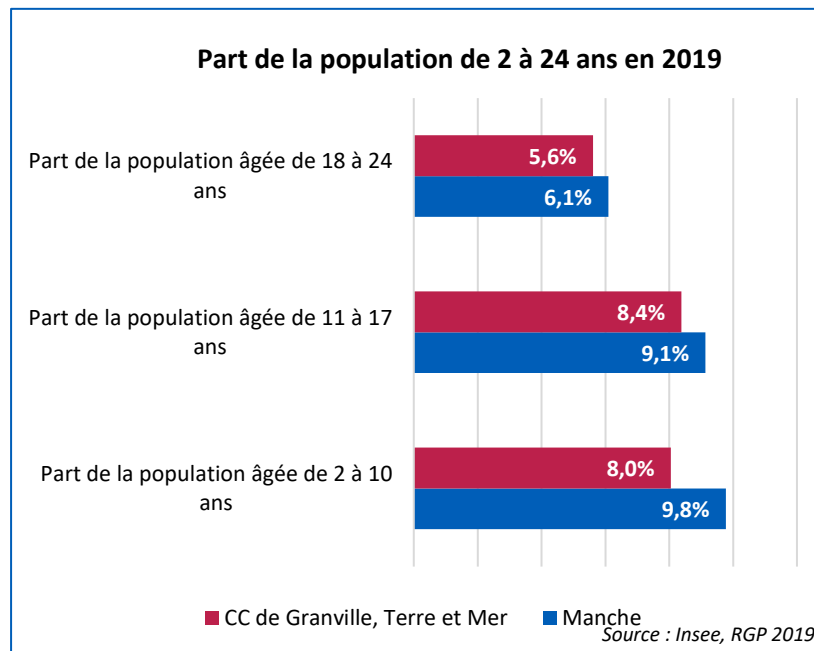
# Enfance Jeunesse

## Une population nettement moins jeune que la moyenne départementale

- Les jeunes de la CC de Granville Terre et Mer représentent une part moins importante de la population qu'au niveau départemental sur l'ensemble des tranches d'âges observées. Cette différence avec la moyenne départementale est notamment prégnante s'agissant de la population des 2-10 ans (1,8 point de pourcentage de moins).

## Des taux de scolarisation plus élevés qu'à l'échelon départemental

- La Communauté de communes présente des taux de scolarisation par catégorie d'âge supérieurs à ceux du département de la Manche à l'exception des 6-10 ans avec un taux de scolarisation très légèrement inférieur au département. L'EPCI présente également un taux de scolarisation élevé concernant les 18-24 ans (39,2%, contre 36,3% à l'échelle départementale).



Source : Insee, RGP 2019

# Enfance Jeunesse

## Les structures d'accueil et de loisirs sur le territoire

- La communauté de communes de Granville Terre et Mer dispose de plusieurs structures de loisirs pour les enfants et les jeunes : une offre particulièrement dense s'agissant des activités sportives et un réseau bien développé de médiathèques.

## Des capacités d'accueil collectif de mineur déclaré importantes

- Les tableaux de la page suivante montrent que la CC Granville Terre et Mer dispose globalement d'importantes capacités d'accueil déclaré, aussi bien en période scolaire que durant les vacances scolaires.
- Les capacités d'accueil déclaré pour 100 enfants en période scolaire sont très largement supérieures à celles du département, en particulier pour les moins de 6 ans et les 6-13 ans. Ces capacités d'accueil déclarées importantes en période scolaire pointent cependant une stratégie dans l'EPCI en faveur de la déclaration des accueils auprès du Service Départemental à la Jeunesse, à l'Engagement et aux Sports.
- Durant les vacances scolaires, la CC démontre des capacités d'accueil déclaré relativement importantes (notamment sur la période estivale avec par exemple 15,7 places déclarées en juillet pour 100 enfants de moins de 6 ans contre 12,0 à l'échelle départementale).

## L'offre à destination des enfants et des jeunes sur le territoire

**18 équipements sportifs :**  
 2 complexes sportifs et 1 Cité des sports à Granville  
 7 gymnases multi-sports couverts, dont 1 nouveau gymnase à Saint-Pair-sur-Mer  
 1 centre aquatique  
 3 écoles de voiles / 5 bases nautiques

1 réseau de **médiathèques** et une offre numérique gratuite en partenariat avec la Bibliothèque départementale de la Manche qui permet de consulter des journaux en ligne, de visionner des films et de bénéficier de formations (langues, codes de la route...)

## Des accueils de loisirs péri et extrascolaires

# Enfance Jeunesse

## Capacité d'accueil déclaré en période scolaire (en Accueil Collectif de Mineurs)

Capacité d'accueil déclaré pour 100 enfants – sources DDCS 2021, INSEE RGP 2019

	Période											
	Lundi-Matin	Lundi- Après-midi	Mardi- Matin	Mardi- Après-midi	Mercredi- Matin	Mercredi- Après-midi	Jeudi-Matin	Jeudi-Après- midi	Vendredi- Matin	Vendredi- Après-midi	Samedi- Matin	Samedi- Après-midi
EPCI - Moins de 6 ans	35,6	35,6	35,6	35,6	23,7	23,7	35,6	35,6	35,6	35,6	9,7	9,7
Manche - Moins de 6 ans	20,1	23,9	20,1	25,5	20,0	13,4	20,1	25,6	20,1	25,1	0,8	0,8
EPCI - 6 -13 ans	23,2	24,1	23,2	24,1	12,6	13,7	23,2	24,1	23,2	24,3	5,2	5,2
Manche – 6-13 ans	12,2	15,2	12,2	16,2	12,0	7,9	12,2	16,9	12,2	16,4	0,6	0,7
EPCI – 14-17 ans	0,9	3,6	0,9	3,6	0,9	4,0	0,9	3,6	0,9	4,0	0,9	0,9
Manche – 14- 17 ans	0,0	1,3	0,0	1,6	0,5	2,4	0,0	1,6	0,0	2,2	0,2	0,5

## Capacité d'accueil déclaré pendant les vacances scolaires (en Accueil Collectif de Mineurs)

Capacité d'accueil déclaré pour 100 enfants – sources DDCS 2021, INSEE RGP 2019

	Période					
	Toussaint	Noël	Hiver	Printemps	Juillet	Août
EPCI – Moins de 6 ans	15,7	6,0	14,7	14,8	15,7	14,1
Manche – Moins de 6 ans	11,7	4,8	11,0	10,7	12,0	9,2
EPCI – 6-13 ans	9,3	4,5	9,2	10,3	13,4	10,4
Manche – 6-13 ans	7,0	3,0	6,9	6,8	8,2	6,5
EPCI – 14-17 ans	2,9	1,4	2,9	2,3	2,9	3,5
Manche – 14-17 ans	2,8	1,4	2,6	2,7	2,9	2,4



# Enfance Jeunesse

## Des dispositifs pour favoriser l'insertion socio-professionnelle des jeunes

La communauté de communes est dotée de plusieurs dispositifs permettant de favoriser l'insertion socio-professionnelle des jeunes :

- Une mission locale est implantée sur le territoire (Granville) et offre un accompagnement à destination des jeunes qui ont des difficultés à s'insérer : 122 jeunes ont notamment bénéficié de la Garantie Jeunes en 2021 (contre 66 en 2020).
- Une Structure Information Jeunesse est située à Granville et informe sur tous les domaines pouvant intéresser les jeunes.
- Deux Foyer Jeunes Travailleurs Le Roc et Saint-Nicolas (218 lits) et leurs antennes à Bréhal (12 lits), La Haye Pesnel (9 lits), Villedieu les Poêles (15 lits), ainsi que des comités locaux pour le logement des jeunes (CLLAJ) facilitent le logement des jeunes sur le territoire (245 bénéficiaires en 2021 contre 220 en 2020).

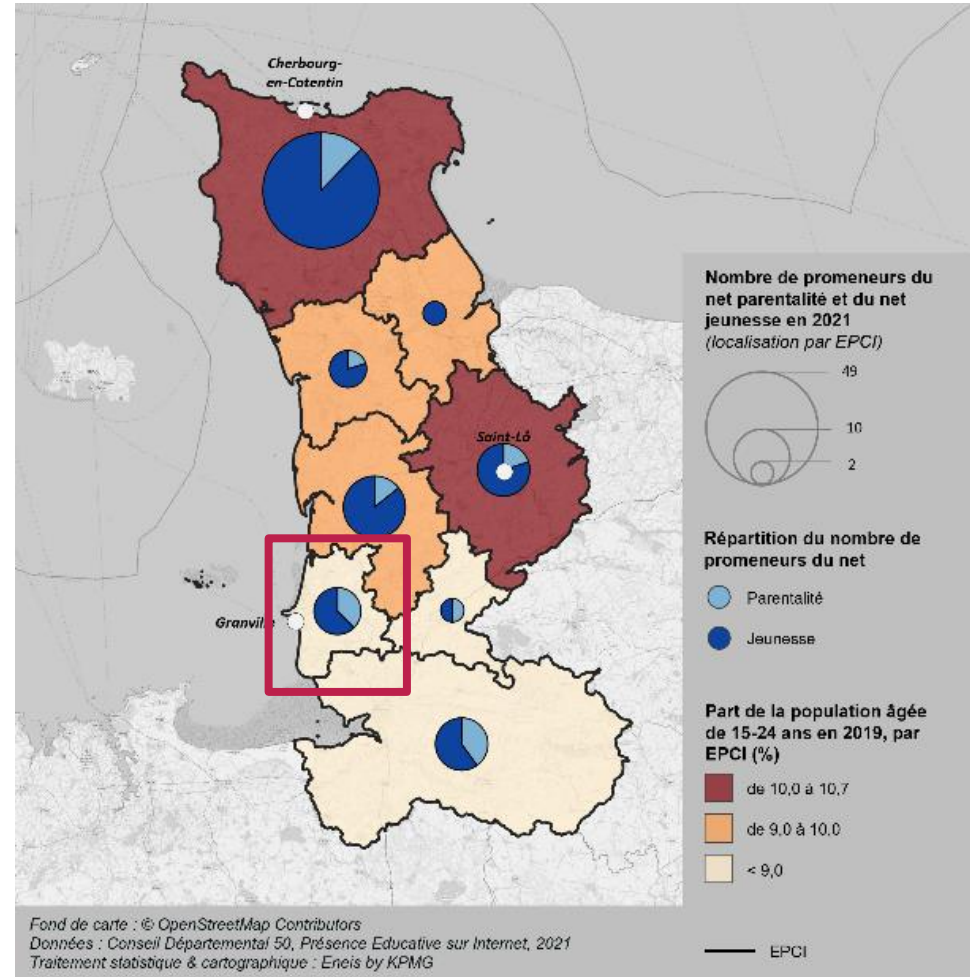
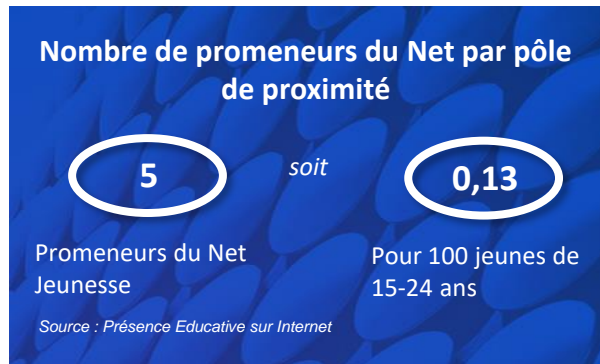


# Enfance Jeunesse

## Une présence éducative sur internet via des Promeneurs du Net Jeunesse sur l'EPCI

En 2012, la CAF de la Manche a été la première CAF à adapter le concept des Promeneurs du Net en France. Il s'agit de déployer une présence éducative sur Internet en mobilisant des professionnels de la jeunesse pour qu'ils soient présents auprès des jeunes sur les réseaux sociaux. La Caf de la Manche continue d'innover en la matière avec la création d'un outil de suivi de l'activité des Promeneurs du Net (Propei) ainsi que le déploiement de Promeneurs du Net Parentalité qui assurent une présence sur Internet auprès des parents.

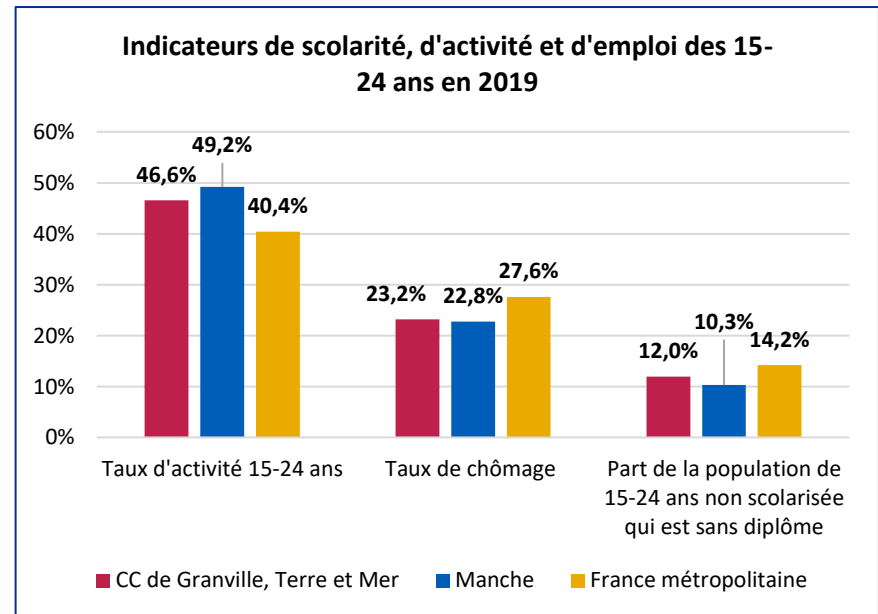
La Communauté de communes de Granville Terre et Mer compte 5 Promeneurs du Net Jeunesse en 2021, comme l'année précédente. Cela correspond à un ratio de 0,13 professionnels pour 100 jeunes de 15-24 ans.



# Enfance Jeunesse

## Des indicateurs moins favorables sur le territoire qu'à l'échelle départementale

- Le taux d'activité des 15-24 ans est moindre à l'échelle de l'intercommunalité que pour les jeunes du département (46,5% contre 49% en 2017). Ce taux reste cependant plus élevé que la moyenne nationale (40,3%).
- Parmi les jeunes actifs, le taux de chômage est de 23,2%, ce qui est largement inférieur au taux national (27,7%) mais dépasse légèrement le taux départemental (22,7%).
- La part de la population de 15-24 ans non scolarisée et sans diplôme dans l'ensemble de la population s'élève à 4,7%, un taux plus élevé qu'à l'échelon départemental (4,2%) mais légèrement plus bas qu'à l'échelon national (4,8%).
- Par ailleurs, la part de la population de 15-24 ans non-scolarisée et qui se trouve également être sans diplôme est également plus importante à l'échelle de l'EPCI (12%) qu'à l'échelle départementale (10,3%). Elle reste cependant inférieur à la moyenne nationale (14,2%).



Source : Insee, RGP 2019

# Les retours de l'enquête habitants

## L'enfance-jeunesse

**Une fréquentation importante de l'offre d'activités extrascolaire, mais des enjeux d'accessibilité financière repérés**



**235** répondants avec un enfant (ou plusieurs) entre 3 et 17 ans.



**66,4%** des répondants (soit 156 au total) indiquent que leur(s) enfant(s) pratiquent une activité extrascolaire régulière.



**36,7%** des répondants (13 répondants) indiquant que leur enfant ne pratique pas d'activité expliquent que les coûts sont trop élevés.



**52,1%** des répondants ayant un enfant de 3-17 ans indiquent rencontrer des difficultés de mobilité pour se rendre à certaines activités dont 20,5% que cela empêche de pratiquer une activité.

**Les pistes d'amélioration plébiscitées par les parents :**



**Que faudrait-il améliorer selon vous concernant l'offre d'accueil et de loisirs à destination des enfants de 3-10 ans sur le territoire ?**

1. Des tarifs moins élevés (cité 65 fois)
2. Plus de places d'accueil extrascolaire pour les 3-10 ans (cité 42 fois)
3. Des solutions de transport collectif pour se rendre sur les sites des activités (cité 27 fois)



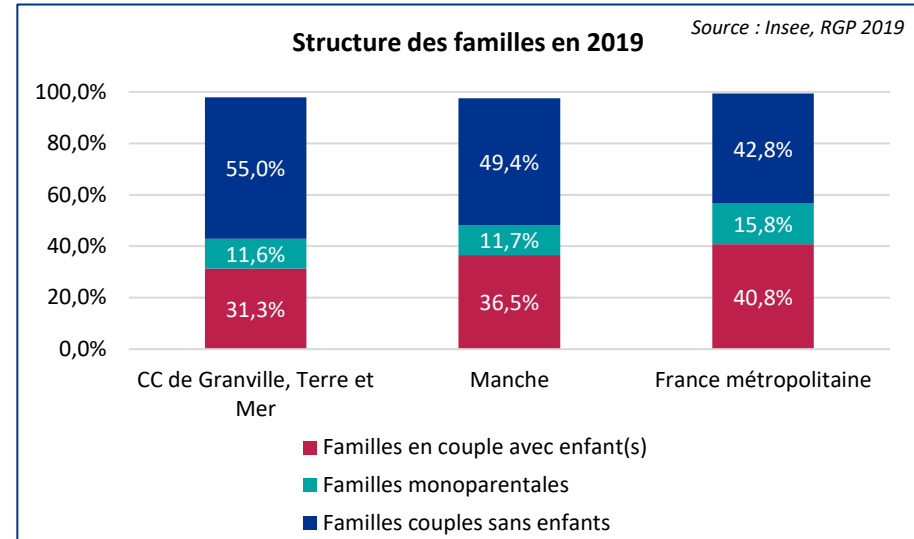
**Que faudrait-il améliorer selon vous concernant l'offre d'accueil et de loisirs à destination des enfants et des jeunes sur votre territoire ?**

1. Des propositions d'activités plus variées (cité 40 fois)
2. Des solutions de transport collectif pour se rendre sur les sites des activités (cité 37 fois)
3. Une meilleure information sur les différentes possibilités d'accueil (cité 32 fois)

# Parentalité

## Des familles avec enfant(s) en baisse

- Comme la plupart des familles du département, les familles de la Communauté de communes de Granville Terre et Mer se caractérisent par une prédominance des couples sans enfant (55,0% en 2019). Il est à noter qu'il s'agit de l'EPCI au sein duquel cette proportion est la plus élevée.
- De fait, de 2013 à 2019, le nombre de couples avec enfants a diminué de 1,3% en moyenne chaque année, comme sur le département. Cela constitue en revanche une baisse beaucoup plus importante que celle constatée sur le territoire national (-0,3%/an). De la même façon, le nombre de familles nombreuses a fortement diminué sur la période (-1,9% par an en moyenne), une moyenne proche du niveau départemental (-2,1%).
- Par opposition, le nombre de couples sans enfant a progressé de 0,3% chaque année.
- Le nombre de familles monoparentales a également augmenté sur la période (0,4%) mais de façon beaucoup moins importante qu'à l'échelle départementale (+2%) ou nationale (+2,3%).



### Evolution annuelle moyenne de la structure des familles entre 2013 et 2019

	EPCI	DEPARTEMENT	FRANCE METROPOLITAINE
<b>Familles nombreuses</b>	-1,9%	-2,1%	-0,1%
<b>Couples avec enfants</b>	-1,3%	-1,3%	-0,3%
<b>Couples sans enfants</b>	0,3%	0,2%	0,6%
<b>Familles monoparentales</b>	0,4%	2,0%	2,3%

Source : Insee, RGP 2013 & 2019

# Parentalité

## Un panier de services parentalité complet grâce à plusieurs dispositifs présents sur le territoire

- Pour soutenir les familles dans leur rôle parental, plusieurs actions sont déployées sur le territoire : le territoire dispose d'un « panier de services parentalité » (CLAS, REAAP, LAEP) complet.
- Le CLAS est développé sur le territoire (1 groupe d'enfants bénéficiaires en 2021-2022, contre 2 en 2020-2021), avec un ratio de 1,8 action pour 10 000 familles avec enfants. Ce ratio est cependant inférieur à celui observé au niveau départemental (8,9).
- Le nombre d'actions ayant reçu un accord de financement dans le cadre du REAAP est en légère augmentation en 2021, passant de 11 en 2020 à 13 en 2021. Ce sont 7 actions qui ont été effectivement mises en œuvre en 2021, soit 12,7 actions pour 10 000 familles avec enfants, ce qui est en dessous de la moyenne départementale de 16,6.
- Un LAEP est également recensé sur le territoire, comme en 2019. Avec cette structure, l'EPCI compte 1,65 LAEP pour 3500 enfants âgés de 0 à 5 ans, soit un ratio inférieur à celui de la Manche (1,79) et à l'objectif fixé par la COG CNAF 2013-2017 d'un LAEP pour 3500 enfants âgés de 0 à 5 ans.

# Animation de la vie sociale

## Une couverture en structures d'animation de la vie sociale inférieure à la moyenne départementale

- La création d'un espace de vie sociale en 2021 à Saint-Pair-sur-Mer permet à l'EPCI de disposer d'un centre social et deux espaces de vie sociale, soit 0,68 structures d'animation de la vie sociale pour 10 000 habitants. La moyenne de l'EPCI est ainsi similaire, depuis 2021, à la moyenne départementale (0,68).

### L'offre parentalité sur le territoire

Source : CAF



### L'offre d'animation de la vie sociale

Source : CAF



# Les retours de l'enquête habitants

## La parentalité

**Des préoccupations des parents centrées autour de la scolarité, de l'éducation et de l'équilibre entre vie professionnelle / familiale et personnelle**



**Quels sont les sujets qui vous préoccupent le plus en tant que parent ?**

1. Education (cité 140 fois)
2. Scolarité de mon enfant (cité 110 fois)
3. Equilibre entre vie professionnelle / vie familiale / vie personnelle (cité 98 fois)

### Une très bonne identification de la PMI et des RPE

Connaissez-vous les lieux ou dispositifs suivants ?		
	N	%
La Protection maternelle et infantile (PMI)	219	77,9%
Les Relais Assistants Maternels (RAM) ou Relais Petite Enfance (RPE)	182	64,8%
Les centres sociaux ou les espaces de vie sociale	84	29,9%
Les Maisons des Adolescents (« MADO »)	66	23,5%
L'association des PEP50	59	21,0%
La médiation familiale	57	20,3%
Les espaces de rencontre	39	13,9%
Aucun de ces lieux ou dispositifs	34	12,1%
Les LAEP (Lieux d'accueil enfants/parents)	29	10,3%
Les Comités Locaux pour le Logement Autonome des Jeunes (CLAAJ)	26	9,3%
Les « promeneurs du net » Parentalité	20	7,1%
Les CLAS (contrat local d'accompagnement scolaire)	16	5,7%
Les actions REAAP (Réseau d'écoute, d'appui et d'accompagnement des parents)	16	5,7%
Les PRE (Programmes de Réussite Educative) ou DRE (Dispositifs de Réussite Educative)	13	4,6%
Les Espaces des Parents (EdP)	10	3,6%

### Les pistes d'amélioration plébiscitées par les parents :



**Selon vous, quelles offres/activités seraient susceptibles de vous être utiles ?**

1. Organiser des activités permettant de regrouper les enfants et leurs parents (cité 89 fois)
2. Rien de tout ça (cité 85 fois)
3. Pouvoir prendre un rendez-vous individuel avec un professionnel pour poser vos questions autour de la parentalité (cité 79 fois)

# Les retours de l'enquête habitants

## L'animation de la vie sociale

### Une satisfaction globale vis-à-vis des structures AVS mais un enjeu d'information autour de l'offre de loisirs et d'activités

**146** répondants (soit 28%) indiquent se sentir un peu (121) ou vraiment (25) isolés.

**51,7%** répondants (268 répondants) indiquent ne pas avoir connaissance des structures d'animation de la vie sociale existantes près de chez eux.

**57,4%** des répondants (soit 290 répondants) s'estiment mal informés sur l'offre de loisirs et d'activités.

**10,2%** des répondants indiquent fréquenter une structure d'animation de la vie sociale près de chez eux. 82,7% (43 répondants) d'entre eux sont satisfaits de l'offre proposée. 9 répondants sont insatisfaits, notamment parce que les activités ne sont pas assez diversifiées et que les horaires ne sont pas toujours adaptés.

### Les pistes d'amélioration plébiscitées par les répondants :

Selon vous, quels seraient les domaines à développer en matière de vie sociale sur votre territoire ?		
	N	%
Les activités de loisirs ou culturelles	209	43,4%
Les activités familiales (activités à pratiquer en famille)	177	36,7%
Les manifestations festives (fêtes de quartiers, etc.)	144	29,9%
Les activités d'entraide / de solidarité	130	27,0%
Les activités sportives	124	25,7%
Les activités intergénérationnelles	103	21,4%
Les activités autour du développement durable	100	20,7%
L'accompagnement au numérique	83	17,2%
Autre	15	3,1%
<b>TOTAL</b>	<b>482</b>	

Selon vous, quelles seraient les principales améliorations à apporter en matière de vie sociale sur votre territoire ?		
	N	%
Plus d'informations sur les activités existantes	149	31,1%
Une meilleure amplitude horaire des activités proposées	139	29,0%
Des tarifs moins élevés	134	28,0%
Des activités plus adaptées à chaque tranche d'âge	114	23,8%
Plus d'équipements dédiés à la vie sociale, aux loisirs, aux activités culturelles	98	20,5%
Des activités plus variées	79	16,5%
Des activités plus accessibles en transport en commun	77	16,1%
Autre	16	3,3%
<b>TOTAL</b>	<b>479</b>	



# Accès aux droits

## Un accès facilité aux agences des services publics sur la CC Granville, Terre et Mer mais un seul France Services

- Les services publics sont bien implantés sur l'EPCI. On recense 1 agence pôle emploi, 1 agence de la CPAM, 1 agence CAF et 1 services des impôts mais aucune agence CARSAT et agence MSA.
- On recense un seul France Services, pour un ratio plus de deux fois plus faible que celui observé à l'échelle du département.
- La CC Granville, Terre et Mer ne dispose par ailleurs pas de structure M@nche Services sur son territoire.
- Enfin, on peut observer qu'il n'existe aucun visio-accueil sur le territoire de l'EPCI.

## Une bonne implantation des conseillers numériques

- On recense 2 Espaces publics numériques sur le territoire, ce qui représente l'un des ratios les plus faibles du département (0,45 pour 10 000 habitants).
- 5 conseillers numériques sont également présents, soit un ratio élevé pour 10 000 habitants de 1,13.

## L'accès aux droits et les démarches



## L'inclusion numérique



Source : Rapport accès aux droits

# Les retours de l'enquête habitants

## L'accès aux droits

### Un enjeu majeur d'accès aux droits, principalement lié au manque d'information des publics

**+ de 60%** de répondants indiquent ne pas disposer d'informations suffisantes sur leurs droits en matière de vieillesse (336 répondants) et de précarité et difficultés financières (303 répondants).

**222** répondants (soit 43,2%) indiquent avoir le sentiment de ne pas percevoir l'intégralité des prestations auxquelles ils ont droit.

**364** répondants (soit 71,1%) ont le sentiment de ne pas connaître les services d'information, d'orientation et d'accompagnement existant sur leur territoire.

**208** répondants (soit 40,3%) s'estiment isolés des services publics sur leur territoire.

**173** répondants (soit 33,3%) indiquent rencontrer des difficultés (régulièrement ou souvent) pour effectuer des démarches administratives.

### Les pistes d'amélioration plébiscitées par les répondants



#### Sur quel(s) sujet(s) souhaiteriez-vous disposer de plus d'informations/aide ?

1. Aides financières et matérielles auxquelles j'aurais droit (cité 294 fois)
2. Démarches administratives (cité 188 fois)
3. Services existants proposés près de chez moi pour m'informer, m'orienter ou m'aider (cité 131 fois)



#### Quelles seraient les améliorations prioritaires à apporter pour rendre plus accessibles les services au public ?

1. Développer l'accueil et l'information sur les services existants (cité 245 fois)
2. Elargir les horaires d'accueil physiques au sein des institutions (cité 203 fois)
3. Mettre en place des services itinérants (cité 97 fois)

# Glossaire

Sigles	Définitions
AAD	Accès aux droits
ACM	Accueil collectif de mineurs
AVS	Animation de la vie sociale
COG	Convention d'objectifs et de gestion
CLAS	Contrat local d'accompagnement scolaire
EAJE	Espace d'accueil du jeune enfant
EVS	Espace de vie sociale
LAEP	Lieu d'accueil enfants-parents
MADO	Maison des adolescents
MAM	Maison d'assistants maternels
PMI	Protection maternelle et infantile
PRE	Programme de réussite éducative
REAAP	Réseau d'écoute, d'appui et d'accompagnement des parents
RPE	Relais petite enfance



ENEIS

by **KPMG**

## VOS CONTACTS

### **Marion HAJDENBERG**

Directrice de mission  
[mhajdenberg@kpmg.fr](mailto:mhajdenberg@kpmg.fr)  
06 09 97 15 72

### **Judith OLLE**

Cheffe de projet  
[jolle@kpmg.fr](mailto:jolle@kpmg.fr)  
06 19 77 83 87

### **Solène DELUSSEAU- JELODIN**

Consultante  
[sdelusseau-jelodin@kpmg.fr](mailto:sdelusseau-jelodin@kpmg.fr)  
06 22 95 40 48

**kpmg.fr**

Les informations contenues dans ce document sont d'ordre général et ne sont pas destinées à traiter les particularités d'une personne ou d'une entité. Bien que nous fassions tout notre possible pour fournir des informations exactes et appropriées, nous ne pouvons garantir que ces informations seront toujours exactes à une date ultérieure. Elles ne peuvent ni ne doivent servir de support à des décisions sans validation par les professionnels ad hoc. KPMG France est le membre français du réseau KPMG International constitué de cabinets indépendants adhérents de KPMG International Cooperative, une entité de droit suisse (« KPMG International »). KPMG International ne propose pas de services aux clients. Aucun cabinet membre n'a le droit d'engager KPMG International ou les autres cabinets membres vis-à-vis des tiers. KPMG International n'a le droit d'engager aucun cabinet membre.

© 2017 KPMG France. KPMG France désigne un ensemble de sociétés opérationnelles juridiquement distinctes. KPMG France est le membre français du réseau KPMG International constitué de cabinets indépendants adhérents de KPMG International Cooperative, une entité de droit suisse. Tous droits réservés. Le nom KPMG et le logo sont des marques déposées ou des marques de KPMG International. Imprimé en France