

# Communauté de communes de la Baie du Cotentin



# Sommaire

1 Etat des lieux  
au 31.12.2020

2 Contexte  
sociodémographique

3 Petite enfance

4 Enfance  
Jeunesse

5 Parentalité

6 Animation de la  
vie sociale

7 Accès aux  
droits

# Etat des lieux au 31.12.2020

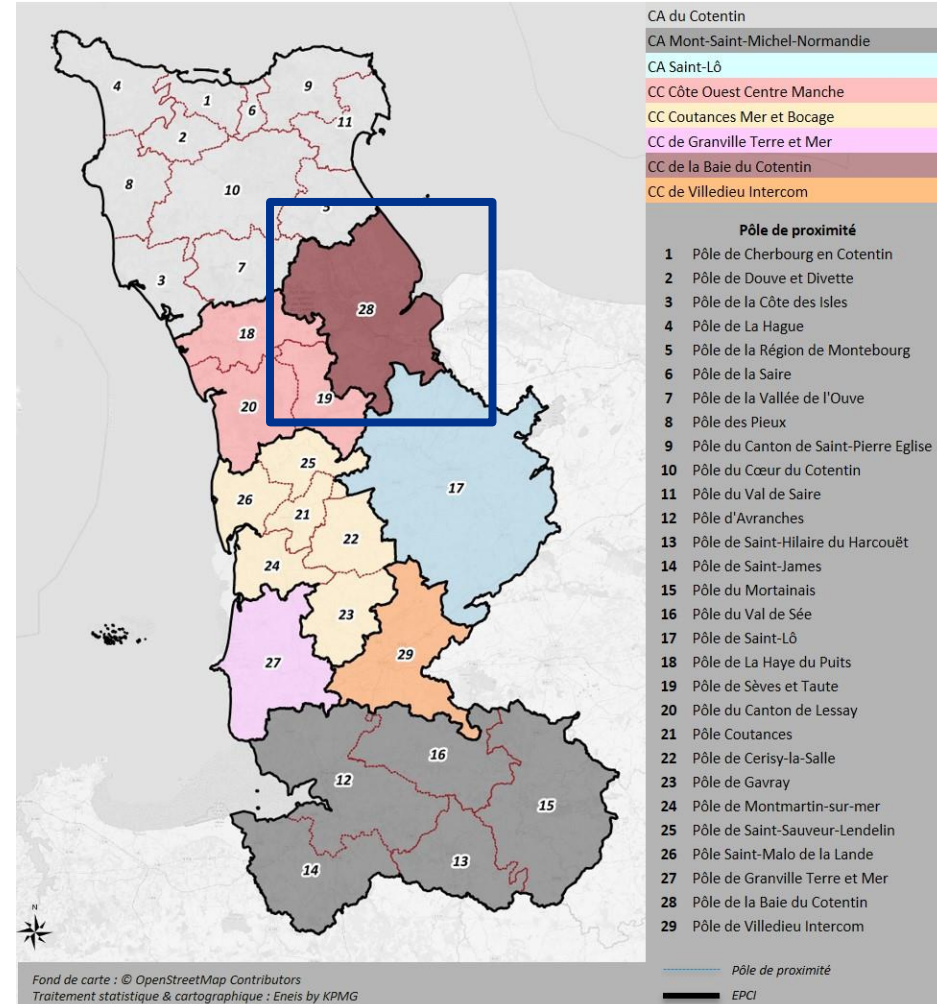
## Les données analysées

### Données quantitatives :

- Recensement général de la population, INSEE (2018 et années précédentes)
- Données Caf
- Données MSA
- Données du Conseil départemental
- Données des coordinations départementales (PESL, Petite enfance, Parentalité, Handicap...)

### Données qualitatives :

- Schéma départemental de services aux familles
- Entretiens :
  - CEMEA
  - MSA
  - Ligue de l'enseignement
  - CAF de la Manche
  - DDCS
  - SDJES
  - UDAF
  - CAMSP et CMPP
  - Coordinations départementales



## La CC de la Baie du Cotentin

Date de création : 1<sup>er</sup> janvier 2014  
 Nombre de communes : 23  
 Nombre d'habitants : 23 039 (INSEE 2018)

# Les retours de l'enquête habitants

## La caractérisation de l'échantillon

**Un échantillon familial essentiellement composé de femmes de 26-59 ans, avec une proportion importante de familles monoparentales**



**133** répondants dont **90,2%** âgés de 26-64 ans et **85,7%** de femmes



**58,6%** des répondants ont un ou plusieurs enfants mineurs/à naître (soit 78 répondants)



**17,3%** des répondants (soit 23 répondants) indiquent vivre seuls avec leur(s) enfant(s)



**7,7%** des répondants avec enfants indiquent avoir un enfant en situation de handicap (soit 6 répondants)

**Les caractéristiques socioéconomiques des répondants**

*En raison des caractéristiques étudiées et du nombre de répondants, la représentativité de l'échantillon n'est pas confirmable.*



**50,4%** des répondants sont en emploi à temps plein et 12,8% sont en emploi à temps partiel



**85,5%** des répondants ont un.e conjoint.e qui travaille à temps plein et 3,2% à temps partiel



**41,4%** des répondants bénéficient des allocations familiales ; 16,5% de la prime d'activité et 24,8% des aides au logement



**27%** vivent dans un foyer dont le revenu net mensuel est de moins de 1 250€

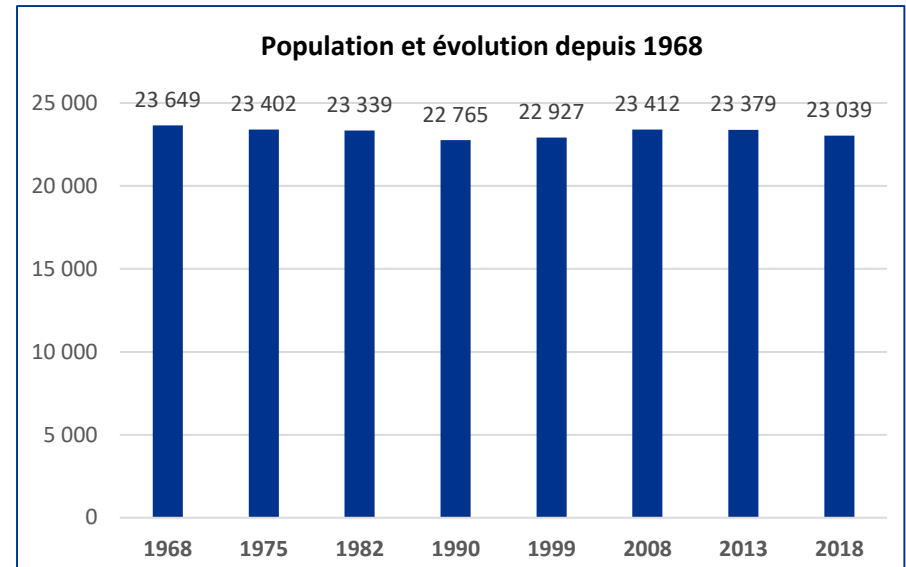
**33,1%** des répondants vivent dans un foyer dont le revenu net mensuel dépasse 2 500€

*Les modalités de diffusion du questionnaire (essentiellement transmis via la base allocataires de la CAF) peuvent induire un biais dans la représentativité de l'échantillon et certaines analyses, les allocataires CAF étant a priori surreprésentés.*

# Contexte sociodémographique

## Un territoire peu peuplé dont la population a récemment diminué

- La communauté de communes de la Baie du Cotentin compte parmi les moins peuplées du département aux côtés de Villedieu Intercom et Côte Ouest Centre Manche.
- Entre 1968 et 2018, la population du territoire n'a pas connu de fortes variations mais seulement de légères fluctuations et est globalement restée stable.
- Entre 2013 et 2018, la population de la Baie du Cotentin a continué à diminuer, comme sur la période intercensitaire précédente (en moyenne de -0,3% chaque année sur cette période en raison d'un solde naturel négatif (-0,3%) non compensé par le solde migratoire nul. Ce déclin démographique s'oppose à la tendance nationale qui est elle à la croissance démographique (augmentation démographique de 0,5% chaque année).
- Le taux de natalité sur le territoire était de 9,3 entre 2013 et 2018, soit un taux inférieur aux taux départemental (9,5) et national (11,8). Il a par ailleurs diminué de 0,7 point entre les périodes 2008-2013 et 2013-2018.



Source : Insee, RGP 1968, 1975, 1982, 1990, 1999 ; RP 2007, 2013 et 2018

	Variation de la population entre 2013-2018		
	EPCI	DEPARTEMENT	FRANCE METROPOLITAINE
<b>Variation de la population (%)</b>	-0,3%	-0,2%	0,5%
<i>Due au solde naturel (%)</i>	-0,3%	-0,1%	0,3%
<i>Due au solde migratoire (%)</i>	0,0%	-0,1%	0,1%

Source : Insee, RP 2018 exploitation principale

	Taux de natalité		
	EPCI	DEPARTEMENT	FRANCE METROPOLITAINE
<b>2008-2013</b>	10,0	10,6	12,7
<b>2013-2018</b>	9,3	9,5	11,8

Source : Insee, RGP 1999 ; RP 2018 exploitation principale

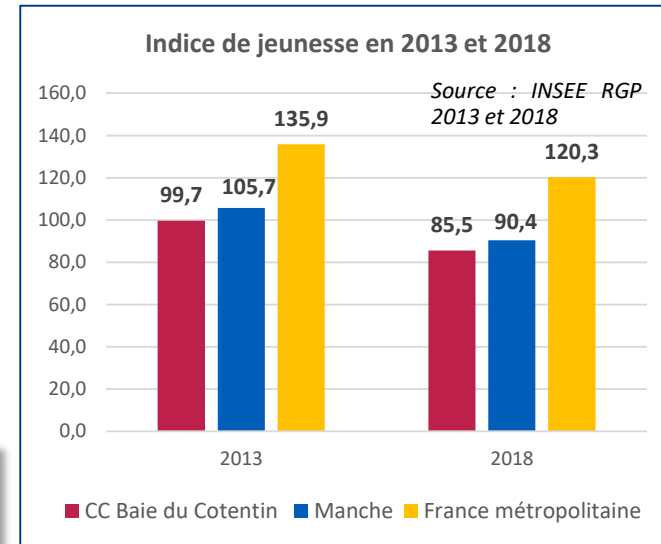
# Contexte sociodémographique

## Une population plus âgée qu'à l'échelle du département

- La part de personnes de plus de 65 ans dans la Baie du Cotentin s'élève à 23,1% ; elle est ainsi supérieure à celle du département (22,0%) et à celle du territoire métropolitain (17,6%). La part des jeunes de moins de 19 ans (21,5%) est quant à elle inférieure à celle observée tant à l'échelle départementale (22,1%) qu'à l'échelle de la France métropolitaine (24,0%).
- Entre 2013 et 2018, la population des moins de 19 ans a diminué en moyenne de 1,3% chaque année, celle des 20-64 ans a également diminué mais dans une moindre mesure (-0,8% par an) ainsi que les plus de 65 ans (-1,7% par an). Toutefois, il est à préciser que cette tendance n'est pas propre à la CC de la Baie du Cotentin, mais est également observable à l'échelle du département et de la France métropolitaine.



L'indice de jeunesse est utilisé pour mesurer la mixité intergénérationnelle. Il s'agit du nombre de jeunes de moins de 20 ans pour 100 personnes de plus de 65 ans sur le territoire.



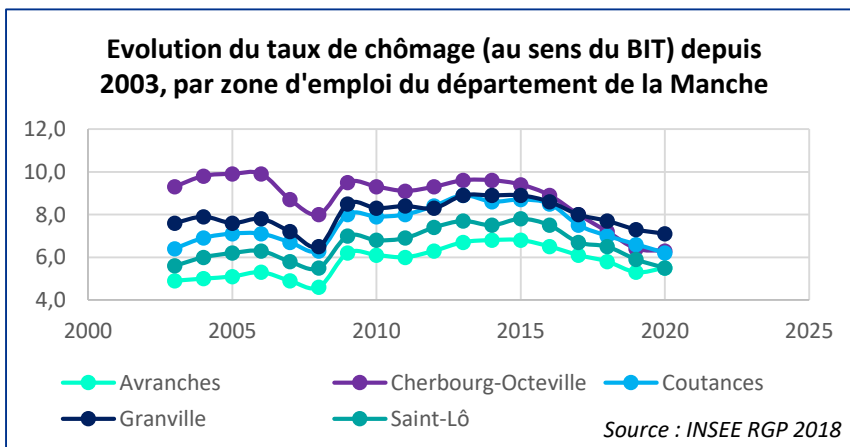
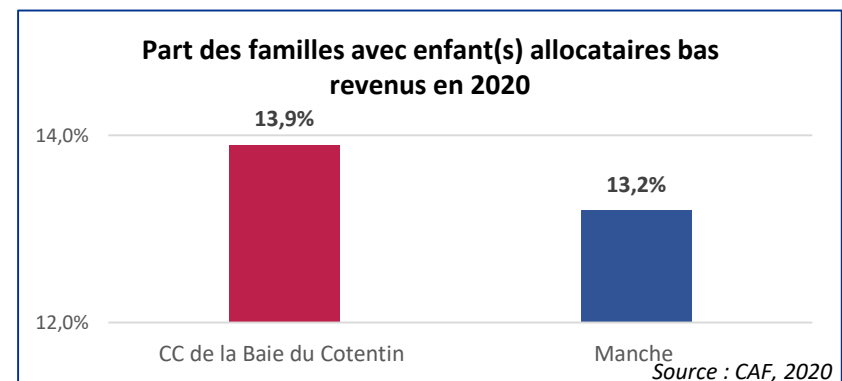
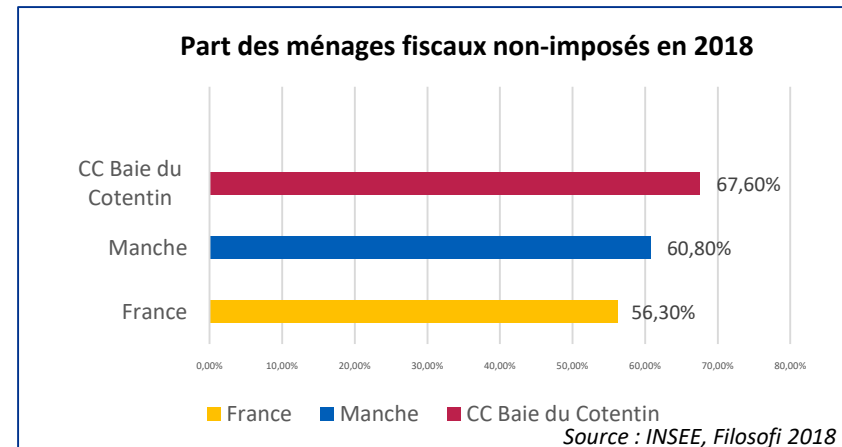
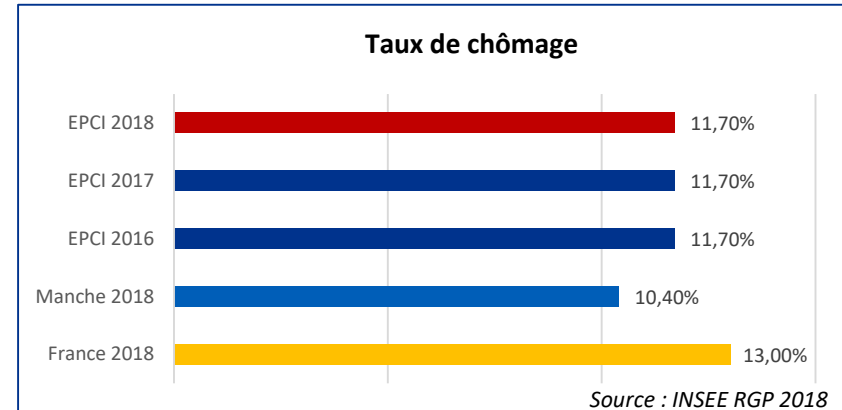
	Effectifs en 2018			Part dans la population totale en 2018			Evolution annuelle moyenne entre 2013 et 2018		
	EPCI	DEPARTEMENT	FRANCE METR.	EPCI	DEPARTEMENT	FRANCE METR.	EPCI	DEPARTEMENT	FRANCE METR.
<b>0-19 ans</b>	4 961	109 848	15 569 944	21,5%	22,1%	24,0%	-1,3%	-1,0%	0,1%
<b>20-64 ans</b>	12 275	264 646	36 329 338	53,3%	53,4%	56,0%	-0,8%	-0,8%	0,0%
<b>65 ans ou plus</b>	5 319	109 095	11 410 904	23,1%	22,0%	17,6%	-1,7%	-2,1%	-2,5%
<b>TOTAL</b>	<b>22 556</b>	<b>483 589</b>	<b>63 310 186</b>	<b>97,9%</b>	<b>97,5%</b>	<b>97,6%</b>	<b>0,0%</b>	<b>-0,18%</b>	<b>-2,4%</b>

Source : Insee, RP 2013 et 2018, exploitation principale

# Contexte sociodémographique

## Des fragilités plus prononcées sur le territoire

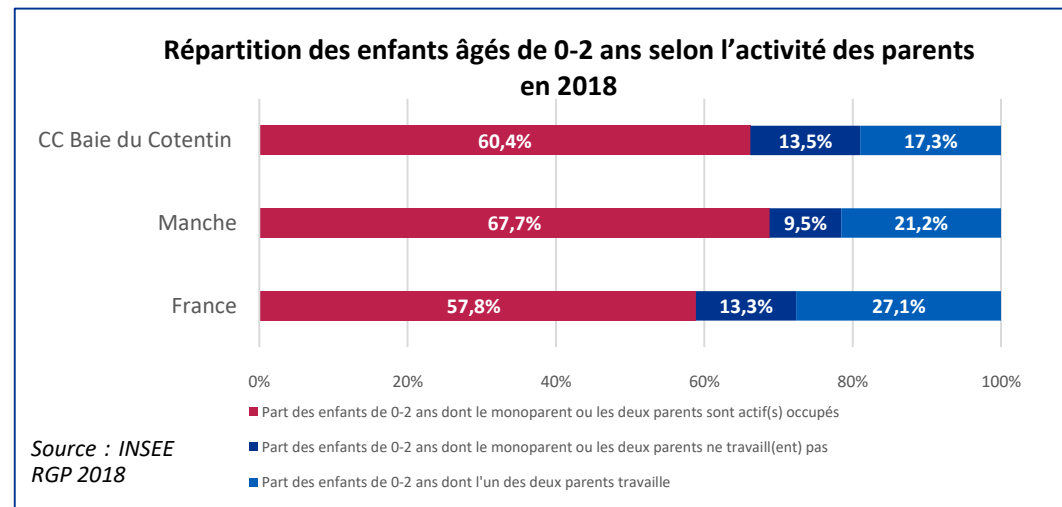
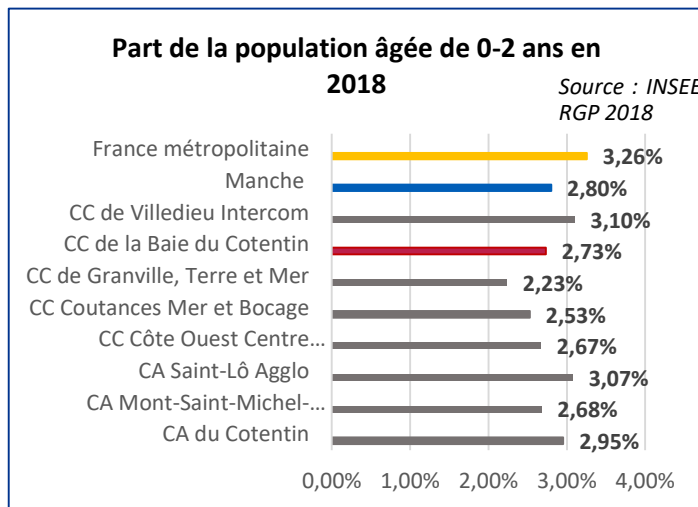
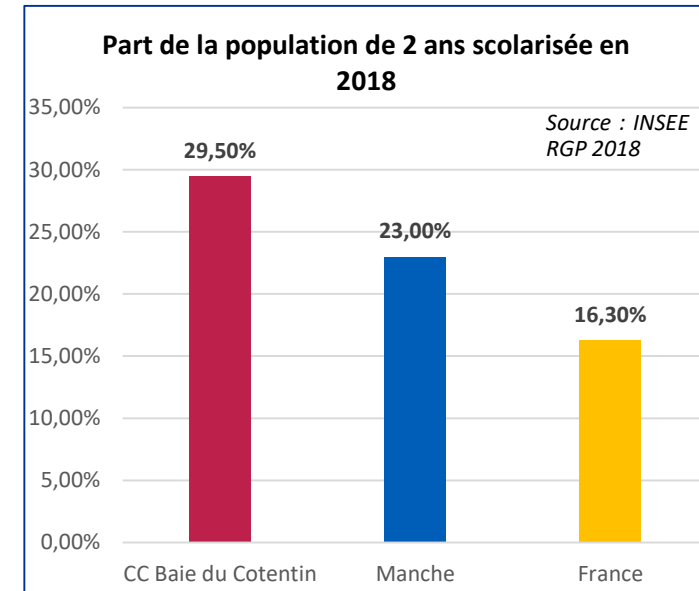
- Le taux de chômage à l'échelle de la CC de la Baie du Cotentin apparaît supérieur au taux départemental (11,7%). Il demeure cependant inférieur au taux de chômage national (11,7% contre 13,0% en 2018). On observe également que ce taux de chômage est resté stable depuis 2016.
- La part des ménages fiscaux non imposés en 2018 est également supérieure dans la Baie du Cotentin (67,6%), comparativement à l'échelle de la Manche (60,8%) et de la France (56,3%).
- Parmi ces potentielles situations de fragilité, la vulnérabilité des familles avec enfant(s) est à souligner. En effet, 13,9% des familles avec enfant(s) (qu'il s'agisse de couples avec enfant(s) ou de familles monoparentales) sont allocataires à bas revenus en 2020. Cette proportion est légèrement plus élevée que la moyenne départementale (13,2%).



# Petite enfance

## Une part d'enfants de moins de 3 ans relativement faible au sein de l'EPCI et des parents moins actifs que la moyenne départementale

- La part de la population des 0-2 ans au sein de la Communauté de communes de la Baie du Cotentin (2,73%) est légèrement inférieure à la moyenne départementale (2,80%).
- La structuration de l'activité des parents diffère de celle observée dans les autres EPCI et dans le département. En effet, seuls 60,4% des enfants de moins de 3 ans ont un mono-parent ou des parents actif(s). De même, 13,5% des enfants de moins de 3 ans ont un mono-parent ou les deux parents qui ne travaillent pas en 2018, soit 4 points supérieurs à la moyenne départementale (9,5%) qui est elle particulièrement basse.
- Par ailleurs, la part de la population de 2 ans scolarisée en 2018 est élevée (29,5%) par rapport aux échelons de comparaison.
- Ces données indiquent des besoins en termes de garde d'enfants potentiellement moins importants qu'à l'échelle départementale, mais également des enjeux en termes d'accessibilité de l'offre pour les familles en parcours d'insertion.



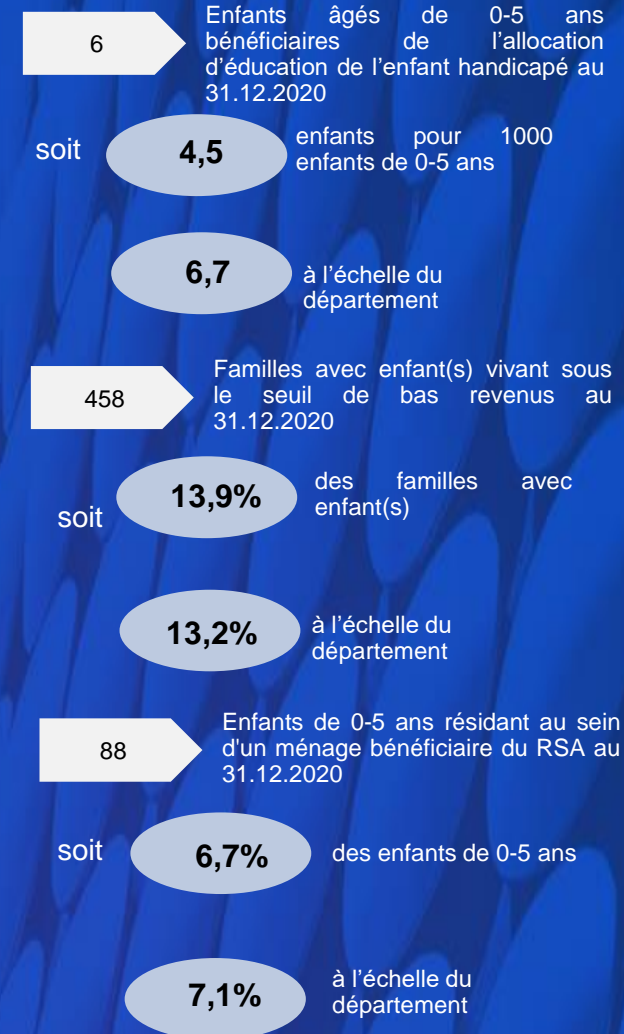


# Petite enfance

## Des indicateurs de vulnérabilité moins importants pour les enfants de moins de 5 ans

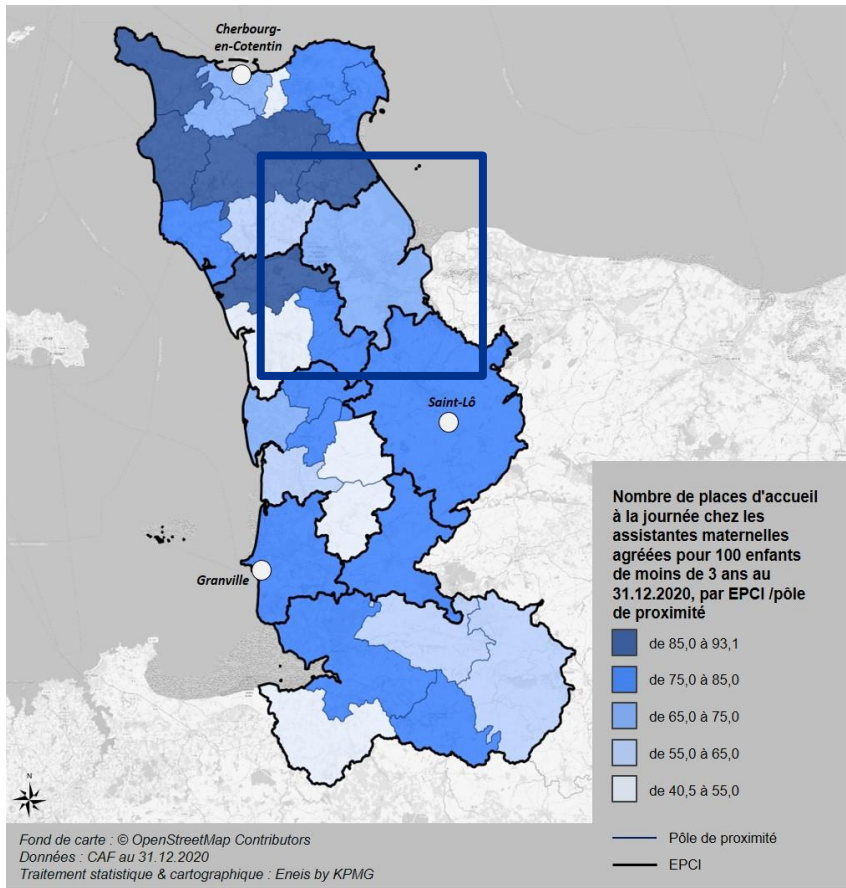
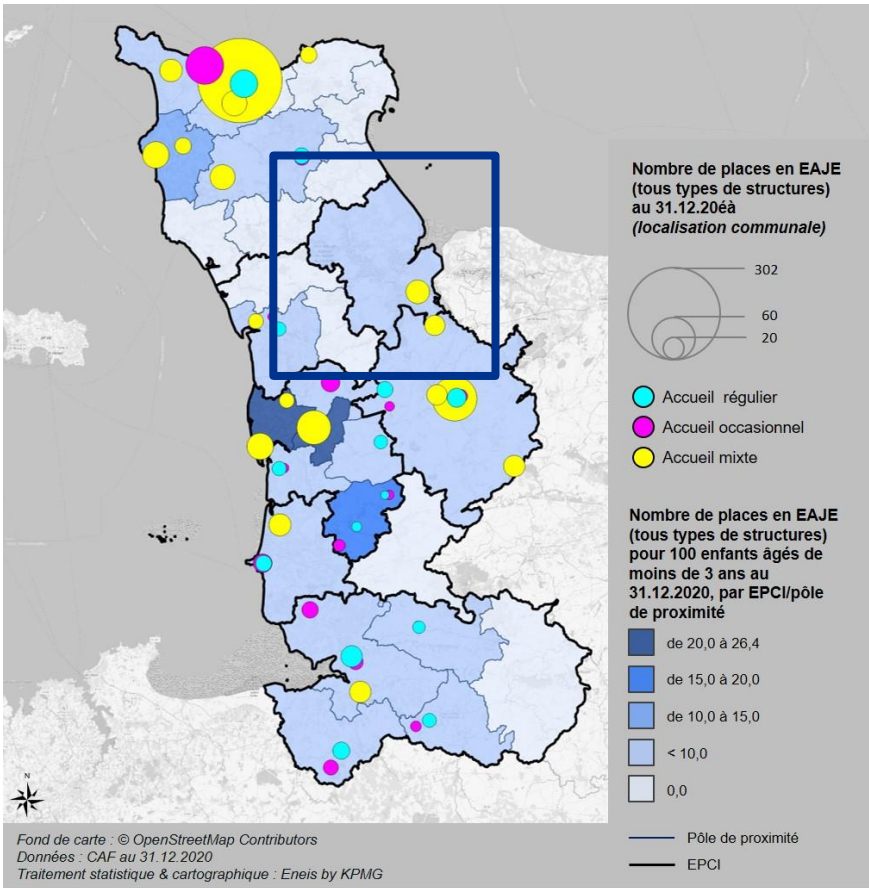
- Fin 2020, on comptait 458 familles avec enfant(s) vivant sous le seuil de bas revenus, soit 13,9% des familles avec enfants : cette proportion est plus importante qu'à l'échelle de la Manche (13,2%).
- En revanche, la part des enfants de moins de 6 ans vivant au sein d'un ménage bénéficiaire du RSA est moins importante au sein de la communauté de communes (6,7%) qu'à l'échelle du département (7,1%).
- Fin 2020, 6 enfants de moins de 6 ans vivant sur le territoire bénéficiaient de l'allocation d'éducation de l'enfant handicapé, soit 4,5 enfants pour 1 000 enfants de moins de 6 ans : cette proportion est inférieure à celle observée à l'échelle du département (6,7 enfants pour 1 000).
- Ces indicateurs mettent en avant des enjeux d'accessibilité à l'offre, d'inclusion et de socialisation des jeunes enfants particulièrement importants au sein de la communauté de communes.

### La situation des ménages avec enfant(s) âgés de 0-5 ans



# Petite enfance

## Cartographie de l'accueil du jeune enfant



# Petite enfance

## Une offre d'accueil largement individuelle

L'EPCI dispose :

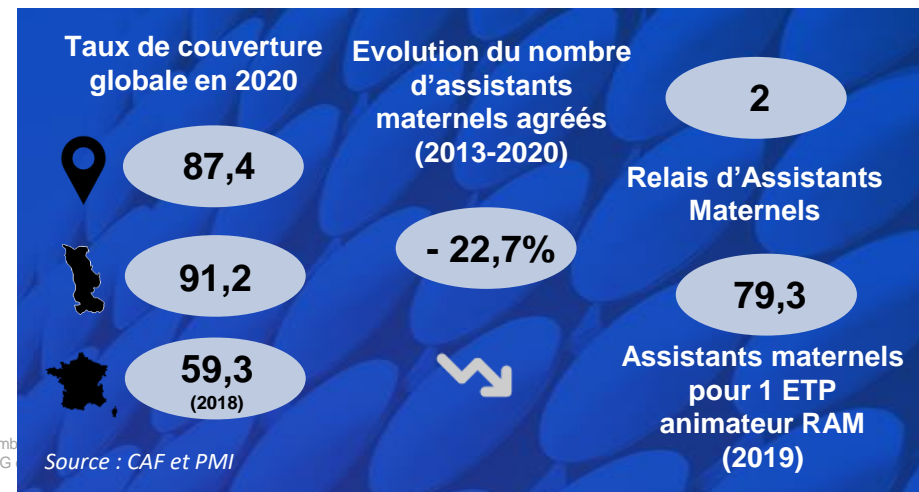
- D'une offre d'accueil en 2020 chez 157 assistants maternels agréés, soit 73,1 places d'accueil à la journée pour 100 enfants de moins de 3 ans (74,5 sur le département). Leur nombre a connu une baisse de 22,7% entre 2013 et 2020.
- De 2 RAM en 2020
- De 79,3 assistants maternels en activité pour 1 ETP d'animateur RAM en 2019 (données 2020 non disponibles). Un ratio peu favorable puisque supérieur aux préconisations de la COG sur ce point (70 assistants maternels pour 1 ETP d'animateur RAM)
- De 3 MAM (10 assistants maternels) et pouvant accueillir jusqu'à 36 enfants.
- D'une offre d'accueil collective composée d'un multi accueil représentant 24 places. Le taux de couverture en accueil collectif au 31.12.2020 est inférieur au taux départemental : 3,8 places d'accueil régulier ou occasionnel pour 100 enfants de moins de 3 ans contre 8,7 places sur le département.
- En incluant la scolarisation des enfants de 2 ans, l'accueil individuel et l'offre d'accueil collectif, la capacité théorique d'accueil pour 100 enfants de moins de 3 ans à l'échelle de l'EPCI est de 87,4 (contre 91,2 à l'échelle du département en 2020 et 59,3 à l'échelle de la France en 2018).

	Nombre d'assistants maternels agréés en 2020	Part des assistants maternels >60 ans	Part des assistants maternels actifs (2019)
<b>EPCI</b>	157	10,8%	95,6%
<b>Département</b>	3 571	12,9%	87,3%

	Capacité d'accueil théorique des assistants maternels agréés en 2020		Nombre de places d'accueil journée pour 100 enfants 0-3 ans
	Périscolaire	Journée	
<b>EPCI</b>	87	460	73,1
<b>Département</b>	2 271	10 351	74,5

	Nombre d'EAJE en 2020	Nombre de places en EAJE en 2020	Nombre de places en EAJE pour 100 enfants de 0-3 ans
<b>EPCI</b>	1	24	3,8
<b>Département</b>	53	1 202	8,7

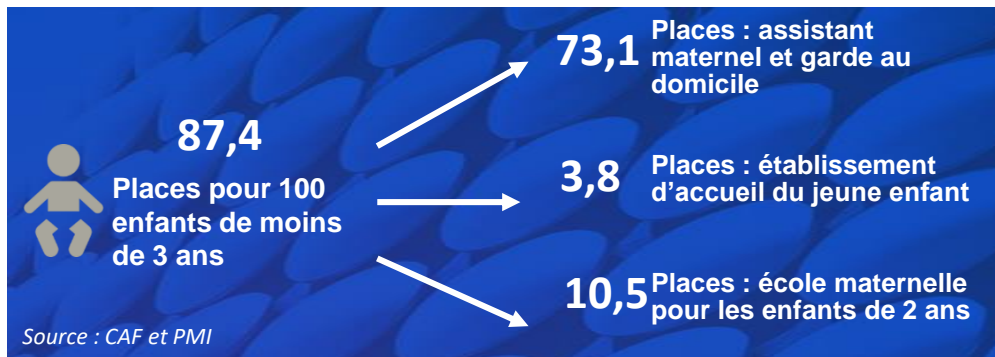
Source : CAF et PMI



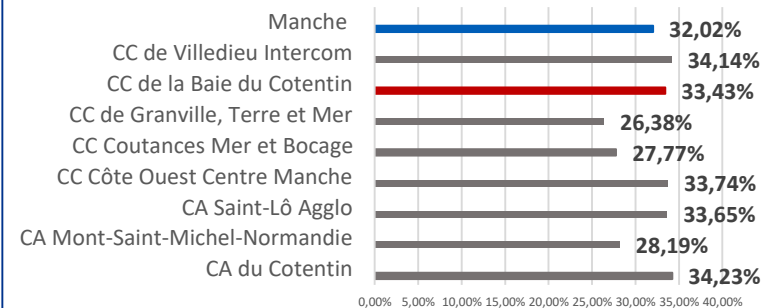
# Petite enfance

## Un recours plus important au complément de libre choix du mode de garde

- Au sein de la Communauté de communes, on observe une part supérieure à celle du département d'enfants de moins de 6 ans bénéficiaires du complément de libre choix mode de garde : 33,43% d'enfants de 0-5 ans sont concernés, contre 32,02% sur le département. Il s'agit ainsi d'un des EPCI où ce taux est le plus élevé.
- Par ailleurs, on constate que le nombre d'enfants gardés à domicile (PAJE CMG) pour 1 000 enfants de 0-5 ans est largement inférieur à la moyenne départementale (7 contre 10).
- Le taux de couverture global des besoins d'accueil petite enfance (87,4%) inférieur à la moyenne départementale (91,2%). On constate en particulier un taux de couverture en accueil collectif (3,8%) deux fois plus faible que la moyenne départementale (8,7%). Le taux de couverture en accueil individuel (73,1%) est légèrement inférieur à la moyenne départementale (74,5%). A l'inverse, le nombre de places dans les écoles maternelles pour 100 enfants de 2 ans (10,5) est inférieur à la moyenne départementale (8,0).



## Part d'enfants de 0-5 ans révolus allocataires du CMG en 2020



## Enfants d'enfants en situation de handicap accueillis dans les EAJE

Source : CAF et PMI

EPCI **3** Département **139**

## Enfants d'enfants accueillis dans les EAJE dont la famille est en parcours d'insertion sociale ou professionnelle

EPCI **3** Département **315**

## Enfants d'enfants accueillis dans les EAJE issus de familles en situation de pauvreté

EPCI **25** Département **853**

## Enfants de 0-5 ans gardés à domicile (PAJE CMG) pour 1 000 enfants

EPCI **7** Département **10**

# Les retours de l'enquête habitants

## La petite enfance

**Des parents de jeunes enfants qui paraissent satisfaits de l'offre d'accueil, et des RAM qui paraissent bien identifiés**



**25** répondants ont un enfant à naître ou de moins de trois ans



**12** répondants (soit 52,2%) indiquent avoir des besoins d'accueil tous les jours de la semaine et 2 (soit 8,7%) n'ont pas de besoins du tout

**20** répondants (soit 87%) ayant un jeune enfant sont satisfaits de leur mode d'accueil, mais

**6** répondants (soit 28,6%) indiquent tout de même avoir rencontré des difficultés pour faire accueillir leur enfant. Ces difficultés sont essentiellement liées au manque de places (pour 2 parents) ou aux horaires inadaptés (2 parents)



**13** répondants ayant un jeune enfant indiquent s'être renseignés au sujet de l'accueil de leur enfant auprès du RAM, et

**6** répondants se sont renseignés auprès de la Mairie

**4** répondants ont cependant eu des difficultés à obtenir des informations sur les différentes possibilités d'accueil.

**Les pistes d'amélioration plébiscitées par les parents :**



**Que faudrait-il améliorer selon vous concernant l'offre d'accueil du jeune enfant sur votre territoire ?**

1. Plus de places en crèches (cité 13 fois)
2. Une amplitude horaire plus importante (cité 12 fois)
3. Des contrats d'accueil plus souples (cité 9 fois)
4. Des tarifs plus accessibles (cité 8 fois)
5. Une solution d'accueil plus proche de mon domicile (cité 3 fois)
6. Un meilleur accès à l'information sur les différentes possibilités d'accueil (cité 2 fois)

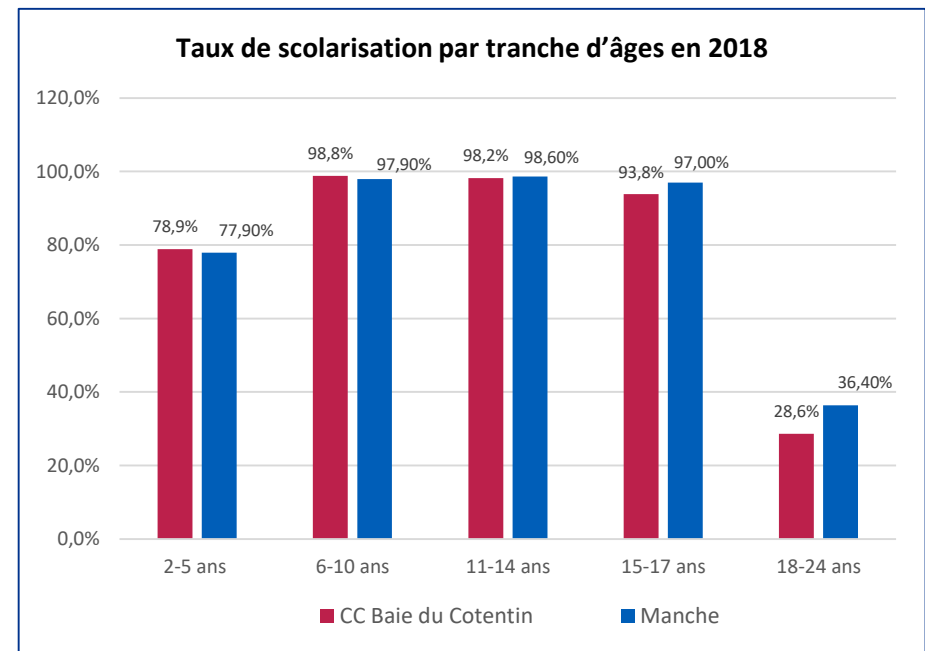
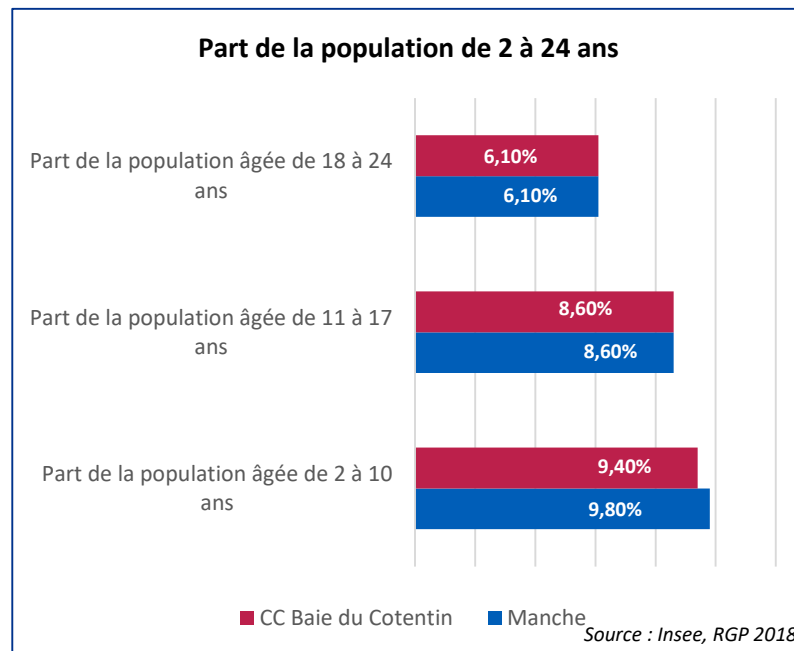
# Enfance Jeunesse

## Une population jeune faiblement représentée au sein de l'ensemble de la population

- Les jeunes de la CC Baie du Cotentin représentent une part équivalente dans la population qu'au niveau départemental, notamment concernant les 18-24 ans et les 11-17 ans.

## Des jeunes moins scolarisés et moins diplômés par rapport à la moyenne départementale

- Les jeunes de la Communauté de communes de la Baie du Cotentin sont globalement moins scolarisés pour les 11-24 ans que la moyenne départementale. Ce différentiel est particulièrement marqué chez les 18-24 ans puisque seuls 28,6% d'entre eux sont scolarisés contre 36,4% à l'échelle du département. Ce faible taux est à mettre en lien avec l'absence d'offre en études supérieures sur le territoire.
- En revanche, la population des 2-5 ans est légèrement plus scolarisée en 2017 (78,9%) que la même population à l'échelle départementale (77,9%).



# Enfance Jeunesse

## Plusieurs structures d'accueil et de loisirs sur le territoire

- La communauté de communes de la Baie du Cotentin dispose de plusieurs structures permettant l'accueil des enfants et des jeunes : une maison des jeunes pour les adolescents et deux centres de loisirs destinés aux enfants (site de Carentan les Marais et Sainte-Mère-Eglise). Des activités sont proposées essentiellement à but récréatif et pour favoriser la création de liens entre les jeunes de la communauté de communes.
- D'autres structures, non destinées uniquement jeunes, leur sont également accessibles, comme l'école de musique ou encore le centre culturel.

## Mais de faibles capacités d'accueil collectif de mineur déclaré

- Les graphiques de la page suivante montrent que la CC de la Baie du Cotentin dispose globalement de faibles capacités d'accueil collectif de mineur déclaré, aussi bien en période scolaire que durant les vacances.
- Les capacités d'accueil déclaré pour 100 enfants en période scolaire sont toutes plus faibles à l'échelle de la CC qu'à l'échelle du département. L'écart est particulièrement important pour l'accueil déclaré des moins de 6 ans les après-midi de semaine (exemple : 7,2 places pour 100 enfants de 3-6 ans le lundi après-midi contre 24,5 à l'échelle du département)
- Concernant les vacances scolaires, la CC ne dispose pas d'accueil déclaré sur la période de Noël, quelle que soit la tranche d'âge. On observe de faibles capacités d'accueil sur les autres périodes de vacances comparativement à la moyenne départementale.

## L'offre à destination des enfants et des jeunes sur le territoire

La Maison des jeunes (ou point rencontres ados) est un lieu destiné aux ados qui propose des activités de loisirs et un accompagnement aux projets. Des soirées à thème sont également proposées le vendredi.

Centres de loisirs  
Organisation de journées-enfant et de mini-séjours

Médiathèque  
Ecole de musique  
Centre Aquatique

# Enfance Jeunesse

## Capacité d'accueil déclaré en période scolaire (en Accueil Collectif de Mineurs)

Capacité d'accueil déclaré pour 100 enfants – sources DDCS 2020, INSEE RGP 2018

	Période											
	Lundi-Matin	Lundi- Après-midi	Mardi- Matin	Mardi- Après-midi	Mercredi- Matin	Mercredi- Après-midi	Jeudi-Matin	Jeudi-Après- midi	Vendredi- Matin	Vendredi- Après-midi	Samedi- Matin	Samedi- Après-midi
EPCI - Moins de 6 ans	7,2	7,2	7,2	7,2	8,1	8,1	7,2	7,2	7,2	7,2	0,0	0,0
Manche - Moins de 6 ans	20,9	24,5	20,9	26,3	19,9	12,6	20,9	26,3	20,9	26,1	0,3	0,3
EPCI - 6-13 ans	4,1	4,1	4,1	4,1	3,9	4,4	4,1	4,1	4,1	4,1	0,0	0,0
Manche – 6-13 ans	11,0	15,4	11,2	16,5	10,0	7,1	11,0	17,3	11,0	16,6	0,1	0,2
EPCI – 14-17 ans	0,0	0,0	0,0	0,0	0,0	1,8	0,0	0,0	0,0	0,0	0,0	0,0
Manche – 14- 17 ans	0,0	0,8	0,0	1,1	0,4	1,8	0,0	1,1	0,0	1,2	0,3	0,5

## Capacité d'accueil déclaré pendant les vacances scolaires (en Accueil Collectif de Mineurs)

Capacité d'accueil déclaré pour 100 enfants – sources DDCS 2020, INSEE RGP 2018

	Période					
	Toussaint	Noël	Hiver	Printemps	Juillet	Août
EPCI – Moins de 6 ans	6,9	0,0	7,8	1,4	9,2	9,2
Manche – Moins de 6 ans	11,6	3,3	12,4	4,1	12,5	10,6
EPCI – 6-13 ans	5,5	0,0	5,9	0,5	5,4	5,4
Manche – 6-13 ans	7,7	2,0	7,7	2,4	8,6	7,3
EPCI – 14-17 ans	1,4	0,0	1,8	0,0	1,8	1,8
Manche – 14-17 ans	2,1	0,7	2,2	0,8	2,3	2,0



# Enfance Jeunesse

## Peu de dispositifs pour favoriser l'insertion socio-professionnelle des jeunes, mais des travaux en cours

- La communauté de communes est dotée d'un Point d'Information Jeunesse situé à Carentan-les-Marais.
- En revanche, le territoire ne dispose d'aucune mission locale pour accompagner l'insertion professionnelle des jeunes. La Mission Locale de Saint-Lô dispose toutefois d'une antenne à Carentan.
- Une antenne du réseau habitat jeunes est également présente sur le territoire à Carentan, permettant d'améliorer la couverture de la CC.

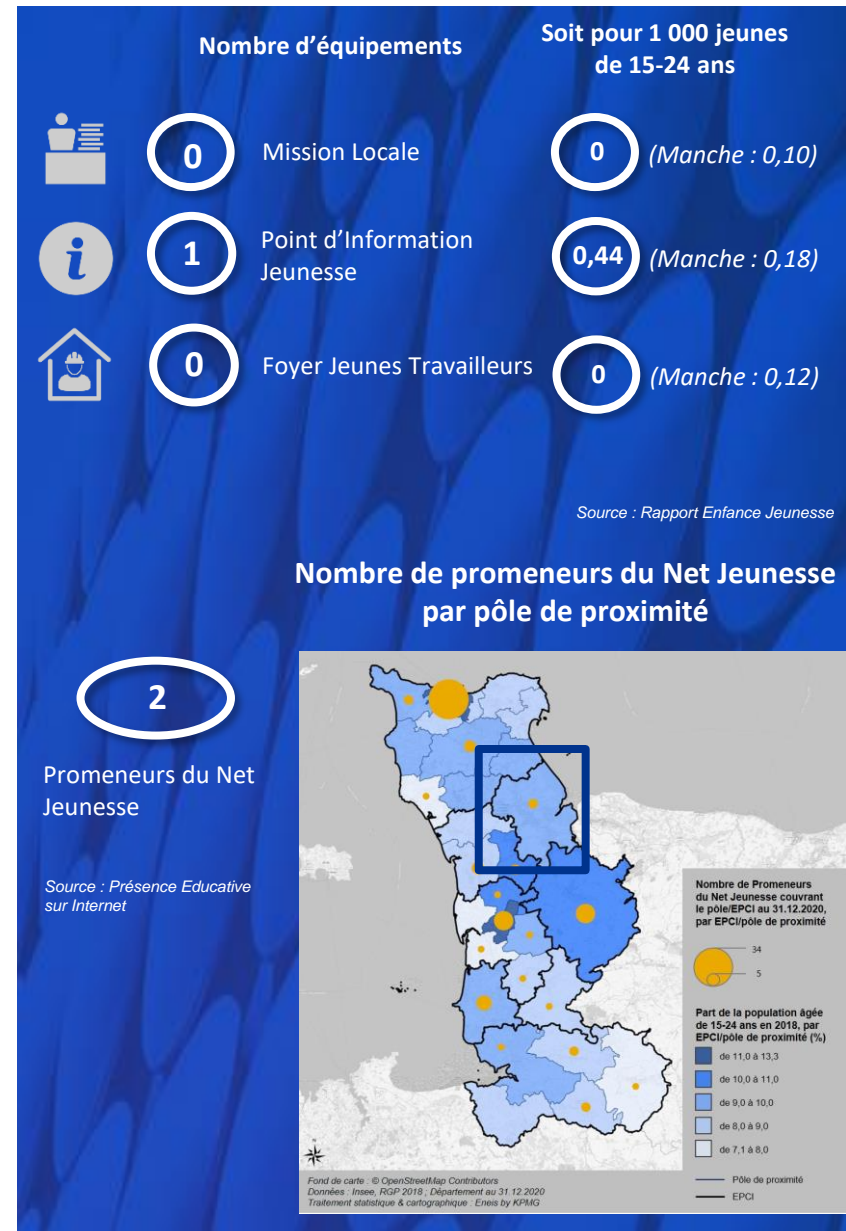
## La présence d'une antenne de la Maison des adolescents

- La Maison des Adolescents de la Manche est un lieu d'accueil anonyme et gratuit pour les adolescents et pour leur entourage. Acteur essentiel de la prévention, la MDA propose un espace libre d'accès, d'écoute d'information et d'orientation.
- Dans la Communauté de Communes de la Baie du Cotentin, une permanence est présente dans le Point Information Jeunesse de Carentan-les-Marais.

## Une présence des Promeneurs du Net Jeunesse

En 2012, la CAF de la Manche a été la première CAF à adapter le concept des Promeneurs du Net en France. Il s'agit de déployer une présence éducative sur Internet en mobilisant des professionnels de la jeunesse pour qu'ils soient présents auprès des jeunes sur les réseaux sociaux. La Caf de la Manche continue d'innover en la matière avec la création d'un outil de suivi de l'activité des Promeneurs du Net (Propei) ainsi que le déploiement de Promeneurs du Net Parentalité qui assurent une présence sur Internet auprès des parents.

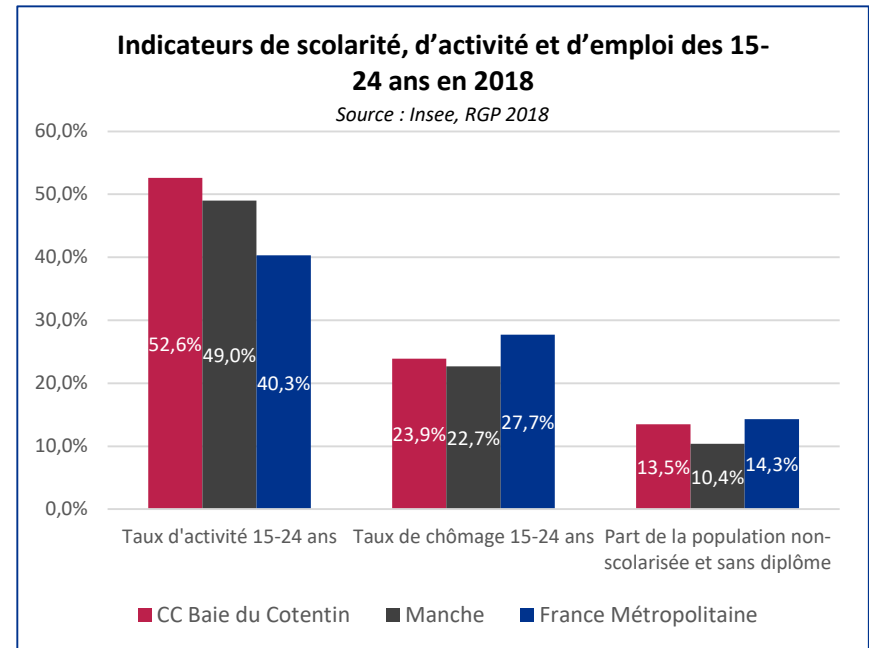
La Communauté de communes de la Baie du Cotentin compte deux Promeneurs du Net Jeunesse.



# Enfance Jeunesse

## Des jeunes adultes plus actifs au sein de l'EPCI que dans le reste du département

- Le taux d'activité des jeunes de 15 à 24 ans habitant dans la Communauté de communes de la Baie du Cotentin est plus élevé que la moyenne départementale (3,6 points de pourcentage de plus, soit un taux de 52,6% contre 49,0% dans la Manche). Cet indicateur peut être mis en lien avec le fait que les jeunes de la Baie du Cotentin ont moins tendance à poursuivre leurs études après le lycée que l'ensemble des jeunes du département, et sont de facto plus prompts à entrer tôt sur le marché du travail.
- Toutefois, parmi les jeunes actifs, 23,9% des 15-24 ans sont au chômage. Ce taux est plus élevé que le taux départemental (22,7%) mais moins que le taux national (27,7%).
- De manière générale, il est également important de noter que la part de la population de 15-24 ans non scolarisée et sans aucun diplôme est plus élevée au sein de l'EPCI (13,5%) qu'au niveau départemental (10,4%). Il s'agit de l'EPCI au sein duquel ce taux est le plus important, mais il reste inférieur à la moyenne nationale (14,3%).



# Les retours de l'enquête habitants

## L'enfance-jeunesse

**Une fréquentation importante de l'offre d'activités extrascolaire, mais des enjeux d'accessibilité financière et géographique repérés**



**94** répondants avec un enfant (ou plusieurs) entre 3 et 17 ans



**65,2%** des répondants (soit 45) indiquent que leur(s) enfant(s) de 3-12 ans pratiquent une activité extrascolaire régulière, essentiellement dans un club sportif (pour 86,7% des répondants)



**26,1%** des répondants indiquant que leur enfant ne pratique pas d'activité mentionnent des coûts trop élevés



**63,2%** des répondants ayant enfant de 3-12 ans indiquent rencontrer des difficultés de mobilité pour se rendre à certaines activités

**Les pistes d'amélioration plébiscitées par les parents :**



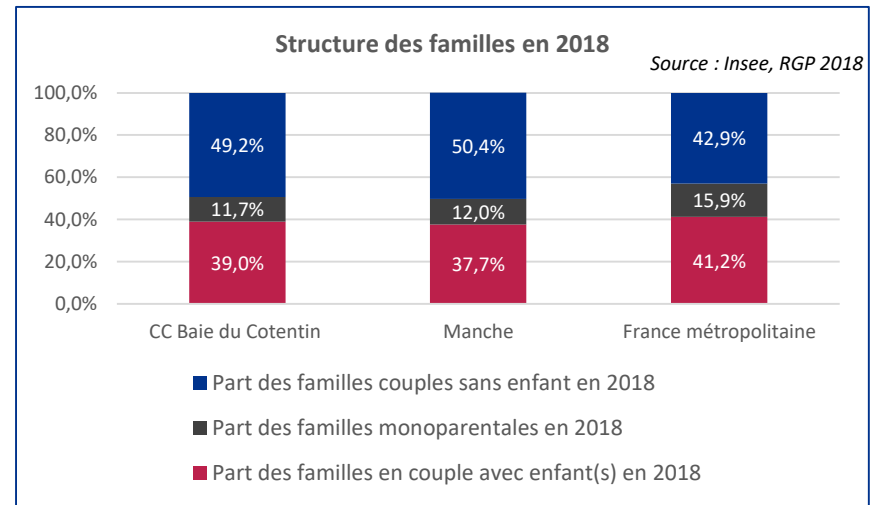
**Que faudrait-il améliorer selon vous concernant l'offre d'accueil et de loisirs à destination des enfants et des jeunes sur votre territoire ?**

1. Des tarifs moins élevés (cité 29 fois)
2. Une meilleure information sur les différentes possibilités d'accueil (cité 21 fois)
3. Des solutions de transport collectif pour se rendre sur les sites des activités (cité 21 fois)
4. Des propositions d'activités plus variées (cité 18 fois)
5. Une offre mieux adaptée à chaque tranche d'âge (cité 11 fois)

# Parentalité

## Une majorité de couples sans enfant et une baisse des familles nombreuses

- Comme la plupart des familles du département, les familles de la Communauté de communes de la Baie du Cotentin se caractérisent par une prédominance des couples sans enfants (49,2%)
  - De fait, de 2013 à 2018, le nombre de couples avec enfants a diminué de 0,5% en moyenne chaque année, ce qui est une diminution moins importante que celle observée sur le département (-1,1% par an) et mais plus importante que celle constatée sur le territoire national (-0,3% par an).
  - De même, le nombre de familles nombreuses a diminué de 2,8% chaque année sur la même période, une diminution relativement importante, même comparée à la diminution départementale de -1,8% par an.



	Evolution annuelle moyenne de la structure des familles entre 2013 et 2018		
	EPCI	DEPARTEME NT	FRANCE METROPOLITAINE
<b>Familles nombreuses</b>	-2,8%	-1,8%	0,0%
<b>Couples avec enfants</b>	-0,5%	-1,1%	-0,3%
<b>Couples sans enfants</b>	0,4%	0,2%	0,4%
<b>Familles monoparentales</b>	0,0%	2,0%	2,2%

Source : Insee, RGP 2013 & 2018

# Parentalité

## Un panier de services parentalité incomplet malgré l'existence de plusieurs dispositifs sur le territoire

- Pour soutenir les familles dans leur rôle parental, plusieurs actions sont déployées sur le territoire : le territoire dispose de certains dispositifs (LAEP, REAAP), mais ne propose pas d'actions REAAP, nécessaires à la complétude du « panier de services parentalité » (CLAS, REAAP, LAEP). A titre indicatif, le ratio départemental d'actions REAAP (pour 10 000 familles avec enfants) est de 15.
- En revanche, le territoire compte 3 groupes d'enfants bénéficiaires du CLAS (contre 2 en 2019).
- Un LAEP est également recensé sur le territoire, comme en 2019. Avec cette structure, l'EPCI compte 2,65 LAEP pour 3500 enfants âgés de 0 à 6 ans, soit un ratio supérieur à celui de la Manche (1,77) et à l'objectif fixé par la COG CNAF 2013-2017 d'un LAEP pour 3500 enfants âgés de 0 à 6 ans.

# Animation de la vie sociale

## Une bonne couverture en centres sociaux

- Avec un centre social sur le territoire, l'EPCI possède une couverture en structures d'animation de la vie sociale (0,43 pour 10 000 habitants) supérieure à la moyenne départementale (0,32 pour 10 000 habitants).



# Les retours de l'enquête habitants

## La parentalité

### Des préoccupations des parents centrées autour de l'éducation, de la scolarité et l'équilibre familial



#### Quels sont les sujets qui vous préoccupent le plus en tant que parent ?

1. Education (cité 38 fois)
2. Scolarité de mon enfant (cité 37 fois)
3. Equilibre entre vie professionnelle, vie familiale et vie personnelle (cité 27 fois)

### Une bonne identification de la PMI et des RAM

#### Connaissez-vous les lieux et dispositifs suivants ?

	Effectifs	% Rep.
Les LAEP (Lieux d'accueil enfants/parents)	10	13%
La Protection maternelle et infantile (PMI)	55	71,4%
Les CLAS (contrat local d'accompagnement scolaire)	6	7,8%
Les actions REAAP (Réseau d'écoute, d'appui et d'accompagnement des parents)	4	5,2%
Les PRE (Programmes de Réussite Educative) ou DRE (Dispositifs de Réussite Educative)	6	7,8%
La médiation familiale	17	22,1%
Les espaces de rencontre	5	6,5%
Les centres sociaux ou les espaces de vie sociale	19	24,7%
Les « promeneurs du net » Parentalité	9	11,7%
L'association des PEP50	12	15,6%
Les Maisons des Adolescents (« MADO »)	22	28,6%
Les Comités Locaux pour le Logement Autonome des Jeunes (CLAAJ)	3	3,9%
Les Relais Assistants Maternels (RAM)	58	75,3%
Les Espaces des Parents (EdP)	2	2,6%
Aucun de ces lieux ou dispositifs	12	15,6%
<b>Total</b>	<b>77</b>	

### Les pistes d'amélioration plébiscitées par les parents :



#### Selon vous, quelles offres/activités seraient susceptibles de vous être utiles ?

1. Rien de tout ça (cité 28 fois)
2. Pouvoir prendre un rendez-vous individuel avec un professionnel pour poser vos questions autour de la parentalité (cité 24 fois)
3. Organiser des activités permettant de regrouper les enfants et leurs parents (cité 20 fois)

# Les retours de l'enquête habitants

## L'animation de la vie sociale

### Une satisfaction globale vis-à-vis des structures d'AVS mais un enjeu d'information des publics et de rupture de l'isolement d'une partie de la population



**39** répondants (soit 29,5%) indiquent se sentir un peu (33) ou vraiment (6) isolés

**60,8%** des répondants indiquent ne pas avoir connaissance des structures d'animation de la vie sociale existantes près de chez eux

**12%** des répondants indiquent fréquenter une structure d'animation de la vie sociale, généralement la structure la plus proche de chez eux. **80%** d'entre eux sont satisfaits de l'offre proposée.

En revanche, **17,8%** (soit 16 répondants) ne savent pas ce qu'est une structure d'animation de la vie sociale.



**72,4%** des répondants s'estiment mal informés sur l'offre de loisirs et d'activités.

### Les pistes d'amélioration plébiscitées par les répondants :

*Selon vous, quels seraient les domaines à développer en matière de vie sociale sur votre territoire ?*

	Effectifs	% Rep.
Les activités de loisirs ou culturelles	52	40,6%
Les activités sportives	39	30,5%
Les activités familiales (activités à pratiquer en famille)	56	43,8%
Les activités autour du développement durable	29	22,7%
Les activités intergénérationnelles	13	10,2%
Les manifestations festives (fêtes de quartiers, etc.)	40	31,2%
Les activités d'entraide / de solidarité	30	23,4%
L'accompagnement au numérique	21	16,4%
Autre	7	5,5%
<b>Total</b>	<b>128</b>	

*Selon vous, quelles seraient les principales améliorations à apporter en matière de vie sociale sur votre territoire ?*

	Effectifs	% Rep.
Plus d'équipements dédiés à la vie sociale, aux loisirs, aux activités culturelles	31	24,4%
Des activités plus variées	28	22%
Des activités plus adaptées à chaque tranche d'âge	28	22%
Des activités plus accessibles en transport en commun	16	12,6%
Une meilleure amplitude horaire des activités proposées	25	19,7%
Plus d'informations sur les activités existantes	46	36,2%
Des tarifs moins élevés	30	23,6%
Autre	3	2,4%
<b>Total</b>	<b>127</b>	

# Accès aux droits

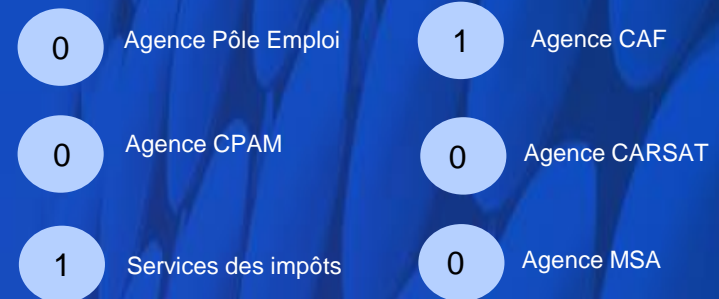
## Des services publics présents sur la CC de la Baie du Cotentin mais une absence compensée par des Espaces France Services et des lieux de visio-accueil

- Les services publics sont peu implantés sur l'EPCI. On recense seulement 1 agence Caf et 1 service des impôts. Le territoire ne comporte aucune agence pôle emploi, agence CPAM, agence CARSAT ou encore agence de la MSA.
- On recense un Espace France Service et deux antennes France Service, soit un ratio de 1,30 pour 10 000 habitants qui représente l'un des ratios les plus élevés du département.
- La CC de la Baie du Cotentin dispose également de 3 visio-accueil, soit un ratio de 1,30 pour 10 000 habitants plus de deux fois supérieur à la moyenne départementale. La présence des visio-accueils et des Espaces France Service permet aux habitants du territoire d'accéder aux services publics malgré l'absence d'agences de plusieurs institutions.

## La présence d'espaces publics numériques et de conseillers numériques

- On recense 2 Espaces publics numériques sur le territoire, ce qui représente un ratio de 0,87 pour 10 000 habitants légèrement inférieur à la moyenne départementale.
- 2 conseillers numériques sont également présents, soit un ratio pour 10 000 habitants, élevé par rapport aux autres EPCI, de 0,87.

## L'accès aux droits et les démarches



## L'inclusion numérique



Source : Rapport accès aux droits



# Les retours de l'enquête habitants

## L'accès aux droits

### Un enjeu majeur d'accès aux droits, notamment lié au manque d'information des publics

**97** répondants (soit 74%) indiquent ne pas disposer d'informations suffisantes sur leurs différents droits en matière de prestations sociales, d'aides financières, d'accès à la santé, d'informations sur les services de proximité existants

**36** répondants (soit 27,5%) indiquent avoir le sentiment de ne pas percevoir l'intégralité des prestations auxquelles ils ont droit

**100** répondants (soit 76,3%) ont le sentiment de ne pas connaître les services d'information, d'orientation et d'accompagnement existant sur leur territoire

**54** répondants (soit 41,2%) s'estiment isolés des services publics sur leur territoire

**44** répondants (soit 33,3%) des répondants indiquent rencontrer des difficultés pour effectuer des démarches administratives sur internet

### Les pistes d'amélioration plébiscitées par les répondants



#### Sur quel(s) sujet(s) souhaiteriez-vous disposer de plus d'informations/aide ?

1. Aides financières et matérielles auxquelles j'aurais droit (cité 83 fois)
2. Services existants proposés près de chez moi pour m'informer, m'orienter ou m'aider (cité 47 fois)
3. Démarches administratives (cité 32 fois)



#### Quelles seraient les améliorations prioritaires à apporter pour rendre plus accessibles les services au public ?

1. Développer l'accueil et l'information sur les services existants (cité 67 fois)
2. Améliorer le réseau de transports en commun sur le territoire et son accessibilité (cité 35 fois)
3. Développer l'accès aux services via internet voire d'autres outils numériques (cité 31 fois)



ENEIS

by **KPMG**

## VOS CONTACTS

**Marion HAJDENBERG**

Directrice de mission  
[mhajdenberg@kpmg.fr](mailto:mhajdenberg@kpmg.fr)  
06 09 97 15 72

**Judith OLLE**

Cheffe de projet  
[jolle@kpmg.fr](mailto:jolle@kpmg.fr)  
06 19 77 83 87

**Solène DELUSSEAU-  
JELODIN**

Consultante  
[sdelusseau-jelodin@kpmg.fr](mailto:sdelusseau-jelodin@kpmg.fr)  
06 22 95 40 48

**kpmg.fr**

Les informations contenues dans ce document sont d'ordre général et ne sont pas destinées à traiter les particularités d'une personne ou d'une entité. Bien que nous fassions tout notre possible pour fournir des informations exactes et appropriées, nous ne pouvons garantir que ces informations seront toujours exactes à une date ultérieure. Elles ne peuvent ni ne doivent servir de support à des décisions sans validation par les professionnels ad hoc. KPMG France est le membre français du réseau KPMG International constitué de cabinets indépendants adhérents de KPMG International Cooperative, une entité de droit suisse (« KPMG International »). KPMG International ne propose pas de services aux clients. Aucun cabinet membre n'a le droit d'engager KPMG International ou les autres cabinets membres vis-à-vis des tiers. KPMG International n'a le droit d'engager aucun cabinet membre.

© 2017 KPMG France. KPMG France désigne un ensemble de sociétés opérationnelles juridiquement distinctes. KPMG France est le membre français du réseau KPMG International constitué de cabinets indépendants adhérents de KPMG International Cooperative, une entité de droit suisse. Tous droits réservés. Le nom KPMG et le logo sont des marques déposées ou des marques de KPMG International. Imprimé en France