



Communauté de communes Côte Ouest Centre Manche



Sommaire

1 Etat des lieux
au 31.12.2020

2 Contexte
sociodémographique

3 Petite enfance

4 Enfance
Jeunesse

5 Parentalité

6 Animation de la
vie sociale

7 Accès aux
droits

Etat des lieux au 31.12.2020

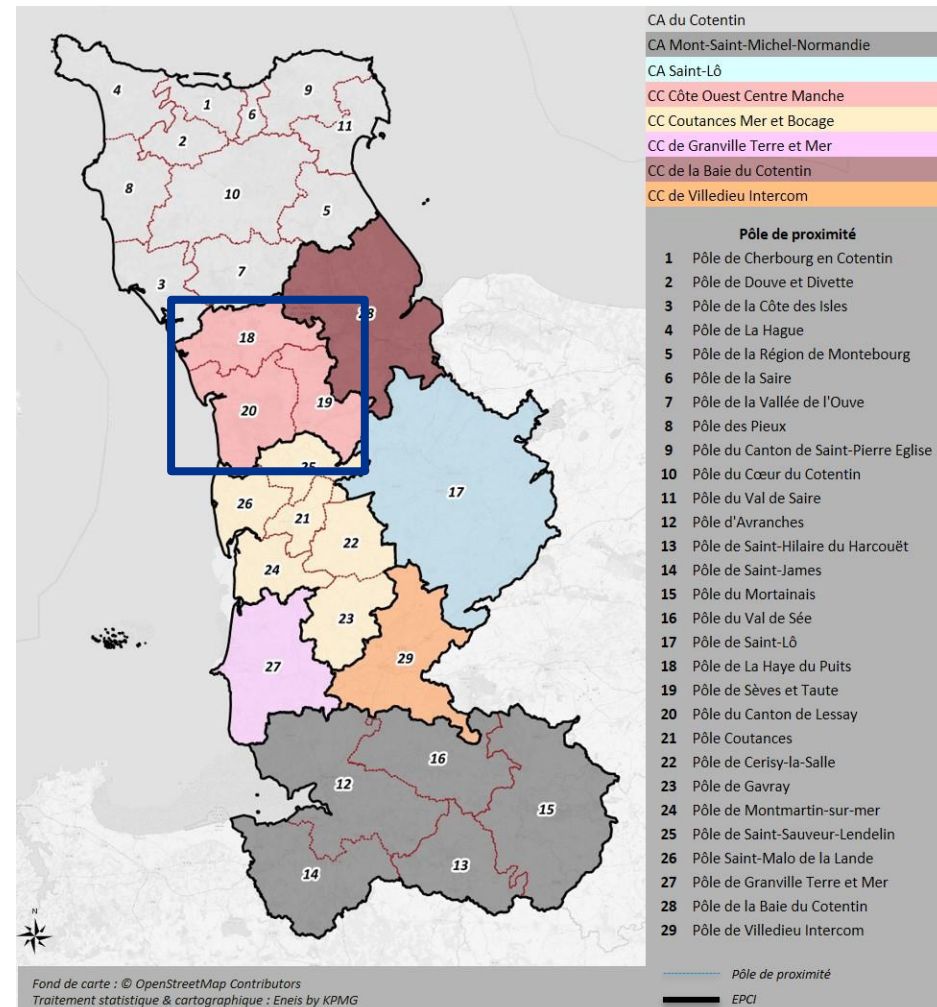
Les données analysées

Données quantitatives :

- Recensement général de la population, INSEE (2018 et années précédentes)
- Données Caf
- Données MSA
- Données du Conseil départemental
- Données des coordinations départementales (PESL, Petite enfance, Parentalité, Handicap...)

Données qualitatives :

- Schéma départemental de services aux familles
- Entretiens :
- CEMEA
- MSA
- Ligue de l'enseignement
- CAF de la Manche
- DDCS
- SDJES
- UDAF
- CAMSP et CMPP
- Coordinations départementales



La CC Côte Ouest Centre Manche

Date de création : 1^{er} janvier 2017
 Nombre de communes : 30
 Nombre d'habitants : 21 929 (INSEE 2018)

Les retours de l'enquête habitants

La caractérisation de l'échantillon

Un échantillon familial essentiellement composé de femmes de 26-59 ans, avec une proportion importante de familles monoparentales



99 répondants dont **88,9%** âgés de 26-64 ans et **86,9%** de femmes



53,6% des répondants ont un ou plusieurs enfants mineurs/à naître (soit 53 répondants)



14,1% des répondants (soit 14 répondants) indiquent vivre seuls avec leur(s) enfant(s)



7,5% des répondants avec enfants indiquent avoir un enfant en situation de handicap (soit 4 répondants).

Les caractéristiques socioéconomiques des répondants

En raison des caractéristiques étudiées et du nombre de répondants, la représentativité de l'échantillon n'est pas confirmable.



44,4% des répondants sont en emploi à temps plein et 15,2% sont en emploi à temps partiel



83,3% des répondants ont un.e conjoint.e qui travaille à temps plein et 2,1% à temps partiel



37,4% des répondants bénéficient des allocations familiales ; 34,3% de la prime d'activité et 21,2% des aides au logement



24,5% vivent dans un foyer dont le revenu net mensuel est de moins de 1 250€

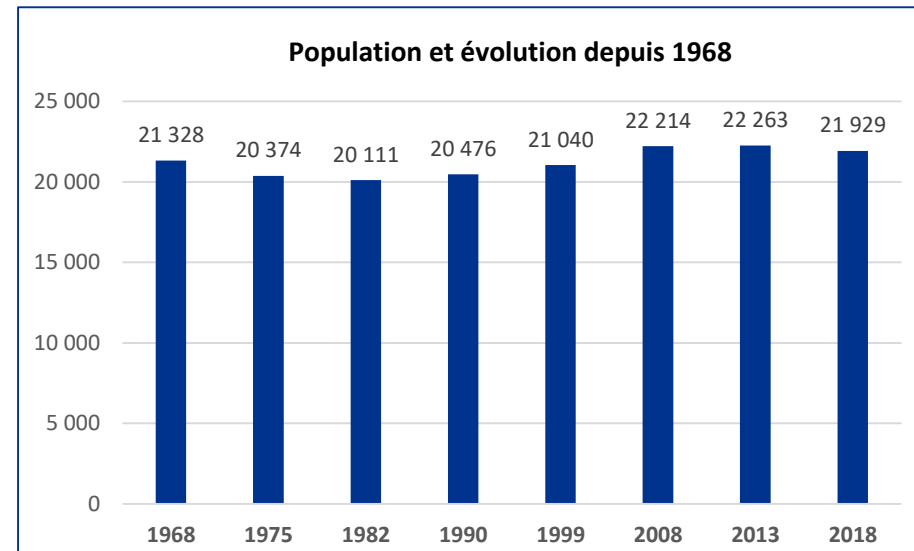
27,5% des répondants vivent dans un foyer dont le revenu net mensuel dépasse 2 500€

Les modalités de diffusion du questionnaire (essentiellement transmis via la base allocataires de la CAF) peuvent induire un biais dans la représentativité de l'échantillon et certaines analyses, les allocataires CAF étant a priori surreprésentés.

Contexte sociodémographique

Un territoire peu peuplé et une évolution démographique négative sur la période récente

- Avec ses 21 929 habitants, la communauté de communes Côte Ouest Centre Manche compte parmi les moins peuplées du département aux côtés de Villedieu Intercom (15 669 habitants) et de la Baie du Cotentin (23 039 habitants)
- Entre 1968 et 2013, la population du territoire a légèrement augmenté mais connaît une phase de décroissance depuis 2013.
- Entre 2013 et 2018, le nombre d'habitants de la CC Côte Ouest Centre Manche a diminué de 0,3% en moyenne chaque année en raison des soldes naturel et migratoire négatifs (respectivement -0,2% et -0,1% par an). Ce déclin démographique s'inscrit dans la tendance départementale puisque la population du département a légèrement diminué sur la même période, et s'oppose à la tendance nationale qui est elle à la croissance démographique (augmentation démographique significative de 0,5% chaque année).
- Le taux de natalité sur l'EPCI était de 8,7 en moyenne entre 2013 et 2018, ce qui est largement inférieur aux taux départemental (9,5) et national (11,8) sur la même période. De plus, on peut souligner que la baisse du taux de natalité de la CC Côte Ouest Centre Manche a diminué très fortement depuis la période 2008-2013, passant de 10,6 à 8,7, soit une baisse deux fois plus importante que les baisses nationale et départementale.



Source : Insee, RGP 1968, 1975, 1982, 1990, 1999 ; RP 2007, 2013 et 2018

	Variation de la population entre 2013-2018		
	EPCI	DEPARTEMENT	FRANCE METROPOLITAINE
Variation de la population (%)	-0,3%	-0,2%	0,5%
<i>Due au solde naturel (%)</i>	-0,2%	-0,1%	0,3%
<i>Due au solde migratoire (%)</i>	-0,1%	-0,1%	0,1%

Source : Insee, RP 2018 exploitation principale

	Taux de natalité		
	EPCI	DEPARTEMENT	FRANCE METROPOLITAINE
2008-2013	10,6	10,6	12,7
2013-2018	8,7	9,5	11,8

Source : Insee, RGP 1999 ; RP 2018 exploitation principale

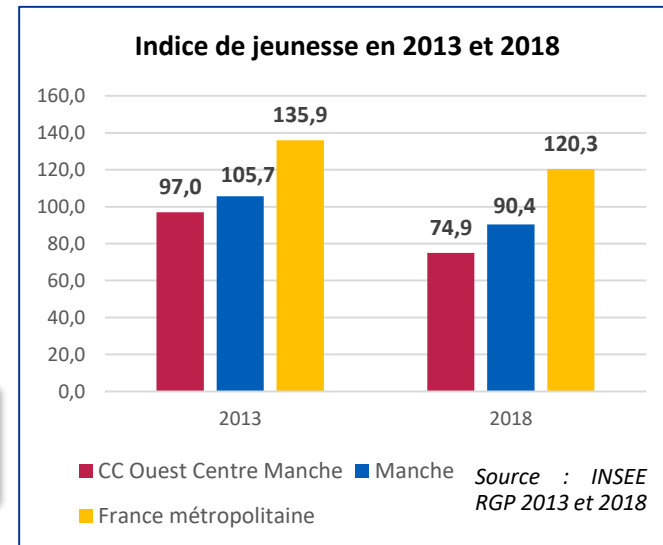
Contexte sociodémographique

Un phénomène de gérontocroissance en diminution

- La part de personnes de plus de 65 ans au sein de Côte Ouest Centre Manche s'élève à 25,7% ; elle surpasse ainsi celle du département (22,0%) et a fortiori celle du territoire national (17,6%). Il s'agit de l'un des EPCI du département de la Manche dans lequel la population de plus de 65 ans est la plus représentée. La part des jeunes de moins de 19 ans est quant à elle inférieure à celle observée tant à l'échelle départementale que nationale (20,9% contre respectivement 22,1% et 24,0%).
- Cette tendance semble s'inscrire dans la durée puisqu'entre 2013 et 2018, la part des moins de 19 ans a diminué en moyenne de 1,4% chaque année. Les plus de 65 ans ont diminué également (baisse moyenne de 1,6% par an).
- L'indice de jeunesse sur le territoire est largement inférieur à celui du département et du pays. En effet, si pour 100 personnes de plus de 65 ans on compte 120,3 jeunes de moins de 20 ans à l'échelle du pays et 90,4 à l'échelle du département, on en dénombre seulement 74,9 au sein de l'EPCI.



L'indice de jeunesse est utilisé pour mesurer la mixité intergénérationnelle. Il s'agit du nombre de jeunes de moins de 20 ans pour 100 personnes de plus de 65 ans sur le territoire.



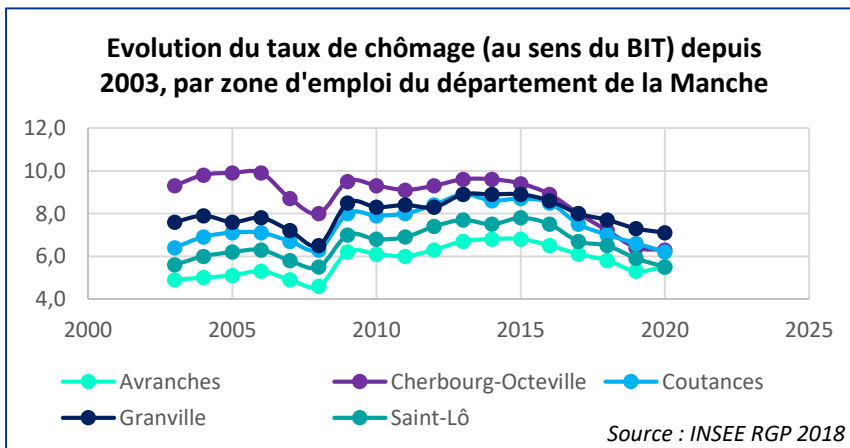
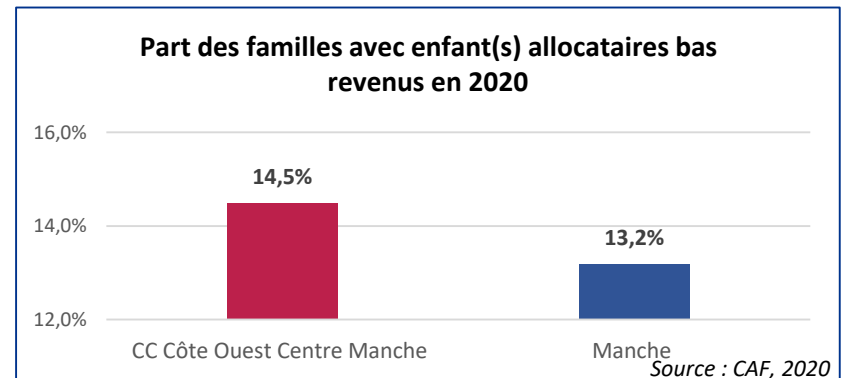
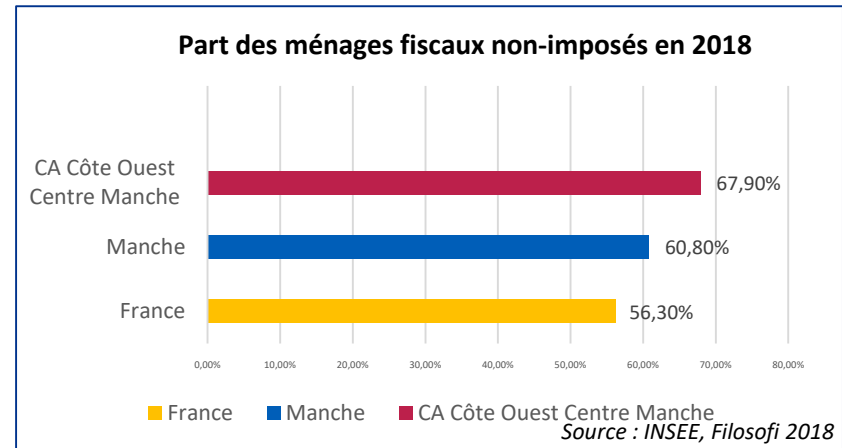
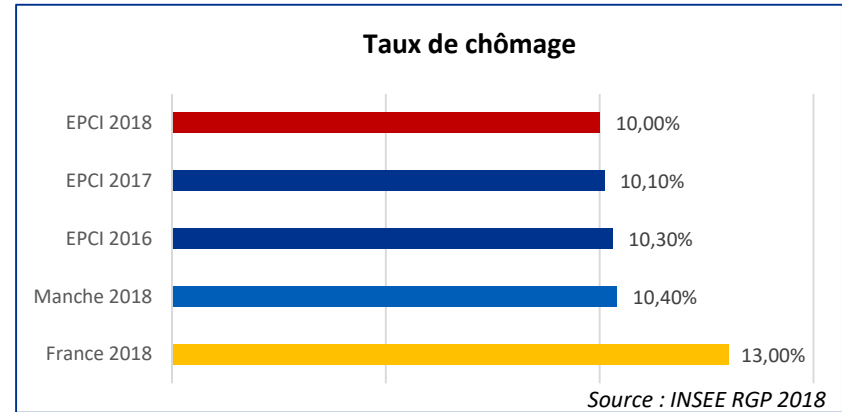
	Effectifs en 2018			Part dans la population totale en 2018			Evolution annuelle moyenne entre 2013 et 2018		
	EPCI	DEPARTEMENT	FRANCE METR.	EPCI	DEPARTEMENT	FRANCE METR.	EPCI	DEPARTEMENT	FRANCE METR.
0-19 ans	4 575	109 848	15 569 944	20,9%	22,1%	24,0%	-1,4%	-1,0%	0,1%
20-64 ans	11 248	264 646	36 329 338	51,3%	53,4%	56,0%	-0,8%	-0,8%	0,0%
65 ans ou plus	5 635	109 095	11 410 904	25,7%	22,0%	17,6%	-1,6%	-2,1%	-2,5%
TOTAL	21 459	483 589	63 310 186	97,9%	97,5%	97,6%	-0,3%	-0,18%	-2,4%

Source : Insee, RP 2013 et 2018, exploitation principale

Contexte sociodémographique

Des indicateurs de vulnérabilité plus faibles qu'à l'échelle du département et en diminution

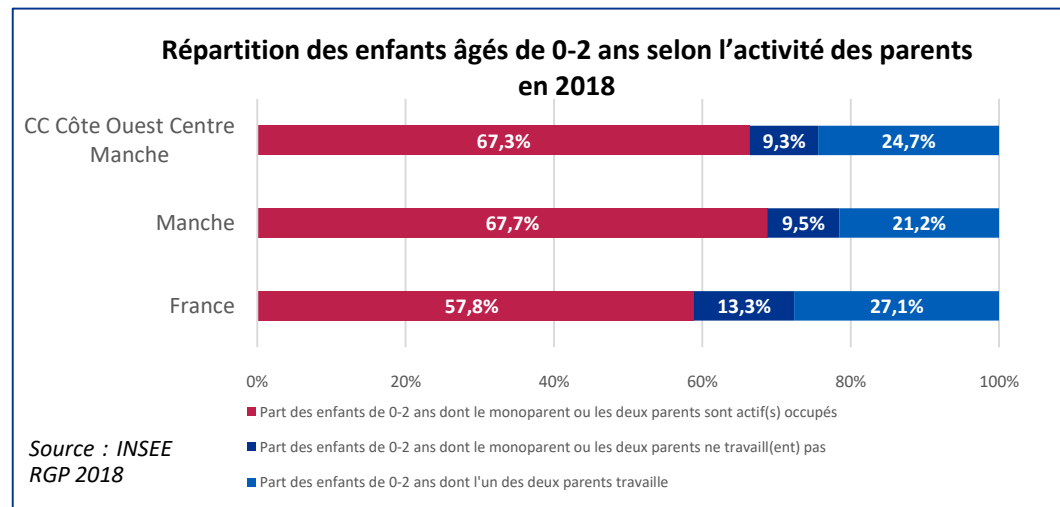
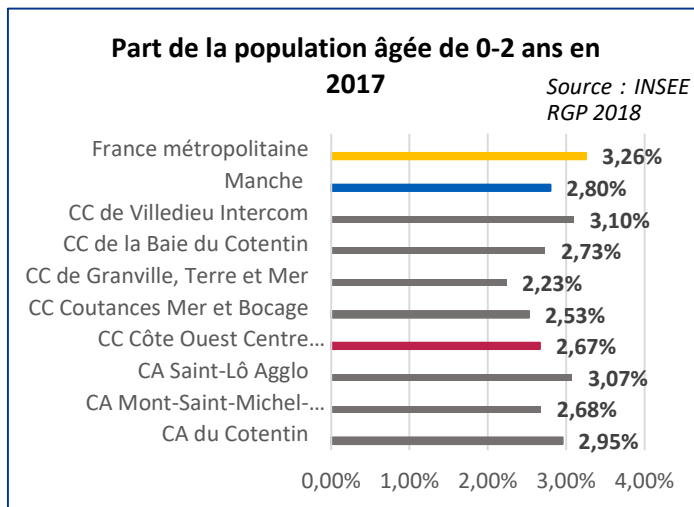
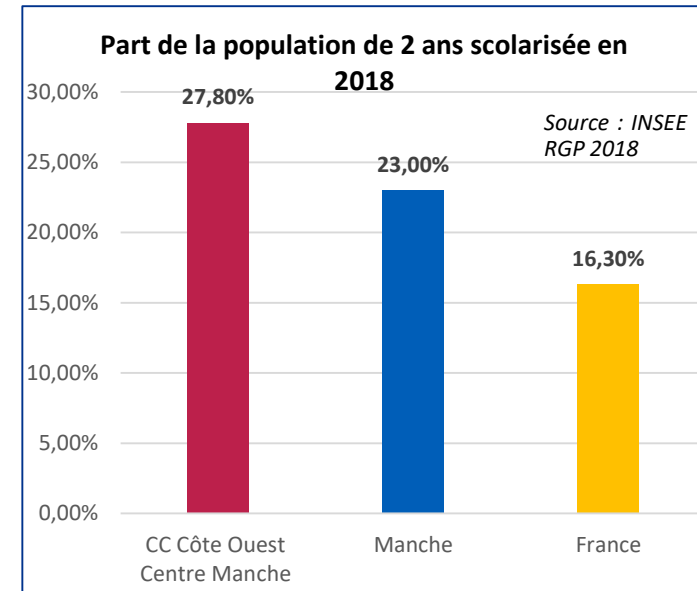
- Le taux de chômage à l'échelle de la CC Côte Ouest Centre Manche (10,0%) apparaît inférieur au taux départemental (10,4%). Il est par ailleurs très largement inférieur au taux de chômage national (13,0% en 2018).
- On observe cependant que la part des ménages fiscaux non imposés en 2018 est largement supérieure au sein de l'EPCI (67,9%) qu'au niveau départemental (60,8%) ou national (56,3%).
- Parmi les familles avec enfants, 14,5% vivent sous le seuil de bas revenus : c'est l'une des parts les plus élevées du département, supérieure à la moyenne départementale de 13,2%.



Petite enfance

Une part d'enfants de moins de 3 ans relativement faible au sein de l'EPCI

- La part de la population des 0-2 ans au sein de la Communauté de communes Côte Ouest Centre Manche (2,67%) est légèrement inférieure à la moyenne départementale (2,80%).
- La part d'enfants de moins de 3 ans ayant des parents biactifs (67,3%) est similaire à ce que l'on observe dans le département. Le taux de l'EPCI est cependant au dessus de la moyenne nationale (57,8%).
- La part des enfants de 2 ans scolarisés est plus élevée par rapport au reste du département (27,8% contre 23,0%), ce qui semble indiquer un portage plus important du développement de la préscolarisation par la collectivité.

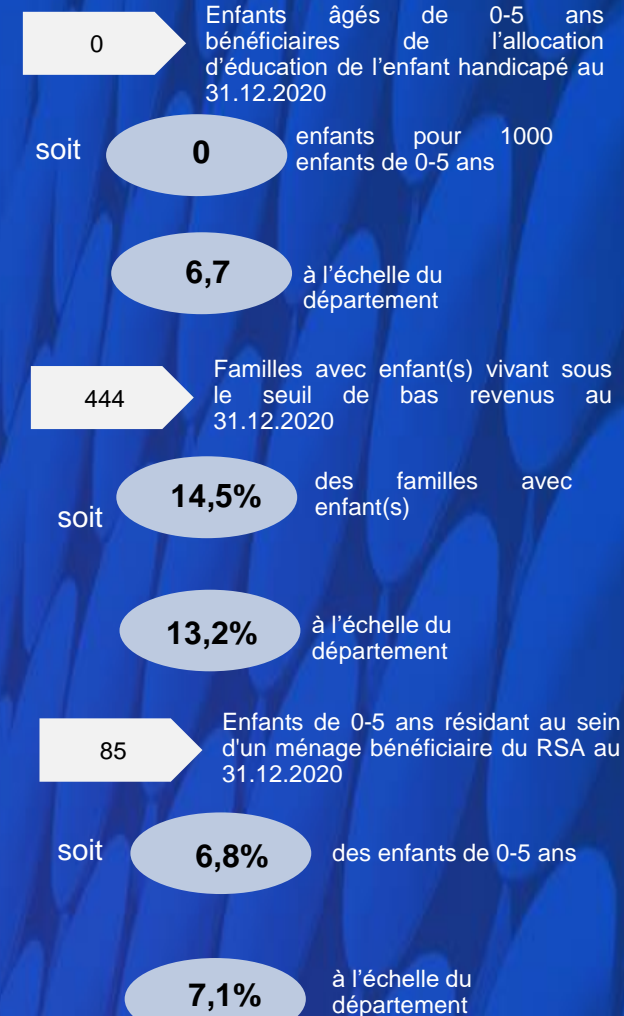


Petite enfance

Des indicateurs de vulnérabilité des ménages avec enfant(s) de moins de 5 ans plus élevés qu'à l'échelle du département

- Fin 2020, on comptait 444 familles avec enfant(s) vivant sous le seuil de bas revenus, soit 14,5% des familles avec enfant(s). Cette part est plus importante que la part observée à l'échelle départementale (13,2%).
- De même, la part des enfants de moins de 5 ans vivant au sein d'un ménage bénéficiaire du RSA est moins importante au sein de la communauté de communes qu'à l'échelle du département (6,8% contre 7,1%).
- Enfin, la communauté de communes ne comptait en 2020 aucun enfant de moins de 6 ans allocataire de l'AEEH. A l'échelle du département, on comptait 6,7 enfants pour 1000 allocataires de l'AEEH. Ce taux peut soulever un enjeu de repérage et d'orientation des enfants en situation de handicap sur le territoire de l'EPCI.

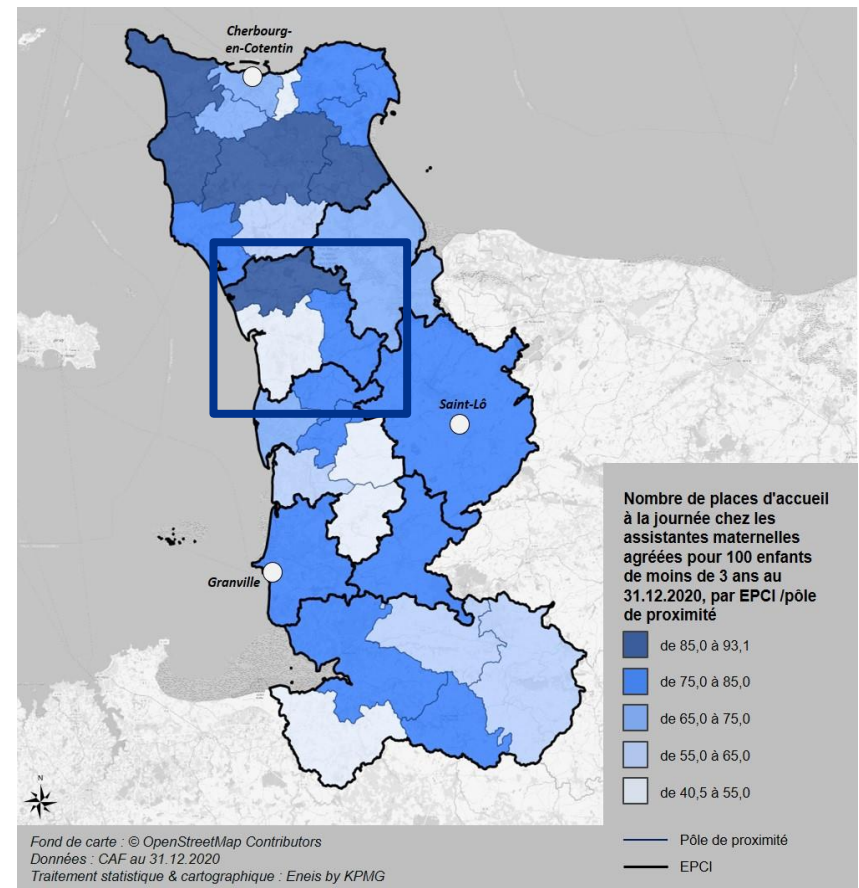
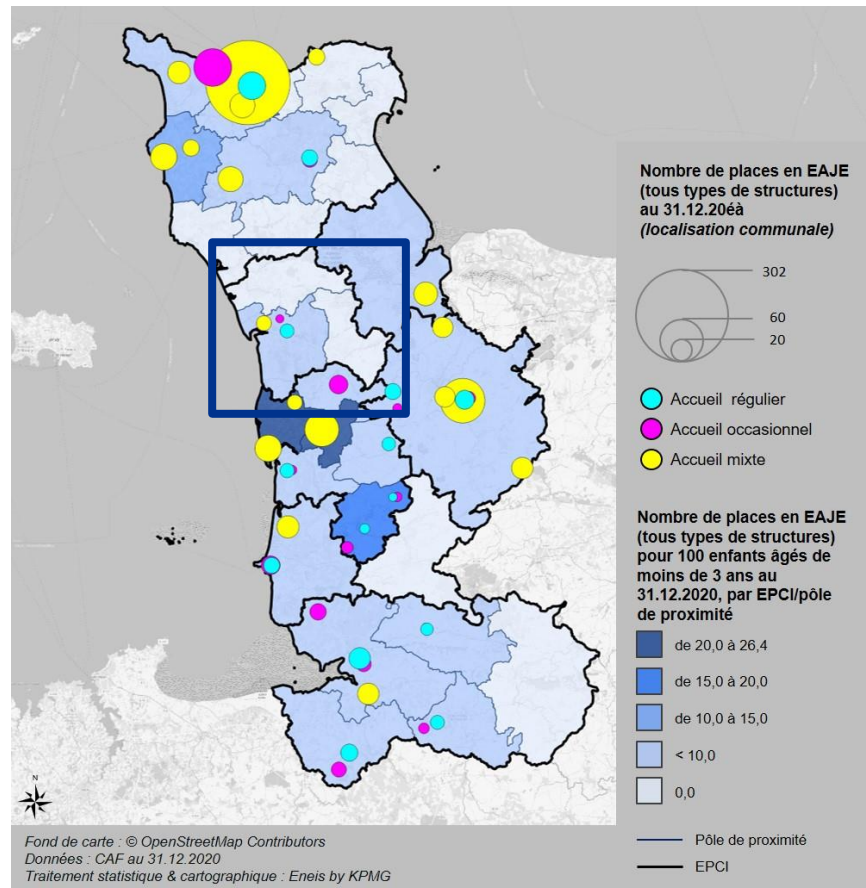
La situation des ménages avec enfant(s) âgés de 0-5 ans



Source : CAF

Petite enfance

Cartographie de l'accueil du jeune enfant



Petite enfance

L'offre d'accueil du jeune enfant

L'EPCI dispose :

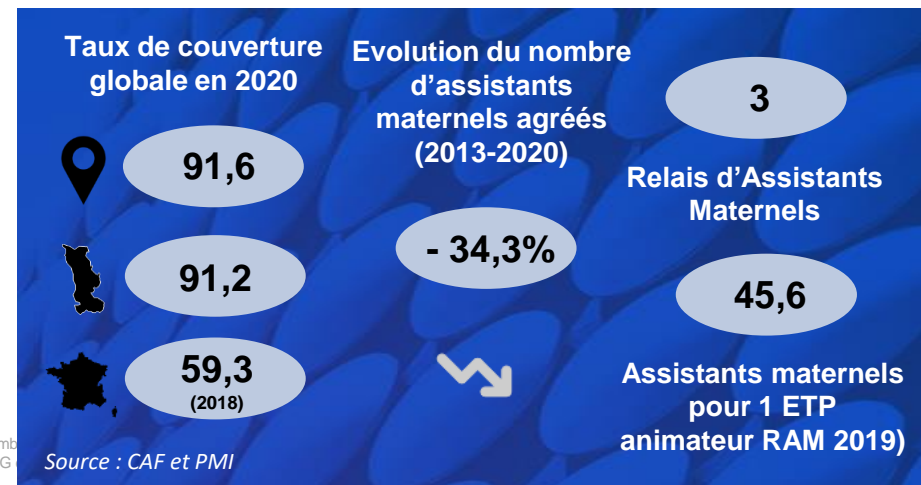
- D'une offre d'accueil en 2020 chez 140 assistants maternels agréés, soit 76,9 places d'accueil à la journée pour 100 enfants de moins de 3 ans (une moyenne supérieure à celle du département : 74,5). Leur nombre a connu une baisse importante de 34,3% depuis 2013.
- De 3 RAM en 2020
- 45,6 assistants maternels en activité pour 1 ETP d'animateur RAM en 2019 (données 2020 non disponibles). Un ratio largement inférieur aux préconisations de la COG sur ce point (70 assistants maternels pour 1 ETP d'animateur RAM) : l'EPCI est ainsi celui qui présente le ratio le plus favorable à l'échelle du département.
- D'une offre d'accueil complémentaire avec 7 MAM installées sur le territoire de l'EPCI pour 81 places.
- D'une offre d'accueil collective composée d'un multi accueil et d'une micro-crèche pour un total de 28 places.
- En incluant la scolarisation des enfants de 2 ans, l'accueil individuel et l'offre d'accueil collectif, la capacité théorique d'accueil pour 100 enfants de moins de 3 ans à l'échelle de l'EPCI est de 91,6 (contre 91,2 à l'échelle du département en 2020 et 59,3 à l'échelle de la France en 2018).

	Nombre d'assistants maternels agréés en 2020	Part des assistants maternels >60 ans	Part des assistants maternels actifs (2019)
EPCI	140	7,9%	90,4%
Département	3 571	12,9%	87,3%

	Capacité d'accueil théorique des assistants maternels agréés en 2020		Nombre de places d'accueil journée pour 100 enfants 0-3 ans
	Périscolaire	Journée	
EPCI	80	479	76,9
Département	2 271	10 351	74,5

	Nombre d'EAJE en 2020	Nombre de places en EAJE en 2020	Nombre de places en EAJE pour 100 enfants de 0-3 ans
EPCI	2	28	4,8
Département	53	1 202	8,7

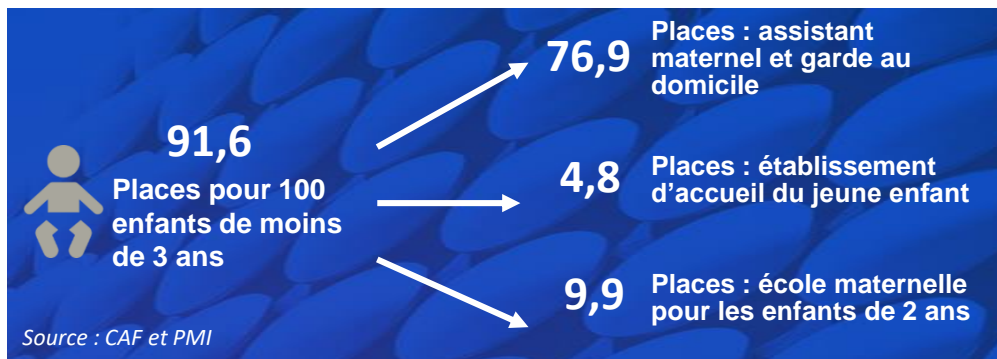
Source : CAF et PMI



Petite enfance

Un recours plus important au complément de libre de choix du mode de garde

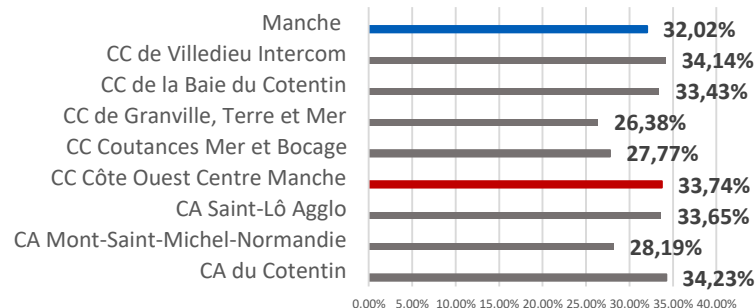
- La Communauté de communes se caractérise par un taux de recours au complément de libre choix mode de garde un des plus importants de la Manche marquant tout de même une baisse importante entre 2019 et 2020 (passant de 41,4% d'enfants de 0-5 ans à 33,74% – la moyenne départementale étant de 32,02%).
- 7 enfants sur 1 000 bénéficient des CMG garde à domicile dans la Communauté de communes (la moyenne départementale étant de 10 pour 1 000 enfants de moins de 6 ans).
- Le taux de couverture global des besoins d'accueil petite enfance (91,6%) proche de la moyenne départementale (91,2%), malgré un taux de couverture en accueil collectif (4,8%) deux fois plus faible que la moyenne départementale (8,7%). Le taux de couverture en accueil individuel (76,9%) est supérieur à la moyenne départementale (74,5%), de même que le nombre de places dans les écoles maternelles pour 100 enfants de 2 ans (9,9 sur l'EPCI contre 8,0 en moyenne sur le département).



Communauté de communes Côte Ouest Centre Manche

Part d'enfants de 0-5 ans révolus allocataires du CMG en 2020

Source : CAF et PMI



Enfants d'enfants en situation de handicap accueillis dans les EAJE

Source : CAF et PMI

EPCI

0

Département

139

Enfants d'enfants accueillis dans les EAJE dont la famille est en parcours d'insertion sociale ou professionnelle

EPCI

3

Département

315

Enfants d'enfants accueillis dans les EAJE issus de familles en situation de pauvreté

EPCI

23

Département

853

Enfants de 0-5 ans gardés à domicile (PAJE CMG) pour 1 000 enfants

EPCI

7

Département

10

Les retours de l'enquête habitants

La petite enfance

Des parents de jeunes enfants qui paraissent satisfaits de l'offre d'accueil, et des RAM qui paraissent bien identifiés



9 répondants ont un enfant à naître ou de moins de trois ans



2 répondants (soit 22,2%) indiquent avoir des besoins d'accueil tous les jours de la semaine et aucun n'a pas de besoins du tout

8 répondants (88,9%) ayant un jeune enfant sont satisfaits de leur mode d'accueil, mais

1 répondant indique tout de même avoir rencontré des difficultés pour faire accueillir leur enfant. Ces difficultés sont essentiellement liées au type d'accueil ou aux horaires inadaptés.



5 répondants ayant un jeune enfant indiquent s'être renseignés au sujet de l'accueil de leur enfant auprès du RAM, et

2 répondants se sont renseignés auprès de la Mairie

1 répondant a cependant eu des difficultés à obtenir des informations sur les différentes possibilités d'accueil.

Les pistes d'amélioration plébiscitées par les parents :



Que faudrait-il améliorer selon vous concernant l'offre d'accueil du jeune enfant sur votre territoire ?

1. Des tarifs plus accessibles (cité 5 fois)
2. Des contrats d'accueil plus souples (cité 3 fois)
3. Plus de places en crèches (cité 2 fois)
4. Une meilleure formation des professionnels de la petite enfance (cité 2 fois)
5. Une amplitude horaire plus importante (cité 1 fois)
6. Une solution d'accueil plus proche de mon domicile (cité 1 fois)

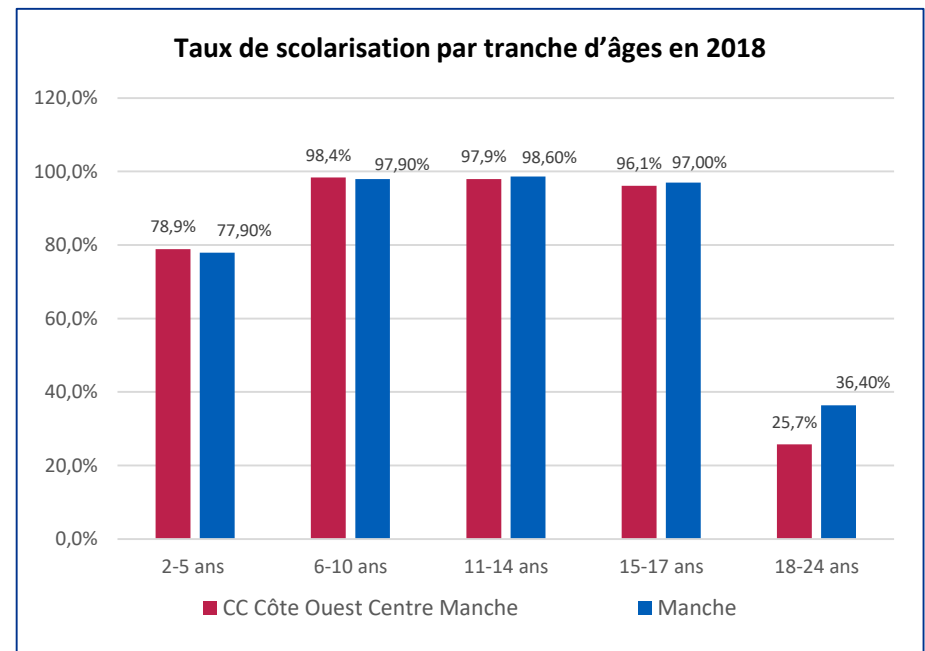
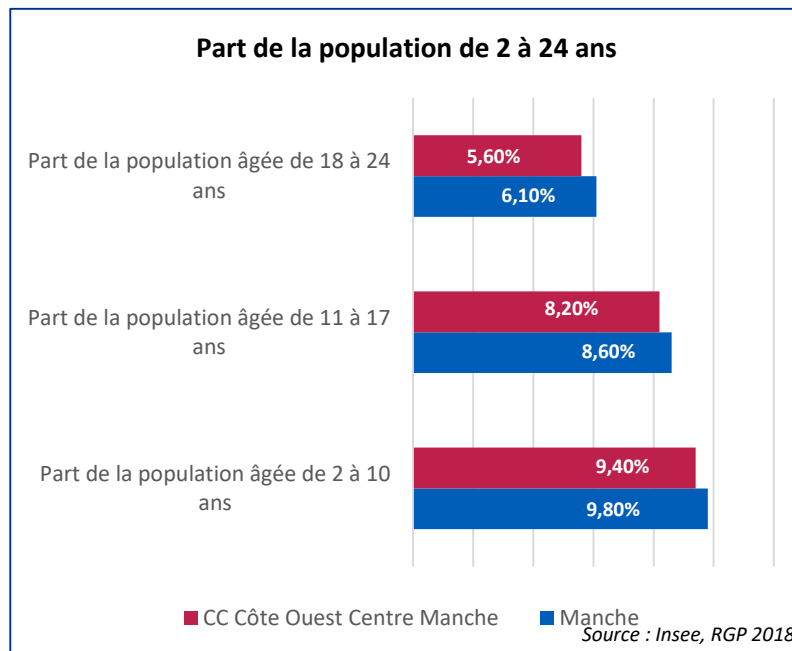
Enfance Jeunesse

Des jeunes adultes faiblement représentés sur le territoire

- Les jeunes de la CC Côte Ouest Centre Manche représentent une part moins importante de la population qu'au niveau départemental sur l'ensemble des tranches d'âges observées, et plus particulièrement concernant la catégorie des 18-24 ans avec un différentiel de 0,5 points comparativement au département.

Une scolarisation importante des jeunes enfants mais un taux de poursuite des études après le lycée relativement faible

- Globalement les taux de scolarisation des jeunes sont semblables au niveau départemental et au sein de la CC. Un écart est cependant notable pour les jeunes majeurs qui sont très nettement moins nombreux en proportion à être scolarisés (25,7% contre 36,4%). Cette faible proportion est toutefois à mettre en lien avec l'absence d'offre d'études supérieures sur le territoire.



Source : Insee, RGP 2018

Enfance Jeunesse

Plusieurs structures d'accueil et de loisirs sur le territoire

- La communauté de communes Côte Ouest Centre Manche dispose de plusieurs structures pour le loisirs des enfants et des jeunes : un office de la jeunesse et de la culture, une école de musique, un espace jeunes.... Des activités sont proposées essentiellement à but récréatif.

Des capacités d'accueil collectif de mineur déclaré importantes

- Les graphiques de la page suivante montrent que la CC Côte Ouest Centre Manche dispose globalement d'importantes capacités d'accueil déclaré, aussi bien durant la semaine que lors des vacances scolaires.
- Les capacités d'accueil déclaré pour 100 enfants en période scolaire sont plus importantes à l'échelle de la CC qu'à l'échelle du département.
- La CC ne dispose pas d'accueil déclaré sur la période des vacances de Noël, quelle que soit la tranche d'âge, mais de capacités d'accueil déclaré relativement importantes sur la période estivale (14,9 places pour 100 enfants de 3-6 ans en juillet par exemple, contre 12,5 à l'échelle départementale).

L'offre à destination des enfants et des jeunes sur le territoire

Office de la jeunesse et de la Culture
proposant des ateliers théâtre, des mises en scène (chants, poésies...)

Ecole de musique,
proposant de l'éveil musical dès 4 ans

Deux espaces Jeunes, ouverts les mercredis après-midi et aux vacances scolaires (hors Noël) pour les 11-17 ans : l'un à Périers et l'autre à Lessay.

Des accueils de loisirs péri et extrascolaires

4 gymnases multisports
1 salle spécifique tennis
6 terrains de football
2 Dojo
1 skate parc
1 centre de char à voile
1 Salle Sportive
1 parcours de Golf

Une ludothèque

3 espaces publics numériques

Enfance Jeunesse

Capacité d'accueil déclaré en période scolaire (en Accueil Collectif de Mineurs)

Capacité d'accueil déclaré pour 100 enfants – sources DDCS 2020, INSEE RGP 2018

	Période											
	Lundi-Matin	Lundi- Après-midi	Mardi- Matin	Mardi- Après-midi	Mercredi- Matin	Mercredi- Après-midi	Jeudi-Matin	Jeudi-Après- midi	Vendredi- Matin	Vendredi- Après-midi	Samedi- Matin	Samedi- Après-midi
EPCI - Moins de 6 ans	17,8	20,9	17,8	20,9	16,1	15,8	17,8	20,9	17,8	20,9	0,0	0,0
Manche - Moins de 6 ans	20,9	24,5	20,9	26,3	19,9	12,6	20,9	26,3	20,9	26,1	0,3	0,3
EPCI - 6-13 ans	16,4	39,5	16,4	30,1	13,8	9,5	16,4	42,6	16,4	36,0	0,0	0,0
Manche – 6-13 ans	11,0	15,4	11,2	16,5	10,0	7,1	11,0	17,3	11,0	16,6	0,1	0,2
EPCI – 14-17 ans	0,0	0,0	0,0	0,0	1,2	1,2	0,0	0,0	0,0	0,0	0,0	0,0
Manche – 14- 17 ans	0,0	0,8	0,0	1,1	0,4	1,8	0,0	1,1	0,0	1,2	0,3	0,5

Capacité d'accueil déclaré pendant les vacances scolaires (en Accueil Collectif de Mineurs)

Capacité d'accueil déclaré pour 100 enfants – sources DDCS 2020, INSEE RGP 2018

	Période					
	Toussaint	Noël	Hiver	Printemps	Juillet	Août
EPCI – Moins de 6 ans	12,2	0,0	12,5	7,2	14,9	13,8
Manche – Moins de 6 ans	11,6	3,3	12,4	4,1	12,5	10,6
EPCI – 6-13 ans	7,3	0,0	7,1	4,3	9,0	8,7
Manche – 6-13 ans	7,7	2,0	7,7	2,4	8,6	7,3
EPCI – 14-17 ans	1,2	0,0	2,3	0,0	2,3	2,3
Manche – 14-17 ans	2,1	0,7	2,2	0,8	2,3	2,0

Enfance Jeunesse

Peu de dispositifs visant à favoriser l'insertion socio-professionnelle des jeunes

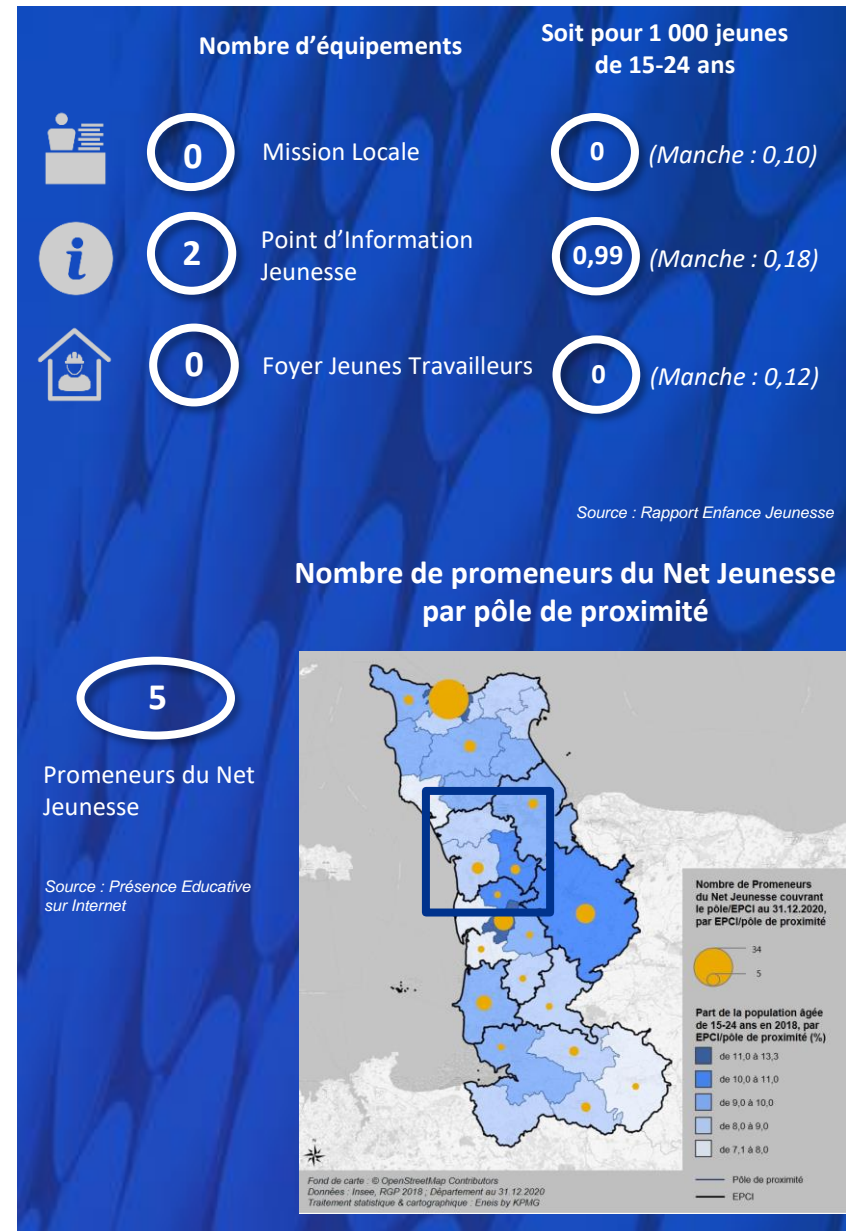
La communauté de communes est dotée de plusieurs dispositifs permettant de favoriser l'insertion socio-professionnelle des jeunes :

- Deux Points d'Information Jeunesse, l'un à Lessay et l'autre à Périers, informent les jeunes sur l'ensemble des domaines pouvant les intéresser.
- En revanche, aucune mission locale n'est implantée sur le territoire et le réseau Habitat Jeunes ne couvre pas l'EPCI (aucun FJT ou CLLAJ n'est recensé sur le territoire). Ce manque de dispositifs est caractéristique de la moitié nord du département, peu couverte en dehors de la Ville de Cherbourg en Cotentin. La répartition départementale des dispositifs favorisant l'insertion socio-professionnelles des jeunes soulève ainsi des enjeux en matière d'accompagnement des jeunes sur le territoire de la communauté de communes.

Une présence des Promeneurs du Net Jeunesse

En 2012, la CAF de la Manche a été la première CAF à adapter le concept des Promeneurs du Net en France. Il s'agit de déployer une présence éducative sur Internet en mobilisant des professionnels de la jeunesse pour qu'ils soient présents auprès des jeunes sur les réseaux sociaux. La Caf de la Manche continue d'innover en la matière avec la création d'un outil de suivi de l'activité des Promeneurs du Net (Propei) ainsi que le déploiement de Promeneurs du Net Parentalité qui assurent une présence sur Internet auprès des parents.

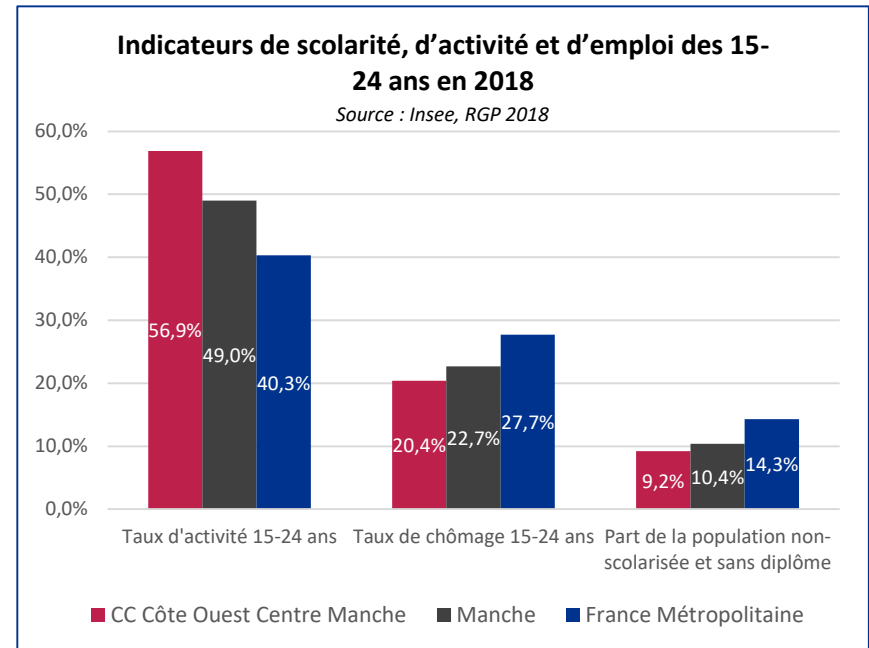
La Communauté de communes Côte Ouest Centre Manche compte 5 Promeneurs du Net Jeunesse, dont 3 sur le Pôle du Canton de Lessay et 2 sur le Pôle de Sèves et Taute.



Enfance Jeunesse

Des jeunes adultes plus actifs au sein de l'EPCI que dans le reste du département

- Les jeunes de 15 à 24 ans habitant dans la Communauté de communes Côte Ouest Centre Manche ont une propension à être en activité plus élevée par rapport à la moyenne départementale (pratiquement 8 points de plus), avec un taux d'activité de 56,9% (contre 49,0% à l'échelle départementale). Il s'agit ainsi de l'EPCI où ce taux est le plus élevé. Cet indicateur peut être mis en lien avec le fait que les jeunes résidant sur ce territoire ont moins tendance à poursuivre leurs études après le lycée que la moyenne des jeunes du département, et sont de facto plus prompts à entrer tôt sur le marché du travail.
- Par ailleurs, parmi les jeunes actifs, seuls 20,4% des 15-24 ans sont au chômage. Ce taux est inférieur au taux départemental (2,3 points de pourcentage de moins) et au taux national (7,3 points de pourcentage de moins).
- Par ailleurs, l'EPCI compte une part de la population de plus de 15 ans non scolarisée et sans diplôme plus importante de 9,2% (contre 10,4% à l'échelle départementale et 14,3% en France métropolitaine).



Les retours de l'enquête habitants

L'enfance-jeunesse

Une fréquentation importante de l'offre d'activités extrascolaire, mais des enjeux d'accessibilité financière et géographique repérés



69 répondants avec un enfant (ou plusieurs) entre 3 et 17 ans



28 répondants (soit 59,6%) indiquent que leur(s) enfant(s) de 3-12 ans pratiquent une activité extrascolaire régulière, essentiellement dans un club sportif (20 répondants)



6 répondants indiquant que leur enfant ne pratique pas d'activité mentionnent des coûts trop élevés



22 répondants (soit 46,9%) ayant un enfant de 3-12 ans indiquent rencontrer des difficultés de mobilité pour se rendre à certaines activités

Les pistes d'amélioration plébiscitées par les parents :



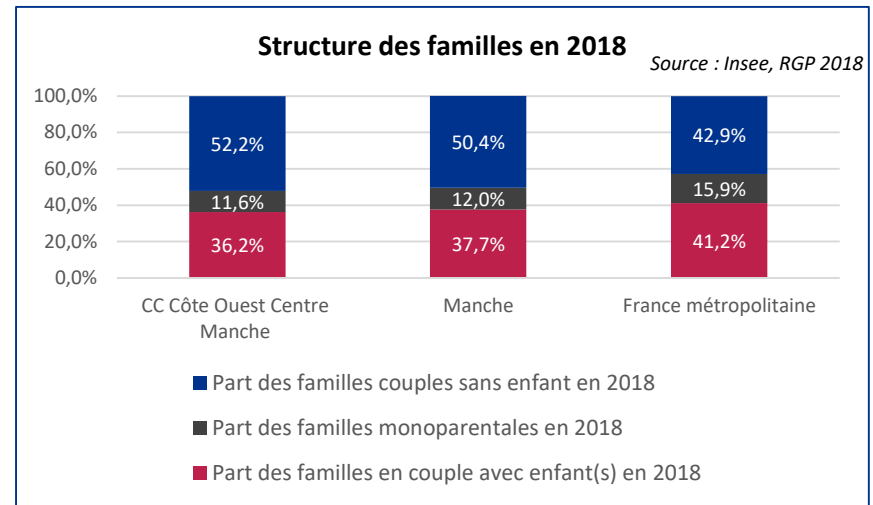
Que faudrait-il améliorer selon vous concernant l'offre d'accueil et de loisirs à destination des enfants et des jeunes sur votre territoire ?

1. Des tarifs moins élevés (cité 19 fois)
2. Des solutions de transport collectif pour se rendre sur les sites des activités (cité 14 fois)
3. Une offre mieux adaptée à chaque tranche d'âge (cité 10 fois)
4. Une meilleure information sur les différentes possibilités d'accueil (cité 9 fois)
5. Plus de places d'accueil extrascolaire (cité 7 fois)

Parentalité

Une majorité de couples sans enfant et une hausse significative du nombre de familles monoparentales

- Comme la plupart des familles du département, les familles de la Communauté de communes Côte Ouest Centre Manche se caractérisent par une prédominance des couples sans enfant (plus de 52% des ménages).
- Le nombre de couples avec enfants a diminué de 0,8% en moyenne chaque année, soit une diminution plus importante que celle constatée sur le territoire national (-0,3% par an).
- De même, le nombre de familles nombreuses a diminué de 0,4% chaque année sur la même période, ce qui inscrit cette tendance en dessous de la tendance départementale (-1,8% par an) mais bien au dessus de la tendance nationale (0,0%).
- Le nombre de couples sans enfant a également diminué de 0,7% chaque année. A l'inverse, le nombre de familles monoparentales a significativement augmenté avec une évolution moyenne annuelle de +3,2% entre 2013 et 2018.



Evolution annuelle moyenne de la structure des familles entre 2013 et 2018

	EPCI	DEPARTEMENT	FRANCE METROPOLITAINE
Familles nombreuses	-0,4%	-1,8%	0,0%
Couples avec enfants	-0,8%	-1,1%	-0,3%
Couples sans enfants	-0,7%	0,2%	0,4%
Familles monoparentales	3,2%	2,0%	2,2%

Source : Insee, RGP 2013 & 2018

Parentalité

Un panier de services parentalité complet grâce à plusieurs dispositifs présents sur le territoire

- Pour soutenir les familles dans leur rôle parental, plusieurs actions sont déployées sur le territoire : le territoire dispose d'un « panier de services parentalité » (CLAS, REAAP, LAEP) complet qui témoigne d'un réel investissement de la collectivité sur le volet de la parentalité.
- Le CLAS est développé sur le territoire (10 groupes d'enfants bénéficiaires en 2020, contre 11 en 2019), avec un ratio de 32,6 actions pour 10 000 familles avec enfants. Ce ratio est largement supérieur à celui observé au niveau départemental (8,9).
- Le nombre d'actions financées dans le cadre du REAAP est en diminution en 2020, passant de 15 actions en 2019 à 10 en 2020, soit 32,6 actions pour 10 000 familles avec enfants (ce qui reste largement supérieur à la moyenne départementale de 15).
- 3 LAEP sont également recensés sur le territoire, comme en 2019. Avec ces structures, l'EPCI compte 7,4 LAEP pour 3500 enfants âgés de 0 à 6 ans, soit un ratio supérieur à celui de la Manche (1,77) et à l'objectif fixé par la COG CNAF 2013-2017 d'un LAEP pour 3500 enfants âgés de 0 à 6 ans.

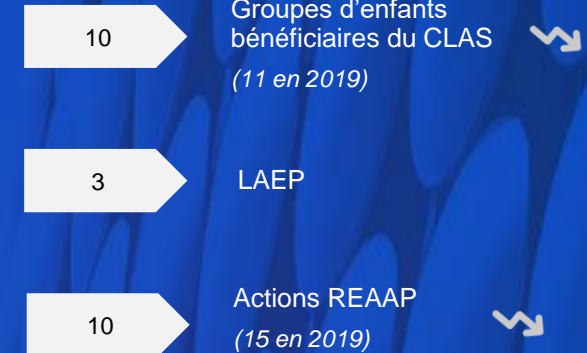
Animation de la vie sociale

Une bonne couverture en centres sociaux mais une absence d'espaces de vie sociale

- Avec un centre social sur le territoire, l'EPCI possède une couverture en centres sociaux (0,46 pour 10 000 habitants) supérieure à la moyenne départementale (0,32 pour 10 000 habitants). Il n'existe pas d'espaces de vie sociale sur l'EPCI.

L'offre parentalité sur le territoire

Source : CAF



L'offre d'animation de la vie sociale

Source : CAF



Les retours de l'enquête habitants

La parentalité

Des préoccupations des parents centrées autour de la scolarité, de l'équilibre familial et de l'éducation



Quels sont les sujets qui vous préoccupent le plus en tant que parent ?

1. Scolarité de mon enfant (cité 26 fois)
2. Equilibre entre vie professionnelle, vie familiale et vie personnelle (cité 21 fois)
3. Education (cité 16 fois)

Une bonne identification de la PMI et des RAM

Connaissez-vous les lieux et dispositifs suivants ?

	Effectifs	% Rep.
Les LAEP (Lieux d'accueil enfants/parents)	5	10%
La Protection maternelle et infantile (PMI)	38	76%
Les CLAS (contrat local d'accompagnement scolaire)	4	8%
Les actions REAAP (Réseau d'écoute, d'appui et d'accompagnement des parents)	3	6%
Les PRE (Programmes de Réussite Educative) ou DRE (Dispositifs de Réussite Educative)	2	4%
La médiation familiale	10	20%
Les espaces de rencontre	2	4%
Les centres sociaux ou les espaces de vie sociale	10	20%
Les « promeneurs du net » Parentalité	5	10%
L'association des PEP50	12	24%
Les Maisons des Adolescents (« MADO »)	14	28%
Les Comités Locaux pour le Logement Autonome des Jeunes (CLAAJ)	4	8%
Les Relais Assistants Maternels (RAM)	40	80%
Les Espaces des Parents (EdP)	2	4%
Aucun de ces lieux ou dispositifs	3	6%
Total	50	

Les pistes d'amélioration plébiscitées par les parents :



Selon vous, quelles offres/activités seraient susceptibles de vous être utiles ?

1. Rien de tout ça (cité 21 fois)
2. Organiser des activités permettant de regrouper les enfants et leurs parents (cité 12 fois)
3. Pouvoir prendre un rendez-vous individuel avec un professionnel pour poser vos questions autour de la parentalité (cité 11 fois)

Les retours de l'enquête habitants

L'animation de la vie sociale

Une satisfaction globale vis-à-vis des structures d'AVS mais un enjeu d'information des publics et de rupture de l'isolement d'une partie de la population



23 répondants (soit 23,4%) indiquent se sentir un peu (21) ou vraiment (2) isolés

60,2% des répondants indiquent ne pas avoir connaissance des structures d'animation de la vie sociale existantes près de chez eux

9 répondants (soit 9,2%) indiquent fréquenter une structure d'animation de la vie sociale, généralement la structure la plus proche de chez eux. **5** répondants (soit 71,4%) sont satisfaits de l'offre proposée. En revanche, **16** répondants ne savent pas ce qu'est une structure d'animation de la vie sociale.



65,6% des répondants s'estiment mal informés sur l'offre de loisirs et d'activités.

Les pistes d'amélioration plébiscitées par les répondants :

Selon vous, quels seraient les domaines à développer en matière de vie sociale sur votre territoire ?

	Effectifs	% Rep.
Les activités de loisirs ou culturelles	39	41,9%
Les activités sportives	28	30,1%
Les activités familiales (activités à pratiquer en famille)	31	33,3%
Les activités autour du développement durable	14	15,1%
Les activités intergénérationnelles	20	21,5%
Les manifestations festives (fêtes de quartiers, etc.)	22	23,7%
Les activités d'entraide / de solidarité	28	30,1%
L'accompagnement au numérique	21	22,6%
Autre	3	3,2%
Total	93	

Selon vous, quelles seraient les principales améliorations à apporter en matière de vie sociale sur votre territoire ?

	Effectifs	% Rep.
Plus d'équipements dédiés à la vie sociale, aux loisirs, aux activités culturelles	22	23,2%
Des activités plus variées	16	16,8%
Des activités plus adaptées à chaque tranche d'âge	28	29,5%
Des activités plus accessibles en transport en commun	18	18,9%
Une meilleure amplitude horaire des activités proposées	19	20%
Plus d'informations sur les activités existantes	24	25,3%
Des tarifs moins élevés	26	27,4%
Autre	2	2,1%
Total	95	

Accès aux droits

Une absence d'agences des services publics sur la CC mais la présence d'Espaces France Services et de visio-accueils

- Aucune agence de services publics n'est implantée sur le territoire
- On recense tout de même 3 Espaces France Services sur le territoire, ce qui simplifie l'accès aux services publics pour les habitants avec un dispositif de guichet unique. Le ratio entre le nombre d'Espaces France Services et le nombre d'habitants de l'EPCI est largement supérieur à la moyenne départementale, ce qui peut s'expliquer par l'absence d'agences des principaux services publics.
- 3 visio-accueil sont également recensés et représentent 1,37 équipement pour 10 000 habitants, soit le ratio le plus élevé des EPCI du département.

Une bonne implantation d'espaces publics numériques

- Par faire face à l'absence d'agences de services publics, on recense également 3 Espaces numériques sur le territoire, ce qui représente un ratio de 1,37 pour 10 000 habitants ; soit l'un des plus élevés du territoire.
- Cependant, on comptabilise un seul conseiller numérique, soit un ratio relativement bas pour 10 000 habitants de 0,46.

L'accès aux droits et les démarches



L'inclusion numérique



Source : Rapport accès aux droits

Les retours de l'enquête habitants

L'accès aux droits

Un enjeu majeur d'accès aux droits, notamment lié au manque d'information des publics

69 répondants (soit 72,6%) indiquent ne pas disposer d'informations suffisantes sur leurs différents droits en matière de prestations sociales, d'aides financières, d'accès à la santé, d'informations sur les services de proximité existants

32 répondants (soit 32,3%) indiquent avoir le sentiment de ne pas percevoir l'intégralité des prestations auxquelles ils ont droit

68 répondants (soit 69,4%) ont le sentiment de ne pas connaître les services d'information, d'orientation et d'accompagnement existant sur leur territoire

49 répondants (soit 50%) s'estiment isolés des services publics sur leur territoire

34 répondants (soit 34,3%) des répondants indiquent rencontrer des difficultés pour effectuer des démarches administratives sur internet

Les pistes d'amélioration plébiscitées par les répondants



Sur quel(s) sujet(s) souhaiteriez-vous disposer de plus d'informations/aide ?

1. Aides financières et matérielles auxquelles j'aurais droit (cité 61 fois)
2. Démarches administratives (cité 28 fois)
3. Services existants proposés près de chez moi pour m'informer, m'orienter ou m'aider (cité 26 fois)



Quelles seraient les améliorations prioritaires à apporter pour rendre plus accessibles les services au public ?

1. Développer l'accueil et l'information sur les services existants (cité 47 fois)
2. Améliorer le réseau de transports en commun sur le territoire et son accessibilité (cité 27 fois)
3. Mettre en place des services itinérants (cité 26 fois)



ENEIS

by **KPMG**

VOS CONTACTS

Marion HAJDENBERG

Directrice de mission
mhajdenberg@kpmg.fr
06 09 97 15 72

Judith OLLE

Cheffe de projet
jolle@kpmg.fr
06 19 77 83 87

**Solène DELUSSEAU-
JELODIN**

Consultante
sdelusseau-jelodin@kpmg.fr
06 22 95 40 48

kpmg.fr

Les informations contenues dans ce document sont d'ordre général et ne sont pas destinées à traiter les particularités d'une personne ou d'une entité. Bien que nous fassions tout notre possible pour fournir des informations exactes et appropriées, nous ne pouvons garantir que ces informations seront toujours exactes à une date ultérieure. Elles ne peuvent ni ne doivent servir de support à des décisions sans validation par les professionnels ad hoc. KPMG France est le membre français du réseau KPMG International constitué de cabinets indépendants adhérents de KPMG International Cooperative, une entité de droit suisse (« KPMG International »). KPMG International ne propose pas de services aux clients. Aucun cabinet membre n'a le droit d'engager KPMG International ou les autres cabinets membres vis-à-vis des tiers. KPMG International n'a le droit d'engager aucun cabinet membre.

© 2017 KPMG France. KPMG France désigne un ensemble de sociétés opérationnelles juridiquement distinctes. KPMG France est le membre français du réseau KPMG International constitué de cabinets indépendants adhérents de KPMG International Cooperative, une entité de droit suisse. Tous droits réservés. Le nom KPMG et le logo sont des marques déposées ou des marques de KPMG International. Imprimé en France