



Communauté de communes de Granville, Terre et Mer



Sommaire

1 Etat des lieux
au 31.12.2020

2 Contexte
sociodémographique

3 Petite enfance

4 Enfance
Jeunesse

5 Parentalité

6 Animation de la
vie sociale

7 Accès aux
droits

Etat des lieux au 31.12.2020

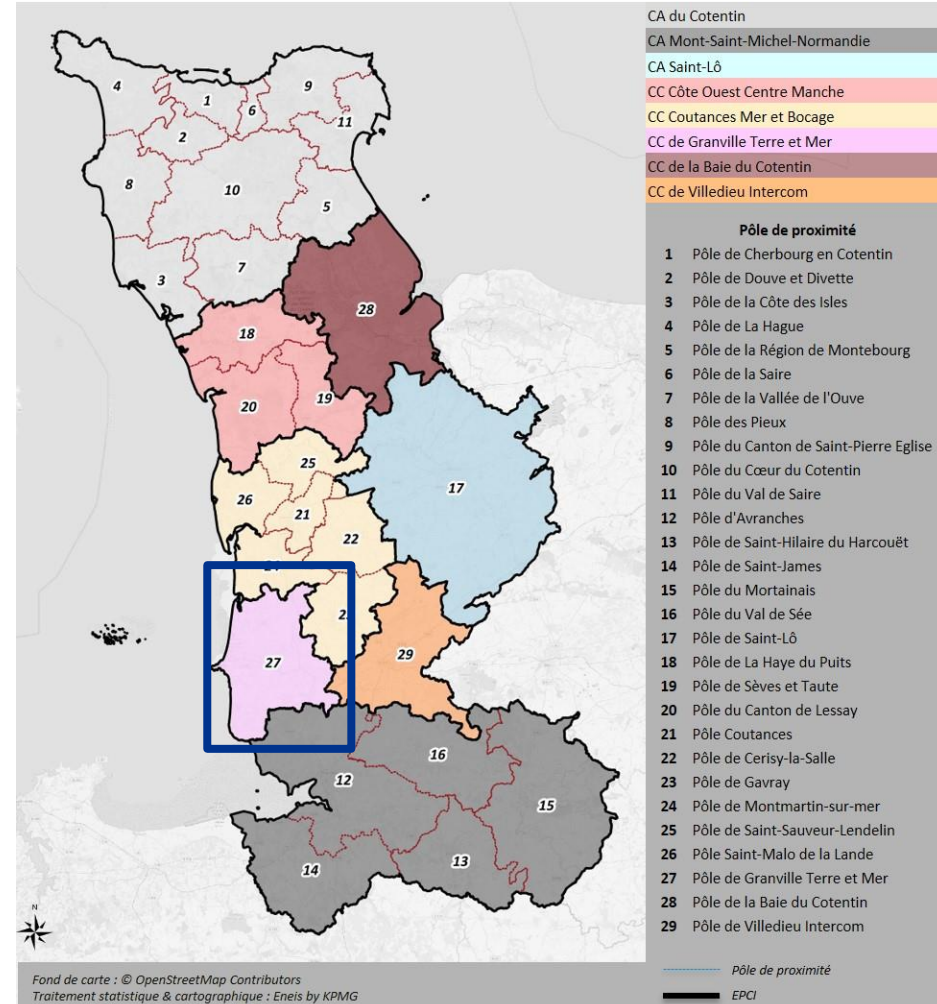
Les données analysées

Données quantitatives :

- Recensement général de la population, INSEE (2018 et années précédentes)
- Données Caf
- Données MSA
- Données du Conseil départemental
- Données des coordinations départementales (PESL, Petite enfance, Parentalité, Handicap...)

Données qualitatives :

- Schéma départemental de services aux familles
- Entretiens :
- CEMEA
- MSA
- Ligue de l'enseignement
- CAF de la Manche
- DDCS
- SDJES
- UDAF
- CAMSP et CMPP
- Coordinations départementales



La CC de Granville, Terre et Mer

Date de création : 1^{er} janvier 2017
 Nombre de communes : 32
 Nombre d'habitants : 44 276 (INSEE 2018)

Les retours de l'enquête habitants

La caractérisation de l'échantillon

Un échantillon familial essentiellement composé de femmes de 26-59 ans, avec une proportion importante de familles monoparentales



280 répondants dont **88,2%** âgés de 26-64 ans et **78,6%** de femmes



60,7% des répondants ont un ou plusieurs enfants mineurs/à naître (soit 170 répondants)



17,5% des répondants (soit 49 répondants) indiquent vivre seuls avec leur(s) enfant(s)



3,5% des répondants avec enfants indiquent avoir un enfant en situation de handicap (soit 6 répondants).

Les caractéristiques socioéconomiques des répondants

En raison des caractéristiques étudiées et du nombre de répondants, la représentativité de l'échantillon n'est pas confirmable.



43,9% des répondants sont en emploi à temps plein et 20,7% sont en emploi à temps partiel



75,7% des répondants ont un.e conjoint.e qui travaille à temps plein et 8,6% à temps partiel



38,5% des répondants bénéficient des allocations familiales ; 26,6% de la prime d'activité et 22,3% des aides au logement



25,5% vivent dans un foyer dont le revenu net mensuel est de moins de 1 250€

32,4% des répondants vivent dans un foyer dont le revenu net mensuel dépasse 2 500€

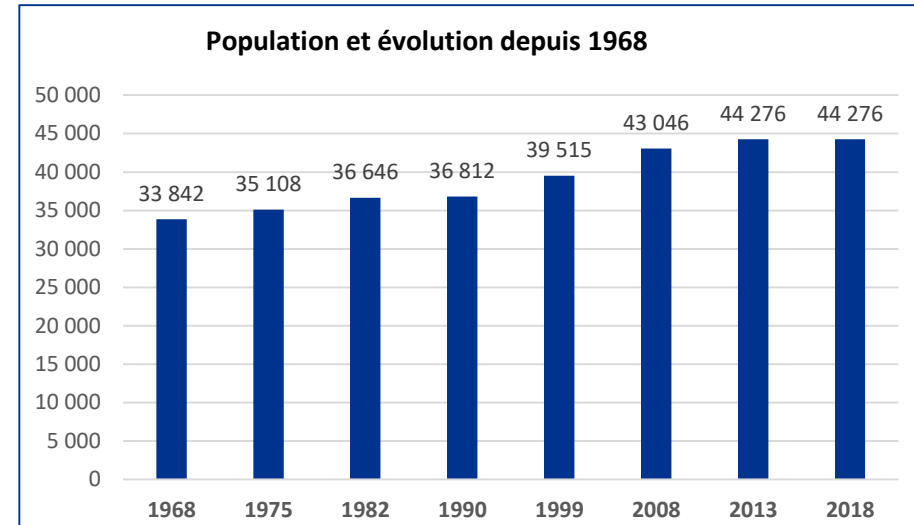
Les modalités de diffusion du questionnaire (essentiellement transmis via la base allocataires de la CAF) peuvent induire un biais dans la représentativité de l'échantillon et certaines analyses, les allocataires CAF étant a priori surreprésentés.

Contexte sociodémographique

Une stagnation du nombre d'habitants

Forte de ses 44 276 habitants en 2018, la communauté de communes Granville Terre et Mer se situe à la cinquième position en termes de nombre d'habitants au niveau départemental.

- Entre 1968 et 2018, la population du territoire a progressé de manière ininterrompue. La population a cependant stagné entre 2013 et 2018.
- Le taux de natalité au sein de la CC de Granville est relativement faible (7,6), puisqu'il est en-dessous de la moyenne départementale (9,5) et nationale (11,8). Par ailleurs, à l'instar du taux de natalité départemental et national, le taux de natalité au sein de l'EPCI a diminué depuis 2008 (-1,1 point).



Source : Insee, RGP 1968, 1975, 1982, 1990, 1999 ; RP 2007, 2013 et 2018

	Variation de la population entre 2013-2018		
	EPCI	DEPARTEMENT	FRANCE METROPOLITAINE
Variation de la population (%)	0,0%	-0,2%	0,5%
<i>Due au solde naturel (%)</i>	0,0%	-0,1%	0,3%
<i>Due au solde migratoire (%)</i>	0,0%	-0,1%	0,1%

Source : Insee, RP 2018 exploitation principale

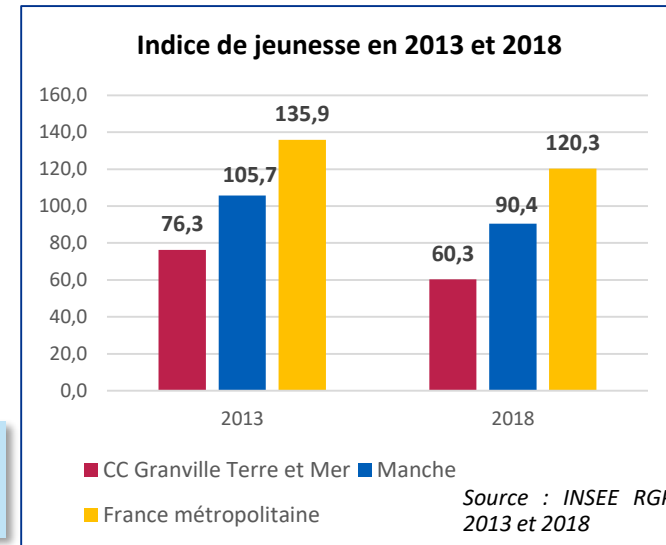
	Taux de natalité		
	EPCI	DEPARTEMENT	FRANCE METROPOLITAINE
2008-2013	8,7	10,6	12,7
2013-2018	7,6	9,5	11,8

Source : Insee, RGP 1999 ; RP 2018 exploitation principale

Contexte sociodémographique

Un phénomène de gérontocroissance très marqué

- Selon la tendance constatée les années précédentes, la part de personnes de plus de 65 ans au sein de la CC de Granville s'élève à 27,3% ; elle surpasse largement celle du département (22,0%) et a fortiori celle du territoire national (17,6%). A l'inverse, la part des jeunes de moins de 19 ans (19,3%) est quant à elle inférieure à celle observée tant à l'échelle départementale (22,1%) que nationale (24,0%).
- Cette tendance semble s'inscrire dans la durée puisqu'entre 2013 et 2018, la part des moins de 19 ans a diminué en moyenne de 1,5% chaque année.
- L'indice de jeunesse de l'EPCI est de loin le plus faible du département, puisqu'on compte environ 60,3 personnes de moins de 20 ans pour 100 de plus de 65 ans, tandis que cet indice est supérieur à 75 dans tous les autres EPCI. Il est par ailleurs bien en-deçà de l'indice de jeunesse du département (environ 90,4) et de la France métropolitaine (120,3).



L'indice de jeunesse est utilisé pour mesurer la mixité intergénérationnelle. Il s'agit du nombre de jeunes de moins de 20 ans pour 100 personnes de plus de 65 ans sur le territoire.

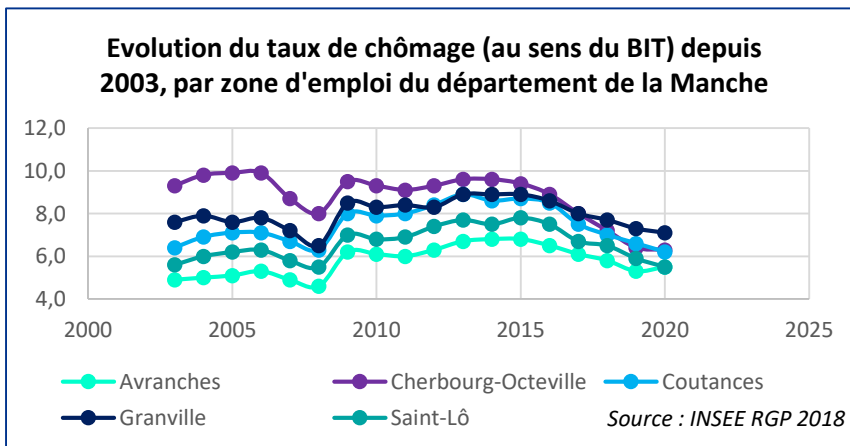
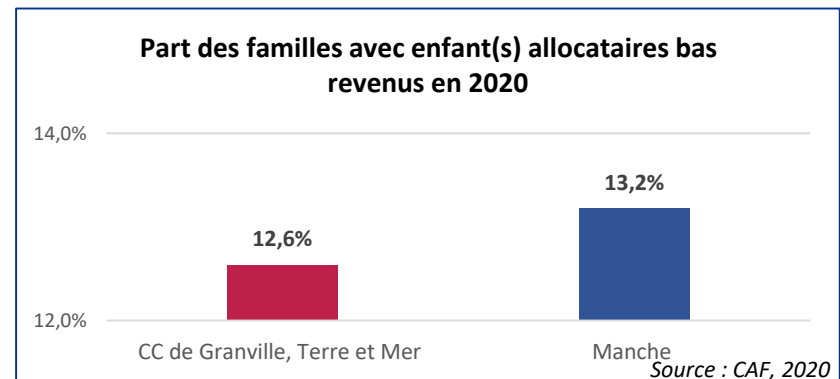
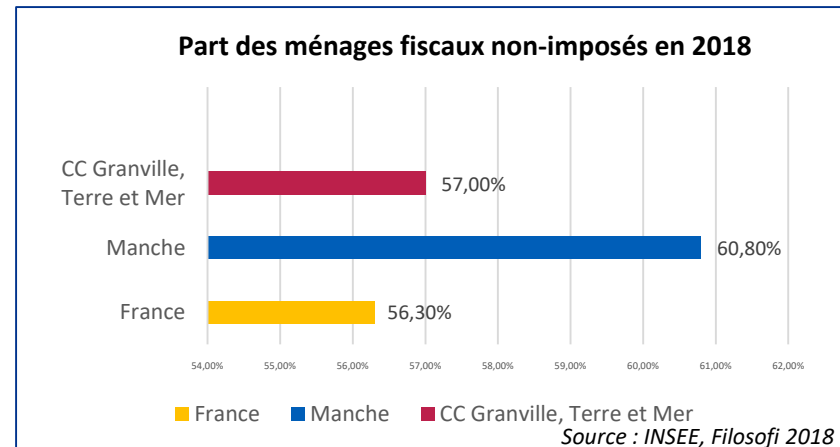
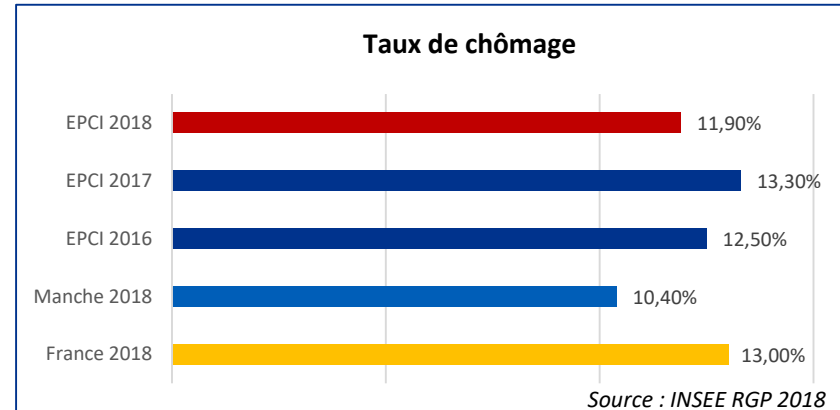
	Effectifs en 2018			Part dans la population totale en 2018			Evolution annuelle moyenne entre 2013 et 2018		
	EPCI	DEPARTEMENT	FRANCE METR.	EPCI	DEPARTEMENT	FRANCE METR.	EPCI	DEPARTEMENT	FRANCE METR.
0-19 ans	8 535	109 848	15 569 944	19,3%	22,1%	24,0%	-1,5%	-1,0%	0,1%
20-64 ans	21 587	264 646	36 329 338	48,8%	53,4%	56,0%	-1,2%	-0,8%	0,0%
65 ans ou plus	12 083	109 095	11 410 904	27,3%	22,0%	17,6%	-3,1%	-2,1%	-2,5%
TOTAL	42 205	483 589	63 310 186	95,3%	97,5%	97,6%	0,0%	-0,18%	-2,4%

Source : Insee, RP 2013 et 2018, exploitation principale

Contexte sociodémographique

Un faible taux de chômage mais davantage de familles avec enfants vivant sous le seuil de bas revenu

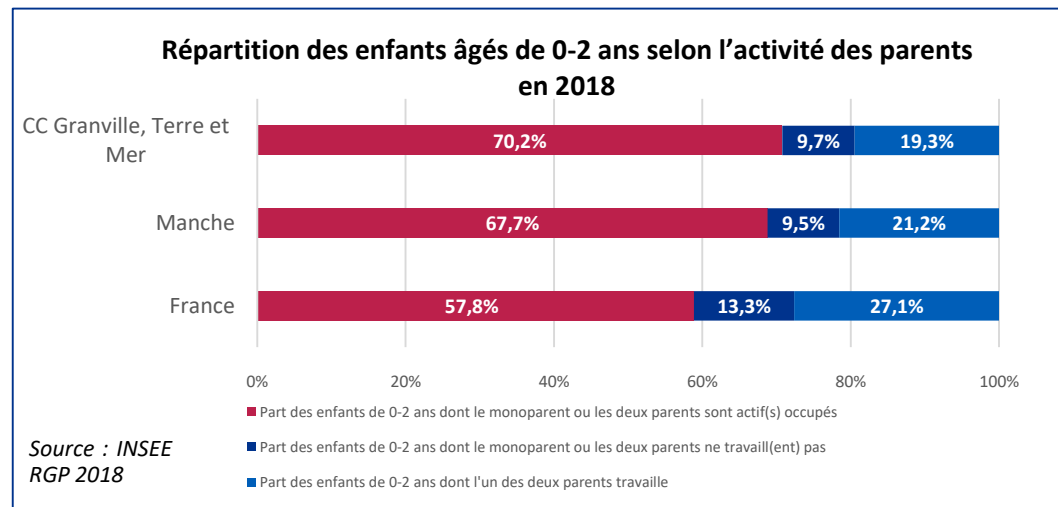
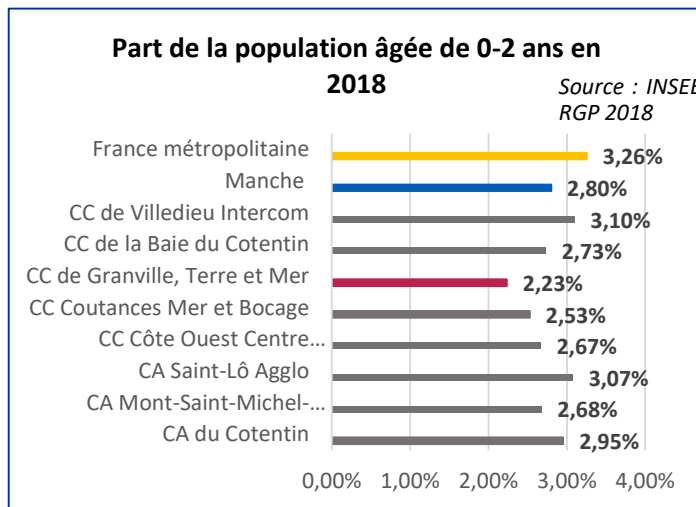
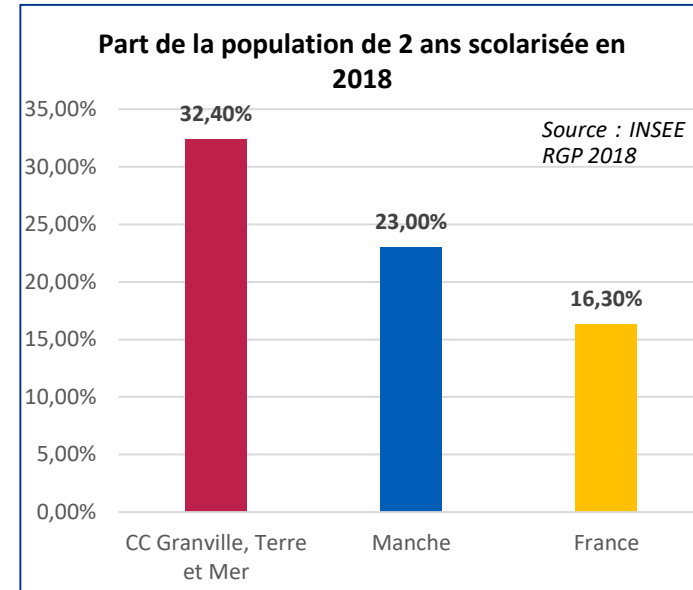
- En 2018, le taux de chômage à l'échelle de la CC de Granville Terre et Mer (11,9%) apparaît plus élevé que le taux départemental (10,4%). Il est toutefois inférieur au taux de chômage national (13,0% en 2018).
- Par ailleurs, la zone d'emploi de Granville se situe dans la moyenne haute concernant le taux de chômage au sens du BIT.
- La part des ménages fiscaux non imposés en 2018 était de 57,0% au sein de l'EPCI. Ce taux est plus faible que la moyenne départementale (60,8%) mais est supérieur à la moyenne nationale (56,3%). Il s'agit cependant de l'EPCI au sein duquel cette proportion est la plus faible de tout le département.
- Parmi les familles avec enfants, 12,6% vivent sous le seuil de bas revenus : cette part est inférieure à celle observée à l'échelle départementale (13,2%).



Petite enfance

Une faible représentation des enfants de moins de 3 ans et une préscolarisation marquée sur l'EPCI

- La part de la population des 0-2 ans au sein de la Communauté de communes Granville Terre et Mer est de 2,23% en 2018. Ce taux est plus d'1 point inférieur à la part nationale (3,26%) et la part la plus faible de l'ensemble des EPCI de la Manche, dont la moyenne se situe à 2,80%.
- La structuration de l'activité des parents de l'EPCI met en exergue la propension des parents de jeunes enfants à poursuivre leur activité professionnelle (70,2% des enfants de moins de 3 ans ont un monoparent ou des parents qui travaille(nt) contre 67,7% au sein du département).
- On peut également remarquer que cet EPCI détient un fort taux de scolarisation (32,4% des enfants de 2 ans sont scolarisés, contre une moyenne départementale de 23,0%). Cela semble indiquer un portage plus important du développement de la préscolarisation par la collectivité. Le faible dynamisme démographique et la faible part de jeunes enfants sur le territoire peut également faciliter la préscolarisation.

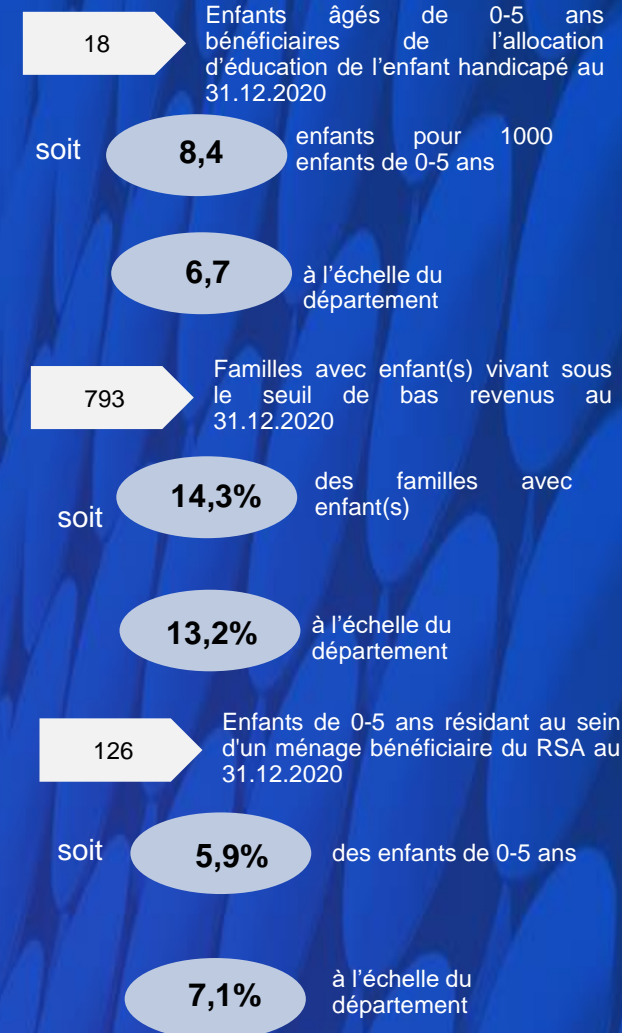


Petite enfance

Une situation des ménages avec enfants de moins de 5 ans contrastée par rapport aux tendances départementales

- Fin 2020, 18 enfants de moins de 6 ans de la communauté de communes de Granville Terre et Mer touchaient l'AEEH, soit 8,4 enfants pour 1000 : c'est plus en proportion qu'à l'échelle départementale (6,7 enfants pour 1000)
- Au sein de cet EPCI, on comptait 793 familles avec enfant(s) vivant sous le seuil de bas revenus en 2020, soit 14,3% des familles avec enfant(s), un taux plus élevé qu'au niveau départemental (13,2%) : il s'agit ainsi de l'un des EPCI au sein duquel cette proportion est la plus importante.
- En revanche, la part des enfants de moins de 6 ans résidant dans un ménage bénéficiaire du RSA dans la CC de Granville Terre et Mer était légèrement moins élevée qu'au niveau du département (5,9% contre 7,1%) : cela concernait en 126 enfants en 2020.

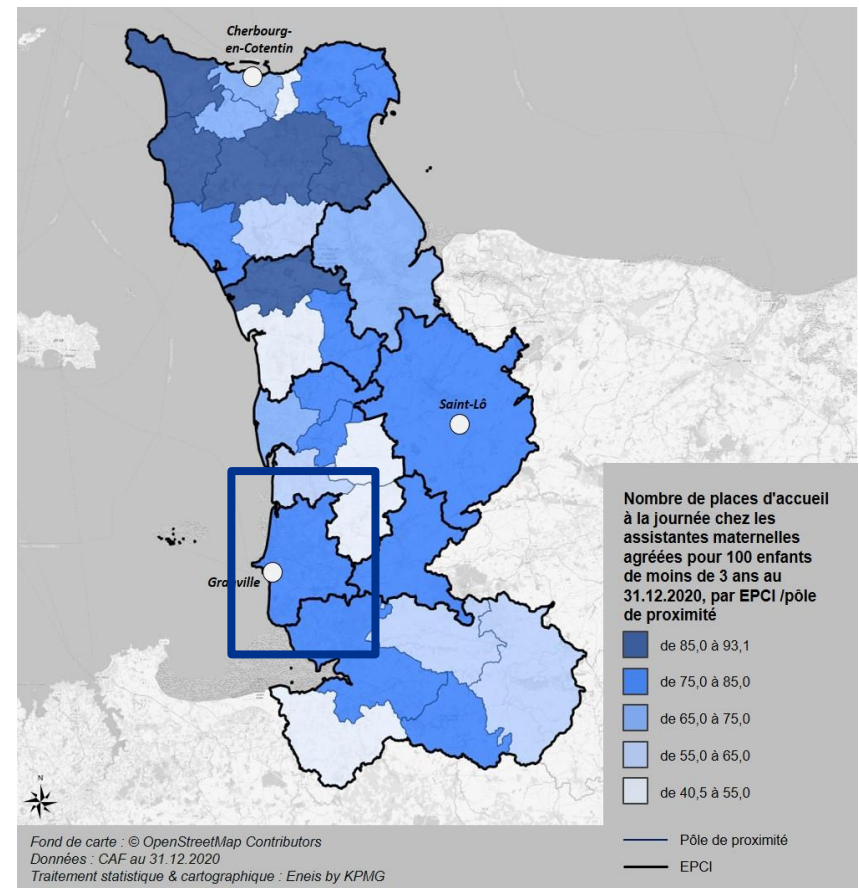
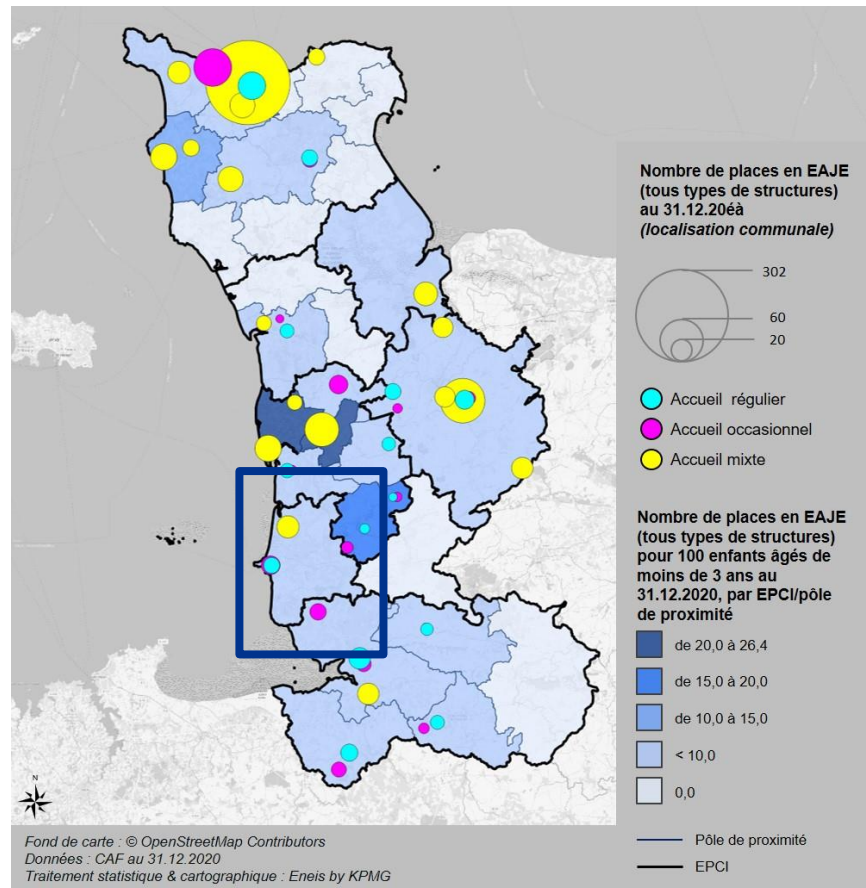
La situation des ménages avec enfant(s) âgés de 0-5 ans



Source : CAF

Petite enfance

Cartographie de l'accueil du jeune enfant



Petite enfance

Un très bon taux de couverture globale en augmentation, notamment porté par l'accueil individuel

Du point de vue de l'offre, l'EPCI dispose :

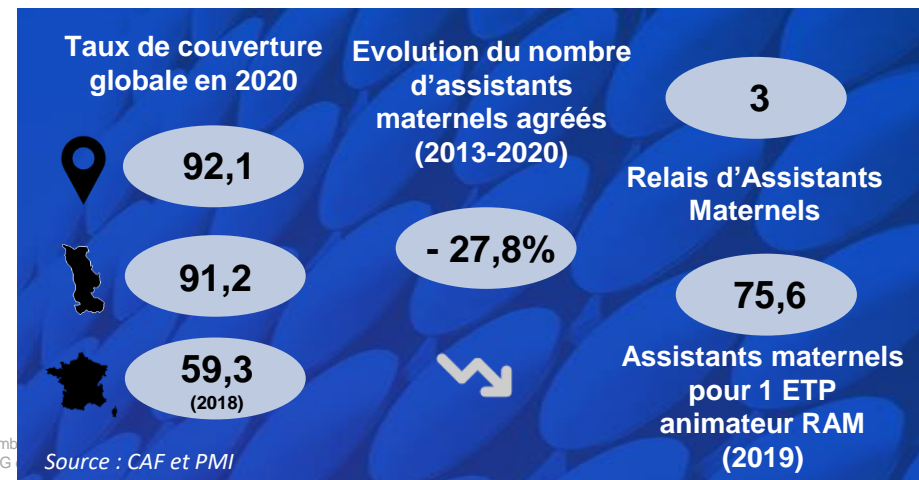
- D'une offre d'accueil en 2020 chez 228 assistants maternels agréés, soit 75,5 places d'accueil à la journée pour 100 enfants de moins de 3 ans (contre 74,5 sur le département). Leur nombre a toutefois connu une baisse de 27,8% entre 2013 et 2020.
- De 3 RAM en 2020
- De 75,6 assistants maternels en activité pour 1 ETP d'animateur RAM en 2019 (données 2020 non disponibles). Un ratio supérieur aux préconisations de la COG sur ce point (70 assistants maternels pour 1 ETP d'animateur RAM) qui favorise un accompagnement plus important des assistants maternels
- D'une offre d'accueil en MAM puisqu'au 31.12.2020, 2 MAM sont installées sur le territoire de l'EPCI avec 6 assistants maternels
- D'une offre d'accueil collective composée de 2 multi-accueils représentant au total 56 places d'accueil.
- En incluant la scolarisation des enfants de 2 ans, l'accueil individuel et l'offre d'accueil collectif, la capacité théorique d'accueil pour 100 enfants de moins de 3 ans à l'échelle de l'EPCI est de 92,1 (contre 91,2 à l'échelle du département en 2020 et 59,3 à l'échelle de la France en 2018), avec une prépondérance de l'accueil individuel.

	Nombre d'assistants maternels agréés en 2020	Part des assistants maternels >60 ans	Part des assistants maternels actifs (2019)
EPCI	228	13,2%	80,3%
Département	3 571	12,9%	87,3%

	Capacité d'accueil théorique des assistants maternels agréés en 2020		Nombre de places d'accueil journée pour 100 enfants 0-3 ans
	Périscolaire	Journée	
EPCI	52	802	75,5
Département	2 271	10 351	74,5

	Nombre d'EAJE en 2020	Nombre de places en EAJE en 2020	Nombre de places en EAJE pour 100 enfants de 0-3 ans
EPCI	2	56	5,7
Département	53	1 202	8,7

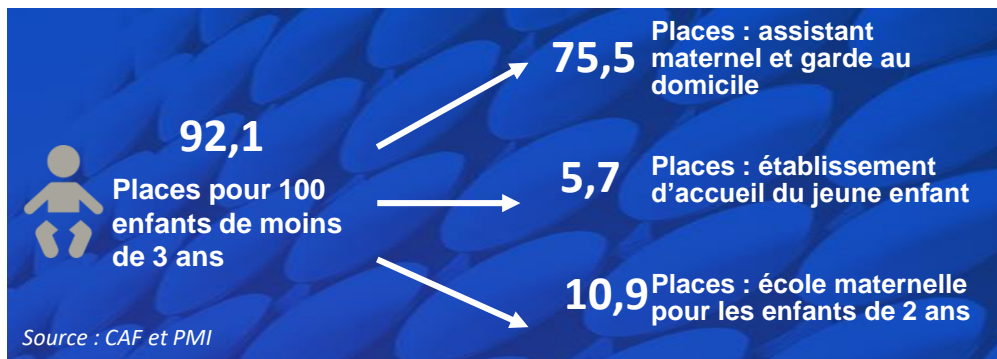
Source : CAF et PMI



Petite enfance

Un faible recours au complément de libre choix du mode de garde et à l'accueil collectif

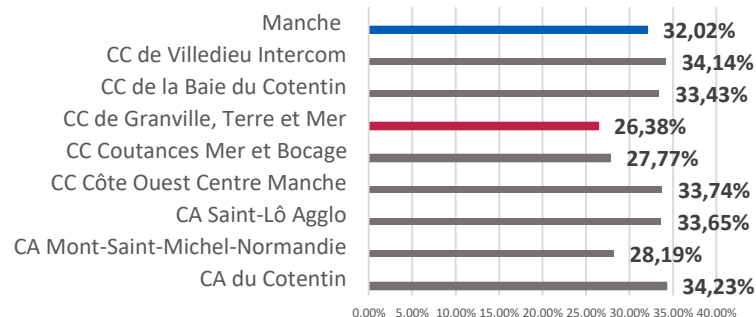
- La Communauté de communes de Granville Terre et Mer est l'EPCI dans lequel la part des enfants de moins de 6 ans bénéficiaires du complément de libre choix du mode de garde est la plus faible du département (26,38% des enfants de 0-5 ans en 2020 contre 32,02% au niveau du département).
- Il s'agit cependant de l'EPCI dans lequel le nombre d'enfants gardés à domicile est le plus élevé (13 enfants pour 1 000), la moyenne départementale étant de 10 enfants pour 1 000. Ce constat est cependant à nuancer du plus faible nombre d'enfants sur le territoire que dans d'autres EPCI.
- Cette faible propension à faire appel au CMG et aux structures d'accueil collectif alors même que les parents d'enfants de moins de 3 ans ont plus tendance à conserver leur activité professionnelle à Granville Terre et Mer que dans le département, interroge quant aux solutions de mode de garde optées par les parents et trouve l'une des réponses dans la part importante d'enfants de 2 ans scolarisés (voir précédemment)



Communauté de communes de Granville, Terre et Mer

Part d'enfants de 0-5 ans révolus allocataires du CMG en 2020

Source : CAF et PMI



Enfants d'enfants en situation de handicap accueillis dans les EAJE

Source : CAF et PMI

EPCI **4** Département **139**

Enfants d'enfants accueillis dans les EAJE dont la famille est en parcours d'insertion sociale ou professionnelle

EPCI **31** Département **315**

Enfants d'enfants accueillis dans les EAJE issus de familles en situation de pauvreté

EPCI **55** Département **853**

Enfants de 0-5 ans gardés à domicile (PAJE CMG) pour 1 000 enfants

EPCI **13** Département **10**

Les retours de l'enquête habitants

La petite enfance

Des parents de jeunes enfants qui paraissent satisfaits de l'offre d'accueil, et des RAM qui paraissent bien identifiés



64 répondants ont un enfant à naître ou de moins de trois ans



24 répondants (soit 38,7%) indiquent avoir des besoins d'accueil tous les jours de la semaine et 4 (soit 6,5%) n'ont pas de besoins du tout



91,9% des répondants ayant un jeune enfant sont satisfaits de leur mode d'accueil, mais

20 répondants (soit 33,3%) indiquent tout de même avoir rencontré des difficultés pour faire accueillir leur enfant. Ces difficultés sont essentiellement liées au temps d'attente pour obtenir une place d'accueil (pour 9 parents) ou au manque de places (7 parents).

26 répondants (soit 41,9%) ayant un jeune enfant indiquent s'être renseignés au sujet de l'accueil de leur enfant auprès du RAM, et

14 répondants (22,6%) se sont renseignés auprès de la Mairie

11 répondants (17,7%) ont cependant eu des difficultés à obtenir des informations sur les différentes possibilités d'accueil.

Les pistes d'amélioration plébiscitées par les parents :



Que faudrait-il améliorer selon vous concernant l'offre d'accueil du jeune enfant sur votre territoire ?

1. Plus de places en crèches (cité 42 fois)
2. Une amplitude horaire plus importante (cité 16 fois)
3. Des tarifs plus accessibles (cité 15 fois)
4. Un meilleur accès à l'information sur les différentes possibilités d'accueil (cité 13 fois)
5. Une solution d'accueil plus proche de mon domicile (cité 12 fois)
6. Des contrats d'accueil plus souples (cité 11 fois)

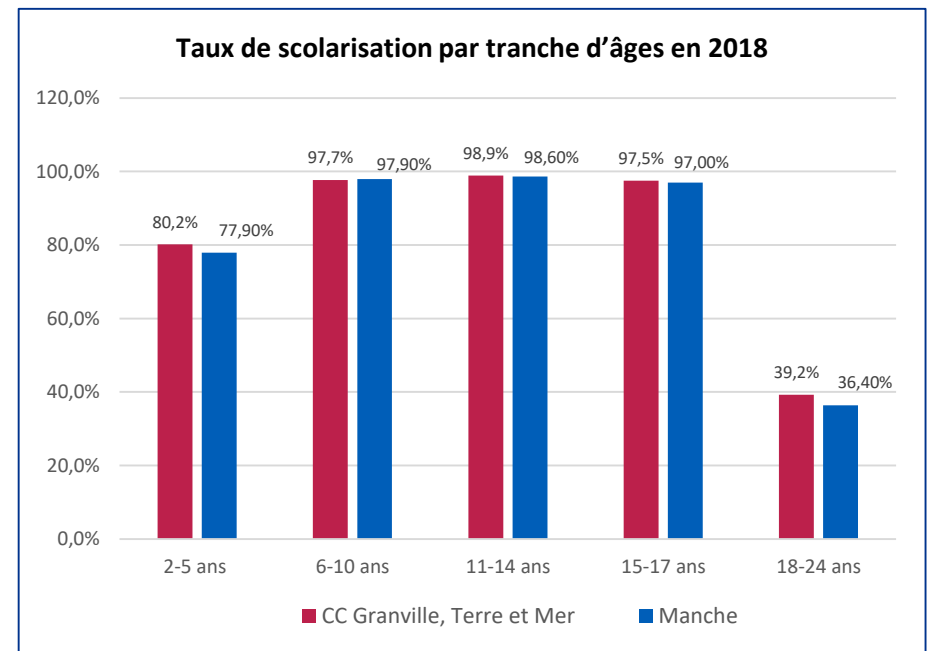
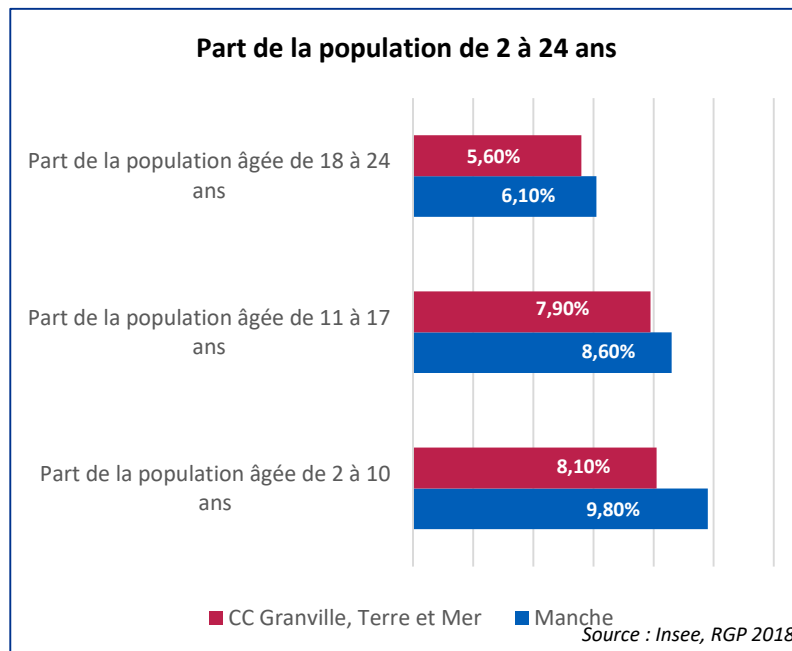
Enfance Jeunesse

Une population nettement moins jeune que la moyenne départementale

- Les jeunes de la CC de Granville Terre et Mer représentent une part moins importante de la population qu'au niveau départemental sur l'ensemble des tranches d'âges observées. Cette différence avec la moyenne départementale est notamment prégnante s'agissant de la population des 2-10 ans (1,7 point de pourcentage de moins).

Des taux de scolarisation élevés

- La Communauté de communes présente des taux de scolarisation par catégorie d'âge supérieurs à ceux du département de la Manche sur l'ensemble des tranches étudiées ; excepté pour les 6-10 ans avec un taux de scolarisation légèrement inférieur au département. L'EPCI présente également un taux de scolarisation élevé concernant les 18-24 ans (39,2%, contre 36,4% à l'échelle départementale).



Enfance Jeunesse

Les structures d'accueil et de loisirs sur le territoire

- La communauté de communes de Granville Terre et Mer dispose de plusieurs structures de loisirs pour les enfants et les jeunes : une offre particulièrement dense s'agissant des activités sportives, deux écoles de musique et d'un réseau bien développé de médiathèques.

Des capacités d'accueil collectif de mineur déclaré importantes

- Les tableaux de la page suivante montrent que la CC Granville Terre et Mer dispose globalement d'importantes capacités d'accueil déclaré, aussi bien en période scolaire que durant les vacances scolaires.
- Les capacités d'accueil déclaré pour 100 enfants en période scolaire sont très largement supérieures à celles du département, en particulier pour les moins de 6 ans et les 6-13 ans. A titre d'exemple, on dénombre 31 places pour 100 enfants de moins de 6 ans le lundi après-midi contre 24,5 à l'échelle du département ; 25,3 places pour 100 enfants de 6 à 13 ans le jeudi après-midi contre 17,3 au niveau départemental.
- Durant les vacances scolaires, la CC démontre des capacités d'accueil déclaré relativement importantes (notamment sur la période estivale avec par exemple 19,5 places déclarées en juillet pour 100 enfants de moins de 6 ans et 15,2 en août).

L'offre à destination des enfants et des jeunes sur le territoire

18 équipements sportifs dont une cité des sports, un centre aquatique et 5 bases nautiques

2 écoles de musique

1 réseau de médiathèques et une offre numérique gratuite en partenariat avec la Bibliothèque départementale de la Manche qui permet de consulter des journaux en ligne, de visionner des films et de bénéficier de formations (langues, codes de la route...)

Des accueils de loisirs péri et extrascolaires

Enfance Jeunesse

Capacité d'accueil déclaré en période scolaire (en Accueil Collectif de Mineurs)

Capacité d'accueil déclaré pour 100 enfants – sources DDCS 2020, INSEE RGP 2018

	Période											
	Lundi-Matin	Lundi- Après-midi	Mardi- Matin	Mardi- Après-midi	Mercredi- Matin	Mercredi- Après-midi	Jeudi-Matin	Jeudi-Après- midi	Vendredi- Matin	Vendredi- Après-midi	Samedi- Matin	Samedi- Après-midi
EPCI - Moins de 6 ans	31,0	31,0	31,0	31,0	17,6	17,6	31,0	31,0	31,0	31,0	0,0	0,0
Manche - Moins de 6 ans	20,9	24,5	20,9	26,3	19,9	12,6	20,9	26,3	20,9	26,1	0,3	0,3
EPCI - 6-13 ans	24,5	25,3	24,5	25,3	8,9	9,7	24,5	25,3	24,5	25,3	0,0	0,0
Manche – 6-13 ans	11,0	15,4	11,2	16,5	10,0	7,1	11,0	17,3	11,0	16,6	0,1	0,2
EPCI – 14-17 ans	0,0	2,7	0,0	3,3	0,0	3,3	0,0	3,3	0,0	3,3	0,0	0,0
Manche – 14- 17 ans	0,0	0,8	0,0	1,1	0,4	1,8	0,0	1,1	0,0	1,2	0,3	0,5

Capacité d'accueil déclaré pendant les vacances scolaires (en Accueil Collectif de Mineurs)

Capacité d'accueil déclaré pour 100 enfants – sources DDCS 2020, INSEE RGP 2018

	Période					
	Toussaint	Noël	Hiver	Printemps	Juillet	Août
EPCI – Moins de 6 ans	17,4	5,8	18,1	6,8	19,5	15,2
Manche – Moins de 6 ans	11,6	3,3	12,4	4,1	12,5	10,6
EPCI – 6-13 ans	9,7	3,3	10,0	2,6	13,3	10,5
Manche – 6-13 ans	7,7	2,0	7,7	2,4	8,6	7,3
EPCI – 14-17 ans	2,3	1,3	2,5	0,0	4,0	3,9
Manche – 14-17 ans	2,1	0,7	2,2	0,8	2,3	2,0

Enfance Jeunesse

Des dispositifs pour favoriser l'insertion socio-professionnelle des jeunes

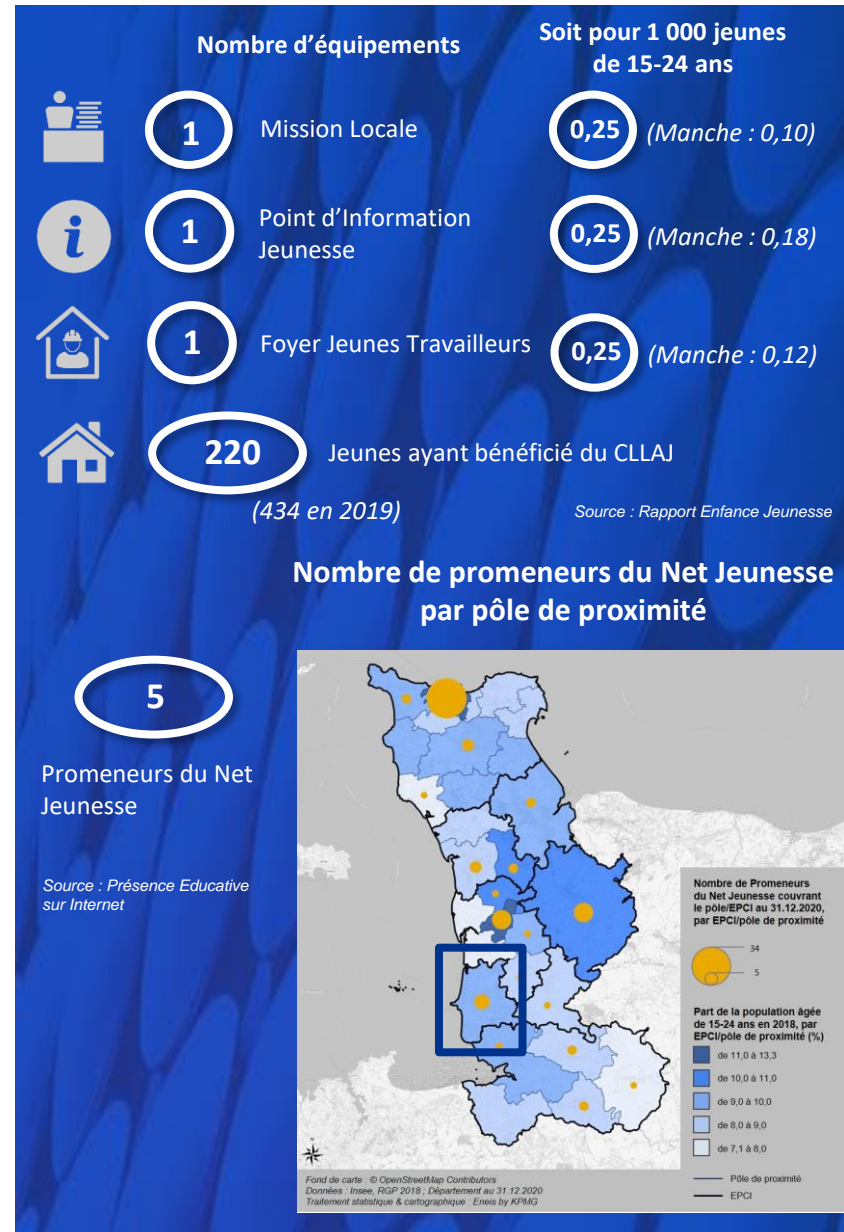
La communauté de communes est dotée de plusieurs dispositifs permettant de favoriser l'insertion socio-professionnelle des jeunes :

- Une mission locale est implantée sur le territoire (Granville) et offre un accompagnement à destination des jeunes qui ont des difficultés à s'insérer socialement et/ou professionnellement : 66 jeunes ont notamment bénéficié de la Garantie Jeunes.
- Un Point d'Information Jeunesse est situé à Granville et informe sur tous les domaines pouvant intéresser les jeunes
- Un Foyer Jeunes Travailleurs (FJT) et ses antennes, ainsi que des comités locaux pour le logement des jeunes (CLLAJ) facilite le logement des jeunes sur le territoire (220 bénéficiaires en 2020).

Une absence de Promeneurs du Net Jeunesse sur l'EPCI

En 2012, la CAF de la Manche a été la première CAF à adapter le concept des Promeneurs du Net en France. Il s'agit de déployer une présence éducative sur Internet en mobilisant des professionnels de la jeunesse pour qu'ils soient présents auprès des jeunes sur les réseaux sociaux. La Caf de la Manche continue d'innover en la matière avec la création d'un outil de suivi de l'activité des Promeneurs du Net (Propei) ainsi que le déploiement de Promeneurs du Net Parentalité qui assurent une présence sur Internet auprès des parents.

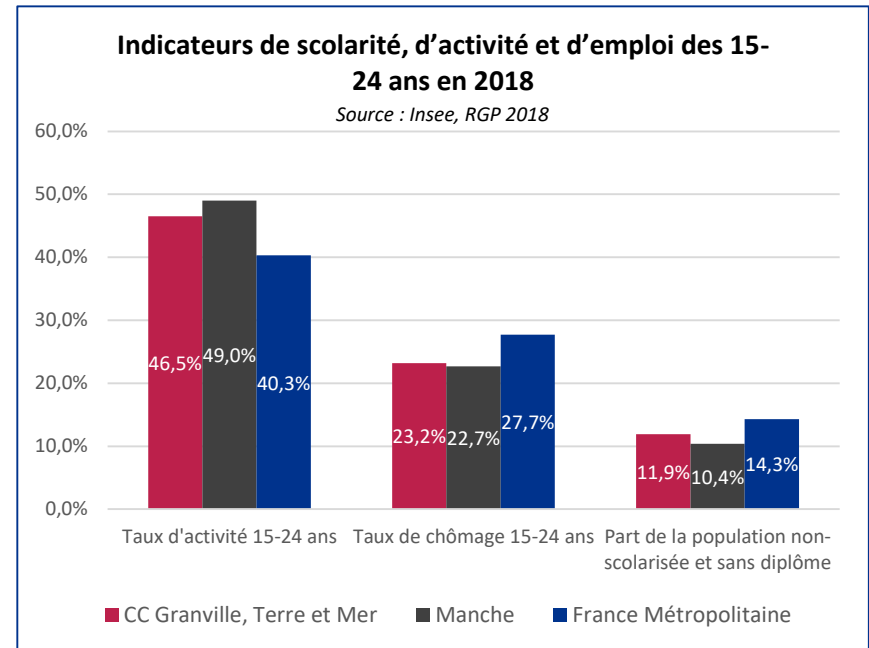
La Communauté de communes de Granville Terre et Mer compte 5 Promeneurs du Net Jeunesse.



Enfance Jeunesse

Des indicateurs moins favorables sur le territoire qu'à l'échelle départementale

- Le taux d'activité des 15-24 ans est moindre à l'échelle de l'intercommunalité que pour les jeunes du département (46,5% contre 49% en 2017). Ce taux reste cependant plus élevé que la moyenne nationale (40,3%).
- Parmi les jeunes actifs, le taux de chômage est de 23,2%, ce qui est largement inférieur au taux national (27,7%) mais dépasse légèrement le taux départemental (22,7%).
- Il est à noter que la part de la population 15-24 ans non scolarisée et sans aucun diplôme (11,9%) est supérieure à la moyenne départementale (10,4%), mais reste inférieure à la moyenne nationale (14,3%).



Les retours de l'enquête habitants

L'enfance-jeunesse

Une fréquentation importante de l'offre d'activités extrascolaire, mais des enjeux d'accessibilité financière et géographique repérés



190 répondants avec un enfant (ou plusieurs) entre 3 et 17 ans



68,6% des répondants (soit 94%) indiquent que leur(s) enfant(s) de 3-12 ans pratiquent une activité extrascolaire régulière, essentiellement dans un club sportif (pour 86,2% des répondants)



30,2% des répondants indiquant que leur enfant ne pratique pas d'activité mentionnent des coûts trop élevés



48,9% des répondants ayant enfant de 3-12 ans indiquent rencontrer des difficultés de mobilité pour se rendre à certaines activités

Les pistes d'amélioration plébiscitées par les parents :



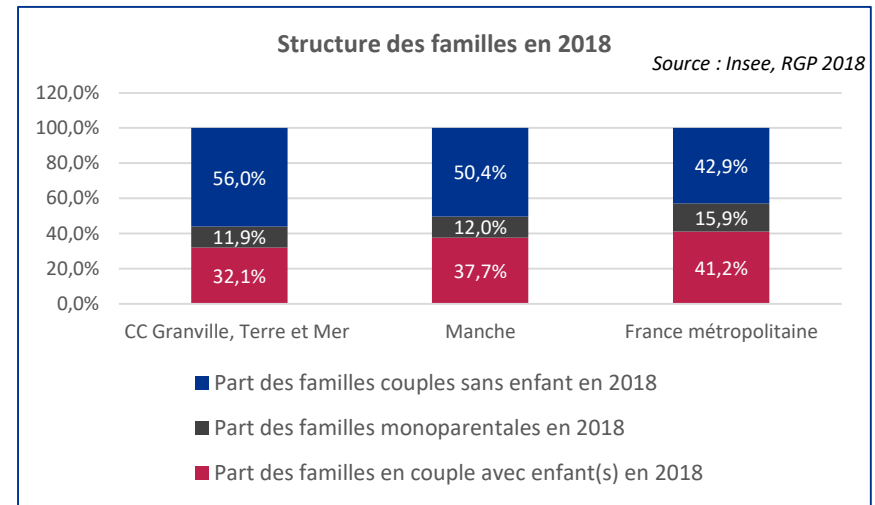
Que faudrait-il améliorer selon vous concernant l'offre d'accueil et de loisirs à destination des enfants et des jeunes sur votre territoire ?

1. Des tarifs moins élevés (cité 50 fois)
2. Des propositions d'activités plus variées (cité 37 fois)
3. Des solutions de transport collectif pour se rendre sur les sites des activités (cité 37 fois)
4. Une meilleure information sur les différentes possibilités d'accueil (cité 32 fois)
5. Une offre mieux adaptée à chaque tranche d'âge (cité 26 fois)

Parentalité

Des familles avec enfant(s) en baisse

- Comme la plupart des familles du département, les familles de la Communauté de communes de Granville Terre et Mer se caractérisent par une prédominance des couples sans enfant (56,0% en 2018). Il est à noter qu'il s'agit de l'EPCI au sein duquel cette proportion est la plus élevée.
- De fait, de 2013 à 2018, le nombre de couples avec enfants a diminué de 1,2% en moyenne chaque année, ce qui est supérieur à la diminution observée sur le département (-1,1%) et a fortiori à celle constatée sur le territoire national (-0,3%). De la même façon, le nombre de familles nombreuses a fortement diminué sur la période (-1,7% par an en moyenne), une moyenne proche du niveau départemental (-1,8%).
- Par opposition, le nombre de couples sans enfant a progressé de 0,3% chaque année.
- Le nombre de familles monoparentales a également augmenté sur la période (0,5%) mais de façon beaucoup moins significative qu'à l'échelle départementale (+2%) ou nationale (+2,2%).



	Evolution annuelle moyenne de la structure des familles entre 2013 et 2018		
	EPCI	DEPARTEMENT	FRANCE METROPOLITAINE
Familles nombreuses	-1,7%	-1,8%	0,0%
Couples avec enfants	-1,2%	-1,1%	-0,3%
Couples sans enfants	0,3%	0,2%	0,4%
Familles monoparentales	0,5%	2,0%	2,2%

Source : Insee, RGP 2013 & 2018

Parentalité

Un panier de services parentalité complet grâce à plusieurs dispositifs présents sur le territoire

- Pour soutenir les familles dans leur rôle parental, plusieurs actions sont déployées sur le territoire : le territoire dispose d'un « panier de services parentalité » (CLAS, REAAP, LAEP) complet.
- Le CLAS est développé sur le territoire (2 groupes d'enfants bénéficiaires en 2020, contre un seul en 2019), avec un ratio de 3,6 actions pour 10 000 familles avec enfants. Ce ratio est cependant inférieur à celui observé au niveau départemental (8,9).
- Le nombre d'actions financées dans le cadre du REAAP est en légère diminution en 2020, passant de 12 actions en 2019 à 11 en 2020, soit 19,8 actions pour 10 000 familles avec enfants (ce qui reste supérieur à la moyenne départementale de 15).
- Un LAEP est également recensé sur le territoire, comme en 2019. Avec cette structure, l'EPCI compte 1,64 LAEP pour 3500 enfants âgés de 0 à 6 ans, soit un ratio inférieur à celui de la Manche (1,77) et à l'objectif fixé par la COG CNAF 2013-2017 d'un LAEP pour 3500 enfants âgés de 0 à 6 ans.

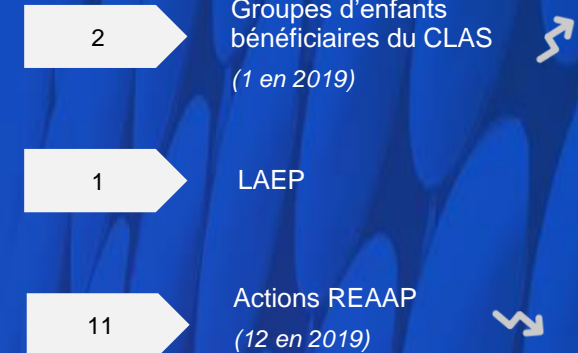
Animation de la vie sociale

Une couverture en structures d'animation de la vie sociale inférieure à la moyenne départementale

- Avec un centre social et un espace de vie sociale (soit 0,23 pour 10 000 habitants) sur le territoire, l'EPCI possède une couverture en structures d'animation de la vie sociale inférieure à la moyenne départementale (0,32 pour chaque type de structure).

L'offre parentalité sur le territoire

Source : CAF



L'offre d'animation de la vie sociale

Source : CAF



Les retours de l'enquête habitants

La parentalité

Des préoccupations des parents centrées autour de l'éducation, de la scolarité et de l'équilibre familial



Quels sont les sujets qui vous préoccupent le plus en tant que parent ?

1. Education (cité 75 fois)
2. Scolarité de mon enfant (cité 69 fois)
3. Equilibre entre vie professionnelle, vie familiale et vie personnelle (cité 56 fois)

Une bonne identification de la PMI et des RAM

Connaissez-vous les lieux et dispositifs suivants ?

	Effectifs	% Rep.
Les LAEP (Lieux d'accueil enfants/parents)	16	10,3%
La Protection maternelle et infantile (PMI)	113	72,4%
Les CLAS (contrat local d'accompagnement scolaire)	12	7,7%
Les actions REAAP (Réseau d'écoute, d'appui et d'accompagnement des parents)	16	10,3%
Les PRE (Programmes de Réussite Educative) ou DRE (Dispositifs de Réussite Educative)	8	5,1%
La médiation familiale	34	21,8%
Les espaces de rencontre	15	9,6%
Les centres sociaux ou les espaces de vie sociale	35	22,4%
Les « promeneurs du net » Parentalité	11	7,1%
L'association des PEP50	32	20,5%
Les Maisons des Adolescents (« MADO »)	30	19,2%
Les Comités Locaux pour le Logement Autonome des Jeunes (CLAAJ)	14	9%
Les Relais Assistants Maternels (RAM)	97	62,2%
Les Espaces des Parents (EdP)	2	1,3%
Aucun de ces lieux ou dispositifs	23	14,7%
Total	156	

Les pistes d'amélioration plébiscitées par les parents :



Selon vous, quelles offres/activités seraient susceptibles de vous être utiles ?

1. Rien de tout ça (cité 65 fois)
2. Organiser des activités permettant de regrouper les enfants et leurs parents (cité 41 fois)
3. Pouvoir prendre un rendez-vous individuel avec un professionnel pour poser vos questions autour de la parentalité (cité 39 fois)

Les retours de l'enquête habitants

L'animation de la vie sociale

Une satisfaction globale vis-à-vis des structures d'AVS mais un enjeu d'information des publics et de rupture de l'isolement d'une partie de la population



77 répondants (soit 27,9%) indiquent se sentir un peu (68) ou vraiment (9) isolés

52,5% des répondants indiquent ne pas avoir connaissance des structures d'animation de la vie sociale existantes près de chez eux

6,9% des répondants indiquent fréquenter une structure d'animation de la vie sociale, généralement la structure la plus proche de chez eux. **93,8%** d'entre eux sont satisfaits de l'offre proposée.

En revanche, **23,9%** (soit 55 répondants) ne savent pas ce qu'est une structure d'animation de la vie sociale.



53,7% des répondants s'estiment mal informés sur l'offre de loisirs et d'activités.

Les pistes d'amélioration plébiscitées par les répondants :

Selon vous, quels seraient les domaines à développer en matière de vie sociale sur votre territoire ?

	Effectifs	% Rep.
Les activités de loisirs ou culturelles	106	41,2%
Les activités sportives	69	26,8%
Les activités familiales (activités à pratiquer en famille)	100	38,9%
Les activités autour du développement durable	48	18,7%
Les activités intergénérationnelles	46	17,9%
Les manifestations festives (fêtes de quartiers, etc.)	84	32,7%
Les activités d'entraide / de solidarité	68	26,5%
L'accompagnement au numérique	40	15,6%
Autre	6	2,3%
Total	257	

Selon vous, quelles seraient les principales améliorations à apporter en matière de vie sociale sur votre territoire ?

	Effectifs	% Rep.
Plus d'équipements dédiés à la vie sociale, aux loisirs, aux activités culturelles	51	19,9%
Des activités plus variées	41	16%
Des activités plus adaptées à chaque tranche d'âge	62	24,2%
Des activités plus accessibles en transport en commun	57	22,3%
Une meilleure amplitude horaire des activités proposées	56	21,9%
Plus d'informations sur les activités existantes	75	29,3%
Des tarifs moins élevés	72	28,1%
Autre	9	3,5%
Total	256	

Accès aux droits

Un accès facilité aux agences des services publics sur la CC Granville, Terre et Mer mais un faible nombre d'Espaces France Service et de visio-accueils

- Les services publics sont bien implantés sur l'EPCI. On recense 1 agence pôle emploi, 1 agence de la CPAM, 1 agence CAF et 2 services des impôts mais aucune agence CARSAT et agence MSA.
- On recense un seul Espace France Services, pour un ratio deux fois plus faible que celui observé à l'échelle du département. L'EPCI compte cependant également une Maison des Services au Public.
- La CC Granville, Terre et Mer ne dispose par ailleurs pas de visio accueil sur son territoire.

Une bonne implantation des conseillers numériques

- On recense 2 Espaces publics numériques sur le territoire, ce qui représente l'un des ratios les plus faibles du département (0,45 pour 10 000 habitants)
- 5 conseillers numériques sont également présents, soit un ratio élevé pour 10 000 habitants de 1,13

L'accès aux droits et les démarches



L'inclusion numérique



Source : Rapport accès aux droits

Les retours de l'enquête habitants

L'accès aux droits

Un enjeu majeur d'accès aux droits, notamment lié au manque d'information des publics

173 répondants (soit 63,1%) indiquent ne pas disposer d'informations suffisantes sur leurs différents droits en matière de prestations sociales, d'aides financières, d'accès à la santé, d'informations sur les services de proximité existants

86 répondants (soit 31,6%) indiquent avoir le sentiment de ne pas percevoir l'intégralité des prestations auxquelles ils ont droit

182 répondants (soit 66,4%) ont le sentiment de ne pas connaître les services d'information, d'orientation et d'accompagnement existant sur leur territoire

98 répondants (soit 35,4%) s'estiment isolés des services publics sur leur territoire

80 répondants (soit 29,1%) des répondants indiquent rencontrer des difficultés pour effectuer des démarches administratives sur internet

Les pistes d'amélioration plébiscitées par les répondants



Sur quel(s) sujet(s) souhaiteriez-vous disposer de plus d'informations/aide ?

1. Aides financières et matérielles auxquelles j'aurais droit (cité 154 fois)
2. Démarches administratives (cité 80 fois)
3. Services existants proposés près de chez moi pour m'informer, m'orienter ou m'aider (cité 76 fois)



Quelles seraient les améliorations prioritaires à apporter pour rendre plus accessibles les services au public ?

1. Développer l'accueil et l'information sur les services existants (cité 126 fois)
2. Améliorer le réseau de transports en commun sur le territoire et son accessibilité (cité 87 fois)
3. Mettre en place des services itinérants (cité 68 fois)



ENEIS

by **KPMG**

VOS CONTACTS

Marion HAJDENBERG

Directrice de mission
mhajdenberg@kpmg.fr
06 09 97 15 72

Judith OLLE

Cheffe de projet
jolle@kpmg.fr
06 19 77 83 87

Solène DELUSSEAU- JELODIN

Consultante
sdelusseau-jelodin@kpmg.fr
06 22 95 40 48

kpmg.fr

Les informations contenues dans ce document sont d'ordre général et ne sont pas destinées à traiter les particularités d'une personne ou d'une entité. Bien que nous fassions tout notre possible pour fournir des informations exactes et appropriées, nous ne pouvons garantir que ces informations seront toujours exactes à une date ultérieure. Elles ne peuvent ni ne doivent servir de support à des décisions sans validation par les professionnels ad hoc. KPMG France est le membre français du réseau KPMG International constitué de cabinets indépendants adhérents de KPMG International Cooperative, une entité de droit suisse (« KPMG International »). KPMG International ne propose pas de services aux clients. Aucun cabinet membre n'a le droit d'engager KPMG International ou les autres cabinets membres vis-à-vis des tiers. KPMG International n'a le droit d'engager aucun cabinet membre.

© 2017 KPMG France. KPMG France désigne un ensemble de sociétés opérationnelles juridiquement distinctes. KPMG France est le membre français du réseau KPMG International constitué de cabinets indépendants adhérents de KPMG International Cooperative, une entité de droit suisse. Tous droits réservés. Le nom KPMG et le logo sont des marques déposées ou des marques de KPMG International. Imprimé en France