



# Communauté de communes de Villedieu Intercom



# Sommaire

1 Etat des lieux  
au 31.12.2020

2 Contexte  
sociodémographique

3 Petite enfance

4 Enfance  
Jeunesse

5 Parentalité

6 Animation de la  
vie sociale

7 Accès aux  
droits

# Etat des lieux au 31.12.2020

## Les données analysées

### Données quantitatives :

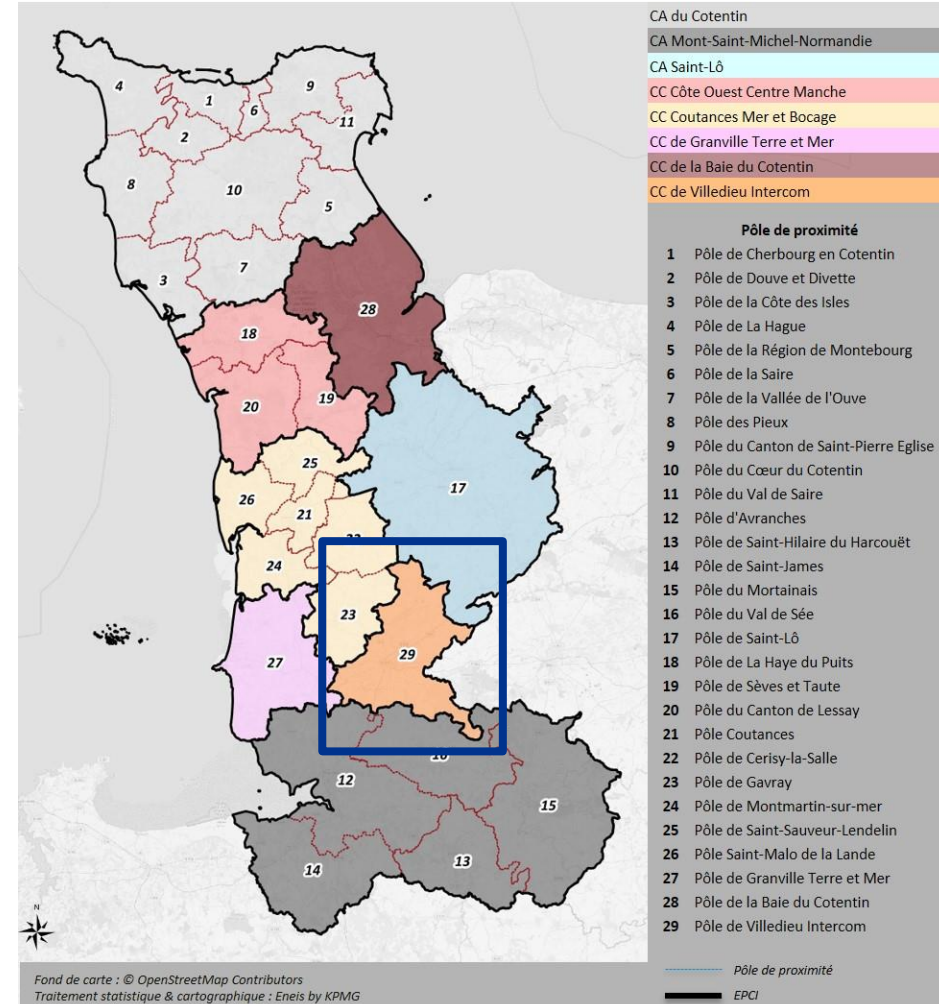
- Recensement général de la population, INSEE (2018 et années précédentes)
- Données Caf
- Données MSA
- Données du Conseil départemental
- Données des coordinations départementales (PESL, Petite enfance, Parentalité, Handicap...)

### Données qualitatives :

- Schéma départemental de services aux familles
- Entretiens :
- CEMEA
- MSA
- Ligue de l'enseignement
- CAF de la Manche
- DDCS
- SDJES
- UDAF
- CAMSP et CMPP
- Coordinations départementales

## La CC de Villedieu Intercom

Date de création : 1<sup>er</sup> janvier 2014  
 Nombre de communes : 27  
 Nombre d'habitants : 15 669 (INSEE 2018)



# Les retours de l'enquête habitants

## La caractérisation de l'échantillon

**Un échantillon familial essentiellement composé de femmes de 26-59 ans, avec une proportion importante de familles monoparentales**



**73** répondants dont **89%** âgés de 26-64 ans et **87,7%** de femmes



**69,9%** des répondants ont un ou plusieurs enfants mineurs/à naître (soit 51 répondants)



**16,4%** des répondants (soit 12 répondants) indiquent vivre seuls avec leur(s) enfant(s)



**5,9%** des répondants avec enfants indiquent avoir un enfant en situation de handicap (soit 3 répondants).

**Les caractéristiques socioéconomiques des répondants**

*En raison des caractéristiques étudiées et du nombre de répondants, la représentativité de l'échantillon n'est pas confirmable.*



**43,8%** des répondants sont en emploi à temps plein et 12,3% sont en emploi à temps partiel



**84,1%** des répondants ont un.e conjoint.e qui travaille à temps plein et 2,3% à temps partiel



**41,1%** des répondants bénéficient des allocations familiales ; 20,5% de la prime d'activité et 23,3% des aides au logement



**20,8%** vivent dans un foyer dont le revenu net mensuel est de moins de 1 250€

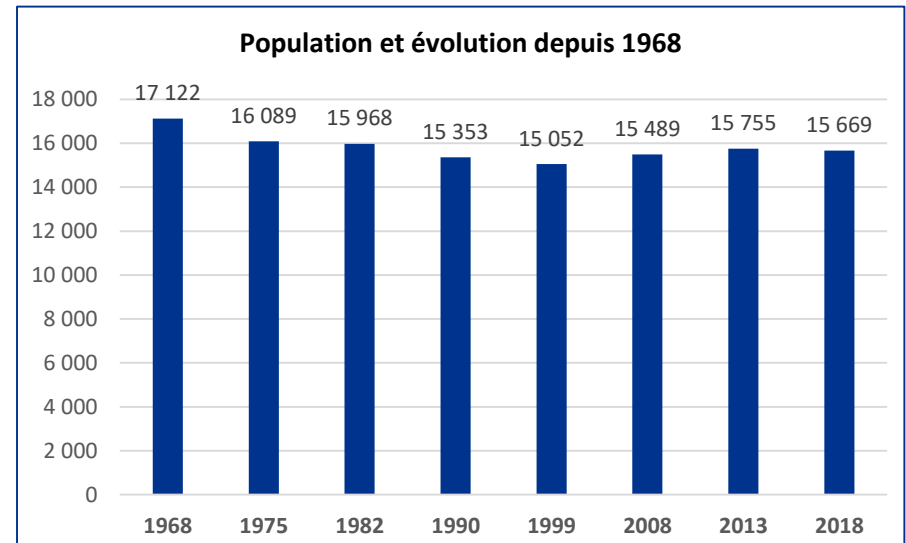
**38,9%** des répondants vivent dans un foyer dont le revenu net mensuel dépasse 2 500€

*Les modalités de diffusion du questionnaire (essentiellement transmis via la base allocataires de la CAF) peuvent induire un biais dans la représentativité de l'échantillon et certaines analyses, les allocataires CAF étant a priori surreprésentés.*

# Contexte sociodémographique

## Une stabilisation du niveau de la population dans un territoire peu peuplé

- Avec 15 669 habitants, la communauté de communes de Villedieu Intercom constitue l'EPCI le moins peuplé du département de la Manche.
- La CC Villedieu Intercom présente un taux de natalité de 10,9, soit l'un des taux les plus élevés du département pour 2013-2018 (avec celui de la CA Saint-Lô Agglo).
- Malgré ce taux de natalité élevé, la population s'est stabilisée entre 2013 et 2018 du fait d'un solde migratoire quasi nul (-0,1%) et un solde naturel nul.



Source : Insee, RGP 1968, 1975, 1982, 1990, 1999 ; RP 2008, 2013 et 2018

	Variation de la population entre 2013-2018		
	EPCI	DEPARTEMENT	FRANCE METROPOLITAINE
<b>Variation de la population (%)</b>	-0,1%	-0,2%	0,5%
<i>Due au solde naturel (%)</i>	0,0%	-0,1%	0,3%
<i>Due au solde migratoire (%)</i>	-0,1%	-0,1%	0,1%

Source : Insee, RP 2018 exploitation principale

	Taux de natalité		
	EPCI	DEPARTEMENT	FRANCE METROPOLITAINE
<b>2008-2013</b>	11,5	10,6	12,7
<b>2013-2018</b>	10,9	9,5	11,8

Source : Insee, RGP 1999 ; RP 2018 exploitation principale

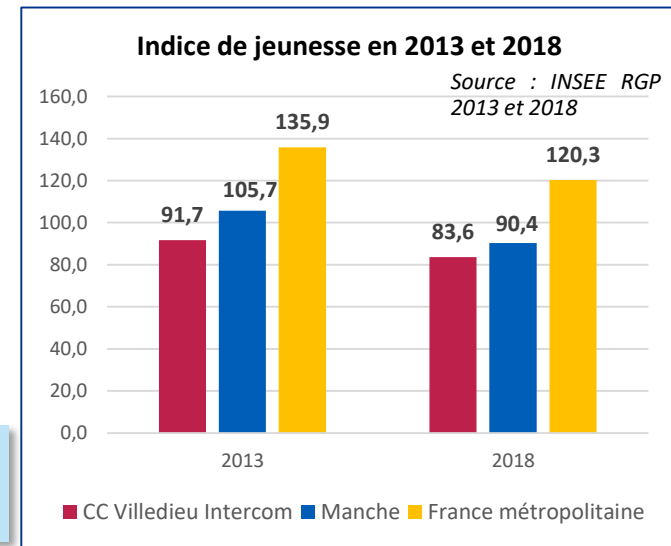
# Contexte sociodémographique

## Un phénomène de gérontocroissance relativement contenu par rapport aux autres EPCI

- Un quart de la population de la Communauté de communes de Villedieu Intercom a plus de 65 ans. Cette proportion dépasse légèrement celle du département (environ 22% de la population) et a fortiori celle du territoire national (17,6%). A l'inverse, la part des jeunes de moins de 19 ans (21,9%) est inférieure à celle observée tant à l'échelle départementale (22,1%) que nationale (24,0%).
- La part des plus de 65 ans a diminué (baisse moyenne de 1,4% par an), mais de manière plus contenue qu'aux échelons départemental et national (plus de 2% par an à ces échelons).
- Toutefois, l'indice de jeunesse de l'EPCI demeure inférieur à ceux du département et de la France métropolitaine (83,6 contre respectivement 90,4 et 120,3).



L'indice de jeunesse est utilisé pour mesurer la mixité intergénérationnelle. Il s'agit du nombre de jeunes de moins de 20 ans pour 100 personnes de plus de 65 ans sur le territoire.



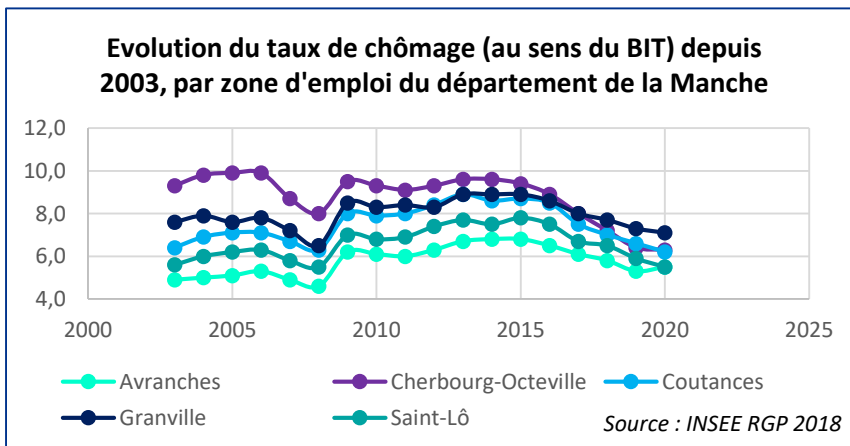
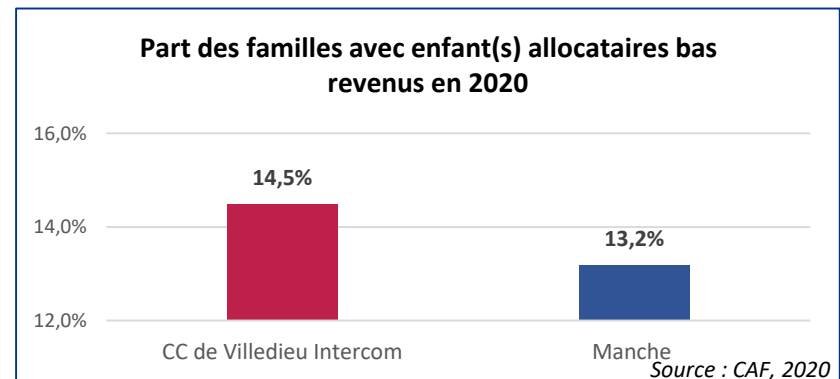
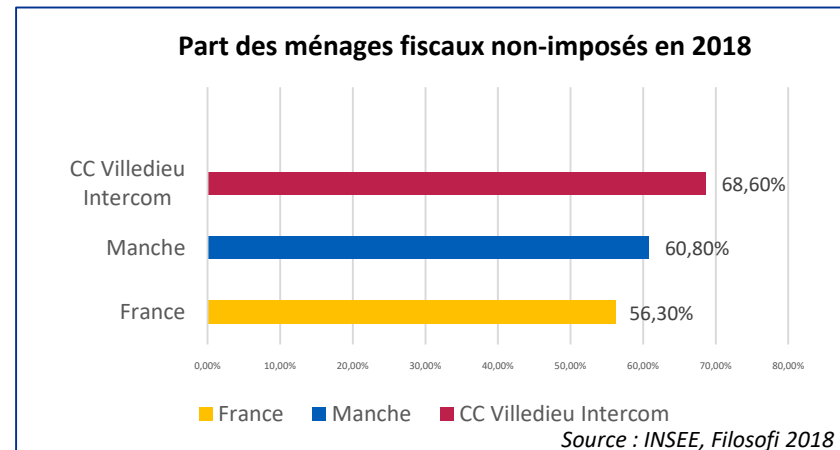
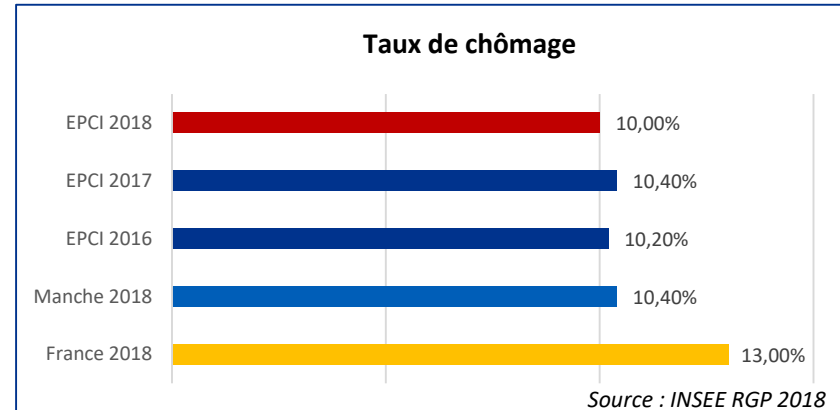
	Effectifs en 2018			Part dans la population totale en 2018			Evolution annuelle moyenne entre 2013 et 2018		
	EPCI	DEPARTEMENT	FRANCE METR.	EPCI	DEPARTEMENT	FRANCE METR.	EPCI	DEPARTEMENT	FRANCE METR.
<b>0-19 ans</b>	3 425	109 848	15 569 944	21,9%	22,1%	24,0%	-0,4%	-1,0%	0,1%
<b>20-64 ans</b>	8 146	264 646	36 329 338	52,0%	53,4%	56,0%	-0,7%	-0,8%	0,0%
<b>65 ans ou plus</b>	3 817	109 095	11 410 904	24,4%	22,0%	17,6%	-1,4%	-2,1%	-2,5%
<b>TOTAL</b>	<b>15 388</b>	<b>483 589</b>	<b>63 310 186</b>	<b>98,2%</b>	<b>97,5%</b>	<b>97,6%</b>	<b>-0,1%</b>	<b>-0,2%</b>	<b>-2,4%</b>

Source : Insee, RP 2013 et 2018, exploitation principale

# Contexte sociodémographique

## Des indicateurs de vulnérabilité plus marqués qu'à l'échelle du département

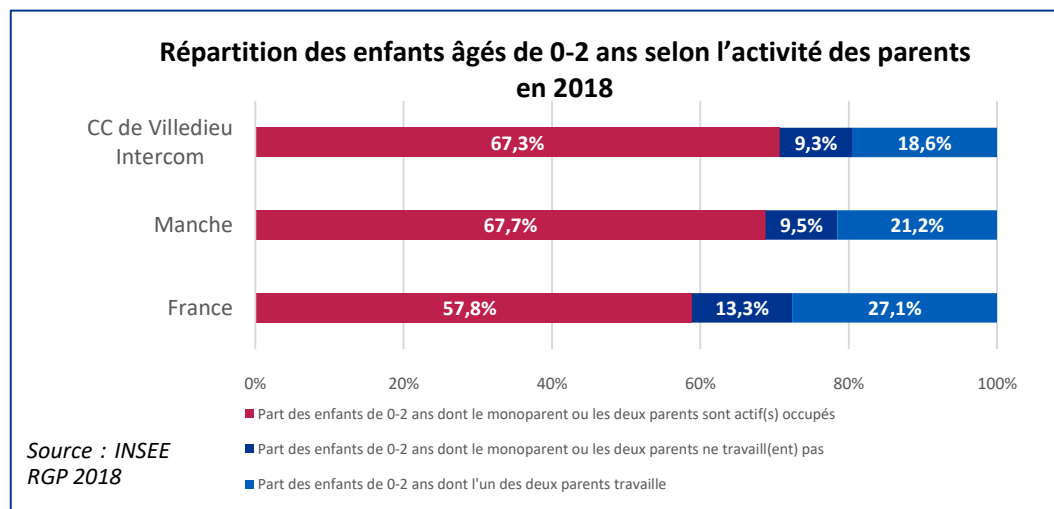
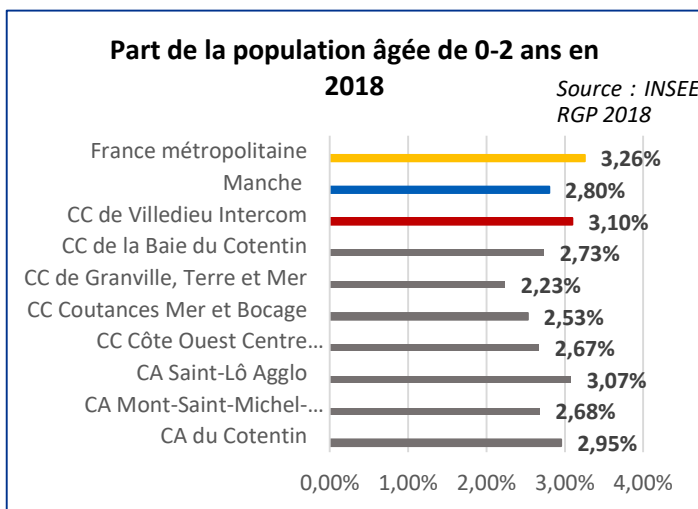
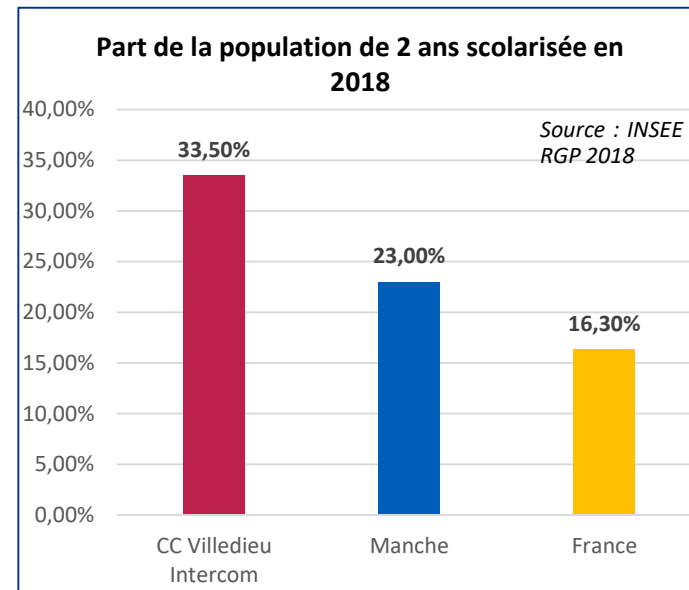
- Le taux de chômage à l'échelle de la CC Villedieu Intercom (10,0%) apparaît légèrement inférieur au taux départemental (10,4%). Il est par ailleurs très largement inférieur au taux de chômage national (13,0% en 2018).
- La part des ménages fiscaux non imposés en 2018 est très supérieure au sein de l'EPCI (68,6%) à la moyenne observée au niveau départemental (60,8%) et a fortiori national (56,3%).
- Parmi les familles avec enfants, 14,5% vivent sous le seuil de bas revenus : cette part est supérieure à la moyenne départementale (13,2%) et il s'agit de la part la plus élevée du département.



# Petite enfance

## Une population de moins de 3 ans fortement scolarisée

- La part de la population des 0-2 ans au sein de la Communauté de communes de Villedieu est de 3,1%, soit 0,3 point de plus que la moyenne départementale.
- La structuration de l'activité des parents au sein de l'EPCI met en exergue une tendance importante des parents de jeunes enfants à poursuivre leur activité professionnelle (67,3% des 0-2 ans ont un monoparent ou les deux parents actifs en 2018).
- On peut également remarquer que cet EPCI est l'un de ceux dans lequel les enfants de 2 ans sont le plus scolarisés (33,5% des enfants de 2 ans sont scolarisés, contre une moyenne départementale de 23,0%). Ce constat semble indiquer un portage plus important du développement de la préscolarisation par la collectivité, notamment pour compenser l'absence de structure d'accueil collectif sur le territoire.

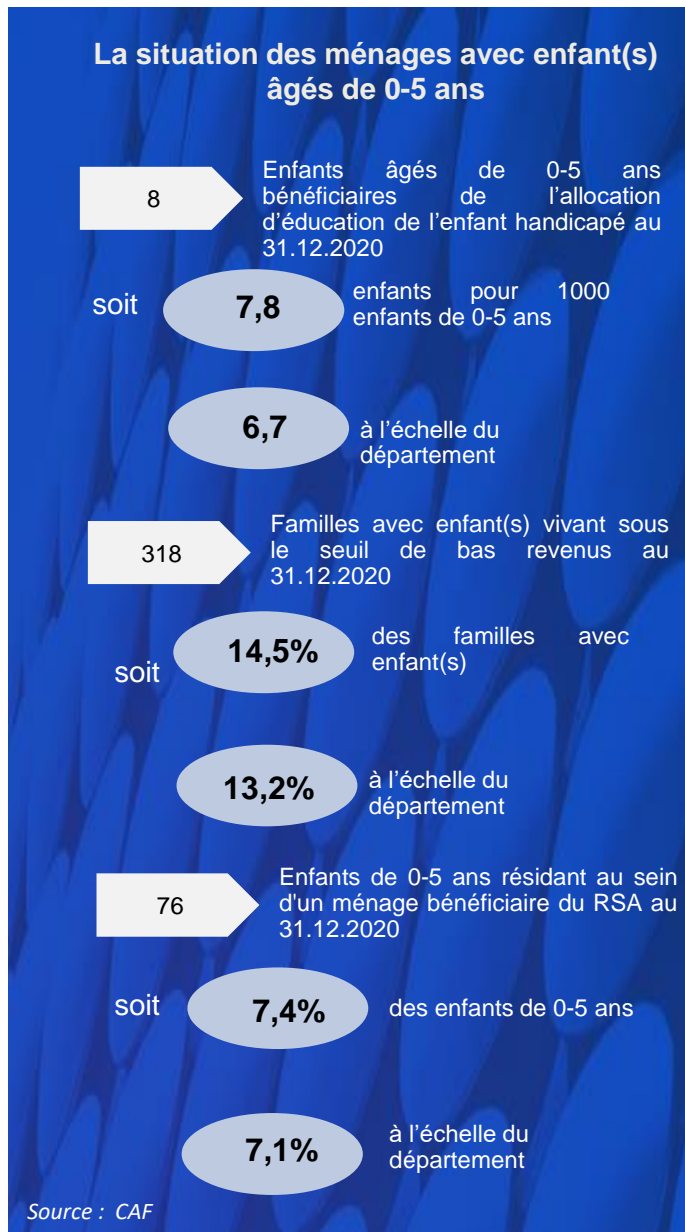




# Petite enfance

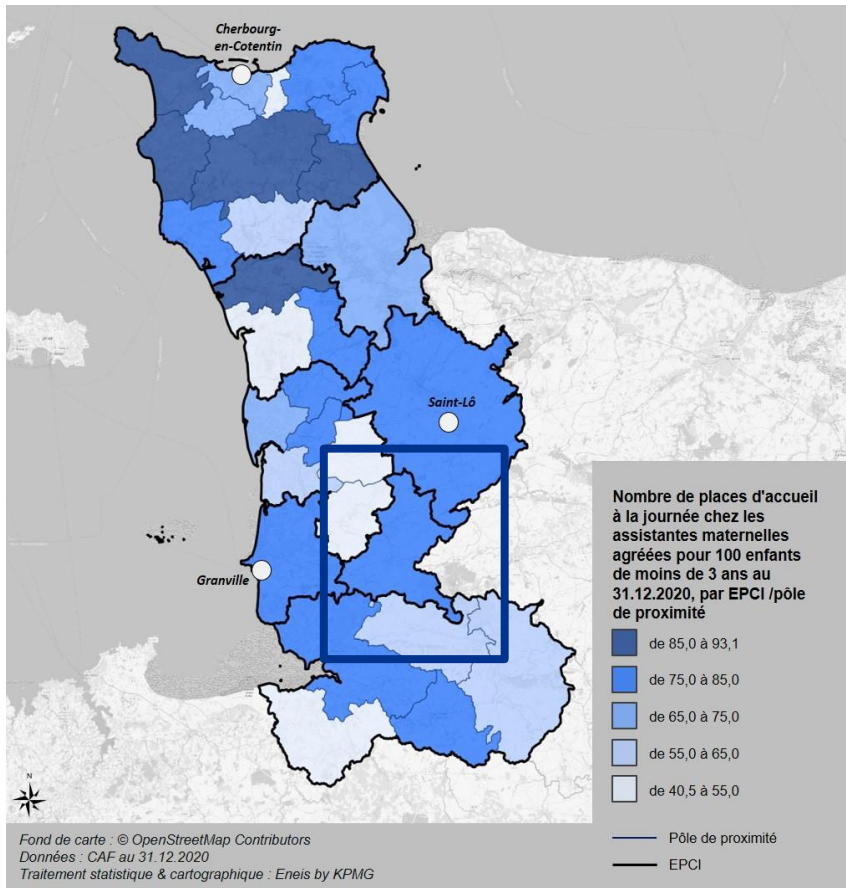
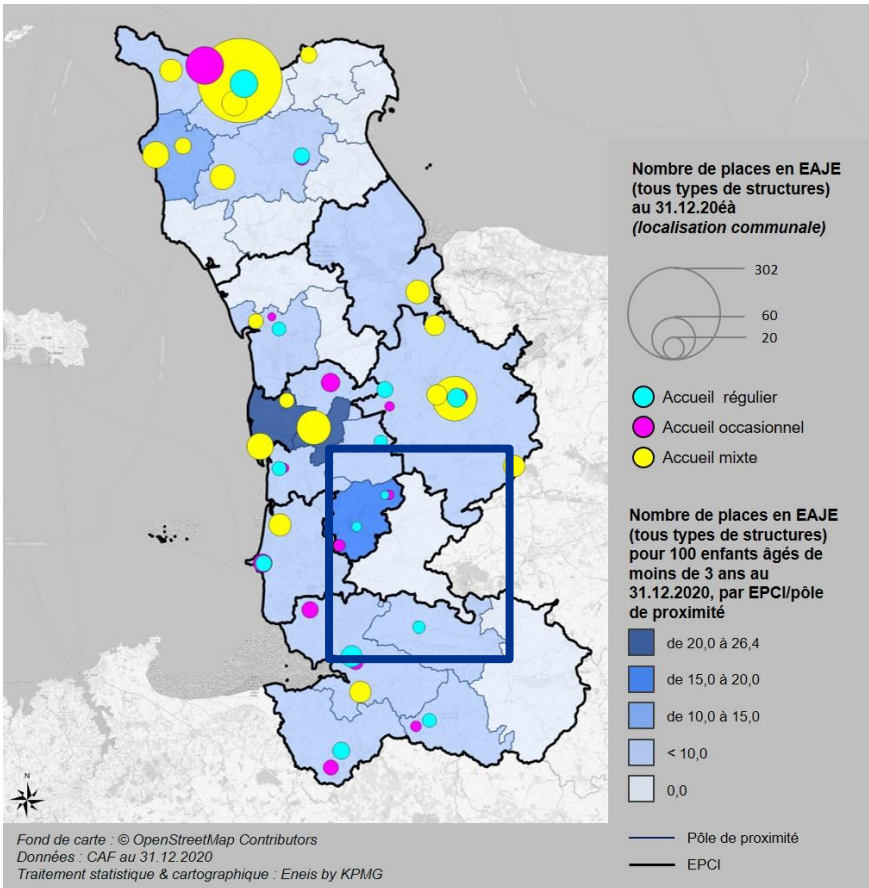
## Une situation des ménages avec enfant(s) de moins de 6 ans globalement moins favorable comparativement au département

- Fin 2020, on comptait dans la CC de Villedieu Intercom 318 familles vivant sous le seuil de bas revenus, ce qui représente 14,5% des familles avec enfant(s) : il s'agit ainsi de l'EPCI comptant la proportion de familles vivant sous le seuil de bas revenus la plus importante, 1,3 point supérieure à la moyenne départementale (13,2%).
- En revanche, 76 enfants de moins de 6 ans résidaient au sein d'un ménage touchant le RSA, soit 7,4% des enfants de 0-5 ans : cette proportion est plus élevée que la moyenne départementale (7,1%).
- Enfin, 8 enfants de moins de 6 ans sur le territoire étaient allocataires de l'AEEH en 2020. Cette proportion est légèrement plus élevée qu'à l'échelle du département (7,8 pour 1000 contre 6,7 pour 1000).



# Petite enfance

## Cartographie de l'accueil du jeune enfant



# Petite enfance

## Un taux de couverture globale élevé et en augmentation mais l'absence d'une offre d'accueil collectif

L'EPCI dispose :

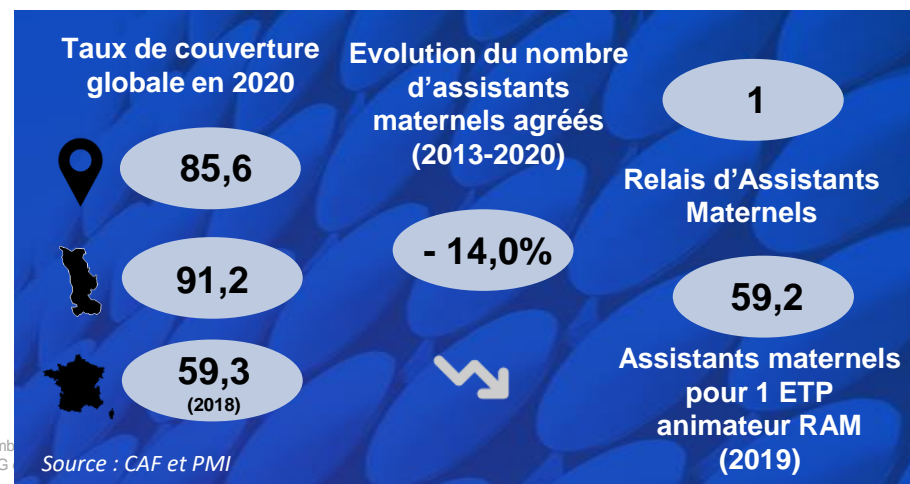
- D'une offre d'accueil en 2020 chez 117 assistants maternels agréés, soit 75,2 places d'accueil à la journée pour 100 enfants de moins de 3 ans (contre 74,5 sur le département). Le nombre d'assistants maternels est en baisse au sein de la CC de Villedieu Intercom (-14,0%) mais il s'agit de l'EPCI avec la baisse la moins importante enregistrée entre 2013 et 2020.
- D'un RAM en 2020
- De 59,2 assistants maternels en activité pour 1 ETP d'animateur RAM en 2019 (données 2020 non disponibles) soit un ratio inférieur aux préconisations de la COG sur ce point (70 assistants maternels pour 1 ETP d'animateur RAM) qui favorise un accompagnement plus important des assistants maternels
- D'une offre d'accueil en MAM puisqu'au 31.12.2020, 3 MAM regroupant 9 assistants maternels sont installées sur le territoire de l'EPCI.
- En revanche, la CC de Villedieu intercom est le seul EPCI du département qui ne dispose d'aucune offre en EAJE.
- En incluant la scolarisation des enfants de 2 ans et l'accueil individuel, la capacité théorique d'accueil pour 100 enfants de moins de 3 ans à l'échelle de l'EPCI est de 85,6 (contre 91,2 à l'échelle du département en 2020 et 59,3 à l'échelle de la France en 2018).

	Nombre d'assistants maternels agréés en 2020	Part des assistants maternels >60 ans	Part des assistants maternels actifs (2019)
EPCI	117	10,3%	88,3%
Département	3 571	12,9%	87,3%

	Capacité d'accueil théorique des assistants maternels agréés en 2020		Nombre de places d'accueil journée pour 100 enfants 0-3 ans
	Périscolaire	Journée	
EPCI	57	365	75,2
Département	2 271	10 351	74,5

	Nombre d'EAJE en 2020	Nombre de places en EAJE en 2020	Nombre de places en EAJE pour 100 enfants de 0-3 ans
EPCI	0	0	0
Département	53	1 202	8,7

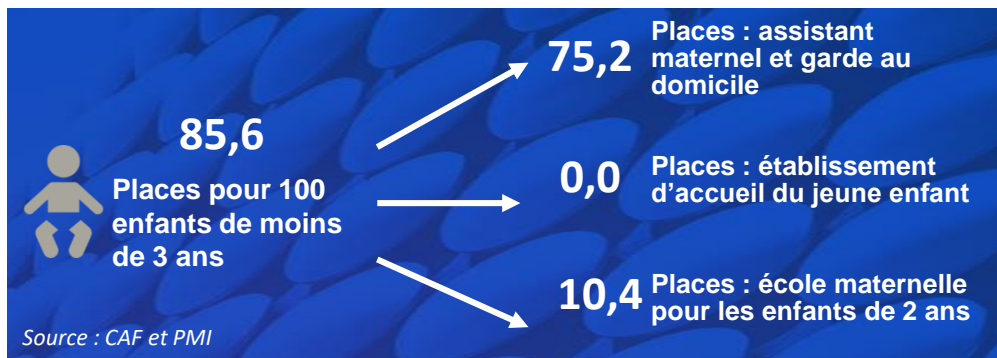
Source : CAF et PMI



# Petite enfance

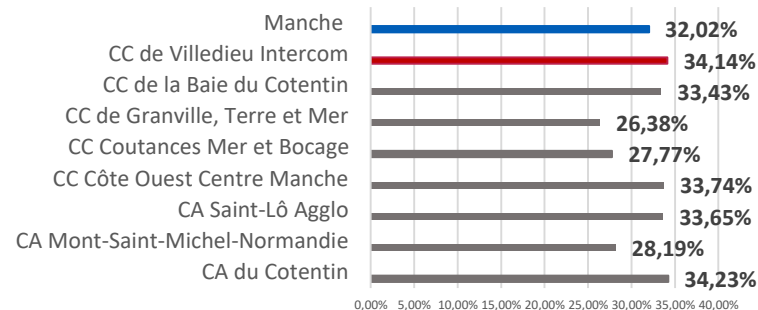
## Un recours au complément de libre choix du mode de garde le deuxième plus important du département

- Au sein de la communauté de communes, on observe une part supérieure à celle du département d'enfants de moins de 6 ans bénéficiaires du complément de libre choix mode de garde (34,14% d'enfants de 0-5 ans contre 32,02% sur le département). Cela peut s'expliquer par l'absence d'offre d'accueil collectif sur ce territoire, conduisant davantage les parents à faire appel à des assistants maternels agréés.
- La proportion d'enfants gardés à domicile est cependant supérieure sur le territoire (11 enfants pour 1 000) qu'à l'échelle départementale (10 enfants pour 1 000).
- L'EPCI ne disposant pas de structure d'accueil collectif, la part d'enfants de 0-5 ans inscrits dans ces accueils est nulle. En conséquence, le taux de couverture global est inférieur sur l'EPCI (85,6%) par rapport à la moyenne départementale (91,2%) alors que le taux de couverture en accueil individuel est supérieur sur la communauté de communes (75,2%) par rapport à la moyenne départementale (74,5%). On constate par ailleurs que le nombre de places dans les écoles maternelles pour 100 enfants de 2 ans (10,4) est supérieur à la moyenne départementale (8,0).



## Part d'enfants de 0-5 ans révolus allocataires du CMG en 2020

Source : CAF et PMI



## Enfants d'enfants en situation de handicap accueillis dans les EAJE

Source : CAF et PMI

EPCI

0

Département

139

## Enfants d'enfants accueillis dans les EAJE dont la famille est en parcours d'insertion social ou professionnelle

EPCI

0

Département

315

## Enfants d'enfants accueillis dans les EAJE issus de familles en situation de pauvreté

EPCI

0

Département

853

## Enfants de 0-5 ans gardés à domicile (PAJE CMG) pour 1 000 enfants

EPCI

11

Département

10



# Les retours de l'enquête habitants

## La petite enfance

**Des parents de jeunes enfants qui paraissent satisfaits de l'offre d'accueil, et des RAM qui paraissent bien identifiés**



**16** répondants ont un enfant à naître ou de moins de trois ans



**6** répondants (soit 50%) indiquent avoir des besoins d'accueil tous les jours de la semaine et 2 (soit 16,7%) n'ont pas de besoins du tout

**12** répondants (soit 92,3%) ayant un jeune enfant sont satisfaits de leur mode d'accueil, mais

**4** répondants (soit 30,8%) indiquent tout de même avoir rencontré des difficultés pour faire accueillir leur enfant. Ces difficultés sont essentiellement liées à des enjeux géographiques (2 répondants)



**8** répondants (soit 66,7%) ayant un jeune enfant indiquent s'être renseignés au sujet de l'accueil de leur enfant auprès du RAM, et

**1** répondant s'est renseigné auprès de la Mairie

**2** répondants ont cependant eu des difficultés à obtenir des informations sur les différentes possibilités d'accueil.

**Les pistes d'amélioration plébiscitées par les parents :**



**Que faudrait-il améliorer selon vous concernant l'offre d'accueil du jeune enfant sur votre territoire ?**

1. Plus de places en crèches (cité 7 fois)
2. Une amplitude horaire plus importante (cité 6 fois)
3. Une solution d'accueil plus proche de mon domicile (cité 3 fois)
4. Des tarifs plus accessibles (cité 3 fois)
5. Des contrats d'accueil plus souples (cité 2 fois)
6. Un meilleur accès à l'information sur les différentes possibilités d'accueil (cité 2 fois)

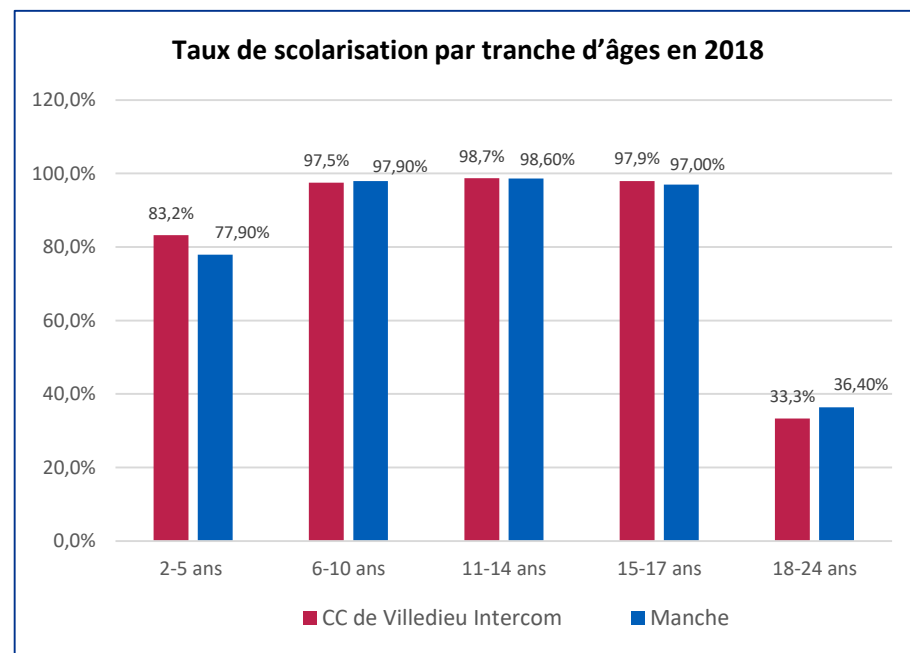
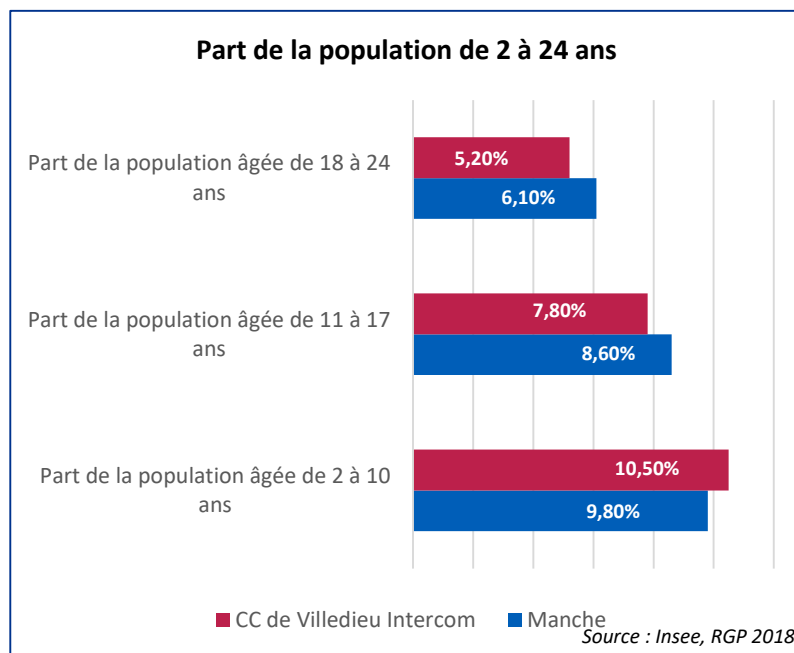
# Enfance Jeunesse

## Une population jeune moins représentée que dans le département hormis concernant les 2-10 ans

- Les jeunes de la CC de Villedieu de Intercom représentent une part moins importante de la population du territoire qu'au niveau départemental s'agissant des jeunes âgés de 11 à 24 ans.
- A l'inverse, les enfants de 2 à 10 ans constituent 10,5% des effectifs de la population de l'EPCI, contre 9,8% à l'échelle du Département

## Un taux de scolarisation des jeunes enfants élevé

- La Communauté de communes présente des taux de scolarisation par catégorie d'âges très proches de ceux du département de la Manche pour les populations âgées de 6 à 17 ans.
- La CC de Villedieu Intercom dispose par ailleurs du taux de scolarisation des jeunes enfants (2-5 ans) le plus élevé du département (83,2%). À l'inverse, le taux de scolarisation des 18-24 ans (33,3%) est 3 points inférieur au taux départemental (36,4%), ce qui en fait l'un des EPCI avec le taux le plus bas et traduit une faible poursuite d'études des jeunes résidant dans l'EPCI.



# Enfance Jeunesse

## Les structures d'accueil et de loisirs sur le territoire

- La communauté de communes de Villedieu Intercom dispose d'un certain nombre de structures et de dispositifs de loisirs à destination des jeunes et des enfant : une maison des jeunes, un réseau de bibliothèques et de médiathèques, un centre aquatique... Les activités sont proposées essentiellement à but récréatif.

## Une offre d'accueil collectif de mineur déclaré en période scolaire importante

- Les tableaux de la page suivante montrent que la CC de Villedieu Intercom dispose d'une offre d'accueil déclaré en période scolaire pour les enfants de moins de 6 ans et les 6-13 ans très importante, comme l'illustrent les capacités d'accueil élevées (ex: la capacité d'accueil déclaré pour 100 enfants de 6-13 ans le mardi matin atteint 18,5, contre 11,2 au niveau départemental).
- Il n'existe cependant pas d'accueil durant la période de Noël sur l'EPCI.

## L'offre à destination des enfants et des jeunes sur le territoire

<b>Maison des jeunes (12-17 ans)</b> Propose des animations, des activités sportives et de loisirs, des sorties, des séjours, des créations de projets tout au long de l'année.	Spectacles Villes en Scène
	Bibliothèques et médiathèques
Ecole de musique et de danse	1 Centre aquatique
<b>Des accueils de loisirs péri et extrascolaires</b>	

# Enfance Jeunesse

## Capacité d'accueil déclaré en période scolaire (en Accueil Collectif de Mineurs)

Capacité d'accueil déclaré pour 100 enfants – sources DDCS 2020, INSEE RGP 2018

	Période											
	Lundi-Matin	Lundi- Après-midi	Mardi- Matin	Mardi- Après-midi	Mercredi- Matin	Mercredi- Après-midi	Jeudi-Matin	Jeudi-Après- midi	Vendredi- Matin	Vendredi- Après-midi	Samedi- Matin	Samedi- Après-midi
EPCI - Moins de 6 ans	21,6	21,6	21,6	21,6	13,9	13,9	21,6	21,6	21,6	21,6	0,0	0,0
Manche - Moins de 6 ans	20,9	24,5	20,9	26,3	19,9	12,6	20,9	26,3	20,9	26,1	0,3	0,3
EPCI - 6 -13 ans	18,5	18,5	18,5	18,5	5,2	5,2	18,5	18,5	18,5	18,5	0,0	0,0
Manche – 6-13 ans	11,0	15,4	11,2	16,5	10,0	7,1	11,0	17,3	11,0	16,6	0,1	0,2
EPCI – 14-17 ans	1,5	1,5	1,5	1,5	0,0	0,0	1,5	1,5	1,5	1,5	0,0	0,0
Manche – 14- 17 ans	0,0	0,8	0,0	1,1	0,4	1,8	0,0	1,1	0,0	1,2	0,3	0,5

## Capacité d'accueil déclaré pendant les vacances scolaires (en Accueil Collectif de Mineurs)

Capacité d'accueil déclaré pour 100 enfants – sources DDCS 2020, INSEE RGP 2018

	Période					
	Toussaint	Noël	Hiver	Printemps	Juillet	Août
EPCI – Moins de 6 ans	11,7	0,0	11,7	1,5	11,7	11,7
Manche – Moins de 6 ans	11,6	3,3	12,4	4,1	12,5	10,6
EPCI – 6-13 ans	5,6	0,0	6,2	0,8	6,6	6,6
Manche – 6-13 ans	7,7	2,0	7,7	2,4	8,6	7,3
EPCI – 14-17 ans	5,9	0,0	5,3	0,0	5,9	4,1
Manche – 14-17 ans	2,1	0,7	2,2	0,8	2,3	2,0



# Enfance Jeunesse

## Un déficit de dispositifs favorisant l'insertion socio-professionnelle des jeunes

Il existe peu de dispositifs permettant de favoriser l'insertion socio-professionnelle des jeunes sur le territoire :

- L'EPCI ne dispose d'aucune Mission Locale ou Bureau/Point d'Information Jeunesse
- Le territoire propose cependant une antenne Foyer Jeunes Travailleurs (10 logements), mais aucun comité local pour le logement des Jeunes (CLLAJ).
- Ces constats soulignent un potentiel enjeu d'accompagnement des jeunes à l'insertion socio-professionnelle et d'aide au logement.

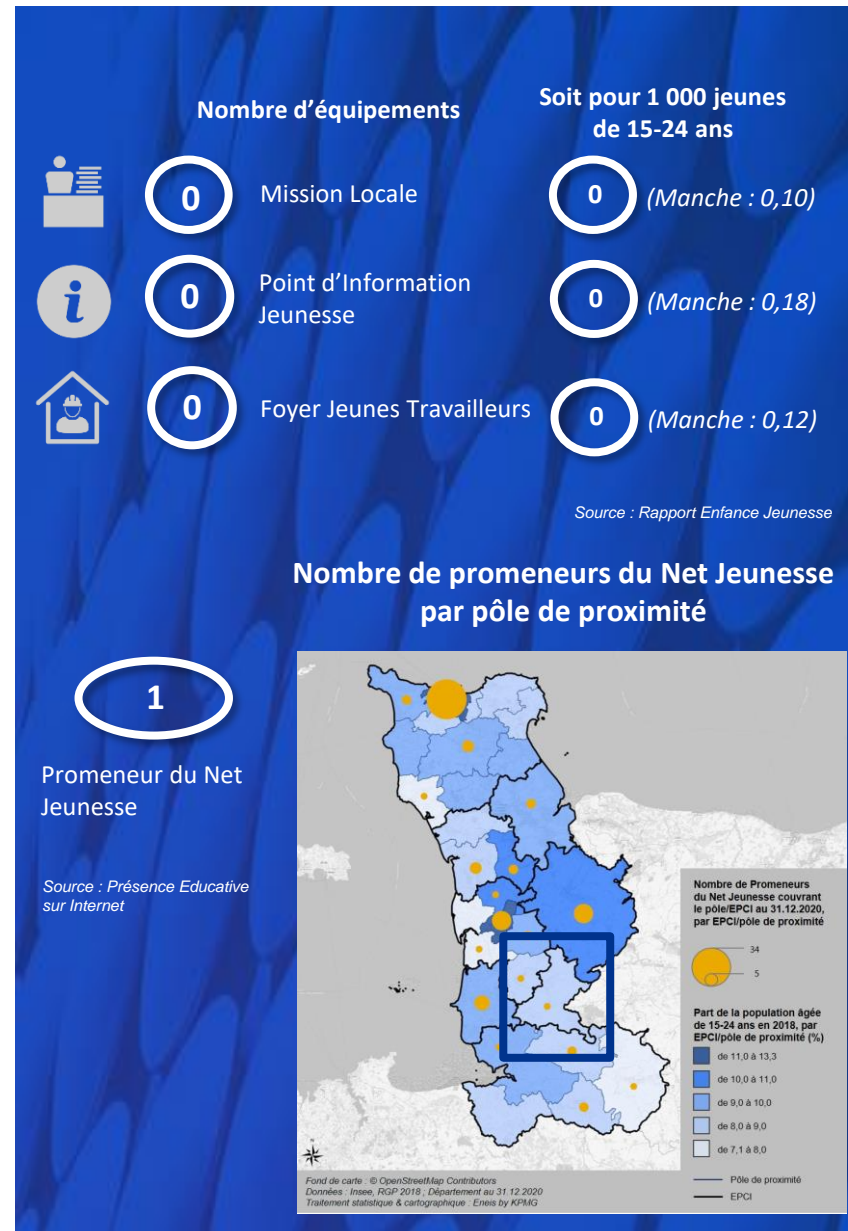
## La présence d'une antenne de la Maison des adolescents

- Dans la Communauté de Communes de Villedieu Intercom, une permanence est présente dans la Maison de Services de Villedieu-les-Poêles-Rouffigny

## Une absence de Promeneurs du Net Jeunesse sur l'EPCI

En 2012, la CAF de la Manche a été la première CAF à adapter le concept des Promeneurs du Net en France. Il s'agit de déployer une présence éducative sur Internet en mobilisant des professionnels de la jeunesse pour qu'ils soient présents auprès des jeunes sur les réseaux sociaux. La Caf de la Manche continue d'innover en la matière avec la création d'un outil de suivi de l'activité des Promeneurs du Net (Propei) ainsi que le déploiement de Promeneurs du Net Parentalité qui assurent une présence sur Internet auprès des parents.

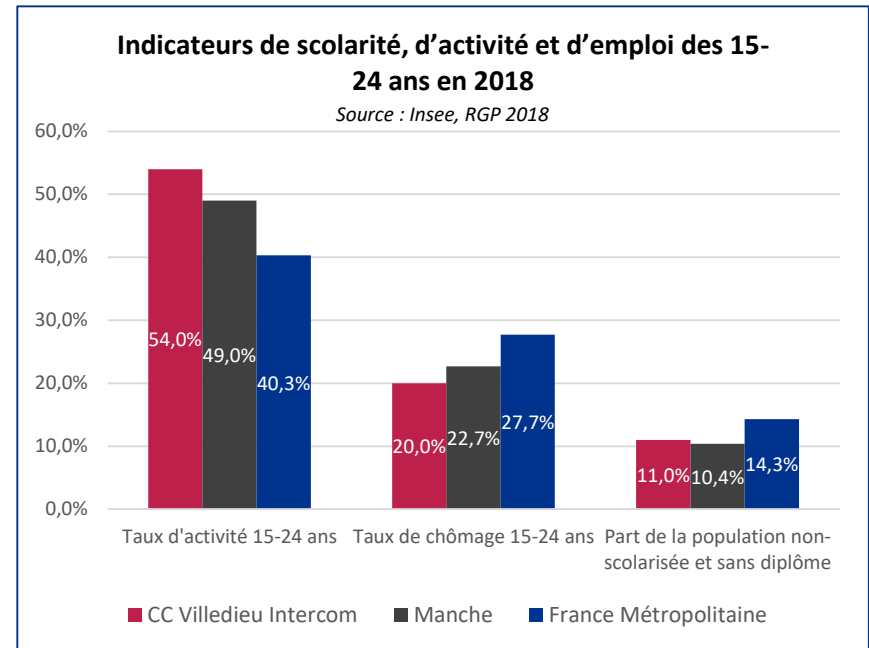
La Communauté de communes de Villedieu Intercom compte un Promeneur du Net Jeunesse.



# Enfance Jeunesse

## Des indicateurs d'activité des jeunes favorables

- Le taux d'activité des jeunes de 15 à 24 ans habitant dans la Communauté de communes de Villedieu intercom compte parmi les plus élevés du département (54% contre un taux départemental de 49%).
- Parmi les jeunes actifs, le taux de chômage est de 20%, ce qui est inférieur au taux départemental (22,7%) et a fortiori à la moyenne nationale (27,7%).
- La part de la population de 15-24 ans non scolarisée et non diplômée s'élève à 11% en 2017. Elle est supérieure à la moyenne départementale (10,4%) mais reste inférieure à la moyenne nationale (14,3%).



# Les retours de l'enquête habitants

## L'enfance-jeunesse

**Une fréquentation importante de l'offre d'activités extrascolaire, mais des enjeux d'accessibilité financière et géographique repérés**



**56** répondants avec un enfant (ou plusieurs) entre 3 et 17 ans



**21** répondants (soit 47,7%) indiquent que leur(s) enfant(s) de 3-12 ans pratiquent une activité extrascolaire régulière, essentiellement dans un club sportif (16 répondants)



**13** répondants indiquant que leur enfant ne pratique pas d'activité mentionnent des coûts trop élevés



**27** répondants (soit 67,5%) ayant un enfant de 3-12 ans indiquent rencontrer des difficultés de mobilité pour se rendre à certaines activités

**Les pistes d'amélioration plébiscitées par les parents :**



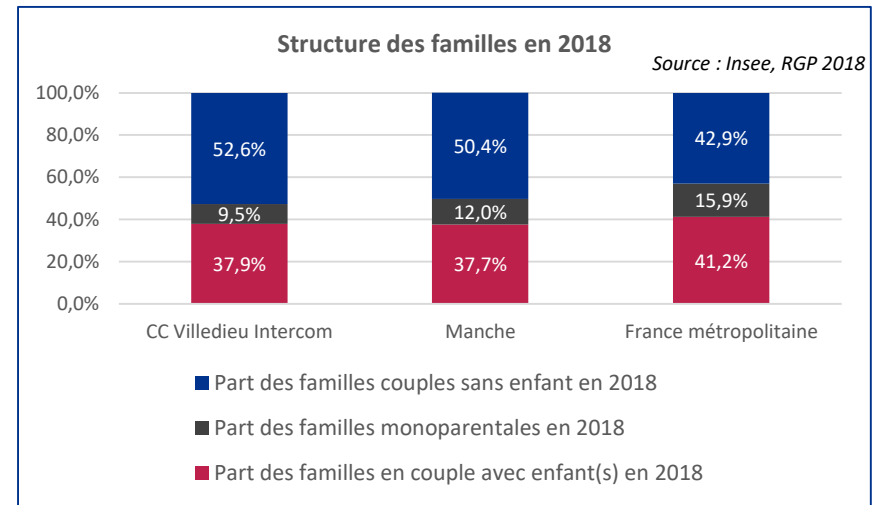
**Que faudrait-il améliorer selon vous concernant l'offre d'accueil et de loisirs à destination des enfants et des jeunes sur votre territoire ?**

1. Des solutions de transport collectif pour se rendre sur les sites des activités (cité 24 fois)
2. Des tarifs moins élevés (cité 20 fois)
3. Une meilleure information sur les différentes possibilités d'accueil (cité 13 fois)
4. Une offre mieux adaptée à chaque tranche d'âge (cité 13 fois)
5. Des propositions d'activités plus variées (cité 8 fois)

# Parentalité

## Une augmentation du nombre de couples sans enfant sur le territoire

- Les familles de la Communauté de communes de Villedieu se caractérisent par une prédominance des couples sans enfant (52,6% des familles en 2018), une tendance similaire à celle observée à l'échelle de la Manche (50,4%).
- De 2013 à 2018, le nombre de couples avec enfants a diminué (-0,8% par an) mais dans une mesure moindre comparée à l'échelon départemental (-1,1% par an). Le nombre de couples sans enfant a quant à lui augmenté (0,8% par an).
- Le nombre de familles nombreuses s'est réduit sur le territoire (-0,4% chaque année) mais de moindre mesure que dans la Manche (-1,8% par an).



	Evolution annuelle moyenne de la structure des familles entre 2013 et 2018		
	EPCI	DEPARTEMENT	FRANCE METROPOLITAINE
<b>Familles nombreuses</b>	-0,4%	-1,8%	0,0%
<b>Couples avec enfants</b>	-0,8%	-1,1%	-0,3%
<b>Couples sans enfant</b>	0,8%	0,2%	0,4%
<b>Familles monoparentales</b>	0,6%	2,0%	2,2%

Source : Insee, RGP 2013 & 2018

# Parentalité

## Un panier de services parentalité incomplet malgré l'existence d'actions REAAP sur le territoire

Pour soutenir les familles dans leur rôle parental, des actions sont déployées sur le territoire. Le « panier de services parentalité » (CLAS, REAAP, LAEP) est cependant incomplet :

- Le territoire compte 2 actions REAAP en 2020 (contre 3 actions en 2019), soit un ratio de 9,1 actions pour 10 000 familles avec enfants, inférieur à la moyenne départementale (15).
- En revanche, le territoire ne compte aucun groupe d'enfants bénéficiaires du CLAS (comme en 2019). A titre indicatif, le ratio départemental du nombre de groupes d'enfants bénéficiaires du CLAS pour 10 000 familles avec enfants est de 8,9.
- Le territoire ne compte pas non plus de LAEP. L'objectif fixé par la COG CNAF 2013-2017 est d'un LAEP pour 3500 enfants âgés de 0 à 6 ans (1 031 jeunes enfants de cette tranche d'âge sur le territoire).

# Animation de la vie sociale

## L'absence de centre social et d'espace de vie sociale au sein de l'EPCI

- Villedieu Intercom est la seule intercommunalité du territoire ne disposant pas de centre social ou d'espace de vie sociale destinés à l'animation de la vie sociale.



# Les retours de l'enquête habitants

## La parentalité

### Des préoccupations des parents centrées autour de la scolarité, de l'éducation et de l'équilibre familial



#### Quels sont les sujets qui vous préoccupent le plus en tant que parent ?

1. Scolarité de mon enfant (cité 25 fois)
2. Education (cité 24 fois)
3. Equilibre entre vie professionnelle, vie familiale et vie personnelle (cité 16 fois)

### Une bonne identification de la PMI et des RAM

Connaissez-vous les lieux et dispositifs suivants ?

	Effectifs	% Rep.
Les LAEP (Lieux d'accueil enfants/parents)	2	4,3%
La Protection maternelle et infantile (PMI)	28	60,9%
Les CLAS (contrat local d'accompagnement scolaire)	3	6,5%
Les actions REAAP (Réseau d'écoute, d'appui et d'accompagnement des parents)	2	4,3%
Les PRE (Programmes de Réussite Educative) ou DRE (Dispositifs de Réussite Educative)	1	2,2%
La médiation familiale	8	17,4%
Les espaces de rencontre	5	10,9%
Les centres sociaux ou les espaces de vie sociale	10	21,7%
Les « promeneurs du net » Parentalité	2	4,3%
L'association des PEP50	1	2,2%
Les Maisons des Adolescents (« MADO »)	11	23,9%
Les Comités Locaux pour le Logement Autonome des Jeunes (CLAAJ)	1	2,2%
Les Relais Assistants Maternels (RAM)	32	69,6%
Les Espaces des Parents (EdP)	3	6,5%
Aucun de ces lieux ou dispositifs	5	10,9%
<b>Total</b>	<b>46</b>	

### Les pistes d'amélioration plébiscitées par les parents :



#### Selon vous, quelles offres/activités seraient susceptibles de vous être utiles ?

1. Rien de tout ça (cité 19 fois)
2. Pouvoir prendre un rendez-vous individuel avec un professionnel pour poser vos questions autour de la parentalité (cité 13 fois)
3. Organiser des activités permettant de regrouper les enfants et leurs parents (cité 10 fois)

# Les retours de l'enquête habitants

## L'animation de la vie sociale

### Une satisfaction globale vis-à-vis des structures d'AVS mais un enjeu d'information des publics et de rupture de l'isolement d'une partie de la population



**22** répondants (soit 30,5%) indiquent se sentir un peu (16) ou vraiment (6) isolés

**41** répondants (soit 56,9%) indiquent ne pas avoir connaissance des structures d'animation de la vie sociale existantes près de chez eux

**8** répondants (soit 11,1%) indiquent fréquenter une structure d'animation de la vie sociale, généralement la structure la plus proche de chez eux. **7** répondants (soit 87,5%) sont satisfaits de l'offre proposée.

En revanche, **16** répondants ne savent pas ce qu'est une structure d'animation de la vie sociale.



**44** répondants (soit 66,7%) s'estiment mal informés sur l'offre de loisirs et d'activités.

### Les pistes d'amélioration plébiscitées par les répondants :

*Selon vous, quels seraient les domaines à développer en matière de vie sociale sur votre territoire ?*

	Effectifs	% Rep.
Les activités de loisirs ou culturelles	26	38,8%
Les activités sportives	18	26,9%
Les activités familiales (activités à pratiquer en famille)	31	46,3%
Les activités autour du développement durable	13	19,4%
Les activités intergénérationnelles	11	16,4%
Les manifestations festives (fêtes de quartiers, etc.)	21	31,3%
Les activités d'entraide / de solidarité	17	25,4%
L'accompagnement au numérique	8	11,9%
Autre	3	4,5%
<b>Total</b>	<b>67</b>	

*Selon vous, quelles seraient les principales améliorations à apporter en matière de vie sociale sur votre territoire ?*

	Effectifs	% Rep.
Plus d'équipements dédiés à la vie sociale, aux loisirs, aux activités culturelles	14	20,9%
Des activités plus variées	13	19,4%
Des activités plus adaptées à chaque tranche d'âge	8	11,9%
Des activités plus accessibles en transport en commun	21	31,3%
Une meilleure amplitude horaire des activités proposées	20	29,9%
Plus d'informations sur les activités existantes	10	14,9%
Des tarifs moins élevés	23	34,3%
Autre	2	3%
<b>Total</b>	<b>67</b>	



# Accès aux droits

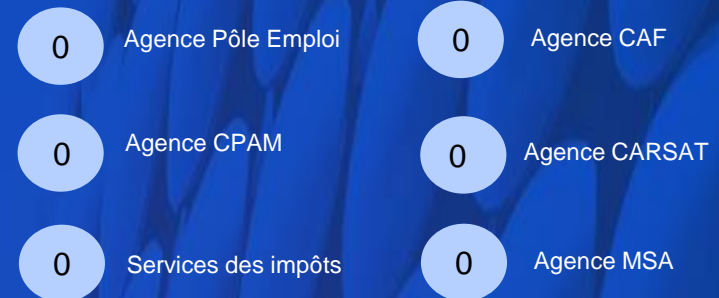
## Une absence d'agences des services publics sur la CC de Villedieu Intercom compensée en partie par la présence d'un Espace France Service et de lieux de visio-accueil

- Aucun service public n'a d'agence implantée dans l'EPCI
- On recense 1 Espace France Services sur l'EPCI, soit un ratio de 0,64 pour 10 000 habitants supérieur à la moyenne départementale
- La CC de Villedieu Intercom dispose également de 2 lieux de visio-accueil, avec un ratio de 1,28 lieu pour 10 000 habitants deux fois supérieur à la moyenne départementale.

## Un conseiller numérique mais une absence d'espaces publics numériques

- Aucun Espace Public Numérique n'a été installé sur la CC de Villedieu Intercom.
- On comptabilise en revanche un conseiller numérique, pour un ratio (0,64 pour 10 000 habitants) proche de la moyenne départementale (0,63).

### L'accès aux droits et les démarches



### L'inclusion numérique



Source : Rapport accès aux droits



# Les retours de l'enquête habitants

## L'accès aux droits

### Un enjeu majeur d'accès aux droits, notamment lié au manque d'information des publics

**54** répondants (soit 76,1%) indiquent ne pas disposer d'informations suffisantes sur leurs différents droits en matière de prestations sociales, d'aides financières, d'accès à la santé, d'informations sur les services de proximité existants

**26** répondants (35,6%) indiquent avoir le sentiment de ne pas percevoir l'intégralité des prestations auxquelles ils ont droit

**54** répondants (soit 74%) ont le sentiment de ne pas connaître les services d'information, d'orientation et d'accompagnement existant sur leur territoire

**28** répondants (soit 38,4%) s'estiment isolés des services publics sur leur territoire

**26** répondants (soit 35,6%) des répondants indiquent rencontrer des difficultés pour effectuer des démarches administratives sur internet

### Les pistes d'amélioration plébiscitées par les répondants



#### Sur quel(s) sujet(s) souhaiteriez-vous disposer de plus d'informations/aide ?

1. Aides financières et matérielles auxquelles j'aurais droit (cité 47 fois)
2. Démarches administratives (cité 23 fois)
3. Accès aux soins (cité 19 fois)



#### Quelles seraient les améliorations prioritaires à apporter pour rendre plus accessibles les services au public ?

1. Développer l'accueil et l'information sur les services existants (cité 34 fois)
2. Améliorer le réseau de transports en commun sur le territoire et son accessibilité (cité 22 fois)
3. Mettre en place des services itinérants (cité 18 fois)



ENEIS

by **KPMG**

## VOS CONTACTS

### **Marion HAJDENBERG**

Directrice de mission  
[mhajdenberg@kpmg.fr](mailto:mhajdenberg@kpmg.fr)  
06 09 97 15 72

### **Judith OLLE**

Cheffe de projet  
[jolle@kpmg.fr](mailto:jolle@kpmg.fr)  
06 19 77 83 87

### **Solène DELUSSEAU- JELODIN**

Consultante  
[sdelusseau-jelodin@kpmg.fr](mailto:sdelusseau-jelodin@kpmg.fr)  
06 22 95 40 48

**kpmg.fr**

Les informations contenues dans ce document sont d'ordre général et ne sont pas destinées à traiter les particularités d'une personne ou d'une entité. Bien que nous fassions tout notre possible pour fournir des informations exactes et appropriées, nous ne pouvons garantir que ces informations seront toujours exactes à une date ultérieure. Elles ne peuvent ni ne doivent servir de support à des décisions sans validation par les professionnels ad hoc. KPMG France est le membre français du réseau KPMG International constitué de cabinets indépendants adhérents de KPMG International Cooperative, une entité de droit suisse (« KPMG International »). KPMG International ne propose pas de services aux clients. Aucun cabinet membre n'a le droit d'engager KPMG International ou les autres cabinets membres vis-à-vis des tiers. KPMG International n'a le droit d'engager aucun cabinet membre.

© 2017 KPMG France. KPMG France désigne un ensemble de sociétés opérationnelles juridiquement distinctes. KPMG France est le membre français du réseau KPMG International constitué de cabinets indépendants adhérents de KPMG International Cooperative, une entité de droit suisse. Tous droits réservés. Le nom KPMG et le logo sont des marques déposées ou des marques de KPMG International. Imprimé en France