

Communauté de communes Coutance Mer et Bocage



Sommaire

1 Etat des lieux
au 31.12.2020

2 Contexte
sociodémographique

3 Petite enfance

4 Enfance
Jeunesse

5 Parentalité

6 Animation de la
vie sociale

7 Accès aux
droits

Etat des lieux au 31.12.2020

Les données analysées

Données quantitatives :

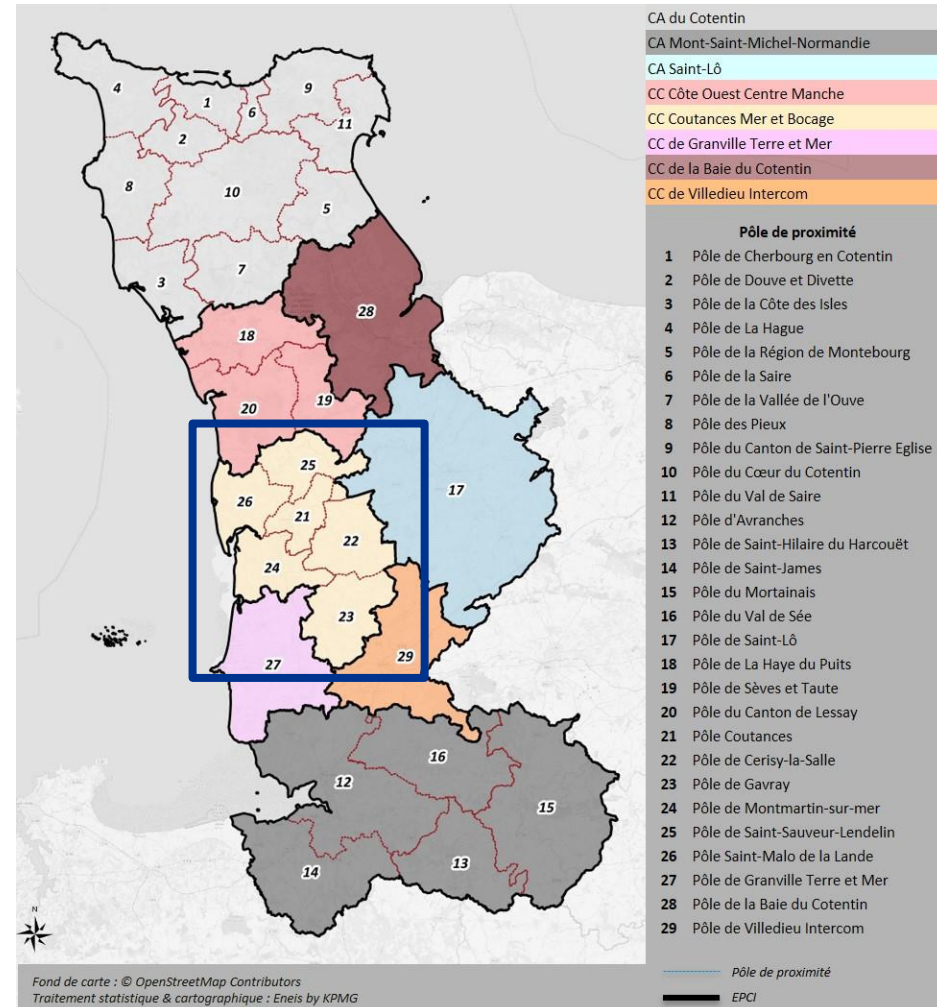
- Recensement général de la population, INSEE (2018 et années précédentes)
- Données Caf
- Données MSA
- Données du Conseil départemental
- Données des coordinations départementales (PESL, Petite enfance, Parentalité, Handicap...)

Données qualitatives :

- Schéma départemental de services aux familles
- Entretiens :
- CEMEA
- MSA
- Ligue de l'enseignement
- CAF de la Manche
- DDCS
- SDJES
- UDAF
- CAMSP et CMPP
- Coordinations départementales

La CC Coutances Mer et Bocage

Date de création : 1^{er} janvier 2017
 Nombre de communes : 49
 Nombre d'habitants : 47 841 (INSEE 2018)



Les retours de l'enquête habitants

La caractérisation de l'échantillon

Un échantillon familial essentiellement composé de femmes de 26-59 ans, avec une proportion importante de familles monoparentales



280 répondants dont **91,4%** âgés de 26-64 ans et **83,6%** de femmes



65% des répondants ont un ou plusieurs enfants mineurs/à naître (soit 182 répondants)



17,1% des répondants (soit 48 répondants) indiquent vivre seuls avec leur(s) enfant(s)



2,7% des répondants avec enfants indiquent avoir un enfant en situation de handicap (soit 5 répondants)

Les caractéristiques socioéconomiques des répondants

En raison des caractéristiques étudiées et du nombre de répondants, la représentativité de l'échantillon n'est pas confirmable.



42,1% des répondants sont en emploi à temps plein et 17,5% sont en emploi à temps partiel



78,9% des répondants ont un.e conjoint.e qui travaille à temps plein et 4,6% à temps partiel



46,2% des répondants bénéficient des allocations familiales ; 26,2% de la prime d'activité et 21,5% des aides au logement



29% vivent dans un foyer dont le revenu net mensuel est de moins de 1 250€

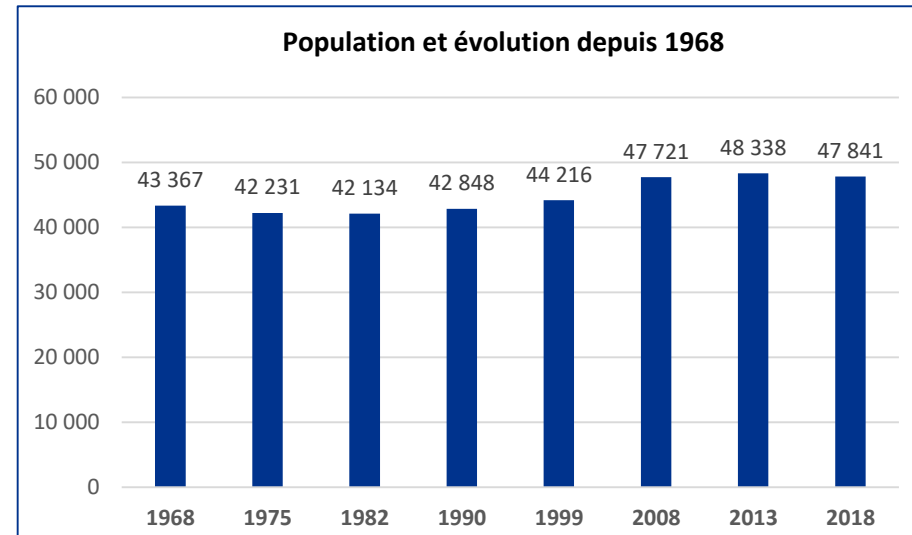
32,6% des répondants vivent dans un foyer dont le revenu net mensuel dépasse 2 500€

Les modalités de diffusion du questionnaire (essentiellement transmis via la base allocataires de la CAF) peuvent induire un biais dans la représentativité de l'échantillon et certaines analyses, les allocataires CAF étant a priori surreprésentés.

Contexte sociodémographique

Une situation démographique stable mais un faible taux de natalité

- Forte de ses 47 841 habitants en 2018 (48 338 en 2013), la communauté de communes Coutances Mer et Bocage se situe à la quatrième position en termes de nombre d'habitants à l'échelle départementale.
- On observait une croissance démographique continue entre 1975 et 2013, qui a pris fin sur la période 2013-2018 puisque le nombre d'habitants a diminué de -0,2% par an en moyenne entre 2013 et 2018.
- Cette diminution de la population est à la fois liée à un solde migratoire légèrement négatif (-0,1% par an en moyenne, soit un taux identique à la moyenne départementale) et à un solde naturel également négatif (-0,1% par an en moyenne).
- Par ailleurs, le taux de natalité au sein de l'EPCI était de 8,8 entre 2013 et 2018, soit un taux inférieur à la moyenne départementale de 9,5. A l'instar de la tendance départementale et nationale, on observe que ce taux est en diminution par rapport à la période précédente (il était de 10,3 entre 2008 et 2013).



Source : Insee, RGP 1968, 1975, 1982, 1990, 1999 ; RP 2007, 2013 et 2018

	Variation de la population entre 2013-2018		
	EPCI	DEPARTEMENT	FRANCE METROPOLITAINE
Variation de la population (%)	-0,2%	-0,2%	0,5%
<i>Due au solde naturel (%)</i>	-0,2%	-0,1%	0,3%
<i>Due au solde migratoire (%)</i>	-0,1%	-0,1%	0,1%

Source : Insee, RP 2018 exploitation principale

	Taux de natalité		
	EPCI	DEPARTEMENT	FRANCE METROPOLITAINE
2008-2013	10,3	10,6	12,7
2013-2018	8,8	9,5	11,8

Source : Insee, RGP 1999 ; RP 2018 exploitation principale

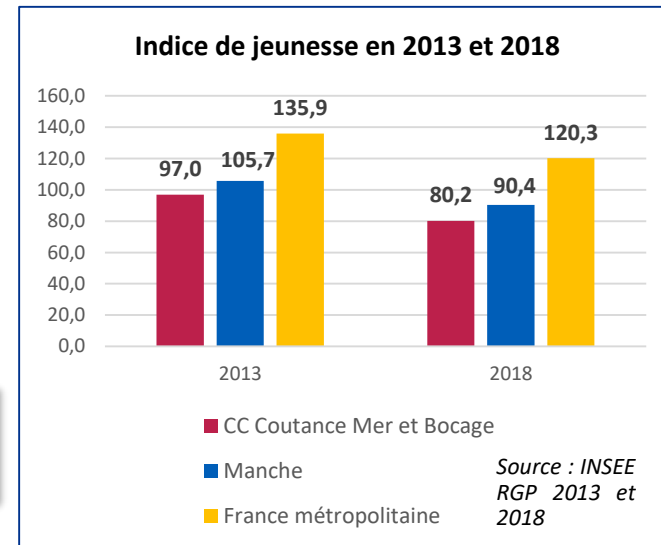
Contexte sociodémographique

L'affirmation du phénomène de gérontocroissance

- La proportion de personnes de plus de 65 ans au sein de la CC Coutances Mer et Bocage s'élève à 24% ; selon la tendance repérée les années précédentes, ce taux surpasse ainsi la moyenne départementale (22,0%) et a fortiori nationale (17,6%). La part des jeunes de moins de 19 ans (21,6%) est quant à elle inférieure à celle observée tant à l'échelle départementale que nationale (respectivement 22,1% et 24,0%). La population de cet EPCI est donc globalement plus âgée que celle du département et de la France métropolitaine.
- Cette tendance semble s'inscrire dans la durée puisqu'entre 2013 et 2018, la part des moins de 19 ans a diminué en moyenne de 1,5% chaque année, celle des 20-64 ans a pour sa part baissé annuellement de 0,9% et celle des plus de 65 ans a diminué de 2,3% par an. Ces évolutions s'inscrivent dans la tendance observée à l'échelle départementale et nationale.
- L'indice de jeunesse sur le territoire est inférieur à celui du département et du pays. On compte en effet 80,2 jeunes de moins de 20 ans pour 100 personnes de plus de 65 ans au sein de l'EPCI, contre une moyenne de 90,4 à l'échelle du département et de 120,3 en France métropolitaine.



L'indice de jeunesse est utilisé pour mesurer la mixité intergénérationnelle. Il s'agit du nombre de jeunes de moins de 20 ans pour 100 personnes de plus de 65 ans sur le territoire.



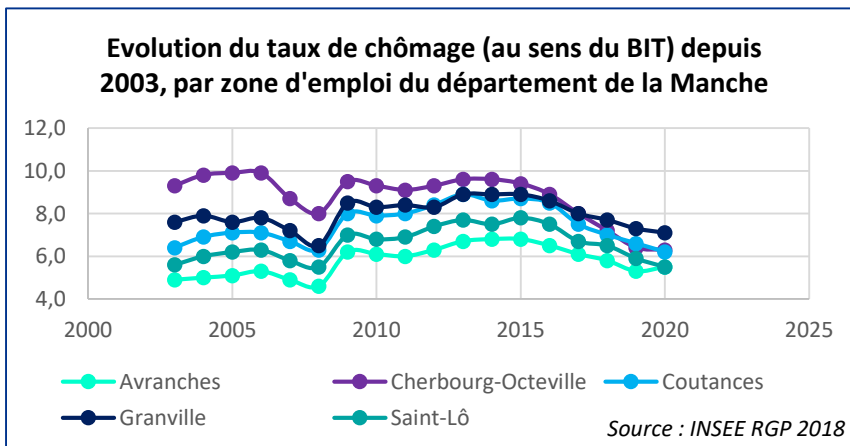
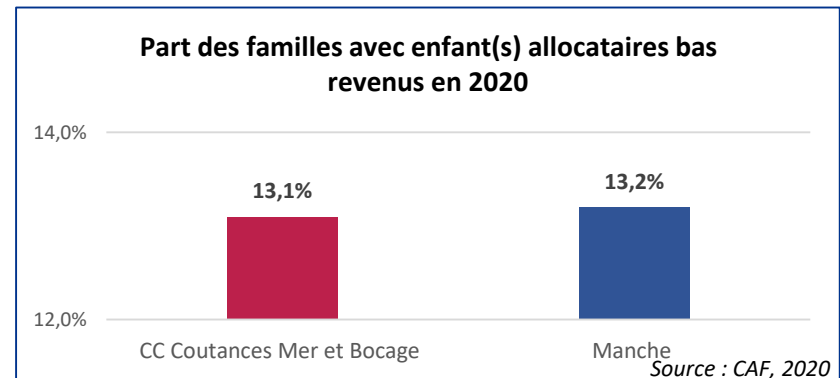
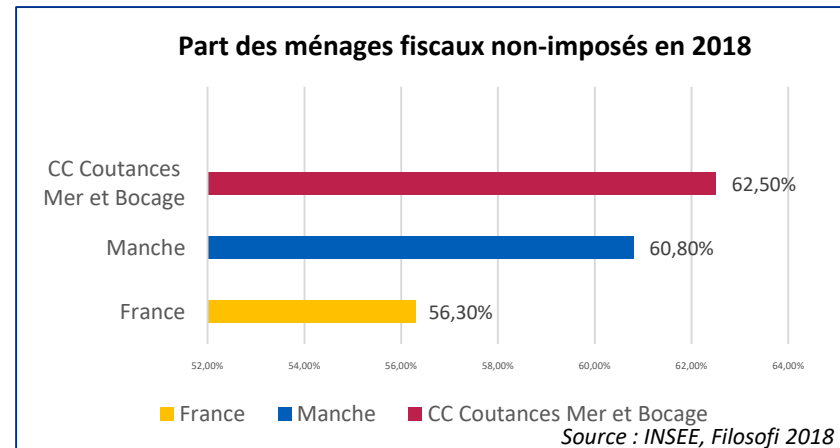
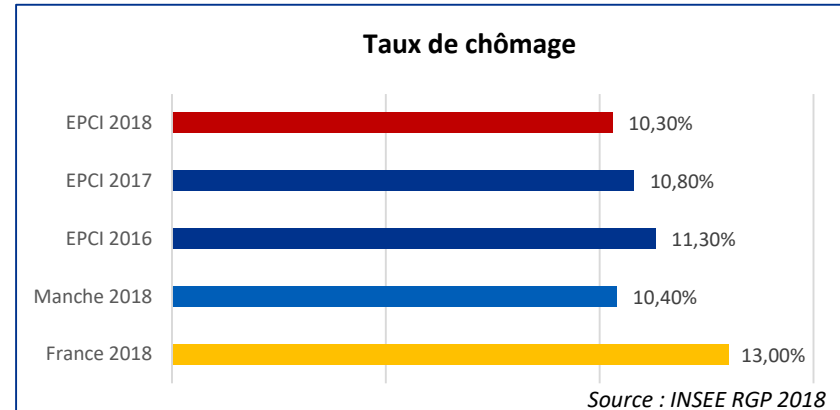
	Effectifs en 2018			Part dans la population totale en 2018			Evolution annuelle moyenne entre 2013 et 2018		
	EPCI	DEPARTEMENT	FRANCE METR.	EPCI	DEPARTEMENT	FRANCE METR.	EPCI	DEPARTEMENT	FRANCE METR.
0-19 ans	10 318	109 848	15 569 944	21,6%	22,1%	24,0%	-1,5%	-1,0%	0,1%
20-64 ans	24 657	264 646	36 329 338	51,5%	53,4%	56,0%	-0,9%	-0,8%	0,0%
65 ans ou plus	11 464	109 095	11 410 904	24,0%	22,0%	17,6%	-2,3%	-2,1%	-2,5%
TOTAL	46 438	483 589	63 310 186	97,1%	97,5%	97,6%	-0,2%	-0,18%	-2,4%

Source : Insee, RP 2013 et 2018, exploitation principale

Contexte sociodémographique

Des situations de fragilité moins prégnantes par rapport au département de la manche

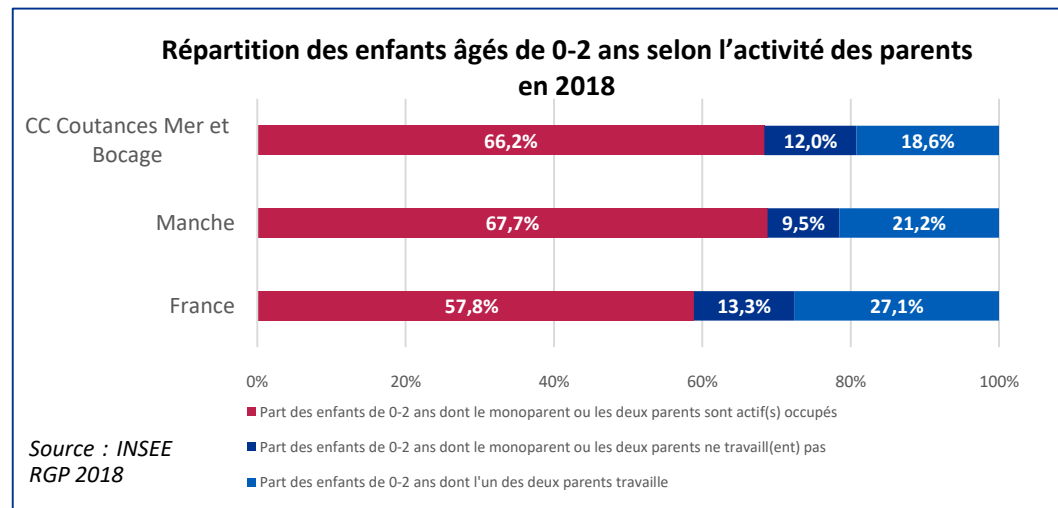
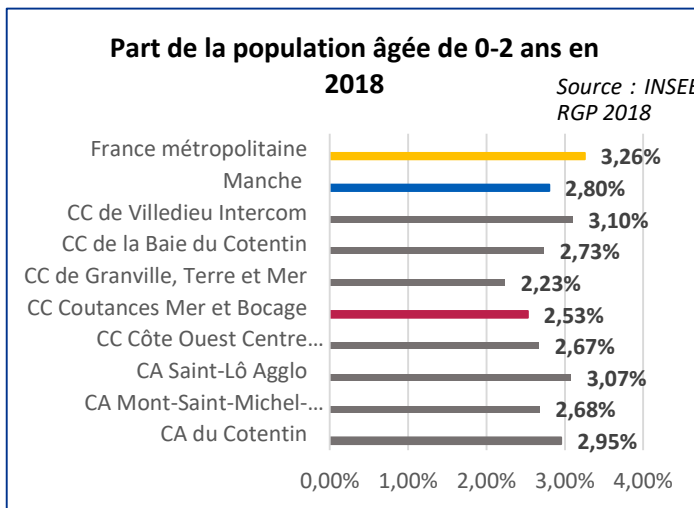
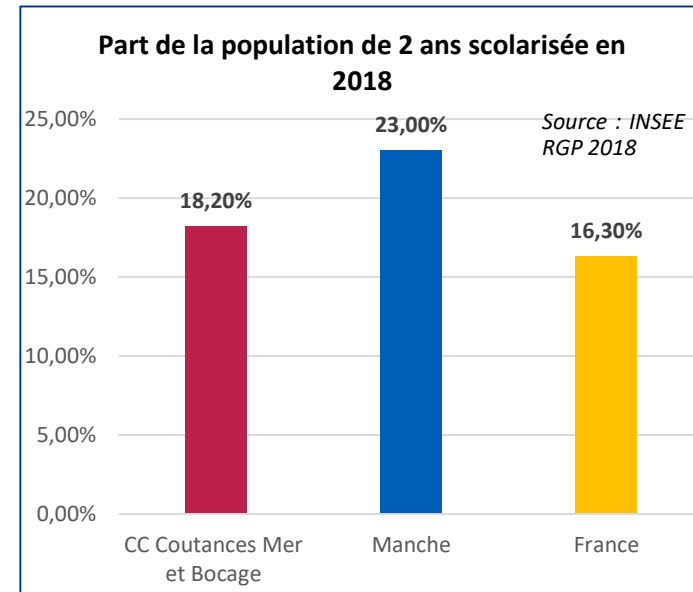
- Le taux de chômage à l'échelle de la CC Coutances Mer et Bocage (10,3%) est similaire en 2018 à la moyenne départementale (10,4%) et largement inférieur à la moyenne nationale (13,0%).
- Par ailleurs, la zone d'emploi de Coutances présente un taux de chômage au sens du BIT dans la moyenne du département.
- En revanche, l'EPCI compte 62,5% de ménages fiscaux non-imposés, un taux supérieur à la moyenne départementale (60,8%) et a fortiori nationale (56,3%).
- Parmi les familles avec enfants, 13,1% vivent sous le seuil de bas revenus : cette part est similaire à celle observée à l'échelle départementale (13,2%).



Petite enfance

Une population de moins de 3 ans moins importante qu'à l'échelle départementale

- La part de la population des 0-2 ans au sein de la Communauté de communes Coutances Mer et Bocage est de 2,53%, soit l'un des taux les plus bas du département après l'EPCI de la CC de Granville.
- La structuration de l'activité des parents à l'intérieur de l'EPCI est semblable à celle observée à l'échelle du département, avec des parents qui ont majoritairement tendance à poursuivre leur activité professionnelle : 66,2% des enfants de moins de deux ans ont un monoparent ou les deux parents actif(s) en 2018, une moyenne largement supérieure à la moyenne nationale de 57,8%.
- Enfin, l'EPCI est celui au sein duquel les enfants de 2 ans sont les moins scolarisés, avec seulement 18,2% de cette population scolarisée contre une moyenne de 23,0% dans le département. Ce taux est cependant supérieur à la moyenne nationale (16,3%).



Petite enfance

Des enfants de moins de 6 ans dans des situations de vulnérabilité globalement moins importantes en comparaison avec le département

- Fin 2020, 857 familles avec enfants vivaient sous le seuil de bas revenus, soit 13,1% des familles du territoire. Cette part est ainsi similaire à celle observée à l'échelle départementale (13,2%).
- De même, la part des enfants de moins de 6 ans vivant au sein d'un ménage bénéficiaire du RSA (6,5%, soit 172 enfants) est légèrement moins importante au sein de la communauté de communes qu'à l'échelle du département (7,1%).
- Par ailleurs, 15 enfants de moins de 5 ans résidant dans la CC étaient allocataires de l'allocation d'éducation de l'enfant handicapé (AEEH) en 2020, ce qui représente 5,7 enfants pour 1 000 enfants de cette tranche d'âge (contre 6,7 en moyenne dans le département).

La situation des ménages avec enfant(s) âgés de 0-5 ans

15 enfants âgés de 0-5 ans bénéficiaires de l'allocation d'éducation de l'enfant handicapé au 31.12.2020

soit **5,7** enfants pour 1000 enfants de 0-5 ans

6,7 à l'échelle du département

857 Familles avec enfant(s) vivant sous le seuil de bas revenus au 31.12.2020

soit **13,1%** des familles avec enfant(s)

13,2% à l'échelle du département

172 Enfants de 0-5 ans résidant au sein d'un ménage bénéficiaire du RSA au 31.12.2020

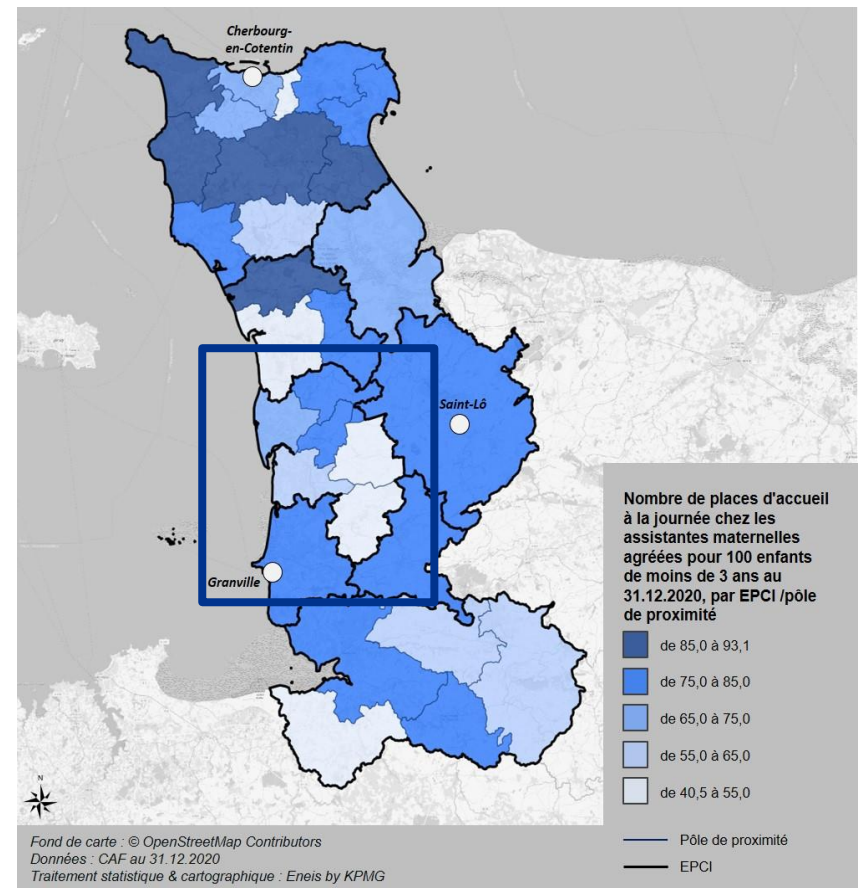
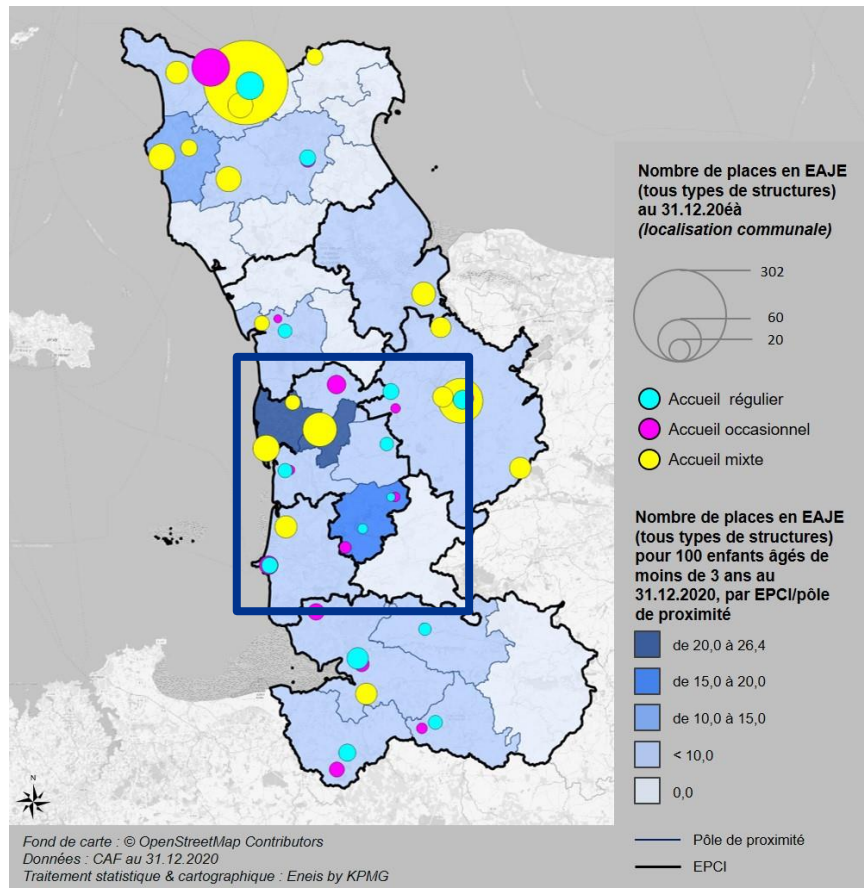
soit **6,5%** des enfants de 0-5 ans

7,1% à l'échelle du département

Source : CAF

Petite enfance

Cartographie de l'accueil du jeune enfant



Petite enfance

L'offre d'accueil du jeune enfant

L'EPCI dispose :

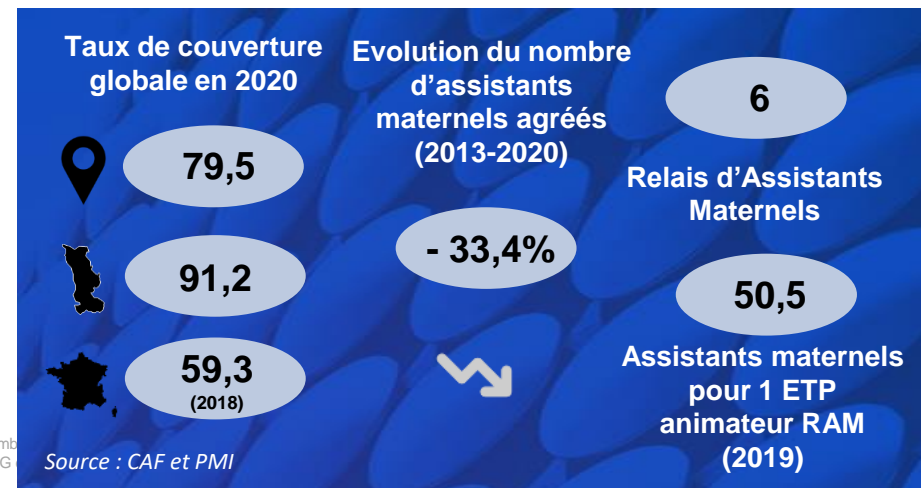
- D'une offre de garde en 2020 chez 227 assistants maternels agréés, soit 59 places d'accueil à la journée pour 100 enfants de moins de 3 ans (74,5 sur le département). Leur nombre a connu une baisse de 33,4% entre 2013 et 2020.
- De 6 RAM en 2020
- De 50,5 assistants maternels en activité pour 1 ETP d'animateur RAM en 2019 (données 2020 non disponibles). Un ratio bien inférieur aux préconisations de la CAF sur ce point (70 assistants maternels pour 1 ETP d'animateur RAM) qui favorise un accompagnement plus important des assistants maternels
- D'une offre d'accueil en MAM puisqu'au 31.12.2020, 5 MAM sont installées sur le territoire de l'EPCI.
- D'une offre d'accueil collective composée de 5 multi-accueils, de 3 micro-crèches et d'une halte-garderie représentant au total 167 places d'accueil. L'EPCI dispose ainsi d'un nombre de places d'accueil collectif pour 100 enfants de moins de 3 ans supérieur à celui observé l'échelle départementale (13,8 contre 8,7).
- L'EPCI semble ainsi bénéficier d'une offre d'accueil globalement plus diversifiée qu'à l'échelle du département, avec une augmentation du taux de couverture globale depuis 2017 (probablement lié à la baisse des effectifs de jeunes enfants).
- En incluant la scolarisation des enfants de 2 ans, l'accueil individuel et l'offre d'accueil collectif, la capacité théorique d'accueil pour 100 enfants de moins de 3 ans à l'échelle de l'EPCI est de 79,5 (contre 91,2 à l'échelle du département en 2020 et 59,3 à l'échelle de la France en 2018).

	Nombre d'assistants maternels agréés en 2020	Part des assistants maternels >60 ans	Part des assistants maternels actifs (2019)
EPCI	227	13,2%	93,8%
Département	3 571	12,9%	87,3%

	Capacité d'accueil théorique des assistants maternels agréés en 2020		Nombre de places d'accueil journée pour 100 enfants 0-3 ans
	Périscolaire	Journée	
EPCI	85	803	59,0
Département	2 271	10 351	74,5

	Nombre d'EAJE en 2020	Nombre de places en EAJE en 2020	Nombre de places en EAJE pour 100 enfants de 0-3 ans
EPCI	9	167	13,8
Département	53	1 202	8,7

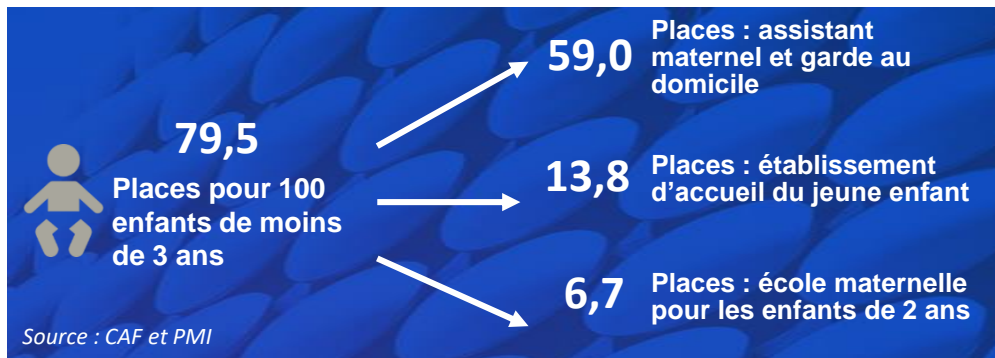
Source : CAF et PMI



Petite enfance

Une sollicitation de l'offre d'accueil collectif plus importante qu'au niveau départemental mais un recours au complément de libre choix du mode de garde moindre

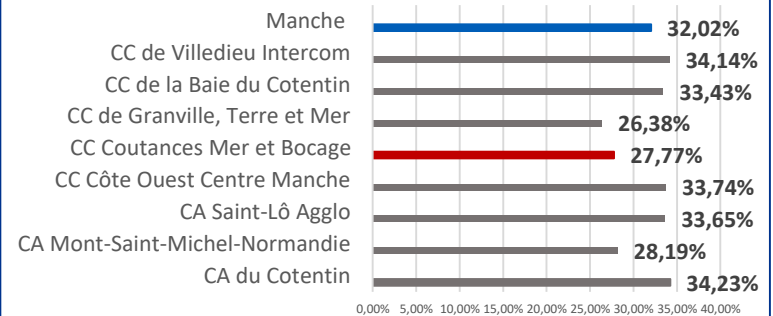
- Au sein de la Communauté de communes, on observe une part d'enfants de moins de 6 ans bénéficiaires du complément de libre choix du mode de garde inférieure à celle du département (27,77% contre 32,02% à l'échelle du département) : après la CC de Granville Terre et Mer, il s'agit de l'EPCI où cette proportion est la plus faible.
- En revanche, le nombre d'enfants gardés à domicile est supérieur au sein de l'EPCI (12 pour 1 000 enfants de 0-5 ans) à la moyenne départementale (10).
- Le taux de couverture global des besoins d'accueil petite enfance (79,5%) est le plus faible du département, alors que le taux de couverture en accueil collectif (13,8%) est le plus élevé du département. Le taux de couverture en accueil individuel (59,0%) est en effet largement inférieur à la moyenne départementale (74,5%), tout comme le nombre de places dans les écoles maternelles pour 100 enfants de 2 ans (6,7 sur l'EPCI contre 8,0 sur l'ensemble du département).



Communauté de communes Coutances Mer et Bocage

Part d'enfants de 0-5 ans révolus allocataires du CMG en 2020

Source : CAF et PMI



Enfants d'enfants en situation de handicap accueillis dans les EAJE

Source : CAF et PMI

EPCI **5** Département **139**

Enfants d'enfants accueillis dans les EAJE dont la famille est en parcours d'insertion sociale ou professionnelle

EPCI **6** Département **315**

Enfants d'enfants accueillis dans les EAJE issus de familles en situation de pauvreté

EPCI **65** Département **853**

Enfants de 0-5 ans gardés à domicile (PAJE CMG) pour 1 000 enfants

EPCI **12** Département **10**

Les retours de l'enquête habitants

La petite enfance

Des parents de jeunes enfants qui paraissent satisfaits de l'offre d'accueil, et des RAM qui paraissent bien identifiés



58 répondants ont un enfant à naître ou de moins de trois ans



22 répondants (soit 39,3%) indiquent avoir des besoins d'accueil tous les jours de la semaine et 6 (soit 10,7%) n'ont pas de besoins du tout

50 répondants (soit 92,6%) ayant un jeune enfant sont satisfaits de leur mode d'accueil, mais

14 répondants (soit 25,9%) indiquent tout de même avoir rencontré des difficultés pour faire accueillir leur enfant. Ces difficultés sont essentiellement liées au temps d'attente pour obtenir une place d'accueil (pour 6 parents) ou aux horaires inadaptés (3 parents)



29 répondants ayant un jeune enfant indiquent s'être renseignés au sujet de l'accueil de leur enfant auprès du RAM, et

2 répondants se sont renseignés auprès de la Mairie

5 répondants ont cependant eu des difficultés à obtenir des informations sur les différentes possibilités d'accueil.

Les pistes d'amélioration plébiscitées par les parents :



Que faudrait-il améliorer selon vous concernant l'offre d'accueil du jeune enfant sur votre territoire ?

1. Plus de places en crèches (cité 23 fois)
2. Une amplitude horaire plus importante (cité 18 fois)
3. Des tarifs plus accessibles (cité 14 fois)
4. Un meilleur accès à l'information sur les différentes possibilités d'accueil (cité 11 fois)
5. Des contrats d'accueil plus souples (cité 9 fois)
6. Une meilleure formation des professionnels de la petite enfance (cité 9 fois)

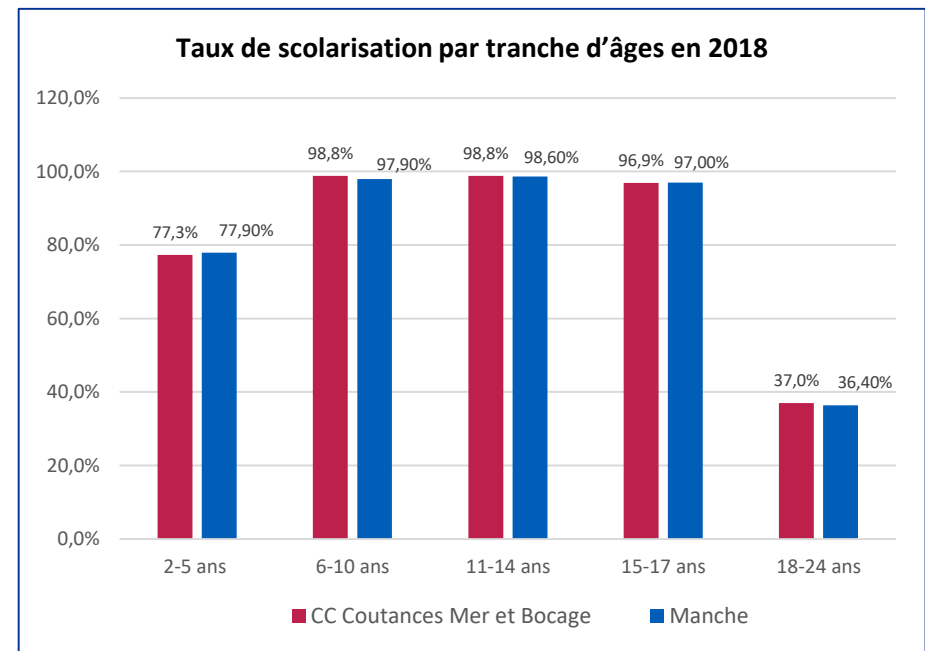
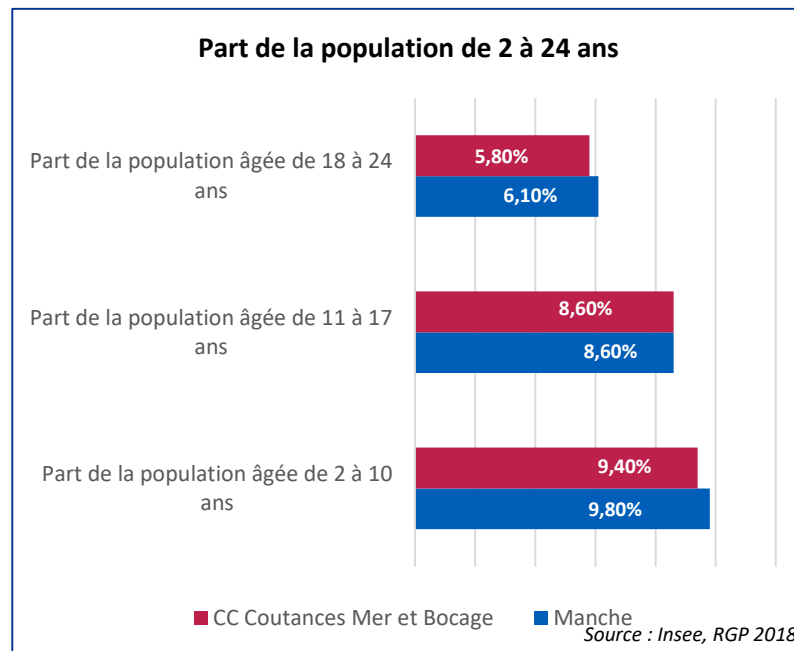
Enfance Jeunesse

Un nombre de jeunes proche de l'échelon départemental

- Si les jeunes de la CC Coutances Mer et Bocage représentent une part moins importante de la population qu'au niveau départemental sur pour la population des 2-10 ans et des 18-24 ans et une même proportion pour les 11-17 ans, la différence demeure légère. Elle est la plus significative sur la tranche d'âge des 2-10 ans, qui représentent 9,4% de la population de la CC contre 9,8% à l'échelle départementale.

Des taux de scolarisation voisins de ceux du département

- La Communauté de communes présente des taux de scolarisation par catégorie d'âges globalement similaires à ceux du département de la Manche (voire très légèrement supérieurs). Le taux de scolarisation des 18-24 ans, qui s'élève à 37,0% sur l'EPCI est légèrement supérieur au département (36,4%).



Source : Insee, RGP 2018

Enfance Jeunesse

Plusieurs structures d'accueil et de loisirs sur le territoire

- La communauté de communes Coutances Mer et Bocage dispose de nombreuses structures pour le loisirs des enfants et des jeunes : un cinéma, une médiathèque, une école de musique, une école de danse, une piscine, une patinoire, etc.
- De plus, des dispositifs existent pour faciliter l'accès des jeunes aux loisirs, notamment la carte évacion et la bourse évacion qui permettent aux jeunes de bénéficier de réductions et d'aides financières.

Des capacités d'accueil périscolaire restreintes

- Les tableaux de la page suivante montrent que la CC Coutances Mer et Bocage dispose globalement une offre périscolaire développée, notamment pour les moins de 6 ans avec une capacité d'accueil plus importante qu'à l'échelle départementale.
- En extrascolaire, la CC dispose de capacités d'accueil relativement importantes sur toutes les périodes ; notamment durant Noël et les vacances d'hiver avec des capacités supérieures à la moyenne départementale

L'offre à destination des enfants et des jeunes sur le territoire

Carte évacion : livret centralisant les bons plans réservés au jeunes dans les associations, structures de loisirs, commerces locaux, et les dispositifs d'aide pour les Jeunes

Bourse évacion : Aide de 20€ à 60€ pour l'accès des enfants aux loisirs et à la culture (inscriptions à des activités de loisirs, achat de places de spectacles au théâtre municipal)

Des accueils de loisirs péri et extrascolaires

Des infrastructures sportives et de loisirs

L'office de la Jeunesse : assure la coordination d'actions partenariales, anime le Conseil des jeunes, organise des actions collectives de prévention, distribue la carte évacion

Le Conseil des jeunes: assemblée de jeunes originaires de la CC qui se réunissent une fois par trimestre et développent de nombreux projets

Enfance Jeunesse

Capacité d'accueil déclaré en période scolaire (en Accueil Collectif de Mineurs)

Capacité d'accueil déclaré pour 100 enfants – sources DDCS 2020, INSEE RGP 2018

	Période											
	Lundi-Matin	Lundi- Après-midi	Mardi- Matin	Mardi- Après-midi	Mercredi- Matin	Mercredi- Après-midi	Jeudi-Matin	Jeudi-Après- midi	Vendredi- Matin	Vendredi- Après-midi	Samedi- Matin	Samedi- Après-midi
EPCI - Moins de 6 ans	31,8	32,2	31,8	32,2	21,9	21,9	31,8	32,2	31,8	29,9	0,0	0,0
Manche - Moins de 6 ans	20,9	24,5	20,9	26,3	19,9	12,6	20,9	26,3	20,9	26,1	0,3	0,3
EPCI - 6 -13 ans	10,1	10,3	10,1	10,3	6,0	5,1	10,1	10,3	10,1	10,3	0,0	0,0
Manche – 6-13 ans	11,0	15,4	11,2	16,5	10,0	7,1	11,0	17,3	11,0	16,6	0,1	0,2
EPCI – 14-17 ans	0,0	2,1	0,0	2,1	0,0	2,1	0,0	2,1	0,0	2,1	2,1	2,1
Manche – 14- 17 ans	0,0	0,8	0,0	1,1	0,4	1,8	0,0	1,1	0,0	1,2	0,3	0,5

Capacité d'accueil déclaré pendant les vacances scolaires (en Accueil Collectif de Mineurs)

Capacité d'accueil déclaré pour 100 enfants – sources DDCS 2020, INSEE RGP 2018

	Période					
	Toussaint	Noël	Hiver	Printemps	Juillet	Août
EPCI – Moins de 6 ans	14,2	4,8	14,5	2,0	15,3	14,3
Manche – Moins de 6 ans	11,6	3,3	12,4	4,1	12,5	10,6
EPCI – 6-13 ans	8,8	2,3	9,1	2,3	9,0	7,4
Manche – 6-13 ans	7,7	2,0	7,7	2,4	8,6	7,3
EPCI – 14-17 ans	3,6	0,5	3,0	1,3	3,9	3,2
Manche – 14-17 ans	2,1	0,7	2,2	0,8	2,3	2,0

Enfance Jeunesse

Des dispositifs pour favoriser l'insertion socio-professionnelle des jeunes

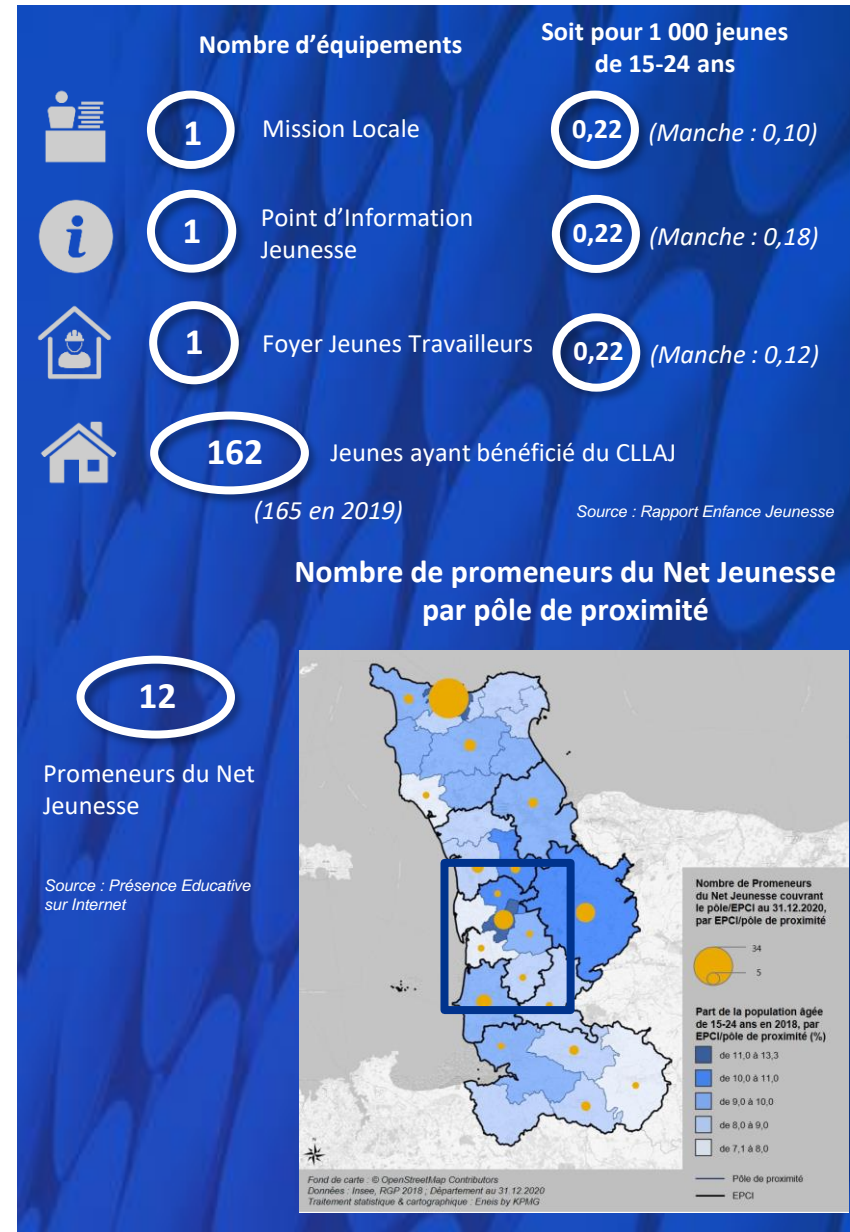
La communauté de communes est dotée de plusieurs dispositifs permettant de favoriser l'insertion socio-professionnelle des jeunes :

- Une mission locale est implantée à Coutances et offre un accompagnement à destination des jeunes qui ont des difficultés à s'insérer socialement et/ou professionnellement : 85 jeunes ont notamment bénéficié de la Garantie Jeunes en 2020.
- Un Point d'Information Jeunesse également situé à Coutances informe sur tous les domaines pouvant intéresser les jeunes
- Un Foyer Jeune Travailleur (FJT) ainsi que des comités locaux pour le logement des jeunes (CLLAJ) facilite le logement des jeunes sur le territoire (162 bénéficiaires du CLLAJ en 2020).

Un nombre important de Promeneurs du Net Jeunesse

En 2012, la CAF de la Manche a été la première CAF à adapter le concept des Promeneurs du Net en France. Il s'agit de déployer une présence éducative sur Internet en mobilisant des professionnels de la jeunesse pour qu'ils soient présents auprès des jeunes sur les réseaux sociaux. La Caf de la Manche continue d'innover en la matière avec la création d'un outil de suivi de l'activité des Promeneurs du Net (Propei) ainsi que le déploiement de Promeneurs du Net Parentalité qui assurent une présence sur Internet auprès des parents.

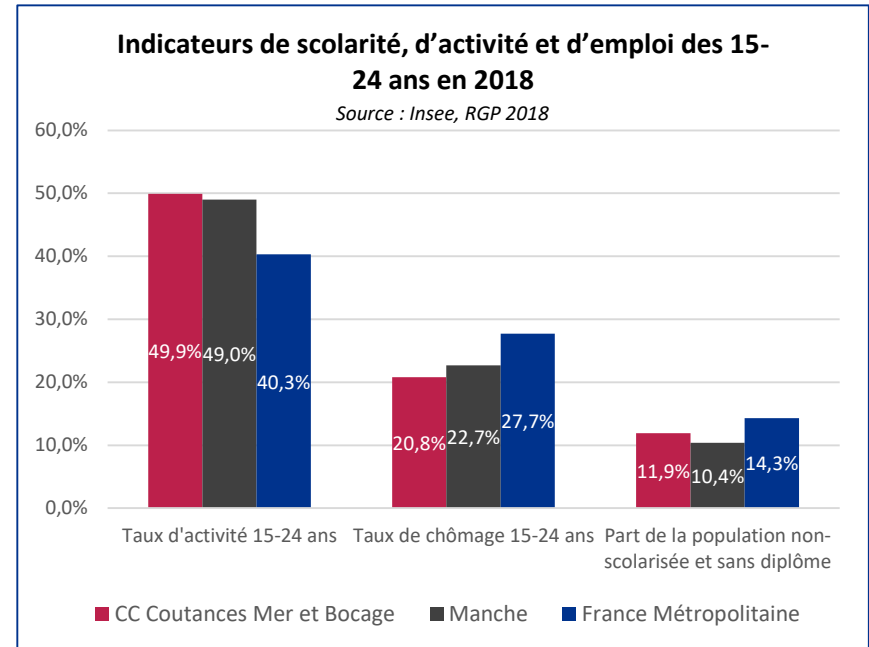
La Communauté de communes Coutances Mer et Bocage compte 12 Promeneurs du Net Jeunesse. La majorité des Promeneurs du Net Jeunesse de l'EPCI sont concentrés sur le Pôle de Coutances (8). Les pôles de Cerisy-la-Salle, Gavray, Montmartin-sur-Mer et Saint-Sauveur-Lendelin comptent chacun un Promeneur du Net Jeunesse.



Enfance Jeunesse

Une entrée plus tardive sur le marché du travail comparativement au reste du département

- Le taux d'activité des 15-24 ans est relativement bon au sein de l'EPCI, puisque près de la moitié des jeunes sont en activité (49,9%). Il s'agit d'une moyenne plus élevée que la moyenne départementale (49,0%) et nationale (40,3%).
- Ce chiffre peut être mis en relation avec le taux de scolarisation élevé des 18-24 ans qui indique une tendance des jeunes de l'EPCI à s'insérer plus tardivement dans le marché du travail.
- Parmi les jeunes actifs, le taux de chômage est de 20,8%, ce qui est largement inférieur au taux national (27,7%) et également à la moyenne départementale (22,7%).
- Il est à noter que la part de la population 15-24 ans non scolarisée et sans aucun diplôme est de 11,9% en 2017, un taux plus élevé que la moyenne départementale (10,4%). Cette moyenne reste cependant inférieure à la moyenne nationale (14,3%).



Les retours de l'enquête habitants

L'enfance-jeunesse

Une fréquentation importante de l'offre d'activités extrascolaire, mais des enjeux d'accessibilité financière et géographique repérés



225 répondants avec un enfant (ou plusieurs) entre 3 et 17 ans



66% des répondants (soit 105) indiquent que leur(s) enfant(s) de 3-12 ans pratiquent une activité extrascolaire régulière, essentiellement dans un club sportif (pour 84,8% des répondants)



13 répondants indiquant que leur enfant ne pratique pas d'activité mentionnent des coûts trop élevés



54,1% des répondants ayant un enfant de 3-12 ans indiquent rencontrer des difficultés de mobilité pour se rendre à certaines activités

Les pistes d'amélioration plébiscitées par les parents :



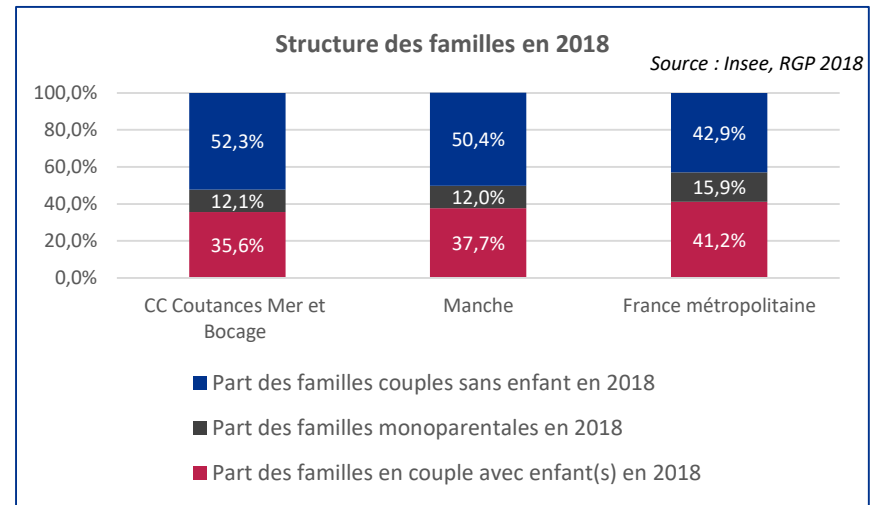
Que faudrait-il améliorer selon vous concernant l'offre d'accueil et de loisirs à destination des enfants et des jeunes sur votre territoire ?

1. Des tarifs moins élevés (cité 65 fois)
2. Des solutions de transport collectif pour se rendre sur les sites des activités (cité 59 fois)
3. Une offre mieux adaptée à chaque tranche d'âge (cité 39 fois)
4. Une meilleure information sur les différentes possibilités d'accueil (cité 36 fois)
5. Des propositions d'activités plus variées (cité 23 fois)

Parentalité

Une majorité de couples sans enfant et une augmentation du nombre de familles monoparentales

- Comme la plupart des familles du département, les familles de la Communauté de communes Coutances Mer et Bocage se caractérisent par une prédominance des couples sans enfant (52,3%).
- De fait, de 2013 à 2018, le nombre de couples avec enfants a diminué de 1,8% en moyenne chaque année, ce qui est supérieur à la diminution observée sur le département (-1,1% par an) et a fortiori à celle enregistrée sur le territoire national (-0,3% par an).
- De même, le nombre de familles nombreuses a fortement diminué de 2,6% chaque année sur la même période.
- Par opposition, le nombre de couples sans enfant a progressé de 0,6% par an, une évolution plus marquée qu'à l'échelle départementale ou nationale (0,4% par an). Le nombre de familles monoparentales a lui aussi augmenté de façon significative sur la période (+1,5% chaque année), bien que cette hausse soit moins importante qu'à l'échelle départementale (+2,0% par an) ou nationale (+2,2% par an).



Evolution annuelle moyenne de la structure des familles entre 2013 et 2018

	EPCI	DEPARTEME NT	FRANCE METROPOLITAINE
Familles nombreuses	-2,6%	-1,8%	0,0%
Couples avec enfants	-1,8%	-1,1%	-0,3%
Couples sans enfants	0,6%	0,2%	0,4%
Familles monoparentales	1,5%	2,0%	2,2%

Source : Insee, RGP 2013 & 2018

Parentalité

Un panier de services parentalité incomplet malgré l'existence de plusieurs dispositifs sur le territoire

- Pour soutenir les familles dans leur rôle parental, plusieurs actions sont déployées sur le territoire : le territoire dispose de certains dispositifs (LAEP, REAAP), mais ne propose pas de CLAS, nécessaire à la complétude du « panier de services parentalité » (CLAS, REAAP, LAEP). A titre indicatif, le ratio départemental de groupes d'enfants bénéficiaires du CLAS (pour 10 000 familles avec enfants) est de 8,9.
- Le nombre d'actions financées dans le cadre du REAAP est en augmentation en 2020, passant de 8 actions en 2019 à 11 en 2020, soit 16,8 actions pour 10 000 familles avec enfants (un ratio supérieur à la moyenne départementale de 15).
- 2 LAEP sont également recensés sur le territoire, comme en 2019. Avec ces structures, l'EPCI compte 2,85 LAEP pour 3500 enfants âgés de 0 à 6 ans, soit un ratio supérieur à celui de la Manche (1,77) et à l'objectif fixé par la COG CNAF 2013-2017 d'un LAEP pour 3500 enfants âgés de 0 à 6 ans.

Animation de la vie sociale

Une couverture en espaces de vie sociale deux fois plus importante qu'à l'échelle départementale

- Avec un centre social (soit 0,21 pour 10 000 habitants) et trois espaces de vie sociale (soit 0,63 pour 10 000 habitants) sur le territoire, l'EPCI possède une couverture en structures d'animation de la vie sociale supérieure à la moyenne départementale (0,84 structures pour 10 000 habitants contre 0,64 à l'échelle de la Manche).

L'offre parentalité sur le territoire

Source : CAF



L'offre d'animation de la vie sociale

Source : CAF



Les retours de l'enquête habitants

La parentalité

Des préoccupations des parents centrées autour de l'éducation, de la scolarité et de l'équilibre familial



Quels sont les sujets qui vous préoccupent le plus en tant que parent ?

1. Education (cité 82 fois)
2. Scolarité de mon enfant (cité 80 fois)
3. Equilibre entre vie professionnelle, vie familiale et vie personnelle (cité 55 fois)

Une bonne identification de la PMI et des RAM

Connaissez-vous les lieux et dispositifs suivants ?

	Effectifs	% Rep.
Les LAEP (Lieux d'accueil enfants/parents)	27	15,7%
La Protection maternelle et infantile (PMI)	117	68%
Les CLAS (contrat local d'accompagnement scolaire)	13	7,6%
Les actions REAAP (Réseau d'écoute, d'appui et d'accompagnement des parents)	20	11,6%
Les PRE (Programmes de Réussite Educative) ou DRE (Dispositifs de Réussite Educative)	7	4,1%
La médiation familiale	36	20,9%
Les espaces de rencontre	20	11,6%
Les centres sociaux ou les espaces de vie sociale	43	25%
Les « promeneurs du net » Parentalité	22	12,8%
L'association des PEP50	41	23,8%
Les Maisons des Adolescents (« MADO »)	38	22,1%
Les Comités Locaux pour le Logement Autonome des Jeunes (CLAAJ)	21	12,2%
Les Relais Assistants Maternels (RAM)	115	66,9%
Les Espaces des Parents (EdP)	17	9,9%
Aucun de ces lieux ou dispositifs	27	15,7%
Total	172	

Les pistes d'amélioration plébiscitées par les parents :



Selon vous, quelles offres/activités seraient susceptibles de vous être utiles ?

1. Organiser des activités permettant de regrouper les enfants et leurs parents (cité 54 fois)
2. Rien de tout ça (cité 50 fois)
3. Pouvoir prendre un rendez-vous individuel avec un professionnel pour poser vos questions autour de la parentalité (cité 49 fois)

Les retours de l'enquête habitants

L'animation de la vie sociale

Une satisfaction globale vis-à-vis des structures d'AVS mais un enjeu d'information des publics et de rupture de l'isolement d'une partie de la population



71 répondants (soit 25,4%) indiquent se sentir un peu (56) ou vraiment (15) isolés

60,4% des répondants indiquent ne pas avoir connaissance des structures d'animation de la vie sociale existantes près de chez eux

10,8% des répondants indiquent fréquenter une structure d'animation de la vie sociale, généralement la structure la plus proche de chez eux. **79,3%** d'entre eux sont satisfaits de l'offre proposée

En revanche, **26,7%** (soit 54 répondants) ne savent pas ce qu'est une structure d'animation de la vie sociale.



61,3% des répondants s'estiment mal informés sur l'offre de loisirs et d'activités.

Les pistes d'amélioration plébiscitées par les répondants :

Selon vous, quels seraient les domaines à développer en matière de vie sociale sur votre territoire ?

	Effectifs	% Rep.
Les activités de loisirs ou culturelles	117	43,8%
Les activités sportives	70	26,2%
Les activités familiales (activités à pratiquer en famille)	114	42,7%
Les activités autour du développement durable	51	19,1%
Les activités intergénérationnelles	41	15,4%
Les manifestations festives (fêtes de quartiers, etc.)	74	27,7%
Les activités d'entraide / de solidarité	79	29,6%
L'accompagnement au numérique	51	19,1%
Autre	5	1,9%
Total	267	

Selon vous, quelles seraient les principales améliorations à apporter en matière de vie sociale sur votre territoire ?

	Effectifs	% Rep.
Plus d'équipements dédiés à la vie sociale, aux loisirs, aux activités culturelles	48	18,4%
Des activités plus variées	45	17,2%
Des activités plus adaptées à chaque tranche d'âge	63	24,1%
Des activités plus accessibles en transport en commun	51	19,5%
Une meilleure amplitude horaire des activités proposées	65	24,9%
Plus d'informations sur les activités existantes	74	28,4%
Des tarifs moins élevés	89	34,1%
Autre	7	2,7%
Total	261	

Accès aux droits

Une bonne représentation des services publics sur la CC Coutances Mer et Bocage

- Les services publics sont bien implantés sur l'EPCI. On recense 1 agence pôle emploi, 1 agence de la CPAM, 1 agence CAF, 1 agence MSA et 1 service des impôts mais aucune agence CARSAT.
- On recense également 2 Espaces France Services pour un ratio (0,42 pour 10 000 habitants) proche de la moyenne départementale (0,46). L'EPCI compte également une Maison des Services aux Publics.
- La CC Coutances Mer et Bocage ne dispose cependant pas de visio accueil sur son territoire.

Une bonne implantation d'espaces publics numériques et de conseillers numériques

- On recense 7 Espaces publics numériques sur le territoire, ce qui représente l'un des ratios les plus élevés du département (1,46 pour 10 000 habitants)
- 3 conseillers numériques sont également présents, soit un ratio pour 10 000 habitants de 0,63 équivalent à la moyenne départementale.

L'accès aux droits et les démarches



L'inclusion numérique



Source : Rapport accès aux droits

Les retours de l'enquête habitants

L'accès aux droits

Un enjeu majeur d'accès aux droits, notamment lié au manque d'information des publics

194 répondants (soit 70,5%) indiquent ne pas disposer d'informations suffisantes sur leurs différents droits en matière de prestations sociales, d'aides financières, d'accès à la santé, d'informations sur les services de proximité existants

93 répondants (soit 34,1%) indiquent avoir le sentiment de ne pas percevoir l'intégralité des prestations auxquelles ils ont droit

202 répondants (soit 73,2%) ont le sentiment de ne pas connaître les services d'information, d'orientation et d'accompagnement existant sur leur territoire

115 répondants (soit 41,5%) s'estiment isolés des services publics sur leur territoire

89 répondants (soit 32,5%) des répondants indiquent rencontrer des difficultés pour effectuer des démarches administratives sur internet

Les pistes d'amélioration plébiscitées par les répondants



Sur quel(s) sujet(s) souhaiteriez-vous disposer de plus d'informations/aide ?

1. Aides financières et matérielles auxquelles j'aurais droit (cité 161 fois)
2. Démarches administratives (cité 89 fois)
3. Services existants proposés près de chez moi pour m'informer, m'orienter ou m'aider (cité 83 fois)



Quelles seraient les améliorations prioritaires à apporter pour rendre plus accessibles les services au public ?

1. Développer l'accueil et l'information sur les services existants (cité 145 fois)
2. Mettre en place des services itinérants (cité 68 fois)
3. Améliorer le réseau de transports en commun sur le territoire et son accessibilité (cité 66 fois)



ENEIS

by **KPMG**

VOS CONTACTS

Marion HAJDENBERG

Directrice de mission
mhajdenberg@kpmg.fr
06 09 97 15 72

Judith OLLE

Cheffe de projet
jolle@kpmg.fr
06 19 77 83 87

Solène DELUSSEAU- JELODIN

Consultante
sdelusseau-jelodin@kpmg.fr
06 22 95 40 48

kpmg.fr

Les informations contenues dans ce document sont d'ordre général et ne sont pas destinées à traiter les particularités d'une personne ou d'une entité. Bien que nous fassions tout notre possible pour fournir des informations exactes et appropriées, nous ne pouvons garantir que ces informations seront toujours exactes à une date ultérieure. Elles ne peuvent ni ne doivent servir de support à des décisions sans validation par les professionnels ad hoc. KPMG France est le membre français du réseau KPMG International constitué de cabinets indépendants adhérents de KPMG International Cooperative, une entité de droit suisse (« KPMG International »). KPMG International ne propose pas de services aux clients. Aucun cabinet membre n'a le droit d'engager KPMG International ou les autres cabinets membres vis-à-vis des tiers. KPMG International n'a le droit d'engager aucun cabinet membre.

© 2017 KPMG France. KPMG France désigne un ensemble de sociétés opérationnelles juridiquement distinctes. KPMG France est le membre français du réseau KPMG International constitué de cabinets indépendants adhérents de KPMG International Cooperative, une entité de droit suisse. Tous droits réservés. Le nom KPMG et le logo sont des marques déposées ou des marques de KPMG International. Imprimé en France