



COMMUNAUTÉ DE COMMUNES DE VILLEDIEU INTERCOM



santé
famille
retraite
services

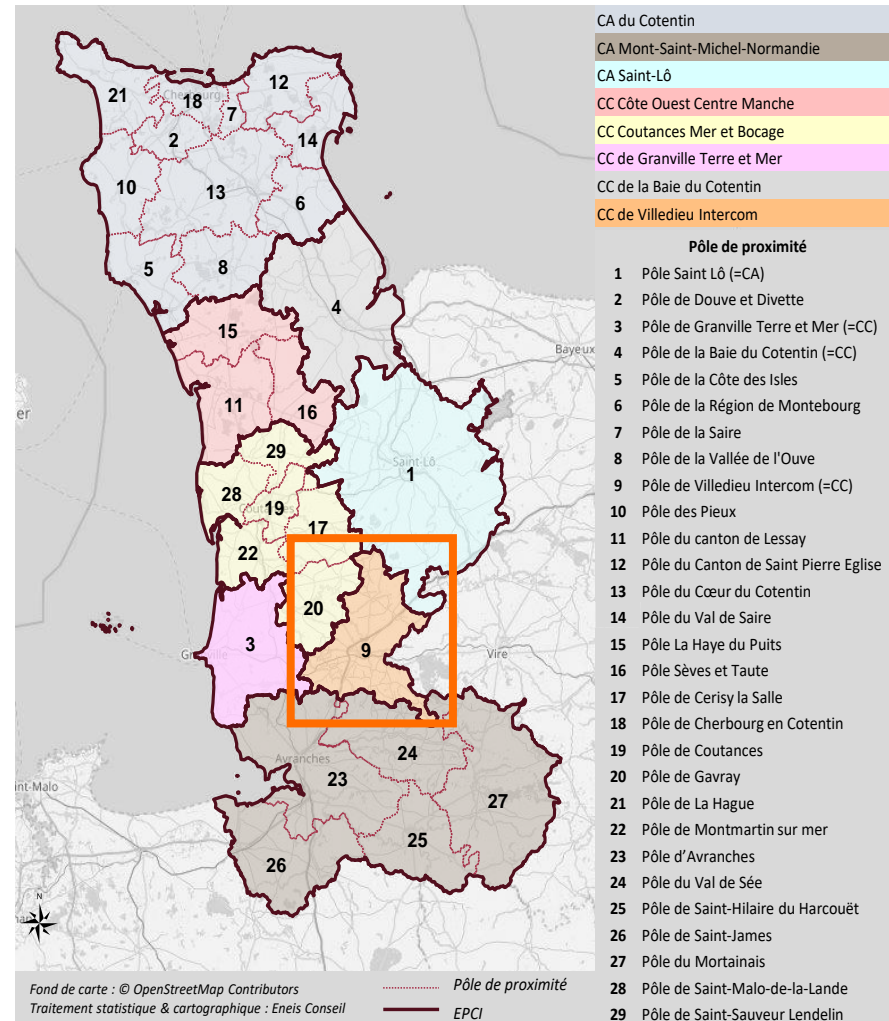
Etat des lieux au 31.12.2019

Les données analysées

- **Données quantitatives :**
 - Recensement général de la population, INSEE (2017 et années précédentes)
 - Données Caf
 - Données MSA
 - Données du Conseil départemental
 - Données des coordinations départementales (PESL, Petite enfance, Parentalité, Handicap...)
- **Données qualitatives :**
 - Schéma départemental de services aux familles
 - Entretiens :
 - CD50 (PMI, Jeunesse)
 - CAF de la Manche
 - MSA Côtes Normandes
 - DDCS-PP
 - UDAF
 - Coordination Petite Enfance, Jeunesse, PESL, Parentalité, Promeneurs du Net, Handicap

La CC de Villedieu Intercom

Date de création : **1^{er} janvier 2014**
 Nombre de communes : **27**
 Nombre d'habitants : **15 698 (INSEE RP 2017)**

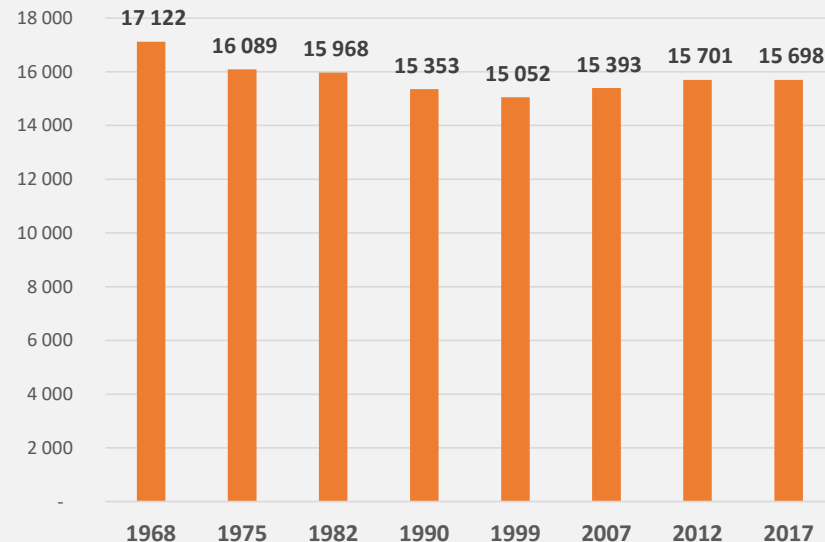


Contexte sociodémographique

UNE STABILISATION DU NIVEAU DE LA POPULATION DANS UN TERRITOIRE PEU PEUPLÉ

- Avec 15 698 habitants, la communauté de communes de Villedieu Intercom constitue l'EPCI le moins peuplé du département de la Manche.
- La CC Villedieu Intercom présente un taux de natalité de 11,3, soit l'un des taux les plus élevés du département pour 2012-2017 (avec celui de la CA Saint-Lô Agglo).
- Malgré ce taux de natalité élevé, la population s'est stabilisée entre 2012 et 2017 du fait d'un solde migratoire et un solde naturel tous deux nuls.

Population et évolution depuis 1968



Source : Insee, RGP 1968, 1975, 1982, 1990, 1999 ; RP 2012 et 2017

	Variation de la population entre 2012-2017		
	EPCI	DEPARTEMENT	FRANCE METROPOLITAINE
Variation de la population (%)	0,0%	-0,1%	0,4%
Due au solde naturel (%)	0,0%	0,0%	0,4%
Due au solde migratoire (%)	0,0%	-0,1%	0,0%

Source : Insee, RP 2017 exploitation principale

	Taux de natalité		
	EPCI	DEPARTEMENT	FRANCE METROPOLITAINE
2007-2012	11,7	10,6	12,7
2012-2017	11,3	9,9	12,0

Source : Insee, RGP 1999 ; RP 2017 exploitation principale

Contexte sociodémographique

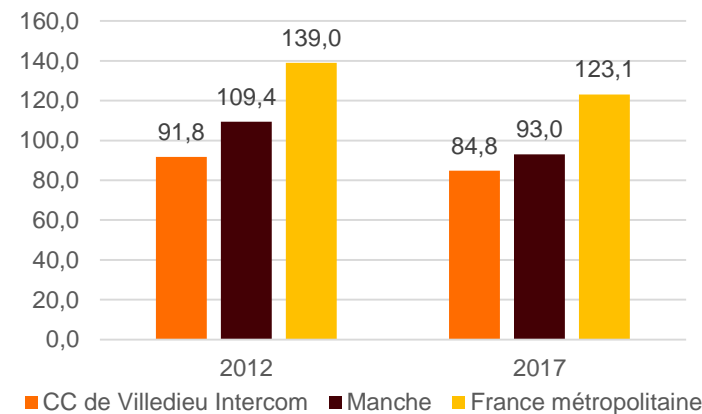
UN PHÉNOMÈNE DE GÉRONTOCROISSANCE RELATIVEMENT CONTENU PAR RAPPORT AUX AUTRES EPCI

- Un quart de la population de la Communauté de communes de Villedieu a plus de 65 ans. Cette proportion dépasse légèrement celle du département (environ 24% de la population) et a fortiori celle du territoire national (19,6%). A l'inverse, la part des jeunes de moins de 19 ans (22%) est inférieure à celle observée tant à l'échelle départementale (22,4%) que nationale (24,1%).
- La part des plus de 65 ans s'est accrue (hausse moyenne de 1,3% par an), mais de manière plus contenue qu'aux échelons départemental et national (plus de 2% par an à ces échelons). A contrario, la part de 0-19 ans a diminué sur la période (-0,3%), une tendance inverse à celle observée sur la période intercensitaire précédente (+0,2%).
- Toutefois, l'indice de jeunesse de l'EPCI demeure inférieur à ceux du département et de la France métropolitaine (84,8 contre respectivement 93 et 123,1).



L'indice de jeunesse est utilisé pour mesurer la mixité intergénérationnelle. Il s'agit du nombre de jeunes de moins de 20 ans pour 100 personnes de plus de 65 ans sur le territoire

Indice de jeunesse en 2012 et 2017



Source : Insee, RP 2012 & 2017

	Effectifs en 2017			Part dans la population totale en 2017			Evolution annuelle moyenne entre 2012 et 2017		
	EPCI	DEPARTEMENT	FRANCE METR.	EPCI	DEPARTEMENT	FRANCE METR.	EPCI	DEPARTEMENT	FRANCE METR.
0-19 ans	3 447	111 122	15 595 731	22,0%	22,4%	24,1%	-0,3%	-0,8%	0,2%
20-64 ans	8 187	266 325	36 378 282	52,2%	53,6%	56,3%	-0,5%	-0,8%	0,0%
65 ans ou plus	4 063	119 436	12 665 121	25,9%	24,0%	19,6%	1,3%	2,4%	2,6%
TOTAL	15 698	496 883	64 639 133	100,0%	100,0%	100,0%	0,0%	-0,12%	2,8%

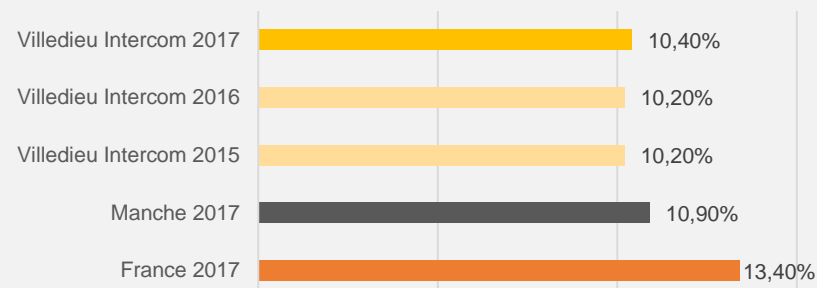
Source : Insee, RP 2012 et 2017, exploitation principale

Contexte sociodémographique

DES INDICATEURS DE VULNÉRABILITÉ MOINS MARQUÉS QU'À L'ÉCHELLE DU DÉPARTEMENT

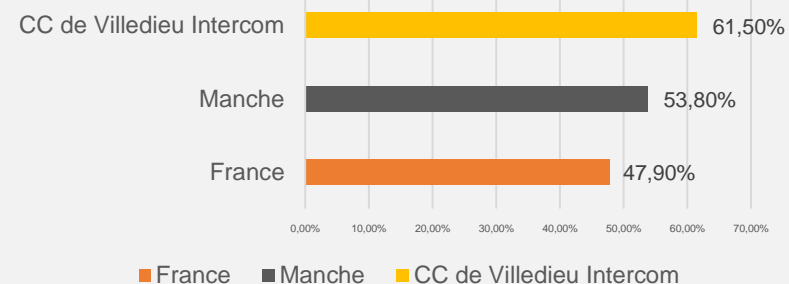
- Le taux de chômage à l'échelle de la CC Villedieu Intercom (10,4%) apparaît presque équivalent au taux départemental (10,9%). Il est par ailleurs très largement inférieur au taux de chômage national (13,4% en 2016).
- La part des ménages fiscaux non imposés en 2017 est très supérieure au sein de l'EPCI (61,5%) à la moyenne observée au niveau départemental (53,8%) et a forciiori national (47,9%). Ainsi, il s'agit de l'EPCI au sein duquel cette proportion est la plus importante du département.
- Parmi les familles avec enfants, 14,5% vivent sous le seuil de bas revenus : cette part est supérieure à la moyenne départementale (13,1%) et il s'agit de la part la plus élevée du département. Cependant, ce constat doit être mis en nuancé du fait de la population de l'EPCI, moins importante que dans les autres EPCI.

Taux de chômage

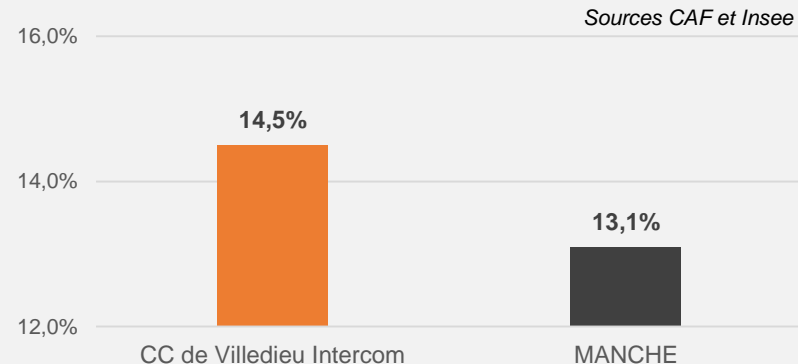


Source : INSEE, RP 2017

Part des ménages fiscaux non-imposés en 2017



Part des familles avec enfant(s) allocataires bas revenus en 2019



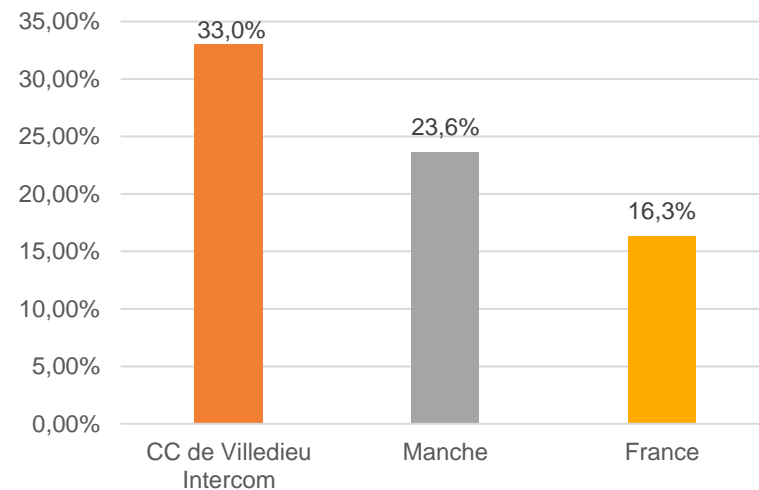
Sources CAF et Insee

Petite enfance

UNE POPULATION DE MOINS DE 3 ANS FORTEMENT SCOLARISÉE

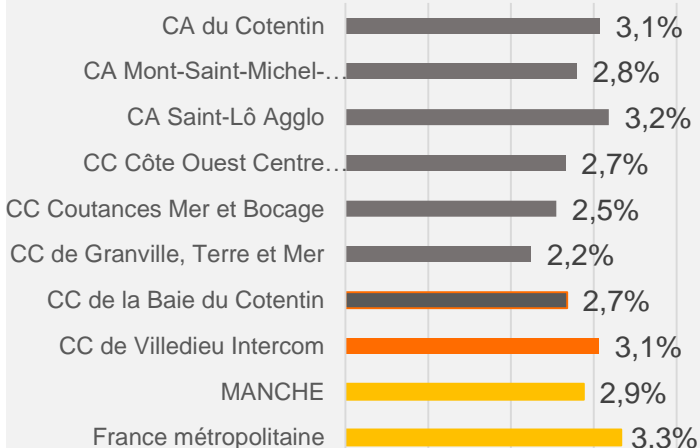
- La part de la population des 0-2 ans au sein de la Communauté de communes de Villedieu est de 3,1%, soit 0,2 point de plus que la moyenne départementale.
- La structuration de l'activité des parents au sein de l'EPCI met en exergue une tendance très importante des parents de jeunes enfants à poursuivre leur activité professionnelle (64,5% des 0-2 ans ont un monoparent ou les deux parents actifs en 2017).
- On peut également remarquer que cet EPCI est, avec la CC de Granville et la CA Mont-Saint-Michel-Normandie, celui dans lequel les enfants de 2 ans sont le plus scolarisés (33% des enfants de 2 ans sont scolarisés, contre une moyenne départementale de 24%). Ce constat semble indiquer un portage plus important du développement de la préscolarisation par la collectivité, notamment pour compenser l'absence de structure d'accueil collectif sur le territoire.

Part de la population de 2 ans scolarisée en 2016



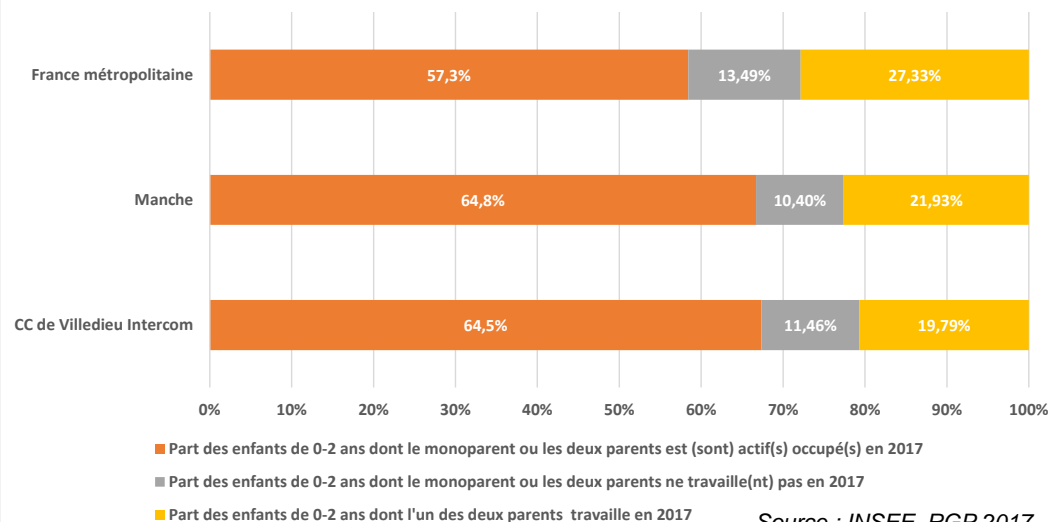
Source : INSEE, RGP 2017

Part de la population âgée de 0-2 ans en 2017



Source : INSEE, RGP 2016

Répartition des enfants âgés de 0-2 ans selon l'activité des parents en 2017



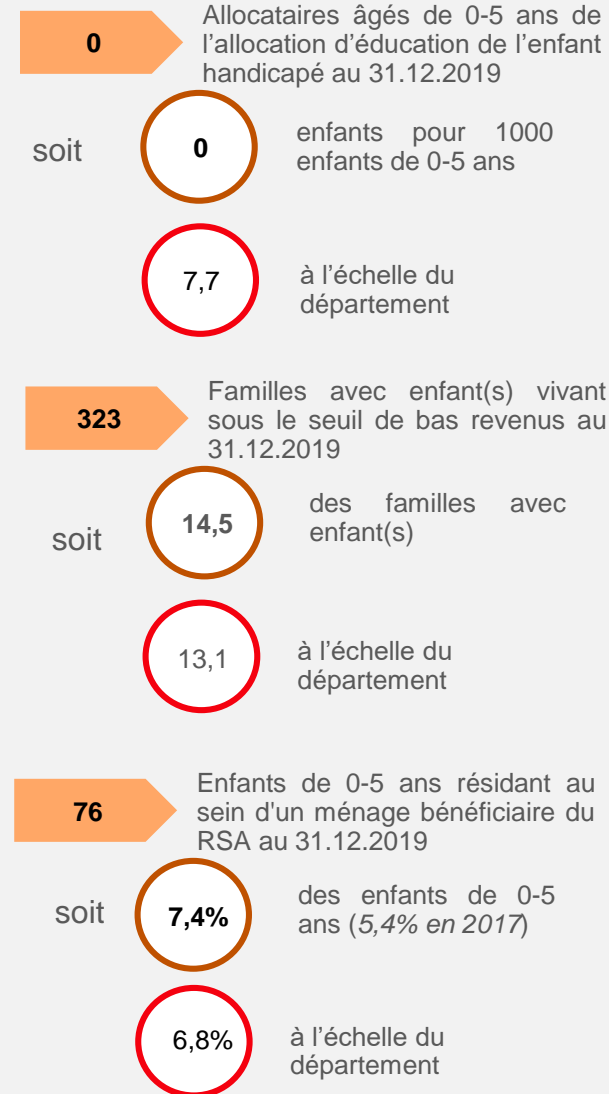
Source : INSEE, RGP 2017

Petite enfance

UNE SITUATION DES MÉNAGES AVEC ENFANT(S) DE MOINS DE 6 ANS GLOBALEMENT MOINS FAVORABLE COMPARATIVEMENT AU DÉPARTEMENT

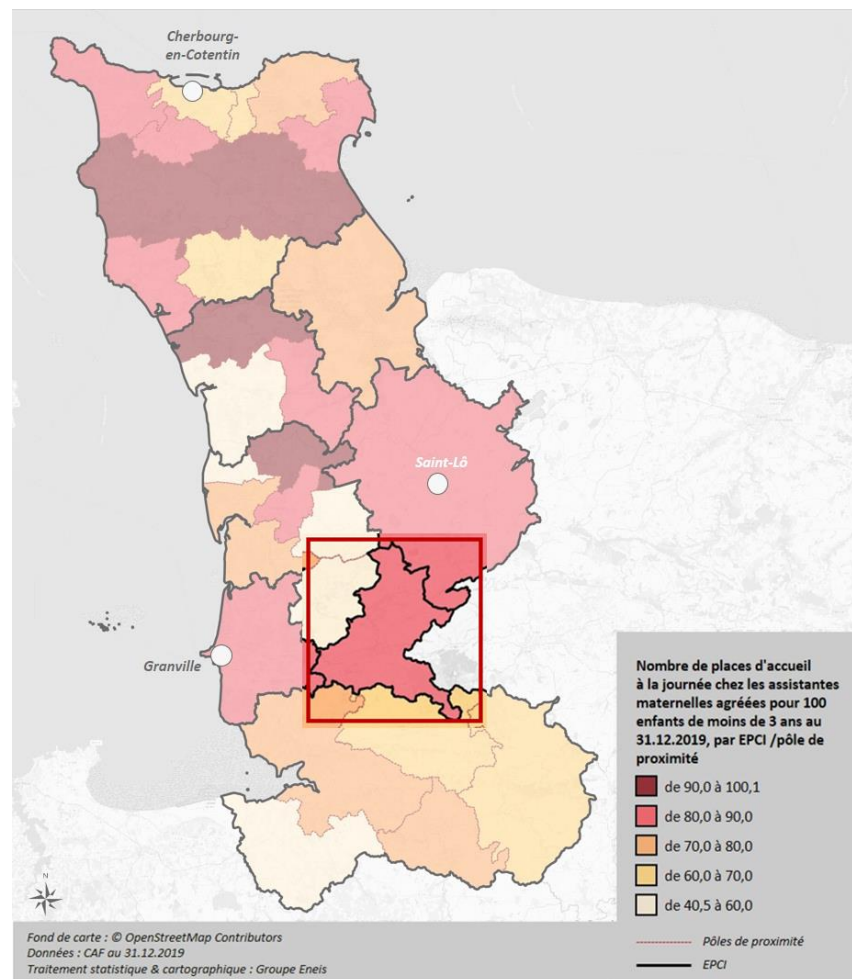
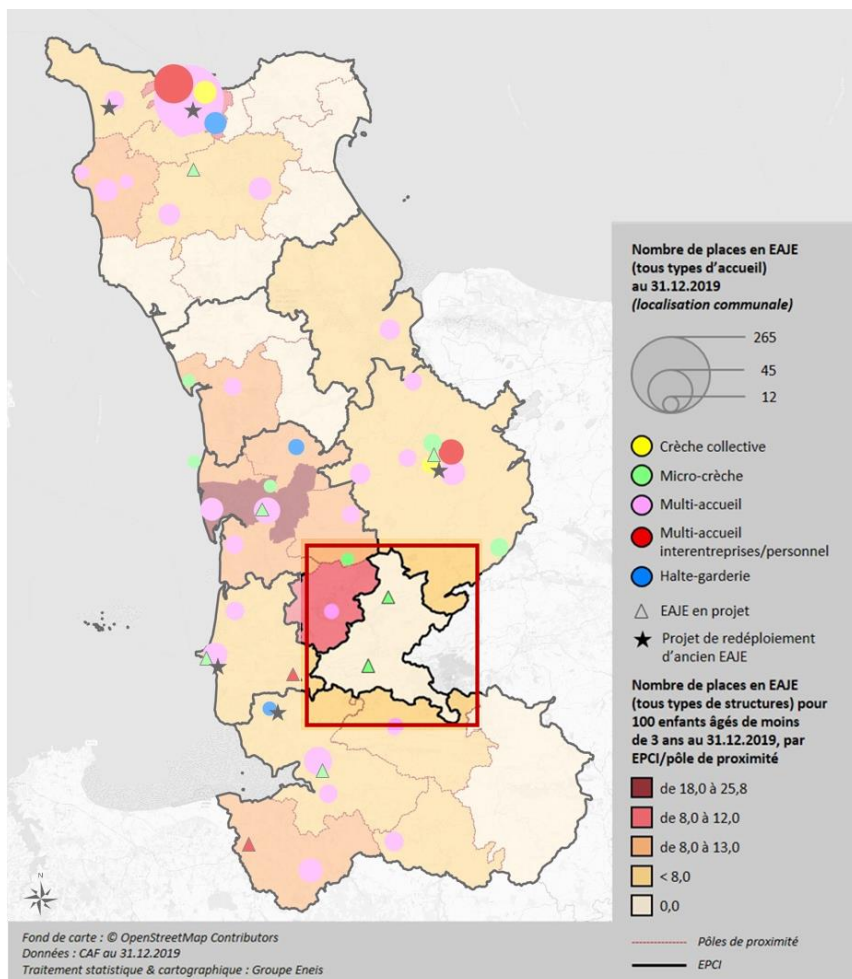
- Fin 2019, on comptait dans la CC de Villedieu Intercom 323 familles vivant sous le seuil de bas revenus, ce qui représente 14,5% des familles avec enfant(s) : il s'agit ainsi de l'EPCI comptant la proportion de familles vivant sous le seuil de bas revenus la plus importante, 1,4 points supérieure à la moyenne départementale (13,1%).
- En revanche, 76 enfants de moins de 6 ans résidaient au sein d'un ménage touchant le RSA, soit 7,4% des enfants de 0-5 ans : cette proportion est plus élevée que la moyenne départementale (6,8%).
- Enfin, aucun enfant de moins de 6 ans sur le territoire n'était allocataire de l'AEEH en 2019, selon les données disponibles. De fait, la proportion d'enfants allocataires de l'AEEH est largement inférieure à la moyenne départementale de 7,7 enfants pour 1 000.
- Il est cependant à noter que la CC de Villedieu Intercom est l'EPCI qui compte le moins d'enfants de 0-5 ans : du fait de ce faible nombre d'enfants, les comparaisons peuvent être biaisées.

La situation des ménages avec enfant(s) âgés de 0-5 ans



Petite enfance

CARTOGRAPHIES DE L'ACCUEIL DU JEUNE ENFANT



Petite enfance

UN TAUX DE COUVERTURE GLOBALE ÉLEVÉ ET EN AUGMENTATION MAIS L'ABSENCE D'UNE OFFRE D'ACCUEIL COLLECTIF

- L'EPCI dispose :
 - D'une offre d'accueil en 2019 chez 128 assistants maternels agréés, soit 83 places d'accueil à la journée pour 100 enfants de moins de 3 ans (contre 77 sur le département). Le nombre d'assistants maternels est en baisse au sein de la CC de Villedieu Intercom (-5,9%) mais il s'agit de l'EPCI avec la baisse la moins importante enregistrée entre 2013 et 2019 (-20% en moyenne à l'échelle du département).
 - D'un RAM, avec 80,7 assistants maternels en activité pour 1 ETP d'animateur RAM, soit un ratio inférieur aux préconisations de la COG sur ce point (70 assistants maternels pour 1 ETP d'animateur RAM) et à la moyenne départementale (70,1).
 - D'une offre d'accueil en MAM puisqu'au 31.12.2019, 2 MAM regroupant 6 assistants maternels est installée sur le territoire de l'EPCI.
 - En revanche, la CC de Villedieu intercom est le seul EPCI du département qui ne dispose d'aucune offre en EAJE. On comptait cependant 2 projets de micro-crèches au 31.12.2019 (l'une à Percy-en-Normandie et l'autre à Sottevast), qui pourraient venir créer 20 places d'accueil collectif sur le territoire.
 - En incluant la scolarisation des enfants de 2 ans et l'accueil individuel, la capacité théorique d'accueil pour 100 enfants de moins de 3 ans à l'échelle de l'EPCI est de 93,6 (contre 93,5 à l'échelle du département et 58,9 à l'échelle de la France, en 2017). Ce taux est par ailleurs en augmentation sur la période de l'Observatoire (2017-2019), notamment du fait de la diminution des effectifs de jeunes enfants sur le territoire.

1

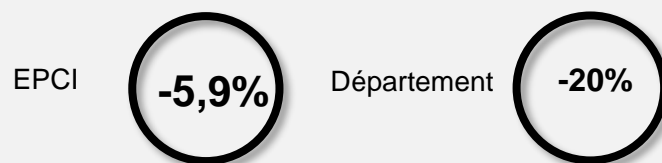
Relais assistant(e)s maternel(le)s (RAM)

80,7

Assistants maternels pour 1 ETP d'animateur RAM

	Nombre d'assistants maternels agréés en 2018	Part des assistants maternels > 60 ans	Part des assistants maternels actifs
EPCI	128	12,5%	88,3%
Dép.	3 871	14,4%	87,3%

Evolution du nombre d'assistants maternels agréés (2013-2018)



	Capacité d'accueil théorique des assistants maternels agréés en 2018		Nbre places d'accueil journée pour 100 enfants 0-3 ans
	Périscolaire	Journée	
EPCI	63	397	83
Dép.	2 539	11 000	77

	Nombre d'EAJE en 2018	Nbre places en EAJE en 2017	Nbre places en EAJE pour 100 enfants 0-3 ans
EPCI	0	0	0
Dép.	51	1 193	8,3

Taux de couverture globale en 2019

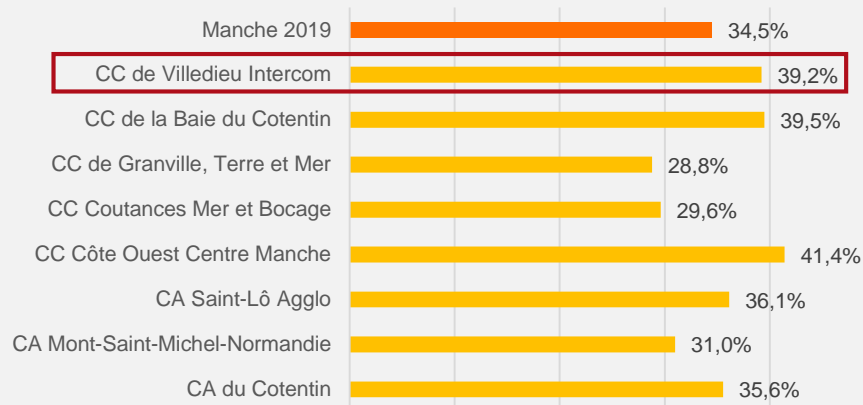


Petite enfance

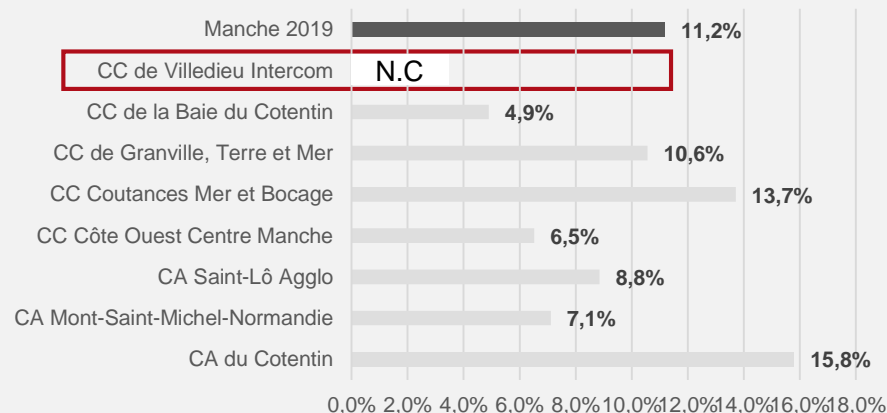
UN RECOURS AU COMPLÉMENT DE LIBRE CHOIX DU MODE DE GARDE LE PLUS IMPORTANT DU DÉPARTEMENT

- Au sein de la communauté de communes, on observe une part supérieure à celle du département d'enfants de moins de 6 ans bénéficiaires du complément de libre choix mode de garde (39,2% d'enfants de 0-5 ans contre 34,5% sur le département). Cela peut s'expliquer par l'absence d'offre d'accueil collectif sur ce territoire, conduisant davantage les parents à faire appel à des assistants maternels agréés.
- La proportion d'enfants gardés à domicile est cependant largement inférieure sur le territoire (0 enfants pour 1 000) qu'à l'échelle départementale (10 enfants pour 1 000). Ce constat peut être légèrement biaisé du fait du plus faible nombre d'enfants de 0-5 ans vivant au sein de l'EPCI (et du secret statistique qui peut en découler).
- L'EPCI ne disposant pas de structure d'accueil collectif, la part d'enfants de 0-5 ans inscrits dans ces accueils est nulle.

Part d'enfants de 0-5 ans révolus allocataires du CMG en 2019 - Sources Caf et Insee



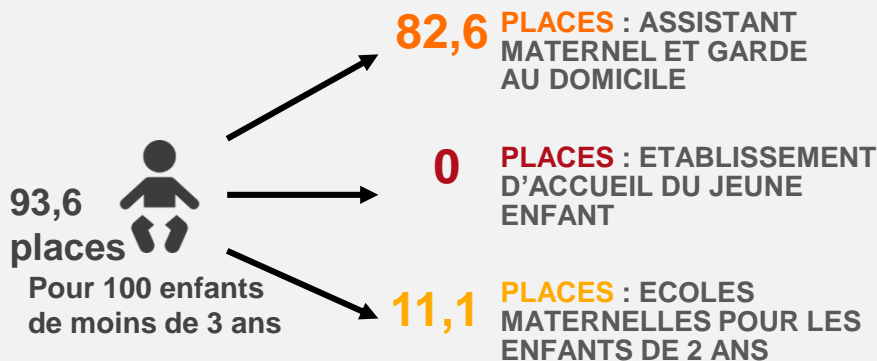
Part d'enfants de 0-5 ans inscrits en accueil collectif - sources Caf et INSEE



Enfants de 0-5 ans gardés à domicile (PAJE CMG) pour 1 000 enfants



LA RÉPARTITION DE L'OFFRE D'ACCUEIL



Enfance Jeunesse

UNE POPULATION JEUNE MOINS REPRÉSENTÉE QUE DANS LE DÉPARTEMENT HORMIS CONCERNANT LES 2-10 ANS

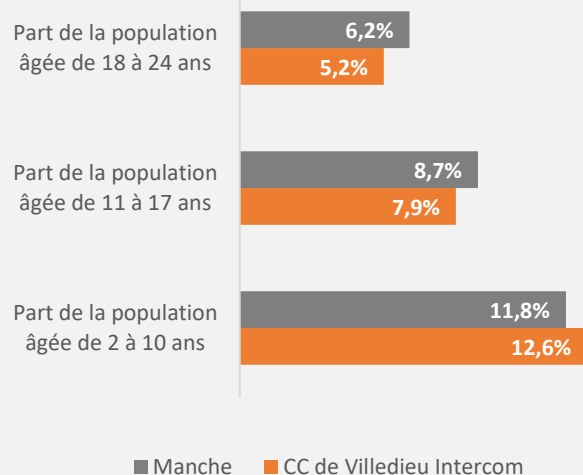
- Les jeunes de la CC de Villedieu représentent une part moins importante de la population du territoire qu’au niveau départemental s’agissant des jeunes âgés de 11 à 24 ans.
- A l’inverse, les enfants de 2 à 10 ans constituent 12,6% des effectifs de la population de l’EPCI, contre 11,8% à l’échelle du Département

UN TAUX DE SCOLARISATION DES JEUNES ENFANTS ÉLEVÉ

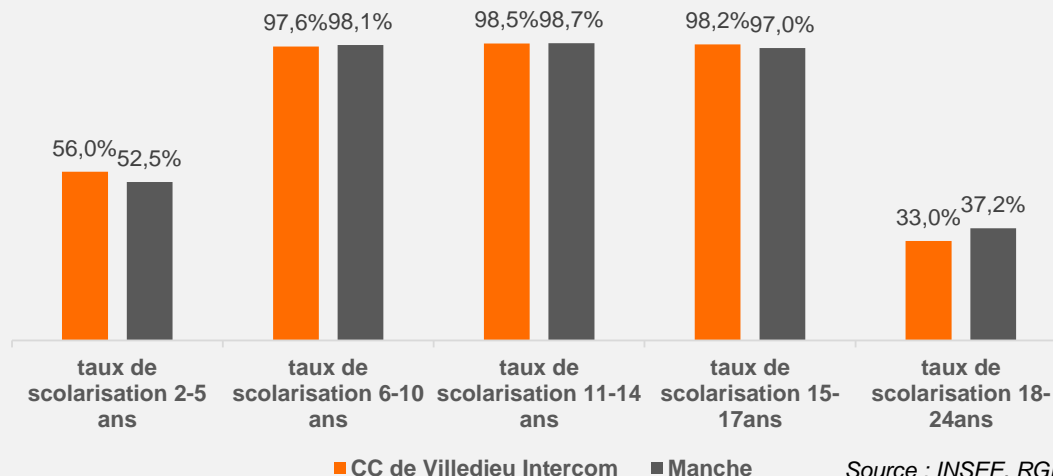
- La Communauté de communes présente des taux de scolarisation par catégorie d’âges très proches de ceux du département de la Manche pour les populations âgées de 6 à 17 ans.
- La CC de Villedieu dispose par ailleurs du taux de scolarisation des jeunes enfants (2-5 ans) le plus élevé du département (56%). À l’inverse, le taux de scolarisation des 18-24 ans (33%) est 4 points inférieur au taux départemental (37,2%), ce qui en fait l’un des EPCI avec le taux le plus bas et traduit une faible poursuite d’études des jeunes résidant dans l’EPCI.

Part de la population de 2 à 24 ans en 2017

Source : INSEE, RGP 2017



Taux de scolarisation par tranche d'âges



Source : INSEE, RGP 2017

LES STRUCTURES D'ACCUEIL ET DE LOISIRS SUR LE TERRITOIRE

- La communauté de communes de Villedieu Intercom dispose d'un certain nombre de structures et de dispositifs de loisirs à destination des jeunes et des enfant : une maison des jeunes, un réseau de bibliothèques et de médiathèques, un centre aquatique... Les activités sont proposées essentiellement à but récréatif.

UNE OFFRE D'ACCUEIL COLLECTIF DE MINEUR DÉCLARÉ EN PÉRIODE SCOLAIRE IMPORTANTE

- Les tableaux de la page suivante montrent que la CC de Villedieu Intercom dispose d'une offre d'accueil déclaré en période scolaire pour les enfants de moins de 6 ans et les 6-13 ans très importante, comme l'illustrent les capacités d'accueil élevées (ex: la capacité d'accueil déclaré pour 100 enfants de moins de 6 ans le vendredi après-midi atteint 38, contre 25 au niveau départemental).
- Les entretiens ayant démontré qu'il existait un accueil dans l'ensemble des écoles primaires (soit pour la tranche d'âge 3-11 ans), ces capacités d'accueil déclaré importantes en période scolaire pointent une stratégie dans l'EPCI en faveur de la déclaration des accueils auprès de la Direction Départementale de la Cohésion Sociale.
- Villedieu Intercom est d'ailleurs l'EPCI dont l'offre déclarée pour les moins de 14 ans est la plus significative en termes de capacité d'accueil au sein du département de la Manche, tant au cours de la semaine que pendant les vacances scolaires (notamment en juillet et août).

L'offre à destination des enfants et des jeunes sur le territoire

Maison des jeunes (12-17 ans) Propose des animations, des activités sportives et de loisirs, des sorties, des séjours, des créations de projets tout au long de l'année.	Spectacles Villes en Scène
	Bibliothèques et médiathèques
Ecole de musique et de danse	1 Centre aquatique
Des accueils de loisirs péri et extrascolaires	


Enfance Jeunesse

Capacité d'accueil déclaré en période scolaire (en Accueil Collectif de Mineurs)

Capacité d'accueil déclaré pour 100 enfants– sources DDCS 2019, INSEE RGP 2017

	Période											
	Lundi-Matin	Lundi- Après-midi	Mardi-Matin	Mardi- Après-midi	Mercredi- Matin	Mercredi- Après-midi	Jeudi-Matin	Jeudi- Après-midi	Vendredi- Matin	Vendredi- Après-midi	Samedi- Matin	Samedi- Après-midi
EPCI - Moins de 6 ans	38,0	38,0	38,0	38,0	11,6	11,6	38,0	38,0	38,0	38,0	0,0	0,0
Manche - Moins de 6 ans	19,1	24,4	19,4	26,6	16,7	11,7	19,1	26,6	19,1	25,6	0,3	0,3
EPCI - 6 -13 ans	18,5	18,5	18,5	18,5	5,2	5,2	18,5	18,5	18,5	18,5	0,0	0,0
Manche – 6-13 ans	11,0	15,3	11,1	16,4	10,0	7,1	11,0	17,2	11,0	16,4	0,1	0,2
EPCI – 14-17 ans	0,0	0,0	0,0	0,0	0,0	0,0	0,0	0,0	0,0	0,0	0,0	0,0
Manche – 14- 17 ans	0,1	0,6	0,1	1,0	0,5	1,5	0,1	0,9	0,1	1,3	0,0	1,3


Capacité d'accueil déclaré pendant les vacances scolaires (en Accueil Collectif de Mineurs)

Capacité d'accueil déclaré pour 100 enfants – sources DDCS 2019, INSEE RGP 2017

	Période					
	Toussaint	Noël	Hiver	Printemps	Juillet	Août
EPCI – Moins de 6 ans	11,6	0,0	11,6	0,0	11,6	11,6
Manche – Moins de 6 ans	11,4	3,3	11,2	0,1	11,0	9,1
EPCI – 6-13 ans	5,6	0,0	5,9	0,0	6,9	6,4
Manche – 6-13 ans	7,6	2,0	7,1	0,1	8,0	6,5
EPCI – 14-17 ans	5,8	0,0	5,2	0,0	5,5	4,6
Manche – 14-17 ans	2,9	1,2	3,1	0,1	3,1	2,6

Enfance Jeunesse

UN MANQUE DE DISPOSITIFS FAVORISANT L'INSERTION SOCIO-PROFESSIONNELLE DES JEUNES

Il existe peu de dispositifs permettant de favoriser l'insertion socio-professionnelle des jeunes sur le territoire :

- L'EPCI ne dispose d'aucune Mission Locale ou Bureau/Point d'Information Jeunesse
- Le territoire propose cependant une antenne Foyer Jeunes Travailleurs (10 logements), mais aucun comité local pour le logement des Jeunes (CLLAJ).
- Ces constats soulignent un potentiel enjeu d'accompagnement des jeunes à l'insertion socio-professionnelle et d'aide au logement.


LA PRÉSENCE D'UNE ANTENNE DE LA MAISON DES ADOLESCENTS

- Dans la Communauté de Communes de Villedieu Intercom, une permanence est présente dans la Maison de Services de Villedieu-les-Poêles-Rouffigny

DES DISPOSITIFS POUR VALORISER L'INITIATIVE ET L'ENGAGEMENT DES JEUNES

La communauté de communes propose cependant plusieurs dispositifs permettant aux jeunes de s'engager :

- Un point d'appui pour agir permettant d'accompagner les projets des jeunes dans le cadre du dispositif AJIR, situé à Villedieu-les-Poêles.
- 11 représentants au Conseil Départemental des Jeunes : la CC est ainsi l'un des EPCI les plus représentés du département, alors même qu'il s'agit du territoire qui accueille le moins de jeunes.

	Nombre d'équipements	Soit pour 1 000 jeunes de 15-24 ans
	0	0 (Manche : 0,1)
	0	0 (Manche : 0,18)
	1	0,7 (Manche : 0,24)
	0	jeunes ayant bénéficié du CLLAJ

L'offre à destination des jeunes sur le territoire

LA MAISON DES ADOLESCENTS

La Maison des Adolescents de la Manche est un lieu d'accueil anonyme et gratuit pour les adolescents et pour leur entourage (parents ou tiers). Acteur essentiel de la prévention, la MDA propose un espace libre d'accès, d'écoute d'information et d'orientation. 12 lieux d'accueil sont présents sur le territoire de la Manche, soit dans le cadre de permanences (comme sur le territoire de Villedieu Intercom) soit dans le cadre d'une antenne dédiée.

LE CONSEIL DÉPARTEMENTAL DES JEUNES

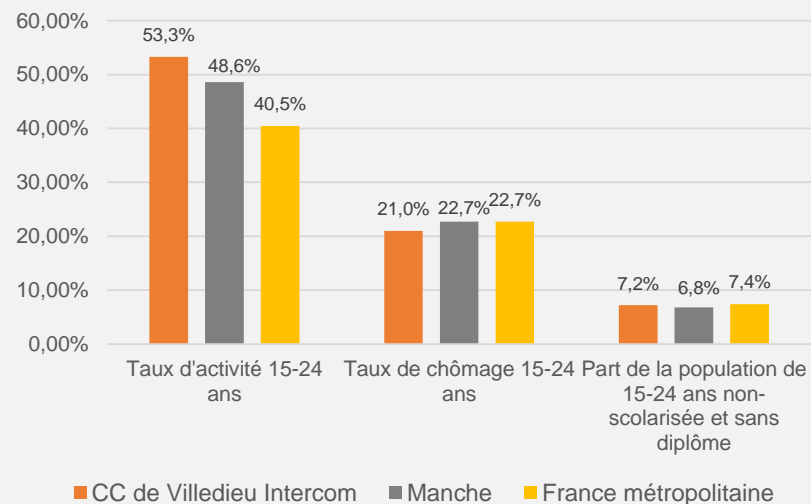
Le CDJ a été mis en place fin 2018 à destination de jeunes collégiens de 5^{ème}/4^{ème} qui candidatent librement pour deux années scolaires. Les jeunes se réunissent en plénière (2 fois/an) et en commission (5 fois/an) et s'impliquent ainsi dans des projets locaux et départementaux et dans la construction de la vie citoyenne.

Avec 11 représentants, la CA Villedieu Intercom est l'un des EPCI les plus représentés du département.

DES INDICATEURS D'ACTIVITÉ DES JEUNES FAVORABLES

- Le taux d'activité des jeunes de 15 à 24 ans habitant dans la Communauté de communes de Villedieu intercom compte parmi les plus élevés du département (53,3% contre un taux départemental d'environ 48,6%).
- Parmi les jeunes actifs, le taux de chômage est de 21%, ce qui est inférieur aux taux départemental (22,7%).
- La part de la population de 15-24 ans non scolarisée et non diplômée s'élève à 7,2% en 2017. Elle est supérieure à la moyenne départementale (6,8%) et équivalente à la moyenne national (7,4%).

Indicateurs de scolarité, d'activité et d'emploi des 15-24 ans en 2017

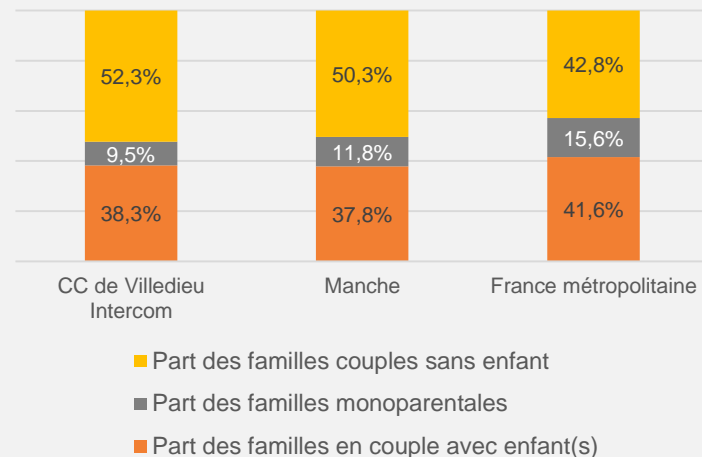


Source : INSEE, RP 2017

UNE AUGMENTATION DU NOMBRE DE COUPLES SANS ENFANT SUR LE TERRITOIRE

- Les familles de la Communauté de communes de Villedieu se caractérisent par une prédominance des couples sans enfant (52,3% des familles en 2017), une tendance similaire à celle observée à l'échelle de la Manche (50,3%).
- De 2012 à 2017, le nombre de couples avec enfants a diminué (-0,4%) mais dans une mesure moindre comparée à l'échelon départemental (-1,2%). Le nombre de couples sans enfant a quant à lui augmenté (0,4% par an).
- A l'image du reste du Département, le nombre de familles nombreuses s'est réduit assez significativement sur le territoire (1,6% chaque année, un taux identique à la Manche)
- Comme évoqué précédemment, certains indicateurs font état de la vulnérabilité des familles du territoire. Ainsi, la part des enfants de 0-5 ans résidant au sein d'un ménage bénéficiaire du RSA est de 7,4%, contre 6,8% à l'échelle du département.

Structure des familles en 2017

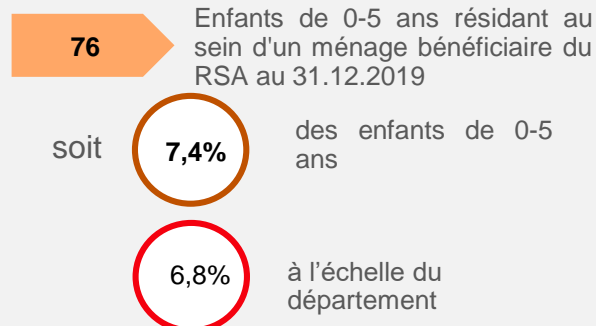


Source : INSEE, RP 2017

Evolution annuelle moyenne de la structure des familles entre 2012 et 2017

	EPCI	DEPARTEMENT	FRANCE METROPOLITAINE
Familles nombreuses	-1,6%	-1,6%	0,1%
Couples avec enfants	-0,4%	-1,2%	-0,2%
Couples sans enfants	0,7%	0,4%	0,4%
Familles monoparentales	0,0%	2,0%	2,2%

Source : Insee, RGP 2012 & 2017



Source : INSEE, CAF

Parentalité

PEU DE DISPOSITIFS DE SOUTIEN À LA PARENTALITÉ SUR LE TERRITOIRE INTERCOMMUNAL

- Pour soutenir les familles dans leur rôle parental, seules des actions déployées dans le cadre du REAAP existent. En 2019, on en dénombre 3, soit une proportion de 13,5 actions financées dans le cadre du REAAP pour 10 000 familles avec enfants.
- On ne recense aucun LAEP et aucune action CLAS sur le territoire.
- Néanmoins, un Espace des parents a été mis en place à Villedieu. Il s'agit d'espaces d'accueil, d'information, d'animation et de coordination des actions de soutien à la parentalité au niveau local, animés par un projet à l'échelle du territoire et portés par la Caf.

L'offre parentalité sur le territoire en 2019

0 Action CLAS (0 en 2018)

0 LAEP

3 Actions REAAP (3 en 2018)

Animation de la vie sociale

L'ABSENCE DE CENTRE SOCIAL ET D'ESPACE DE VIE SOCIALE AU SEIN DE LA CC DE VILLEDIEU INTERCOM

- Villedieu Intercom est la seule intercommunalité du territoire ne disposant pas de centre social ou d'espace de vie sociale destinés à l'animation de la vie sociale

