



COMMUNAUTÉ DE COMMUNES DE GRANVILLE TERRE ET MER



santé
famille
retraite
services



Etat des lieux au 31.12.2019

Les données analysées

• Données quantitatives :

- Recensement général de la population, INSEE (2017 et années précédentes)
- Données Caf
- Données MSA
- Données du Conseil départemental
- Données des coordinations départementales (PESL, Petite enfance, Parentalité, Handicap...)

• Données qualitatives :

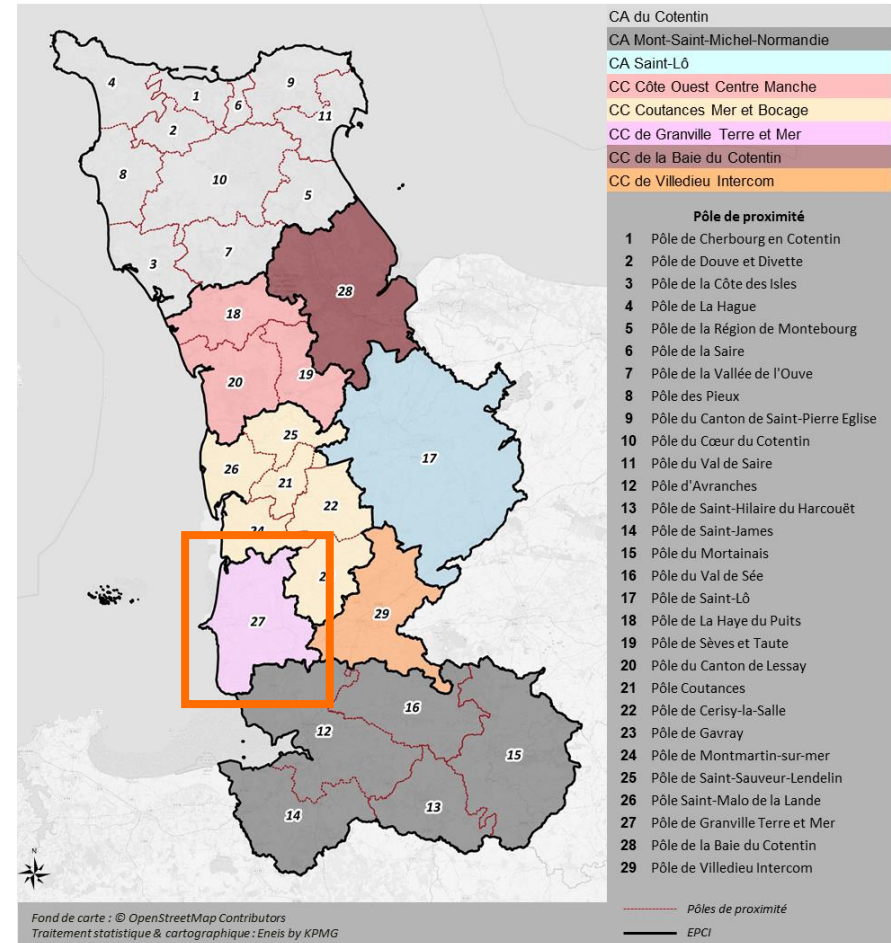
- Schéma départemental de services aux familles
- Entretiens :
 - CD50 (PMI, Jeunesse)
 - CAF de la Manche
 - MSA Côtes Normandes
 - DDCS-PP
 - UDAF
 - Coordination Petite Enfance, Jeunesse, PESL, Parentalité, Promeneurs du Net, Handicap

La CC de Granville Terre et Mer

Date de création : **1^{er} janvier 2014**

Nombre de communes : **32**

Nombre d'habitants : **44 216** (INSEE RP 2017)

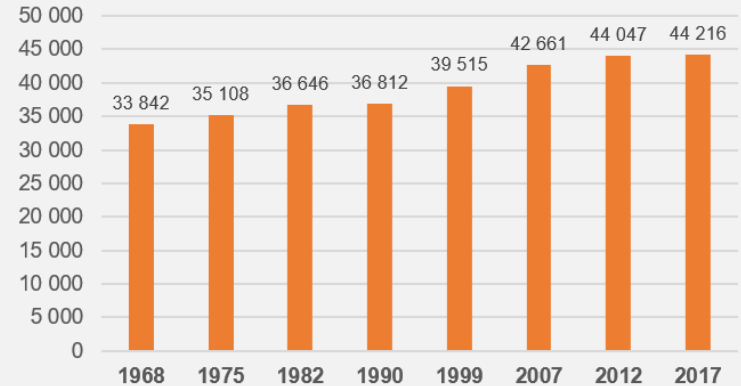


Contexte sociodémographique

UNE HAUSSE DU NOMBRE D'HABITANTS LIÉE À UN SOLDE MIGRATOIRE POSITIF QUI COMPENSE LE SOLDE NATUREL NÉGATIF

- Forte de ses 44 216 habitants en 2017, la communauté de communes Granville Terre et Mer se situe à la cinquième position en termes de nombre d'habitants au niveau départemental.
- Entre 1968 et 2017, la population du territoire a progressé de manière ininterrompue. Il est intéressant de noter qu'entre 2012 et 2017, le faible accroissement démographique (+0,1%) repose sur des flux migratoires entrants : le solde migratoire de +0,5% par an en moyenne compense le solde naturel négatif (-0,4%) sur la période. A titre comparatif, le solde migratoire à l'échelle du département était négatif (-0,1%) sur la même période. De fait, il s'agit de l'un des deux seuls EPCI dont la population augmente (avec la CA de Saint-Lô Agglo).
- Le taux de natalité au sein de la CC de Granville est relativement faible (7,9), puisqu'il est en-dessous de la moyenne départementale (9,9) et nationale (12) et qu'il s'agit de l'EPCI avec le taux le plus bas. Par ailleurs, à l'instar du taux de natalité départemental et national, le taux de natalité au sein de l'EPCI a diminué depuis 2007 (-1 point).

Population et évolution depuis 1968



Source : Insee, RGP 1968, 1975, 1982, 1990, 1999 ; RP 2012 et 2017

	Variation de la population entre 2012-2017		
	EPCI	DEPARTEMENT	FRANCE METROPOLITAINE
Variation de la population (%)	0,1%	-0,1%	0,4%
<i>Due au solde naturel (%)</i>	-0,4%	0,0%	0,4%
<i>Due au solde migratoire (%)</i>	0,5%	-0,1%	0,0%

Source : Insee, RP 2017 exploitation principale

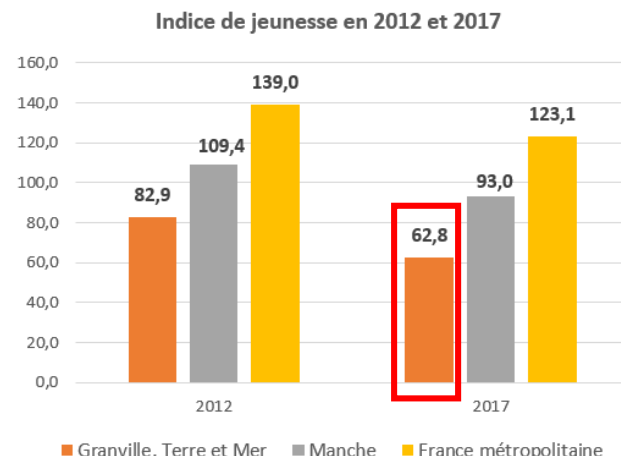
	Taux de natalité		
	EPCI	DEPARTEMENT	FRANCE METROPOLITAINE
2007-2012	8,9	10,6	12,7
2012-2017	7,9	9,9	12,0

Source : Insee, RGP 1999 ; RP 2017 exploitation principale

Contexte sociodémographique

UN PHÉNOMÈNE DE GÉRONTOCROISSANCE TRÈS MARQUÉ

- Selon la tendance constatée les années précédentes, la part de personnes de plus de 65 ans au sein de la CC de Granville s'élève à 31,1% ; elle surpasse largement celle du département (24%) et a fortiori celle du territoire national (19,6%). Il s'agit ainsi de l'EPCI dans lequel la part de la population âgée est la plus importante au sein de la population. A l'inverse, la part des jeunes de moins de 19 ans (19,5%) est quant à elle inférieure à celle observée tant à l'échelle départementale (22,4%) que nationale (24,1%). La CC de Granville est ainsi également l'EPCI du département dans lequel les moins de 19 ans sont les moins représentés.
- Cette tendance semble s'inscrire dans la durée puisqu'entre 2012 et 2017, la part des moins de 19 ans a diminué en moyenne de 1,7% chaque année, alors que celle des plus de 65 ans s'est considérablement accrue (hausse moyenne de 3,9% par an, contre une moyenne de +2,4% à l'échelle départementale). Si le vieillissement de la population est un phénomène observable à l'échelle départementale et nationale, il est davantage marqué dans la CC de Granville.
- L'indice de jeunesse de l'EPCI est de loin le plus faible du département, puisqu'on compte environ 62,8 personnes de moins de 20 ans pour 100 de plus de 65 ans, tandis que cet indice est supérieur à 75 dans tous les autres EPCI. Il est par ailleurs bien en-deçà de l'indice de jeunesse du département (environ 93) et de la France métropolitaine (123,1).
- La population de la CC de Granville Terre et Mer se caractérise donc par une population plus âgée que la moyenne, dont le vieillissement semble s'amplifier.



L'indice de jeunesse est utilisé pour mesurer la mixité intergénérationnelle. Il s'agit du nombre de jeunes de moins de 20 ans pour 100 personnes de plus de 65 ans sur le territoire

Source : Insee, RP 2012 & 2017

	Effectifs en 2017			Part dans la population totale en 2017			Evolution annuelle moyenne entre 2012 et 2017		
	EPCI	DEPARTEMENT	FRANCE METR.	EPCI	DEPARTEMENT	FRANCE METR.	EPCI	DEPARTEMENT	FRANCE METR.
0-19 ans	8 638	111 122	15 595 731	19,5%	22,4%	24,1%	-1,7%	-0,8%	0,2%
20-64 ans	21 829	266 325	36 378 282	49,4%	53,6%	56,3%	-1,2%	-0,8%	0,0%
65 ans ou plu	13 749	119 436	12 665 121	31,1%	24,0%	19,6%	3,9%	2,4%	2,6%
TOTAL	44 216	496 883	64 639 133	100,0%	100,0%	100,0%	-0,2%	-0,12%	2,8%

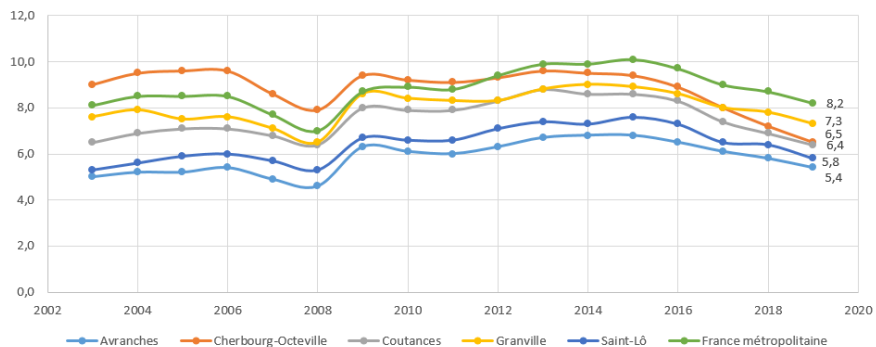
Source : Insee, RP 2012 et 2017, exploitation principale

Contexte sociodémographique

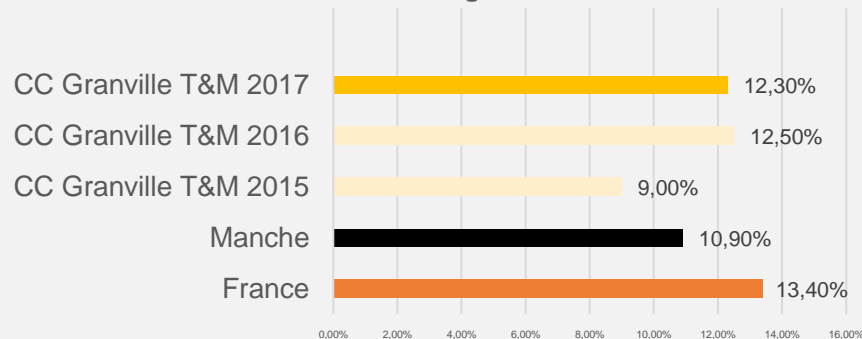
UN FAIBLE TAUX DE CHÔMAGE MAIS DAVANTAGE DE FAMILLES AVEC ENFANTS VIVANT SOUS LE SEUIL DE BAS REVENU

- En 2017 taux de chômage à l'échelle de la CC de Granville Terre et Mer (12,3%) apparaît plus élevé que le taux départemental (10,9%). Il est toutefois inférieur au taux de chômage national (13,4% en 2017) et en diminution (12,5% en 2016).
- Par ailleurs, la zone d'emploi de Granville se situe dans la moyenne haute concernant le taux de chômage au sens du BIT, avec un taux qui s'élève à 7,3% en 2019.
- La part des ménages fiscaux non imposés en 2017 était de 49,9% au sein de l'EPCI, en légère diminution par rapport à 2016 (50,4%). Ce taux est plus faible que la moyenne départementale (53,8%) mais est supérieur à la moyenne nationale (47,9%). Il s'agit cependant de l'EPCI au sein duquel cette proportion est la plus faible de tout le département.
- Parmi les familles avec enfants, 14% vivent sous le seuil de bas revenus : cette part est supérieure à celle observée à l'échelle départementale (13,1%) et l'une des plus élevées du département.

Evolution du taux de chômage (au sens du BIT) depuis 2003, par zone d'emploi du département de la Manche

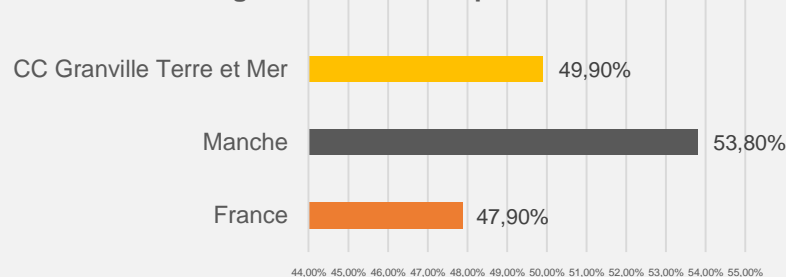


Taux de chômage des 15-64 ans en 2017



Source : INSEE, RP 2017

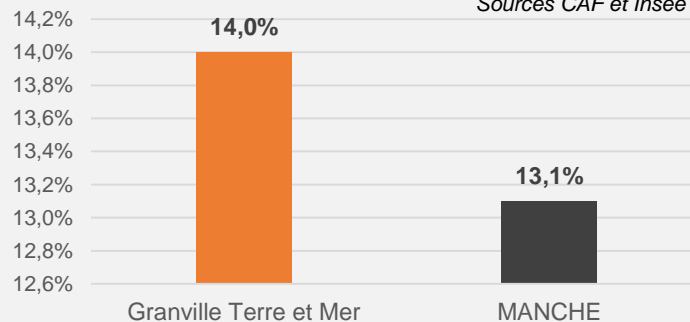
Part des ménages fiscaux non-imposés en 2017



■ France ■ Manche ■ CC Granville Terre et Mer

Part des familles avec enfant(s) parmi les allocataires bas revenu en 2017

Sources CAF et Insee

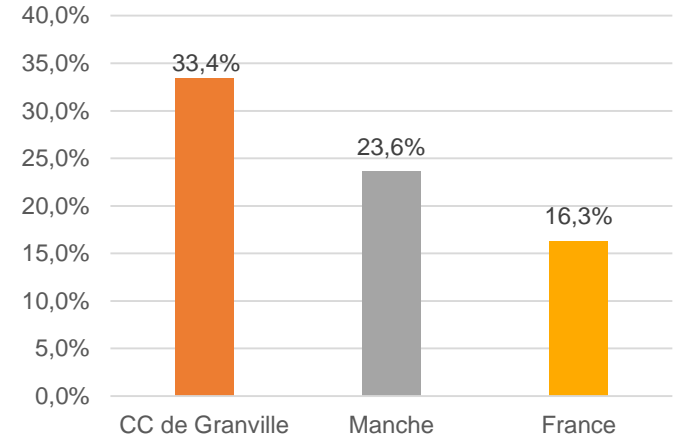


Petite enfance

UNE FAIBLE REPRÉSENTATION DES ENFANTS DE MOINS DE 3 ANS ET UNE PRÉSCOLARISATION MARQUÉE SUR L'EPCI

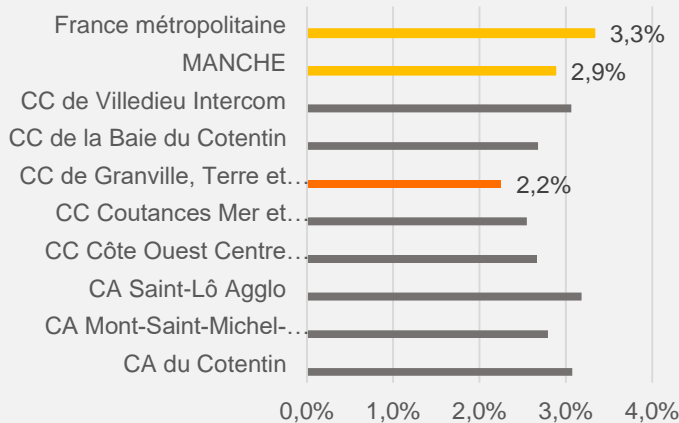
- La part de la population des 0-2 ans au sein de la Communauté de communes Granville Terre et Mer est de 2,2% en 2017 (2,4% en 2016, soit une légère baisse). Ce taux est plus d'1 point inférieur à la part nationale (3,3%) et la part la plus faible de l'ensemble des EPCI de la Manche, dont la moyenne se situe à 2,9%.
- La structuration de l'activité des parents de l'EPCI met en exergue la propension des parents de jeunes enfants à poursuivre leur activité professionnelle (66,7% des enfants de moins de 3 ans ont un monoparent ou des parents qui travaille(nt) contre 64,8% au sein du département).
- On peut également remarquer que cet EPCI est celui dans lequel les enfants de 2 ans sont les plus scolarisés (33,4% des enfants de 2 ans sont scolarisés, contre une moyenne départementale de 23,6%). Cela semble indiquer un portage plus important du développement de la préscolarisation par la collectivité. Le faible dynamisme démographique et la faible part de jeunes enfants sur le territoire peut également faciliter la préscolarisation.

Part de la population de 2 ans scolarisée en 2017

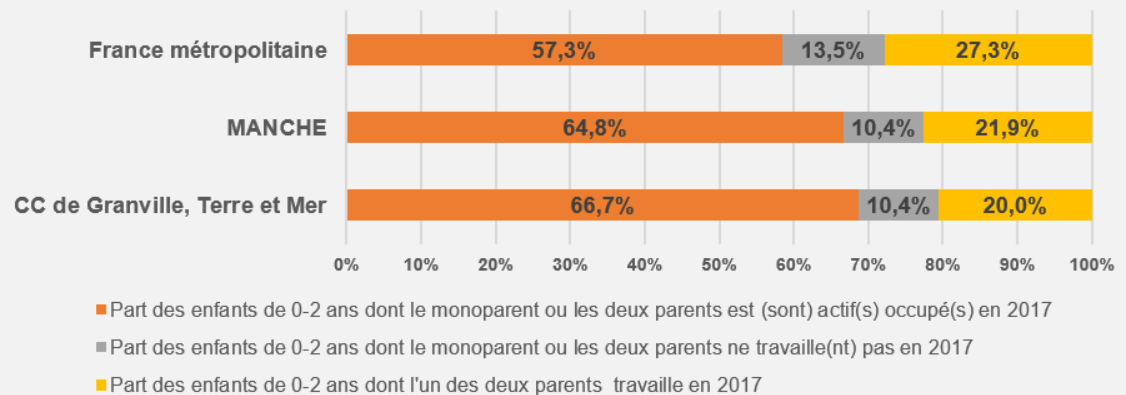


Source : Insee, RGP 2017

Part de la population âgée de 0-2 ans en 2017



Répartition des enfants âgés de 0-2 ans selon l'activité des parents en 2017



Source : Insee, RGP 2017

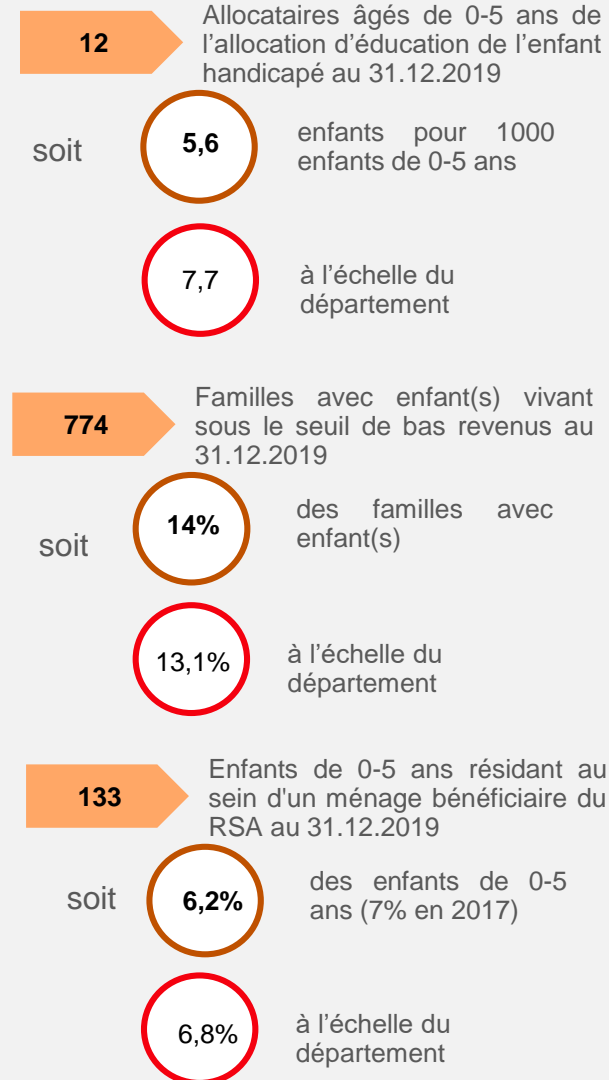


Petite enfance

UNE SITUATION DES MÉNAGES AVEC ENFANTS DE MOINS DE 5 ANS CONTRASTÉE PAR RAPPORT AUX TENDANCES DÉPARTEMENTALES

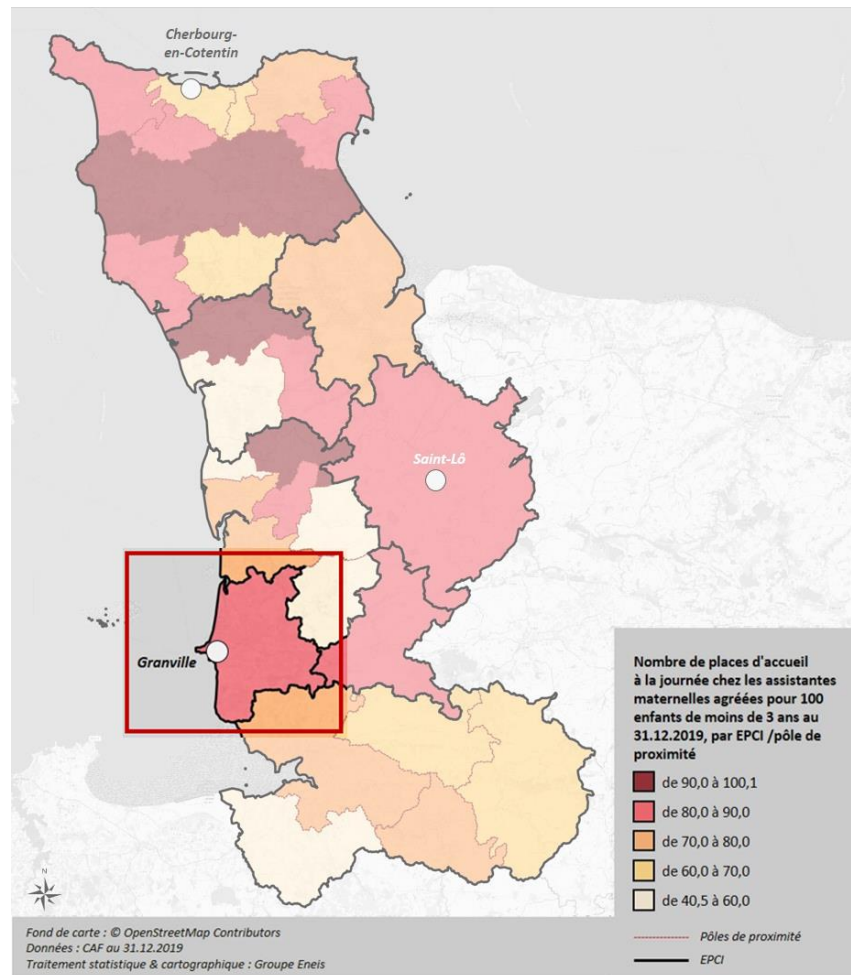
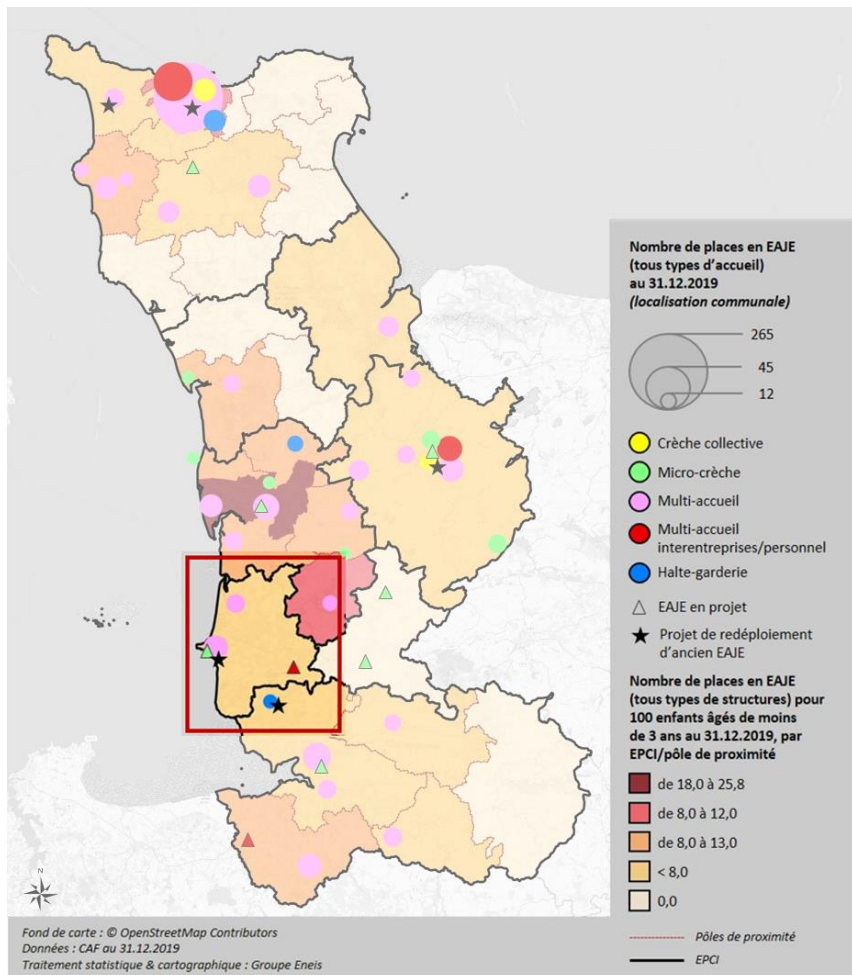
- Plusieurs indicateurs mettent en avant des enjeux d'accessibilité à l'offre, d'inclusion et de socialisation des jeunes enfants au sein de la communauté de communes.
- Fin 2019, 12 enfants de moins de 6 ans de la communauté de communes de Granville Terre et Mer touchaient l'AEEH, soit 5,6 enfants pour 1000 : c'est moins en proportion qu'à l'échelle départementale (7,7 enfants pour 1000)
- Au sein de cet EPCI, on comptait 774 familles avec enfant(s) vivant sous le seuil de bas revenus en 2019, soit 14% des familles avec enfant(s), un taux plus élevé qu'au niveau départemental (13,1%) : il s'agit ainsi de l'EPCI au sein duquel cette proportion est la plus importante.
- En revanche, la part des enfants de moins de 6 ans résidant dans un ménage bénéficiaire du RSA dans la CC de Granville Terre et Mer (6,2%) était légèrement moins élevée qu'au niveau du département (6,8%) : cela concernait en 133 enfants en 2019.

La situation des ménages avec enfant(s) âgés de 0-5 ans



Petite enfance

CARTOGRAPHIES DE L'ACCUEIL DU JEUNE ENFANT





Petite enfance

UN TRÈS BON TAUX DE COUVERTURE GLOBALE EN AUGMENTATION, NOTAMMENT PORTÉ PAR L'ACCUEIL INDIVIDUEL

- Du point de vue de l'offre, l'EPCI dispose :
 - D'une offre d'accueil en 2019 chez 249 assistants maternels agréés, soit 81 places d'accueil à la journée pour 100 enfants de moins de 3 ans (contre 77 sur le département). Leur nombre a toutefois connu une baisse de 21,2% entre 2013 et 2019, qui est plus marquée que la diminution enregistrée sur l'ensemble du département (-20,4%).
 - De 3 RAM, avec 80 assistants maternels en activité pour 1 ETP d'animateur RAM. Un ratio inférieur aux préconisations de la COG sur ce point (70 assistants maternels pour 1 ETP d'animateur RAM).
 - D'une offre d'accueil en MAM puisqu'au 31.12.2019, 2 MAM sont installées sur le territoire de l'EPCI avec 3 assistants maternels intervenant dans chacune d'entre elles.
 - D'une offre d'accueil collective composée de 2 multi-accueils représentant au total 55 places d'accueil : 20 places d'accueil régulier, 15 places d'accueil occasionnel et également 20 places d'accueil mixte.
 - Ainsi, le taux de couverture globale est particulièrement élevé sur le territoire (98,1) et est en augmentation, notamment du fait de la diminution du nombre de jeunes enfants.
- En incluant la scolarisation des enfants de 2 ans, l'accueil individuel et l'offre d'accueil collectif, la capacité théorique d'accueil pour 100 enfants de moins de 3 ans à l'échelle de l'EPCI est de 98,1 (contre 93,5 à l'échelle du Département et 58,9 à l'échelle de la France, en 2017), avec une prépondérance de l'accueil individuel.

	Nombre d'assistants maternels agréés en 2019	Part des assistants maternels > 60 ans	Part des assistants maternels actifs
EPCI	249	13,3%	80,3%
Dép.	3 871	14,4%	87,3%

Evolution du nombre d'assistants maternels agréés (2013-2019)



	Capacité d'accueil théorique des assistants maternels agréés en 2019		Nbre places d'accueil journée pour 100 enfants 0-3 ans
	Périscolaire	Journée	
EPCI	60	802	81
Dép.	2 539	11 000	77

	Nombre d'EAJE en 2019	Nbre places en EAJE en 2019	Nbre places en EAJE pour 100 enfants 0-3 ans en 2019
EPCI	2	55	5,5
Dép.	52	1 193	8,3

Taux de couverture globale en 2019



3

Relais assistant(e)s maternel(le)s (RAM)

80

Assistants maternels pour 1 ETP d'animateur RAM

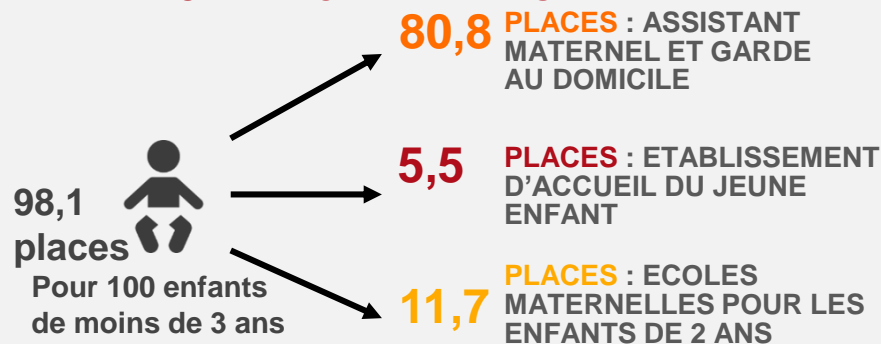


Petite enfance

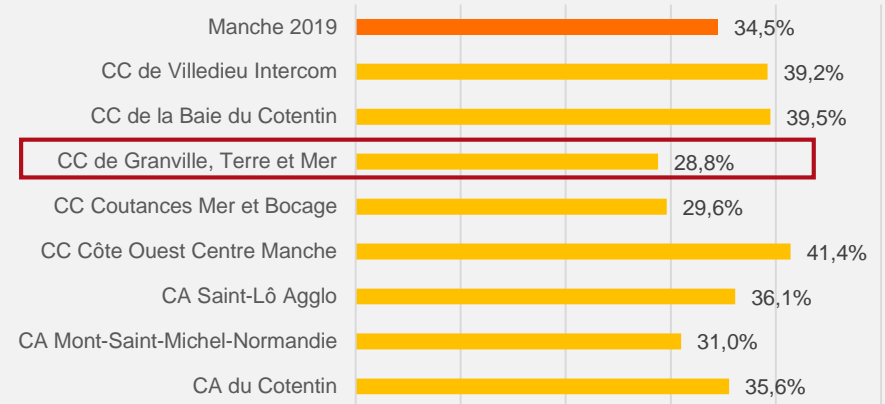
UN FAIBLE RECOURS AU COMPLÉMENT DE LIBRE CHOIX DU MODE DE GARDE ET À L'ACCUEIL COLLECTIF

- La Communauté de communes de Granville Terre et Mer est l'EPCI dans lequel la part des enfants de moins de 6 ans bénéficiaires du complément de libre choix du mode de garde est la plus faible du département (28,8% des enfants de 0-5 ans en 2019 contre 34,5% au niveau du département), bien que cette proportion soit en augmentation (24,1% en 2018).
- Il s'agit cependant de l'EPCI dans lequel le nombre d'enfants gardés à domicile est le plus élevé (15 enfants pour 1 000), la moyenne départementale étant de 10 enfants pour 1 000. Ce constat est cependant à nuancer du plus faible nombre d'enfants sur le territoire que dans d'autres EPCI.
- De la même façon, la part des enfants de moins de 5 ans inscrits en accueil collectif au sein de l'EPCI est légèrement moins importante qu'au niveau départemental (10,6% des enfants de 0-2 ans contre 11,2% à l'échelle départementale).
- Cette faible propension à faire appel au CMG et aux structures d'accueil collectif alors même que les parents d'enfants de moins de 3 ans ont plus tendance à conserver leur activité professionnelle à Granville Terre et Mer que dans le département, interroge quant aux solutions de mode de garde optées par les parents et trouve l'une des réponses dans la part importante d'enfants de 2 ans scolarisés (voir précédemment)

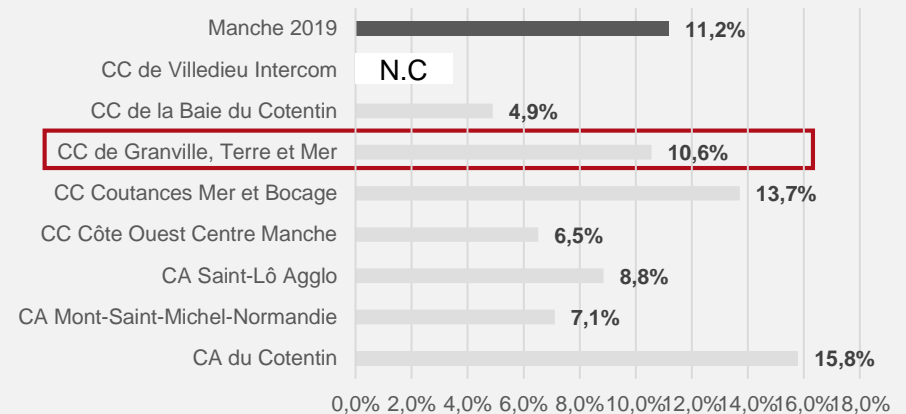
LA RÉPARTITION DE L'OFFRE D'ACCUEIL



Part d'enfants de 0-5 ans révolus allocataires du CMG en 2019 - Sources Caf et Insee



Part d'enfants de 0-5 ans inscrits en accueil collectif - sources Caf et INSEE



Enfants de 0-5 ans gardés à domicile (PAJE CMG) pour 1 000 enfants





Enfance Jeunesse

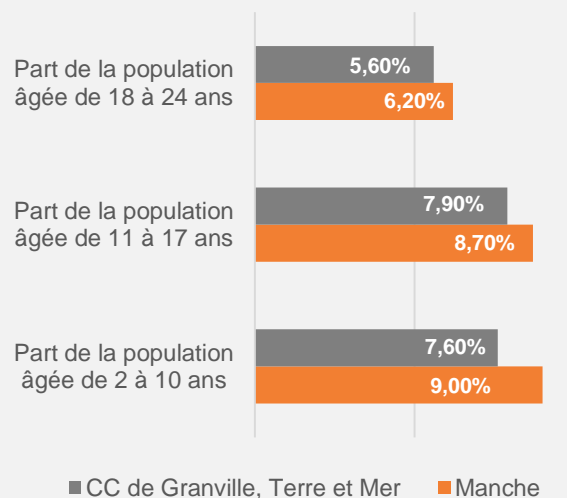
UNE POPULATION NETTEMENT MOINS JEUNE QUE LA MOYENNE DÉPARTEMENTALE

- Les jeunes de la CC de Granville Terre et Mer représentent une part moins importante de la population qu'au niveau départemental sur l'ensemble des tranches d'âges observées. Cette différence avec la moyenne départementale est notamment prégnante s'agissant de la population des 2-10 ans (1,4 point de pourcentage de moins). De fait, il s'agit de l'EPCI où la part des 2-10 ans (7,6%) est la plus faible.

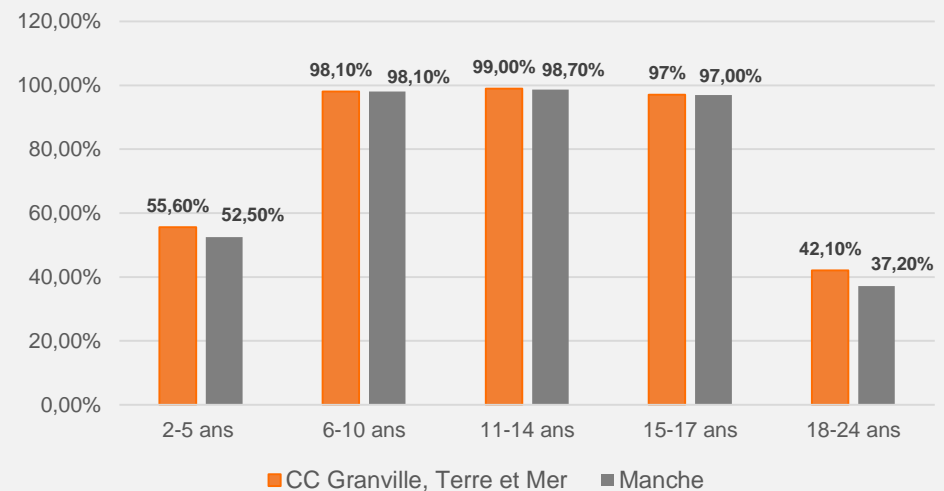
DES TAUX DE SCOLARISATION ÉLEVÉS

- La Communauté de communes présente des taux de scolarisation par catégorie d'âge égaux ou supérieurs à ceux du département de la Manche sur l'ensemble des tranches étudiées. Cet écart est particulièrement visible s'agissant des 2-5 ans (55,6% sont scolarisés au sein de l'EPCI, soit 3,1 points de plus qu'au niveau départemental). L'EPCI présente également le taux de scolarisation le plus élevé du département concernant les 18-24 ans (42,1%, contre 37,2% à l'échelle départementale). Ce taux reste cependant inférieur au taux national qui s'élève à 52,6%.

Part de la population de 2 à 24 ans



Taux de scolarisation par tranche d'âges en 2017



LES STRUCTURES D'ACCUEIL ET DE LOISIRS SUR LE TERRITOIRE

- La communauté de communes de Granville Terre et Mer dispose de plusieurs structures de loisirs pour les enfants et les jeunes : une offre particulièrement dense s'agissant des activités sportives, deux écoles de musique et d'un réseau bien développé de médiathèques.

DES CAPACITÉS D'ACCUEIL COLLECTIF DE MINEUR DÉCLARÉ IMPORTANTES

- Les tableaux de la page suivante montrent que la CC Granville Terre et Mer dispose globalement d'importantes capacités d'accueil déclaré, aussi bien en période scolaire que durant les vacances scolaires.
- Les capacités d'accueil déclaré pour 100 enfants en période scolaire sont très largement supérieures à celles du département, en particulier pour les moins de 6 ans et les 6-13 ans. A titre d'exemple, on dénombre 40,8 places pour 100 enfants de moins de 6 ans le lundi après-midi contre 24,4 à l'échelle du département ; 24,9 places pour 100 enfants de 6 à 13 ans le jeudi après-midi contre 17,2 au niveau départemental.
- Les entretiens ayant démontré qu'il existait un accueil dans l'ensemble des écoles primaires (soit pour la tranche d'âge 3-11 ans), ces capacités d'accueil déclaré importantes en période scolaire pointent une stratégie dans l'EPCI en faveur de la déclaration des accueils auprès de la Direction Départementale de la Cohésion Sociale.
- Durant les vacances scolaires, la CC démontre des capacités d'accueil déclaré relativement importantes (notamment sur la période estivale avec par exemple 20,9 places déclarées pour 100 enfants de moins de 6 ans).

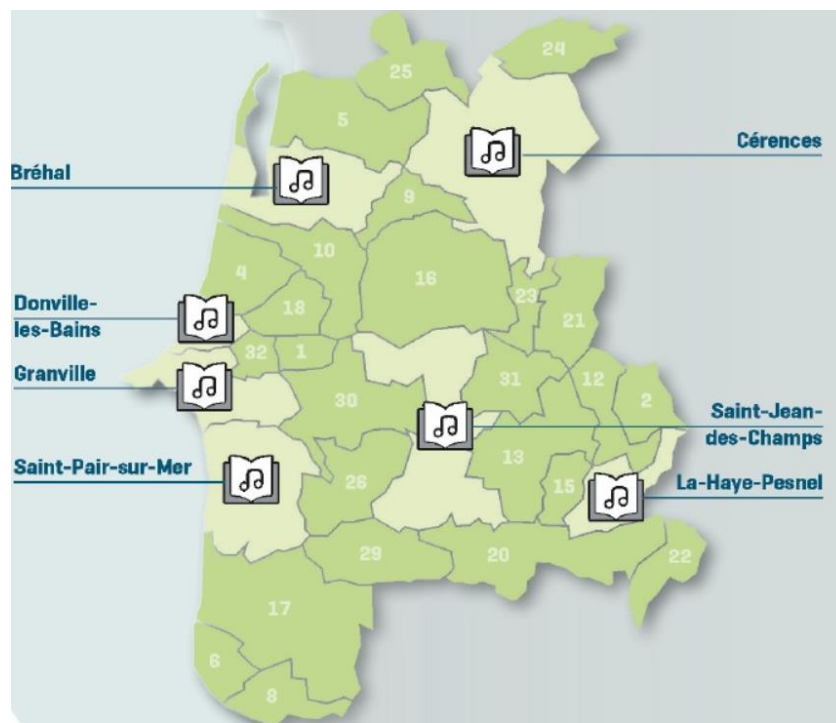
L'offre à destination des enfants et des jeunes sur le territoire

18 équipements sportifs dont une cité des sports, un centre aquatique et 5 bases nautiques

2 écoles de musique

1 réseau de médiathèques et une offre numérique gratuite en partenariat avec la Bibliothèque départementale de la Manche qui permet de consulter des journaux en ligne, de visionner des films et de bénéficier de formations (langues, codes de la route...)

Des accueils de loisirs péri et extrascolaires



Le réseau de médiathèques
Source : Site de Granville Terre et Mer


Enfance Jeunesse

Capacité d'accueil déclaré en période scolaire (en Accueil Collectif de Mineurs)

Capacité d'accueil déclaré pour 100 enfants– sources DDCS 2019, INSEE RGP 2017

	Période											
	Lundi-Matin	Lundi- Après-midi	Mardi-Matin	Mardi- Après-midi	Mercredi- Matin	Mercredi- Après-midi	Jeudi-Matin	Jeudi- Après-midi	Vendredi- Matin	Vendredi- Après-midi	Samedi- Matin	Samedi- Après-midi
EPCI - Moins de 6 ans	40,8	40,8	40,8	40,8	19	19	40,8	40,8	40,8	40,8	0	0
Manche - Moins de 6 ans	19,1	24,4	19,4	26,6	16,7	11,7	19,1	26,6	19,1	25,6	0,3	0,3
EPCI - 6 -13 ans	24,1	24,9	24,1	24,9	8,8	9,6	24,1	24,9	24,1	24,9	0,0	0,2
Manche – 6-13 ans	11,0	15,3	11,1	16,4	10,0	7,1	11,0	17,2	11,0	16,4	0,1	0,2
EPCI – 14-17 ans	0,0	0,9	0,0	0,9	0,5	1,4	0,0	0,9	0,0	0,9	0,0	2,0
Manche – 14- 17 ans	0,1	0,6	0,1	1,0	0,5	1,5	0,1	0,9	0,1	1,3	0,0	1,3


Capacité d'accueil déclaré pendant les vacances scolaires (en Accueil Collectif de Mineurs)

Capacité d'accueil déclaré pour 100 enfants – sources DDCS 2019, INSEE RGP 2017

	Période					
	Toussaint	Noël	Hiver	Printemps	Juillet	Août
EPCI – Moins de 6 ans	17,0	5,7	16,9	0,0	20,9	14,9
Manche – Moins de 6 ans	11,4	3,3	11,2	0,1	11,0	9,1
EPCI – 6-13 ans	9,6	3,2	9,4	0,0	14,1	10,3
Manche – 6-13 ans	7,6	2,0	7,1	0,1	8,0	6,5
EPCI – 14-17 ans	2,2	1,3	2,5	0,0	2,8	1,6
Manche – 14-17 ans	2,9	1,2	3,1	0,1	3,1	2,6

Enfance Jeunesse

DES DISPOSITIFS POUR FAVORISER L'INSERTION SOCIO-PROFESSIONNELLE DES JEUNES

La communauté de communes est dotée de plusieurs dispositifs permettant de favoriser l'insertion socio-professionnelle des jeunes :

- Une mission locale est implantée sur le territoire (Granville) et offre un accompagnement à destination des jeunes qui ont des difficultés à s'insérer socialement et/ou professionnellement.
- Un Point d'Information Jeunesse est situé à Granville et informe sur tous les domaines pouvant intéresser les jeunes : 900 jeunes ont été touché par le PIJ en 2019
- Des Foyers Jeunes Travailleurs (FJT) et leurs antennes, ainsi que des comités locaux pour le logement des jeunes (CLLAJ) facilite le logement des jeunes sur le territoire

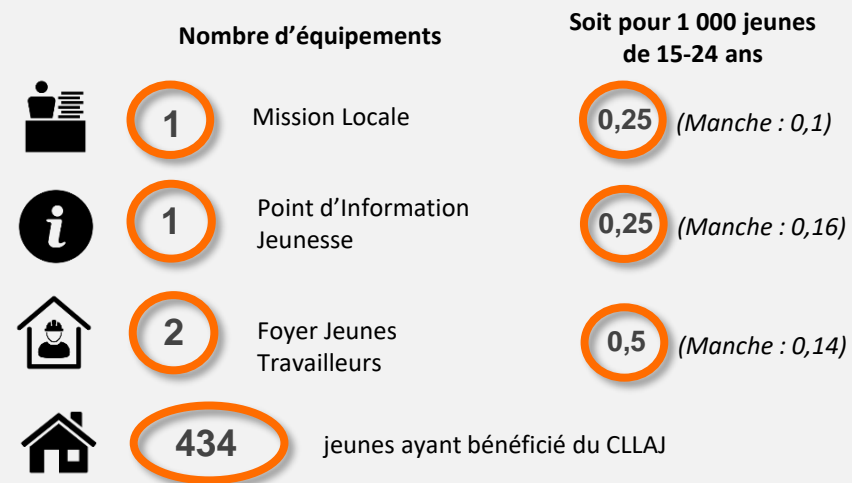
DES DISPOSITIFS POUR VALORISER L'INITIATIVE ET L'ENGAGEMENT DES JEUNES

La communauté de communes permet également aux jeunes de s'engager au travers de plusieurs dispositifs :

- Un point d'appui pour agir permettant d'accompagner les projets des jeunes dans le cadre du dispositif AJIR
- La possibilité de participer au conseil départemental des jeunes (2 représentants de la CC au CDJ sur le mandat 2018-2020)

L'EPCI compte également une Junior-Association, « En route vers de nouveaux horizons », située à La Haye Pesnel : elle rassemblait 16 membres en 2019.

Enfin, **18 jeunes s'étaient engagés en tant que sapeurs pompiers en 2019.**



L'offre à destination des jeunes sur le territoire

JUNIOR-ASSOCIATIONS

La Junior-Association est un dispositif créé en 199_ qui permet à tout groupe de jeunes de 11 à 18 ans souhaitant créer une ou plusieurs activités communes de se constituer en Junior Association et ainsi de bénéficier de droits similaires à ceux d'une association loi 1901.

LA MAISON DES ADOLESCENTS

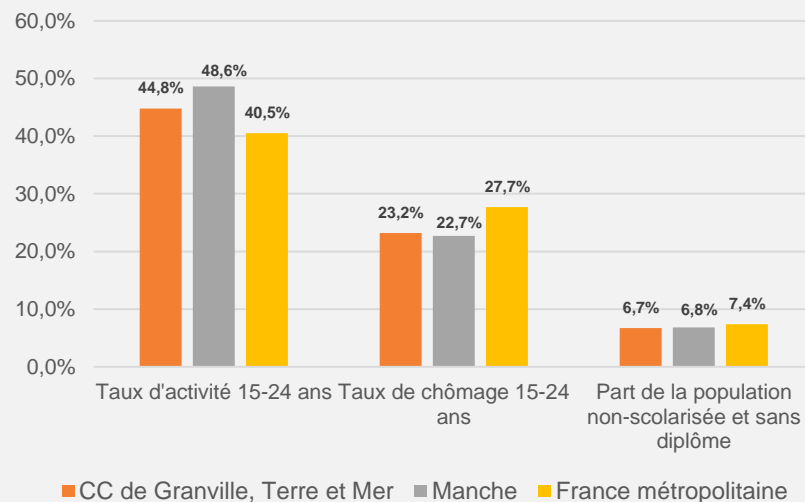
La Maison des Adolescents de la Manche est un lieu d'accueil anonyme et gratuit pour les adolescents et pour leur entourage (parents ou tiers). Acteur essentiel de la prévention, la MDA propose un espace libre d'accès, d'écoute d'information et d'orientation. 12 lieux d'accueil sont présents sur le territoire de la Manche, soit dans le cadre de permanences (comme sur le territoire de la CC, avec une permanence à Granville et une à Cérences) soit dans le cadre d'une antenne dédiée.

Enfance Jeunesse

UNE ENTRÉE PLUS TARDIVE SUR LE MARCHÉ DU TRAVAIL COMPARATIVEMENT AU RESTE DU DÉPARTEMENT

- Le taux d'activité des 15-24 ans est moindre à l'échelle de l'intercommunalité que pour les jeunes du département (44,8% contre 48,6% en 2017).
- Ce chiffre peut être mis en relation avec le taux de scolarisation élevé des 18-24 ans qui indique une tendance des jeunes de l'EPCI à s'insérer plus tardivement dans le marché du travail.
- Parmi les jeunes actifs, le taux de chômage est de 23,2%, ce qui est largement inférieur au taux national (27,7%) mais dépasse légèrement le taux départemental (22,7%).
- Il est à noter que la part de la population 15-24 ans non scolarisée et sans diplôme est en baisse au sein de l'EPCI (6,7% en 2017 contre 7,3% en 2016). Par ailleurs, cette part est inférieure à la moyenne départementale (6,8%) et nationale (7,4%).

Indicateurs de scolarité, d'activité et d'emploi des 15-24 ans en 2017

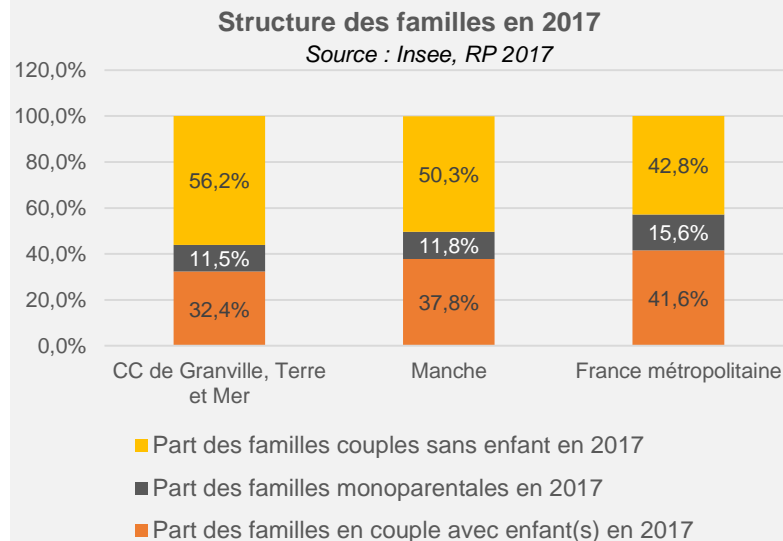


Source : Insee, RGP 2017

Parentalité

DES FAMILLES AVEC ENFANT(S) EN BAISSÉ

- Comme la plupart des familles du département, les familles de la Communauté de communes de Granville Terre et Mer se caractérisent par une prédominance des couples sans enfant (56,2% en 2017). Il est à noter qu'il s'agit de l'EPCI au sein duquel cette proportion est la plus élevée.
- De fait, de 2012 à 2017, le nombre de couples avec enfants a diminué de 1,4% en moyenne chaque année, ce qui est supérieur à la diminution observée sur le département (-1,2%) et a fortiori à celle constatée sur le territoire national (-0,2%). De la même façon, le nombre de familles nombreuses a fortement diminué sur la période (-2,5% par an en moyenne), ce qui est plus important que la baisse enregistrée au niveau départemental (-1,6%).
- Par opposition, le nombre de couples sans enfant a progressé de 0,7% chaque année, soit une évolution près de deux fois plus importante que celle qu'a connue le département ou que la tendance nationale.
- Le nombre de familles monoparentales a également augmenté sur la période (0,2%) mais de façon beaucoup moins significative qu'à l'échelle départementale (+2%) ou nationale (+2,2%).
- Comme évoqué précédemment, certains indicateurs font état de la vulnérabilité des familles du territoire. Ainsi, la part des enfants de 0-5 ans résidant au sein d'un ménage bénéficiaire du RSA était de 6,2% (6,8% à l'échelle départementale).



Source : Insee, RP 2017

	Evolution annuelle moyenne de la structure des familles entre 2012 et 2017		
	EPCI	DEPARTEMENT	FRANCE METROPOLITAINE
Familles nombreuses	-2,5%	-1,6%	0,1%
Couples avec enfants	-1,4%	-1,2%	-0,2%
Couples sans enfants	0,7%	0,4%	0,4%
Familles monoparentales	0,2%	2,0%	2,2%

Source : Insee, RGP 2012 & 2017

133

Enfants de 0-5 ans résidant au sein d'un ménage bénéficiaire du RSA au 31.12.2018

soit

6,2%

des enfants de 0-5 ans

6,8%

à l'échelle du département

Sources CAF et Insee

Parentalité

PLUSIEURS DISPOSITIFS DE SOUTIEN À LA PARENTALITÉ SUR LE TERRITOIRE INTERCOMMUNAL

- Pour soutenir les familles dans leur rôle parental, plusieurs actions sont déployées sur le territoire.
- La plupart de ces actions sont financées dans le cadre du REAAP : 12 actions financées en 2019 (11 en 2018), soit un ratio de 21,6 actions REAAP pour 10 000 familles avec enfants (ce ration était de 19,6 en 2018 et est de 13,5 à l'échelle départementale)
- 1 LAEP est également recensé. Avec cette structure, l'EPCI compte 1,6 LAEP pour 3500 enfants de moins de 6 ans, soit un ration légèrement inférieur à la moyenne départementale (1,7).
- Comme en 2018, une action a été financée dans le cadre du CLAS en 2019 (soit un ratio de 1,8 action pour 10 000 familles avec enfants contre 8,3 au niveau du département).

Animation de la vie sociale

UNE COUVERTURE EN STRUCTURES D'ANIMATION DE LA VIE SOCIALE INFÉRIEURE À LA MOYENNE DÉPARTEMENTALE

- Avec un centre social et un espace de vie sociale (soit 0,23 pour 10 000 habitants) sur le territoire, l'EPCI possède une couverture en structures d'animation de la vie sociale inférieure à la moyenne départementale (0,32 centres sociaux et 0,26 espaces de vie sociale pour 10 000 habitants).

Soit pour 10 000 habitants

		EPCI	Département
Centre social	1	0,23	0,32
	Centre social Agora		
Espace de vie sociale	1	0,23	0,26
	EVS de Cérences		

L'offre parentalité sur le territoire en 2019

- 1** Action CLAS *1 en 2018*
- 1** LAEP
- 12** Action REAAP *11 en 2018*

