



COMMUNAUTÉ D'AGGLOMÉRATION DU COTENTIN



santé
famille
retraite
services

Etat des lieux au 31.12.2019

Les données analysées

- **Données quantitatives :**
 - Recensement général de la population, INSEE (2017 et années précédentes)
 - Données Caf
 - Données MSA
 - Données du Conseil départemental
 - Données des coordinations départementales (PESL, Petite enfance, Parentalité, Handicap...)

- **Données qualitatives :**
 - Schéma départemental de services aux familles
 - Entretiens :
 - CD50 (PMI, Jeunesse)
 - CAF de la Manche
 - MSA Côtes Normandes
 - DDCS-PP
 - UDAF
 - Coordinations départementales

La CA du Cotentin

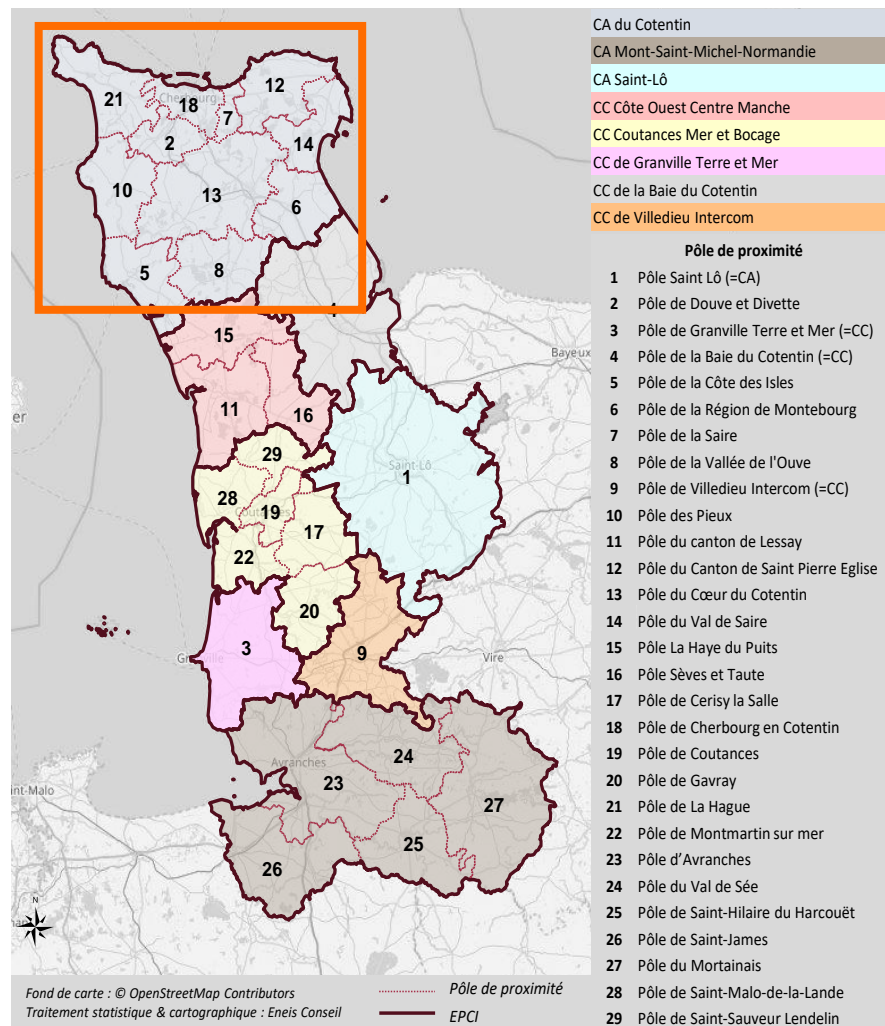


Date de création : 1^{er} janvier 2017

Nombre de communes : 132



Nombre d'habitants : **179 796** (Insee 2017)

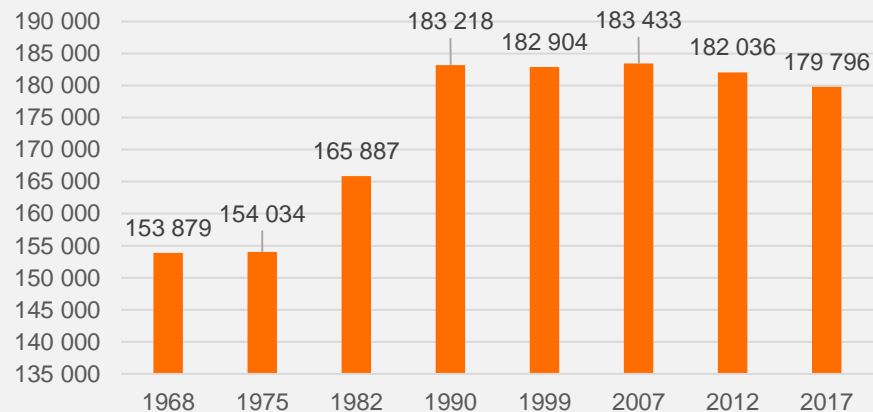


Contexte sociodémographique

UNE POPULATION IMPORTANTE MAIS EN DIMINUTION

- La Communauté d'Agglomération du Cotentin est le plus grand EPCI du département en nombre d'habitants : elle concentre à elle seule 36% de la population du département en 2017.
- La population de l'EPCI a diminué chaque année entre 2012 et 2017 (-0,2%), tout comme la population départementale sur la même période (-0,1%) : la tendance perçue depuis 2006 se poursuit donc, avec une très légère mais régulière diminution de la population.
- Cette diminution de la population à l'échelle de l'EPCI résulte d'un solde migratoire négatif (-0,3%) que le solde naturel pourtant légèrement positif (+0,1%) ne parvient pas à compenser.
- Le taux de natalité à l'échelle de l'EPCI (10,9) est légèrement plus élevé qu'à l'échelle départementale (10,3), mais inférieur à la moyenne nationale (12). Ce taux a par ailleurs diminué entre la période 2012-2017 et la période précédente.

Population et évolution depuis 1968



Source : Insee, RGP 1968, 1975, 1982, 1990, 1999 ; RP 2007, 2012 et 2017

	Variation de la population entre 2012-2017		
	EPCI	DEPARTEMENT	FRANCE METROPOLITAINE
Variation de la population (%)	-0,2%	-0,1%	0,4%
<i>Due au solde naturel (%)</i>	0,1%	0,0%	0,4%
<i>Due au solde migratoire (%)</i>	-0,3%	-0,1%	0,0%

Source : Insee, RP 2017 exploitation principale

	Taux de natalité		
	EPCI	DEPARTEMENT	FRANCE METROPOLITAINE
2007-2012	10,9	10,6	12,7
2012-2017	10,3	9,9	12,0

Contexte sociodémographique

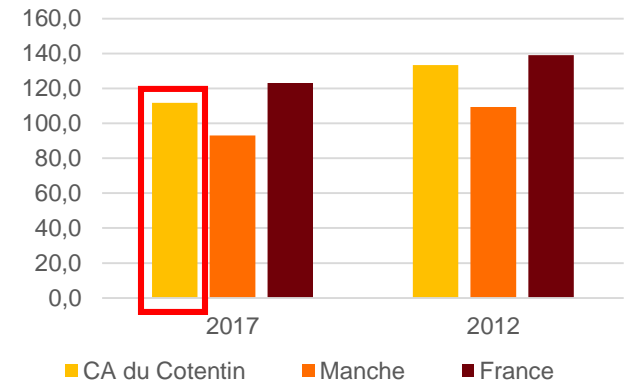
UNE POPULATION PLUS JEUNE QU'À L'ÉCHELLE DÉPARTEMENTALE

- La population de la CA du Cotentin apparaît plus jeune que celle du département de la Manche. La part des moins de 20 ans y est plus importante (23,1% contre 22,4%) et celle des plus de 65 ans y est moindre (20,7% contre 24%).
- Ainsi, alors qu'à l'échelle départementale on dénombre presque autant d'habitants de moins de 20 ans et de plus de 65 ans, ces derniers sont moins présents au sein de la Communauté d'agglomération. L'indice de jeunesse témoigne de cette différence : pour 100 personnes de plus de 65 ans sur le territoire, on trouve environ 111,7 personnes de moins de 20 ans.

UNE AUGMENTATION DE LA POPULATION ÂGÉE DE 65 ANS OU PLUS S'INSCRIVANT DANS LA TENDANCE DÉPARTEMENTALE

- Une augmentation de la population des plus de 65 ans annuelle moyenne de 2,4% entre 2012 et 2017 est notée, soit une hausse comparable à celle constatée au niveau du département (2,4%).
- Bien que la population de la CA du Cotentin reste légèrement plus jeune que celle du département, la part de moins de 20 ans, et dans une moindre mesure, celle des 20-64 ans, ont toutes deux diminué entre 2012 et 2017. La diminution moyenne annuelle, respectivement de 1,2% et 0,8% est plus importante qu'au niveau départemental ou national.

Indice de jeunesse en 2012 et 2017



Source : Insee, RP 2012 & 2017



L'indice de jeunesse est utilisé pour mesurer la mixité intergénérationnelle. Il s'agit du nombre de jeunes de moins de 20 ans pour 100 personnes de plus de 65 ans sur le territoire

	Effectifs en 2017			Part dans la population totale en 2017			Evolution annuelle moyenne entre 2012 et 2017		
	EPCI	DÉPARTEMENT	FRANCE METR.	EPCI	DÉPARTEMENT	FRANCE METR.	EPCI	DÉPARTEMENT	FRANCE METR.
0-19 ans	41 599	111 122	15 595 731	23,1%	22,4%	24,1%	-1,2%	-0,8%	0,2%
20-64 ans	100 956	266 325	36 378 282	56,2%	53,6%	56,3%	-0,8%	-0,8%	0,0%
65 ans ou plu	37 241	119 436	12 665 121	20,7%	24,0%	19,6%	2,4%	2,4%	2,6%
TOTAL	179 796	496 883	64 639 133	100,0%	100,0%	100,0%	-0,2%	-0,12%	2,8%

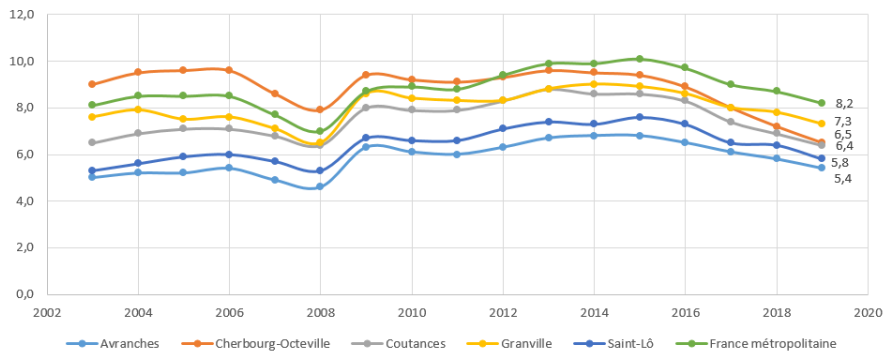
Source : Insee, RP 2012 et 2017, exploitation principale

Contexte sociodémographique

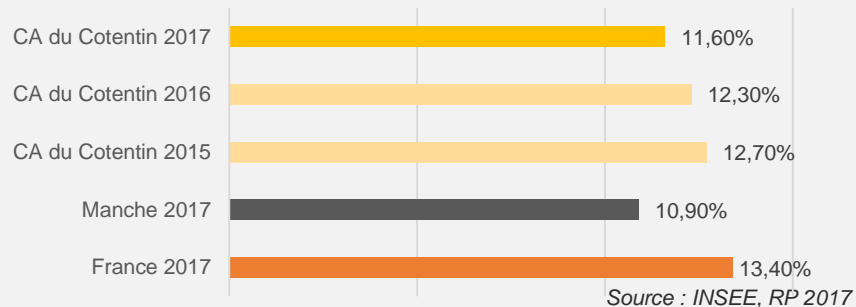
DES INDICATEURS DE VULNÉRABILITÉ SUPÉRIEURS À LA MOYENNE DÉPARTEMENTALE

- Le taux de chômage à l'échelle de la CA s'élève à 11,6%, soit un taux légèrement supérieur au taux de chômage de la Manche (10,9%). Il reste cependant inférieur à la moyenne nationale qui est de 13,4%.
- Par ailleurs, le taux de chômage au sens du BIT est plus élevé au sein de la zone d'emploi de Cherbourg-Octeville qu'au sein des autres zones d'emploi du département, se rapprochant ainsi de la moyenne nationale.
- La part des ménages fiscaux non imposés en 2017 est en revanche inférieure au sein de l'EPCI (50,5%) à la moyenne départementale (53,8%), bien qu'elle soit supérieure à la moyenne nationale de 47,9%.
- Parmi les familles avec enfants, 12,9% vivent sous le seuil de bas revenus : cette part est légèrement inférieure à celle observée à l'échelle départementale (13,1%).

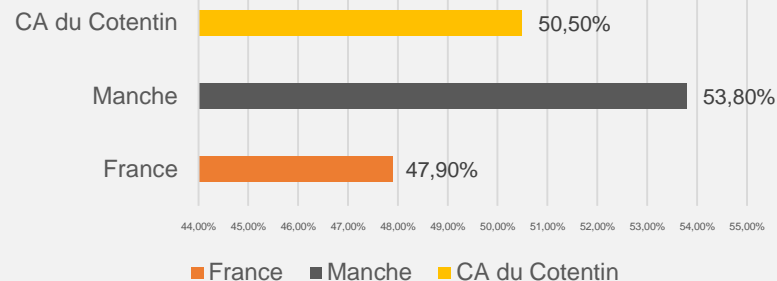
Evolution du taux de chômage (au sens du BIT) depuis 2003, par zone d'emploi du département de la Manche



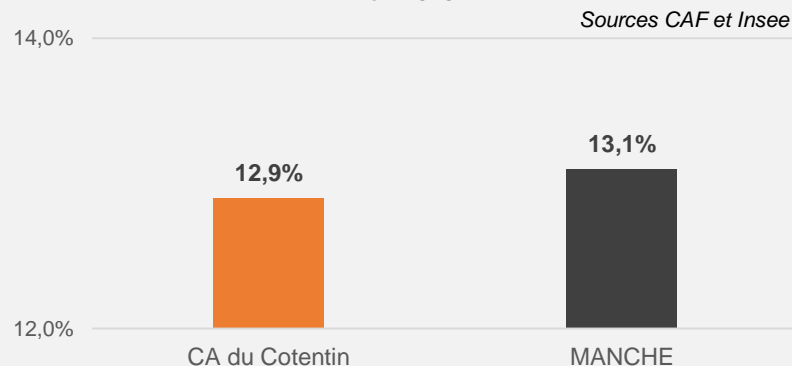
Taux de chômage



Part des ménages fiscaux non-imposés en 2017



Part des familles avec enfant(s) allocataires bas revenus en 2019

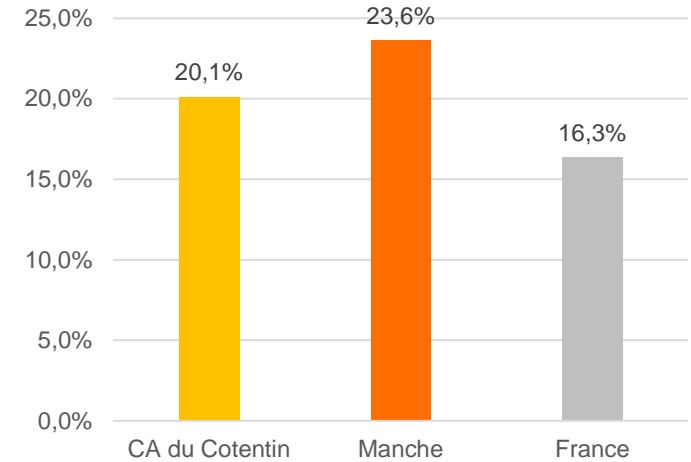


Petite enfance

UNE PART D'ENFANTS DE MOINS DE TROIS ANS SUPÉRIEURE A LA MOYENNE DÉPARTEMENTALE ET UNE PART IMPORTANTE D'ENFANTS AYANT DES PARENTS ACTIFS OCCUPÉS

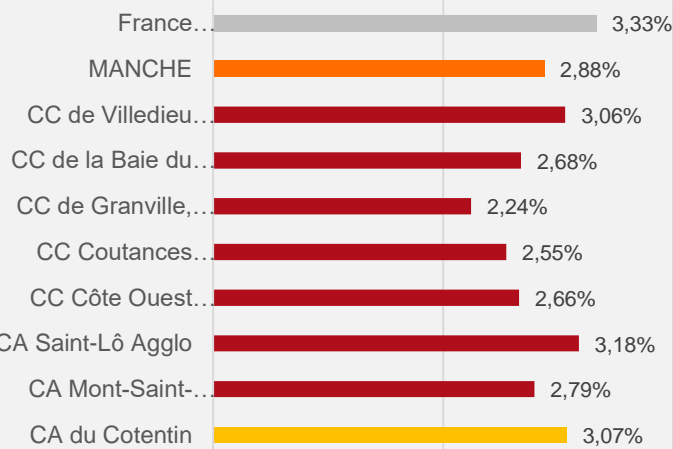
- La part de la population des 0-2 ans au sein de la Communauté d'agglomération du Cotentin (3,1%) est la deuxième plus importante du département derrière celle de la CA Saint-Lô Agglo (3,2%), dépassant la moyenne départementale (2,88%).
- La part de la population de 2 ans scolarisée en 2017 au sein de l'EPCI (20,1%) est supérieure à la moyenne nationale (16,3%), mais de 3,5 points inférieures à la moyenne départementale (23,6%). La CA du Cotentin est l'un des EPCI où ce taux est le plus bas dans le département.
- La structuration de l'activité des parents d'enfants de moins de 3 ans est sensiblement la même au sein de la CA du Cotentin qu'au sein du département. On observe toutefois que 60,3% des enfants de moins de 3 ans ont des parents travaillant tous deux ou bien un monoparent qui travaille, un taux légèrement inférieur à celui observé à l'échelle départementale (64,76%), mais supérieur à la moyenne nationale (57,33%). Ces données indiquent des besoins en termes d'accueil de jeunes enfant potentiellement importants au sein de cette intercommunalité.

Part de la population de 2 ans scolarisée en 2017



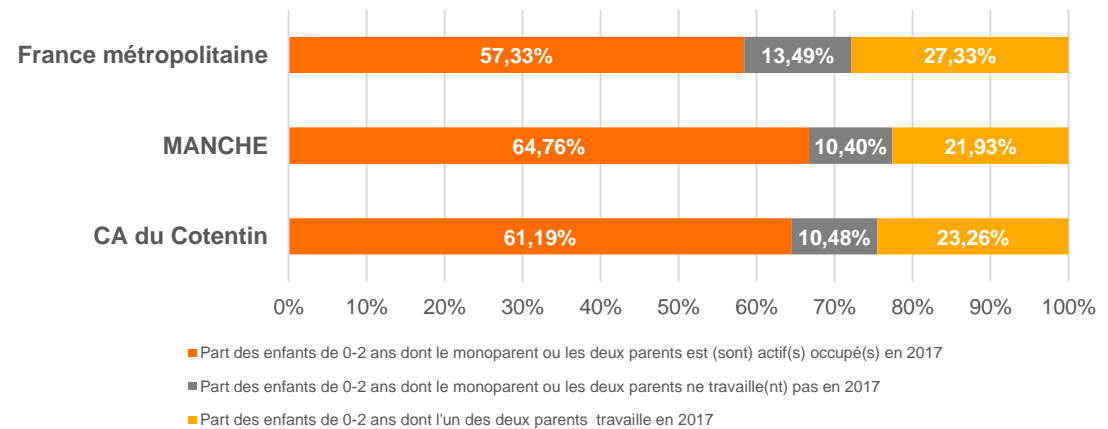
Source : Insee, RGP 2017

Part de la population âgée de 0-2 ans en 2017



Source : Insee, RGP 2017

Répartition des enfants âgés de 0-2 ans selon l'activité des parents en 2017



Source : Insee, RGP 2017

Petite enfance

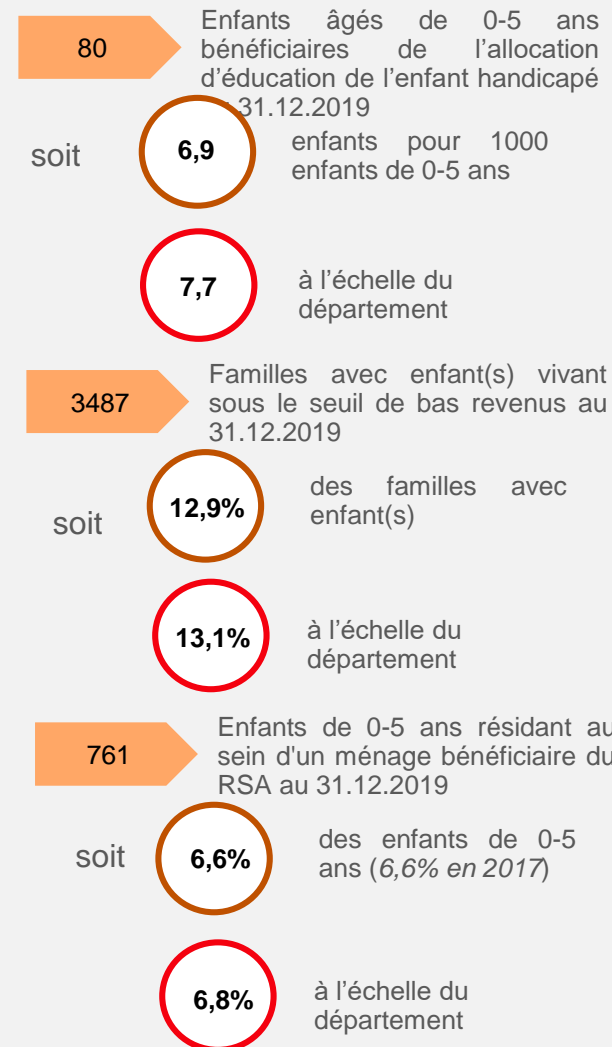
UNE SITUATION ÉCONOMIQUE ET SOCIALE DES MÉNAGES AVEC DE JEUNES ENFANTS QUI S'INSCRIT DANS LA TENDANCE DÉPARTEMENTALE

La situation économique et sociale des ménages avec enfant(s) de moins de 6 ans s'inscrit dans une tendance relativement similaire à celle du département bien que la part d'enfants de 0-5 ans résidant dans un ménage bénéficiaire du RSA soit légèrement moins importante au sein de l'EPCI (6,6% contre 6,8% à l'échelle départementale).

De même, la part d'enfants de moins de 6 ans allocataires de l'allocation d'éducation de l'enfant handicapé fin 2019, était légèrement plus importante à l'échelle du département qu'à l'échelle de la communauté d'agglomération (6,9 enfants pour 1000 au sein de l'EPCI, contre 7,7 enfants pour 1000 dans le département).

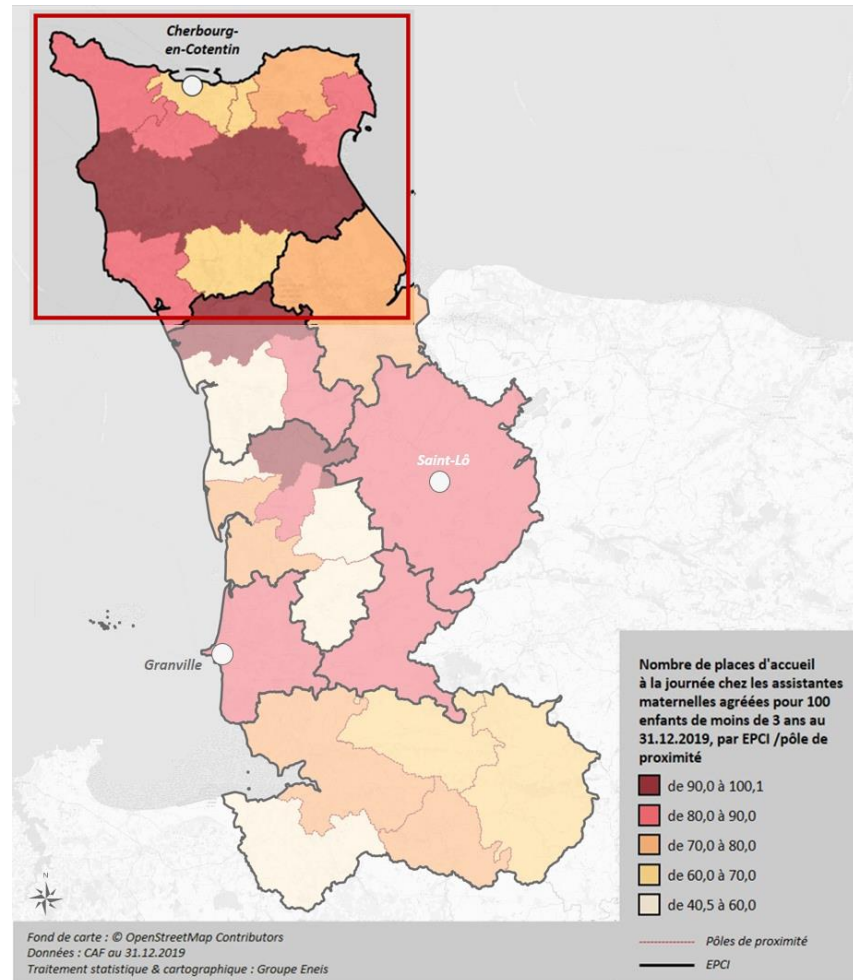
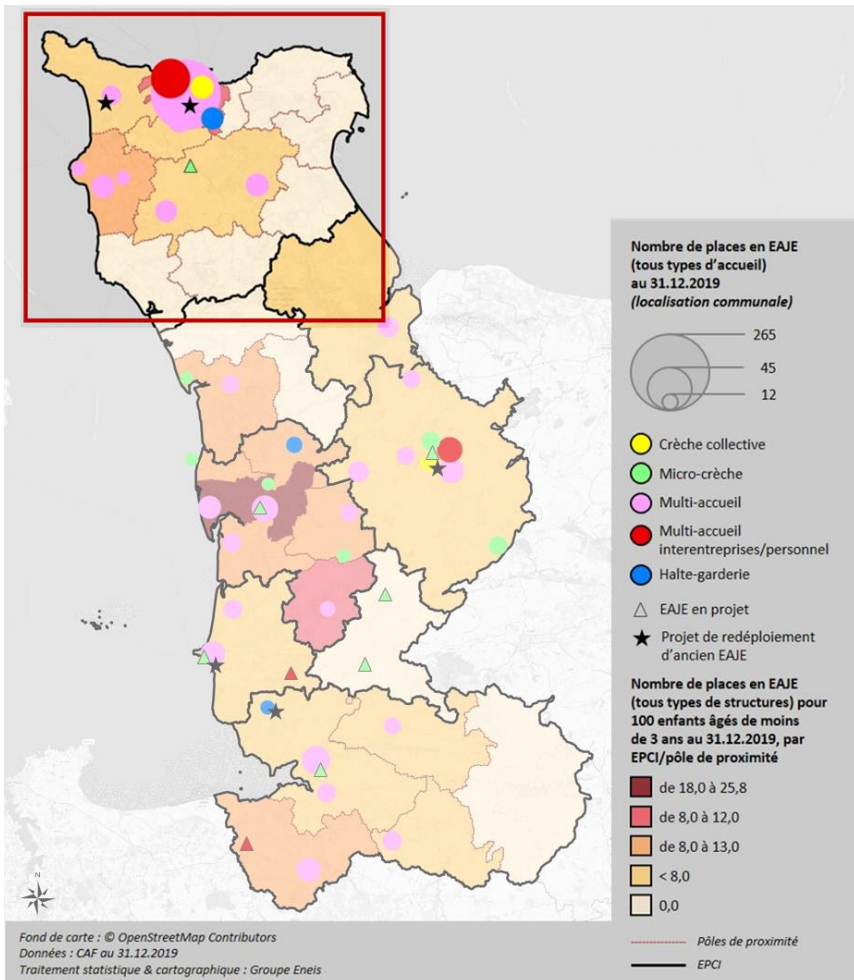
Comme évoqué précédemment, la part de familles avec enfant(s) vivant sous le seuil de bas revenus au 31.12.2019 est également légèrement inférieure au sein de l'EPCI (12,9%) qu'à l'échelle du département (13,1%).

La situation des ménages avec enfant(s) âgés de 0-5 ans



Petite enfance

CARTOGRAPHIES DE L'ACCUEIL DU JEUNE ENFANT



Petite enfance

UN TAUX DE COUVERTURE GLOBALE TRÈS ÉLEVÉ ET UNE PRÉPONDÉRANCE DE L'ACCUEIL INDIVIDUEL

- L'EPCI dispose :
 - D'une offre d'accueil en 2019 chez 1 755 assistants maternels agréés, soit 80 places d'accueil à la journée pour 100 enfants de moins de 3 ans (77 sur le département). La baisse du nombre de professionnels depuis 2013 se poursuit et dépasse pour la première fois la moyenne départementale (-20,3% contre -20%).
 - De 14 RAM (un de moins que l'année précédente), avec 80,2 assistants maternels en activité pour 1 ETP d'animateur RAM. Un ratio moins favorable que les préconisations de la COG sur ce point (70 assistants maternels pour 1 ETP d'animateur RAM).
 - D'une offre de MAM, avec 23 MAM recensées sur le territoire au 31.12.2019 mobilisant 70 assistantes maternelles pour 258 places.
 - D'une offre d'accueil collective composée de 20 EAJE, ce qui représente 76 places en accueil régulier, 67 en accueil occasionnel et 438 places en accueil mixte, soit 581 au total.
 - En incluant la scolarisation des enfants de 2 ans, l'accueil individuel et l'offre d'accueil collectif, la capacité théorique d'accueil pour 100 enfants de moins de 3 ans à l'échelle de l'EPCI est de 97 (contre 93,5 à l'échelle du département et 58,9 à l'échelle de la France, en 2015). Cet accueil est très largement composé d'accueil individuel.

14 Relais assistant(e)s maternel(le)s (RAM)

80,2 Assistants maternels pour 1 ETP d'animateur RAM

	Nombre d'assistants maternels agréés en 2019	Part des assistants maternels > 60 ans	Part des assistants maternels actifs
EPCI	1 755	15,8%	84,5%
Dép.	3 871	14,4%	87,3%

Evolution du nombre d'assistants maternels agréés (2013-2019)



	Capacité d'accueil théorique des assistants maternels agréés en 2019		Nbre places d'accueil journée pour 100 enfants 0-3 ans
	Périscolaire	Journée	
EPCI	1 566	4 400	80
Dép.	2 539	11 000	77

	Nombre d'EAJE en 2019	Nombre places en EAJE en 2019	Nbre places en EAJE pour 100 enfants 0-3 ans
EPCI	20	581	10,5
Dép.	51	1 193	8,3

Taux de couverture globale en 2019

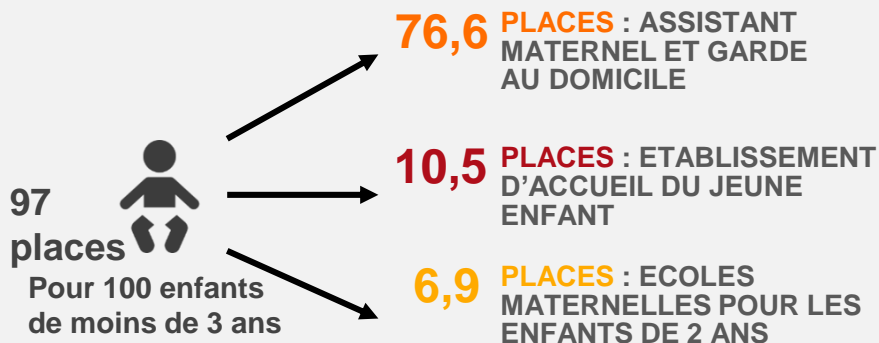


Petite enfance

UN RECOURS AU COMPLÉMENT DE LIBRE CHOIX DU MODE DE GARDE LE PLUS IMPORTANT DU DÉPARTEMENT

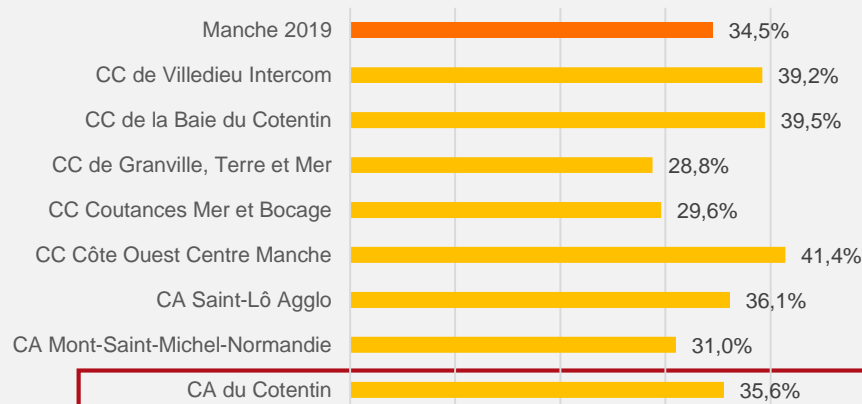
- Au sein de la communauté d'agglomération, on observe une part supérieure à celle du département d'enfants de moins de 6 ans bénéficiaires du complément de libre choix mode de garde (35,6% d'enfants de 0-5 ans contre 34,5% sur le département).
- La part d'enfants gardés à domicile (12 enfants sur 1 000) est également supérieure à celle observée à l'échelle du département, soit 10 enfants pour 1 000.
- En lien avec le nombre important d'équipements du territoire, la part des enfants de moins de 5 ans inscrits en accueil collectif sur le territoire est plus importante qu'à l'échelle départementale : 15,8% contre 11,2%. Il s'agit ainsi du taux le plus élevé du département, largement supérieur au taux observé dans les autres EPCI (3 fois supérieur au taux observé dans la CC Baie du Cotentin qui dispose du taux le plus bas du département).

LA RÉPARTITION DE L'OFFRE D'ACCUEIL

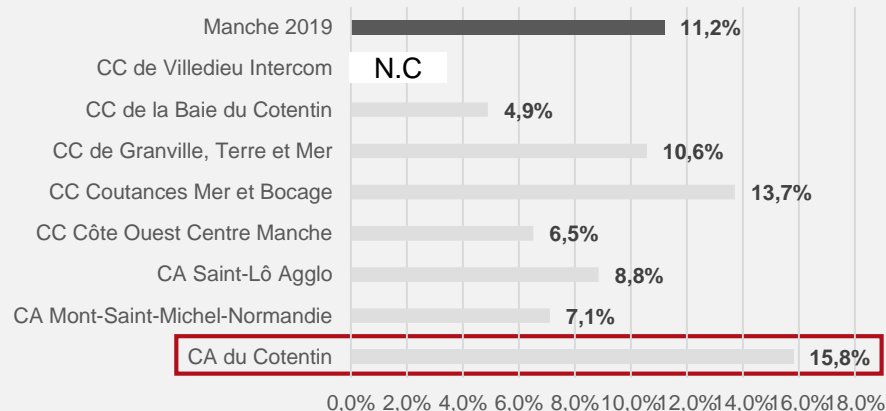


Communauté d'agglomération du Cotentin

Part d'enfants de 0-5 ans révolus allocataires du CMG en 2019 - Sources Caf, MSA et Insee



Part d'enfants de 0-5 ans inscrits en accueil collectif - sources Caf et INSEE



Enfants de 0-5 ans gardés à domicile (PAJE CMG) pour 1 000 enfants





Enfance Jeunesse

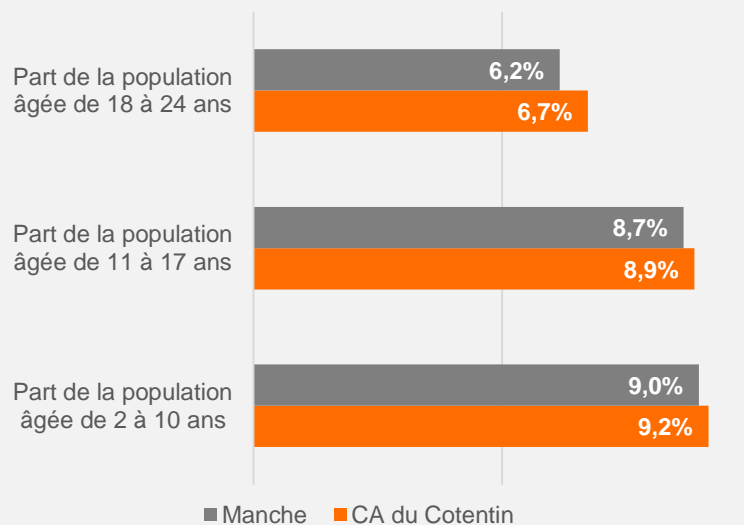
UNE POPULATION GLOBALEMENT PLUS JEUNE PAR RAPPORT AU DEPARTEMENT

Les jeunes de la CA du Cotentin représentent une part de la population légèrement plus importante qu'au niveau départemental sur l'ensemble des tranches d'âge étudiées.

DES TAUX DE SCOLARISATION SIMILAIRES A CEUX DU DÉPARTEMENT

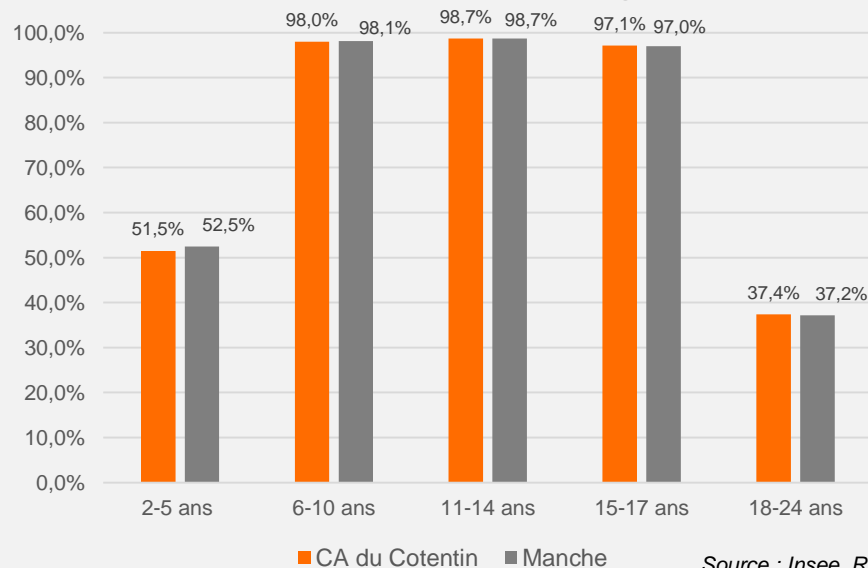
- Les jeunes de la Communauté d'Agglomération du Cotentin ont des taux de scolarisation quasi identiques à la moyenne départementale.
- Un léger décrochage est observé pour la maternelle avec un écart de 1 point par rapport au département (51,5% contre 52,5%)

Part de la population de 2 à 24 ans en 2017



Source : Insee, RGP 2017

Taux de scolarisation par tranche d'âges en 2017



Source : Insee, RGP 2017¹¹

PLUSIEURS STRUCTURES D'ACCUEIL ET DE LOISIRS SUR LE TERRITOIRE

- La communauté d'agglomération du Cotentin dispose de nombreuses structures pour le loisirs des enfants et des jeunes : des cinémas, une école de musique, plusieurs piscines, des bases nautiques, des complexes hippiques etc.

DES CAPACITÉS D'ACCUEIL COLLECTIF DE MINEUR DÉCLARÉ IMPORTANTES EN PÉRIODE SCOLAIRE ET RESTREINTE PENDANT LES VACANCES

- Les tableaux de la page suivante montrent que la Communauté d'agglomération du Cotentin dispose globalement d'une offre très développée durant la semaine (les capacités d'accueil déclaré pour 100 enfants en périscolaire se situent en effet au-dessus des capacités moyennes départementales).
- Les entretiens ayant démontré qu'il existait un accueil dans l'ensemble des écoles primaires (soit pour la tranche d'âge 3-11 ans), ces capacités d'accueil déclaré importantes en période scolaire pointent une stratégie dans l'EPCI en faveur de la déclaration des accueils auprès de la Direction Départementale de la Cohésion Sociale.
- En revanche, la CC bénéficie de capacités d'accueil déclaré moins importantes que la moyenne durant les vacances scolaires, à l'exception de l'offre déclarée à destination des 14-17 ans qui est plus développée au sein de l'EPCI qu'à l'échelle départementale. Le confinement dû à la situation sanitaire a directement impacté l'activité des Alsh durant les vacances de printemps.

7 centres sociaux proposant des activités à destination des jeunes

Des accueils collectifs pour mineurs localisés en différents points sur le territoire

5 ludothèques implantées sur la commune de Cherbourg-en-Cotentin

5 maisons des Jeunes sur le territoire de la Hague


Enfance Jeunesse

Capacité d'accueil déclaré en période scolaire (en Accueil Collectif de Mineurs)

Capacité d'accueil déclaré pour 100 enfants– sources DDCS 2019, INSEE RGP 2017

	Période											
	Lundi-Matin	Lundi- Après-midi	Mardi-Matin	Mardi- Après-midi	Mercredi- Matin	Mercredi- Après-midi	Jeudi-Matin	Jeudi- Après-midi	Vendredi- Matin	Vendredi- Après-midi	Samedi- Matin	Samedi- Après-midi
EPCI - Moins de 6 ans	19,7	26,5	19,7	31	18,7	11,9	19,7	31,2	19,7	30,2	0,0	0,0
Manche - Moins de 6 ans	19,1	24,4	19,4	26,6	16,7	11,7	19,1	26,6	19,1	25,6	0,3	0,3
EPCI - 6 -13 ans	13,5	19,5	13,5	22,6	13,6	8,8	13,5	24,2	13,5	22,5	0,1	0,9
Manche – 6-13 ans	11	15,3	11,1	16,4	10	7,1	11	17,2	11	16,4	0,1	0,2
EPCI – 14-17 ans	0,0	1,1	0,0	2,0	0,6	2,7	0,0	2,0	0,0	2,6	0,1	1,8
Manche – 14- 17 ans	0,1	0,6	0,1	1,0	0,5	1,5	0,1	0,9	0,1	1,3	0,0	1,3


Capacité d'accueil déclaré pendant les vacances scolaires (en Accueil Collectif de Mineurs)

Capacité d'accueil déclaré pour 100 enfants – sources DDCS 2019, INSEE RGP 2017

	Période					
	Toussaint	Noël	Hiver	Printemps	Juillet	Août
EPCI – Moins de 6 ans	9,1	1,6	8,9	0,3	5,9	4,8
Manche – Moins de 6 ans	11,4	3,3	11,2	0,1	11,0	9,1
EPCI – 6-13 ans	7,7	1,6	7,3	0,3	6,6	5,4
Manche – 6-13 ans	7,6	2,0	7,1	0,1	8,0	6,5
EPCI – 14-17 ans	4,0	2,0	3,5	0,3	3,4	3,6
Manche – 14-17 ans	2,9	1,2	3,1	0,1	3,1	2,6

Enfance Jeunesse

DES DISPOSITIFS POUR FAVORISER L'INSERTION SOCIO-PROFESSIONNELLE DES JEUNES

La communauté d'agglomération est dotée de plusieurs dispositifs permettant de favoriser l'insertion socio-professionnelle des jeunes :

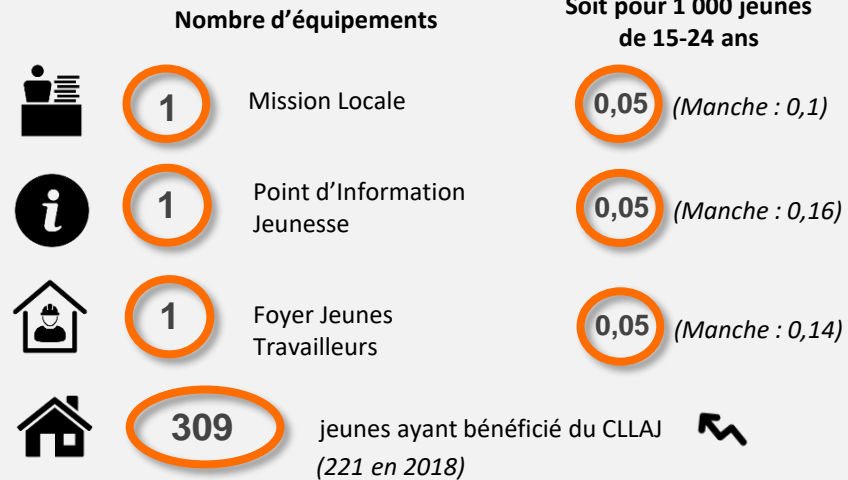
- Une Mission locale du Cotentin fournit un accompagnement de proximité en matière d'insertion professionnelle et sociale destiné aux jeunes de 16 à 25 ans non scolarisés.
- Un Point d'Information Jeunesse est situé à Valognes et permet d'informer les jeunes sur l'ensemble des thématiques les concernant
- Un Foyer Jeunes Travailleurs (FJT) proposant entre 100 et 250 places ainsi qu'un comité local pour le logement des jeunes (221 bénéficiaires en 2018) facilitent le logement des jeunes sur le territoire. De plus, le réseau Habitat Jeunes sur le territoire devrait être complété par un nouveau dispositif à Valognes (travaux en cours en 2019).

UNE JEUNESSE ENGAGÉE SUR LE TERRITOIRE GRÂCE AUX MULTIPLES DISPOSITIFS PRÉSENTS

La communauté d'agglomération permet également aux jeunes de s'engager au travers de plusieurs dispositifs :

- 7 points d'appui pour agir permettant d'accompagner les projets des jeunes dans le cadre du dispositif AJIR
- La possibilité de participer au conseil départemental des jeunes (15 représentants de la CC au CDJ actuellement, soit l'EPCI le plus représenté du département)
- La mise en place de 8 Conseils locaux de jeunes sur le territoire : Les Pieux, Flamanville, Saint-Sauveur le Vicomte, Glacerie, Equeurdreville, Querqueville, Tourlaville et l'ancienne CC de la Côte des isles- Portbail.
- L'engagement de 122 jeunes en tant que Jeunes Sapeurs-Pompiers.

L'EPCI compte également 8 Junior-Associations : 5 à Cherbourg-en-Cotentin (pour un total de 24 jeunes engagés), une à Urville Nacqueville (7 membres), une à Querqueville (28 membres) et une à Siouville-Hague (12 membres).



L'offre à destination des jeunes sur le territoire

LE DISPOSITIF AJIR

Le dispositif **Actions Jeunes Initiatives Responsabilités** (AJIR) a pour but d'impulser, d'encourager et de valoriser la capacité d'initiative des jeunes âgés entre 11 et 25 ans au sein du département de la Manche. Le dispositif prend la forme d'une bourse.

Les points d'appui pour agir composent le réseau d'accompagnateur de projets de jeunes

LES JUNIOR-ASSOCIATIONS

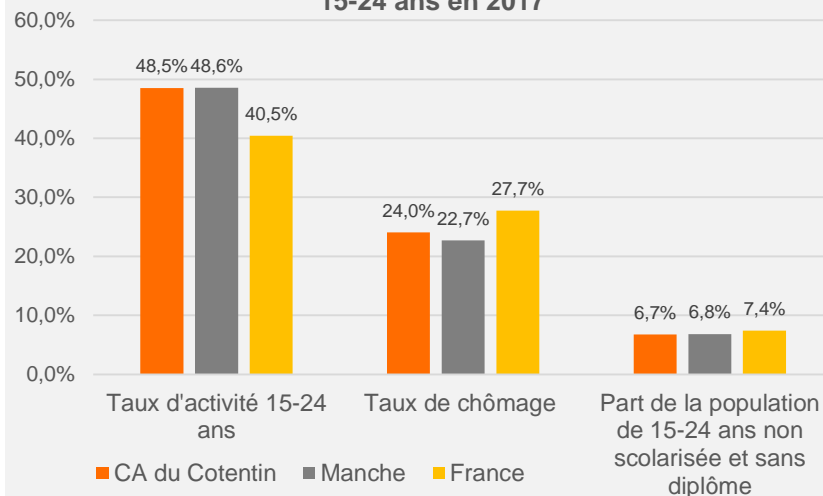
La Junior Association permet à tout groupe de jeunes de 11 à 18 ans souhaitant créer une ou plusieurs activités communes de se constituer en Junior Association –et de bénéficier de droits similaires à une association loi 1901- et de demander l'habilitation au Réseau National (RNJA). Ce dispositif permet de simplifier les démarches administratives et encourage l'engagement des jeunes.

DES INDICATEURS D'INSERTION PROFESSIONNELLE SATISFAISANTS PAR RAPPORT A LA MOYENNE NATIONALE

Les jeunes de 15 à 24 ans habitant dans la Communauté d'agglomération du Cotentin ont une propension à être en activité (48,5%) similaire à celle observée à l'échelle du département (48,6%).

- Parmi les jeunes actifs, 24% des 15-24 ans sont au chômage, ce qui est un taux plus élevé que la moyenne départementale (22,7%) mais qui demeure en-deçà de la moyenne nationale (27,7%).
- La part de la population non scolarisée et sans diplôme (6,7%) est similaire à la moyenne du département (6,8%) bien qu'elle reste inférieure à celle du pays (7,4%).

Indicateurs de scolarité, d'activité et d'emploi des 15-24 ans en 2017



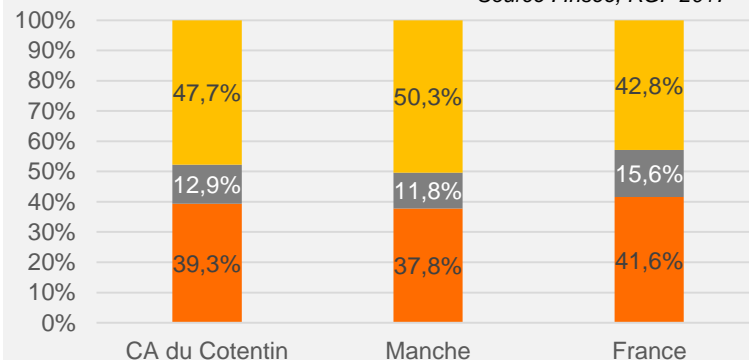
Source : Insee, RGP 2017

UNE MAJORITÉ DE COUPLES SANS ENFANT

- Comme la plupart des familles du département, les familles de la Communauté d'agglomération du Cotentin se caractérisent par une prédominance des couples sans enfant (47,7%)
- De fait, de 2012 à 2017, le nombre de couples avec enfants a diminué de 1,5% en moyenne chaque année, ce qui constitue une diminution plus forte que celle constatée à l'échelle du département (-1,2%) et a fortiori que celle observée à l'échelle nationale (-0,2%).
- Le nombre de familles nombreuses est également en diminution au sein de l'EPCI de façon sensible (-2,3% en moyenne chaque année), tout comme au niveau départemental (-1,6%).
- Au contraire, le nombre de familles monoparentales tend à croître au sein de l'EPCI avec une augmentation moyenne annuelle de 2,1% entre 2012 et 2017, portant la part de familles monoparentales à 12,9% des familles. Cette même tendance peut être constatée à l'échelle départementale et nationale.
- Comme évoqué précédemment, certains indicateurs font état de la vulnérabilité des familles du territoire. Ainsi, la part des enfants de 0-5 ans résidant au sein d'un ménage bénéficiaire du RSA est de 6,6%, une part légèrement inférieure à celle observée à l'échelon départemental (6,8%).

Structure des familles en 2017

Source : Insee, RGP 2017



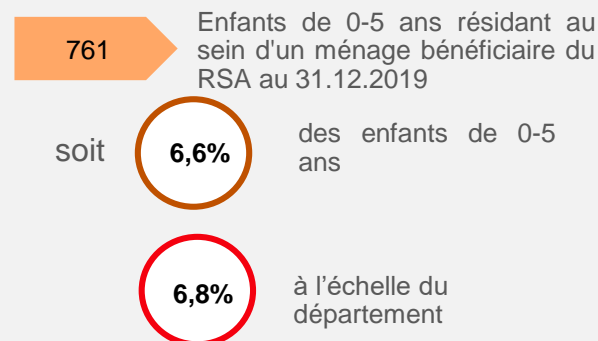
- Part des familles en couples sans enfants en 2017
- Part des familles monoparentales en 2017
- Part des familles en couples avec enfant(s) en 2017

Source : Insee, RP 2017

Evolution annuelle moyenne de la structure des familles entre 2012 et 2017

	EPCI	DEPARTEMENT	FRANCE
Familles nombreuses	-2,3%	-1,6%	0,1%
Couples avec enfants	-1,5%	-1,2%	-0,2%
Couples sans enfants	0,8%	0,4%	0,4%
Familles monoparentales	2,1%	2,0%	2,2%

Source : Insee, RGP 2012 & 2017



Parentalité

PLUSIEURS DISPOSITIFS DE SOUTIEN À LA PARENTALITÉ SUR LE TERRITOIRE INTERCOMMUNAL

- Pour soutenir les familles dans leur rôle parental, plusieurs actions sont déployées sur le territoire.
- La plupart de ces actions sont financées dans le cadre d'actions CLAS (37 en 2019 en recul par rapport au 45 de 2018), avec un ratio de 13,7 actions pour 10 000 familles avec enfants, ratio supérieur au niveau départemental (9).
- A l'inverse, le nombre d'actions financées dans le cadre du REAAP est en augmentation passant de 23 à 30 actions en 2019, soit 11,1 actions pour 10 000 familles avec enfants.
- 6 LAEP sont également recensés sur le territoire. Avec ces structures, l'EPCI compte 1,81 LAEP pour 3500 enfants âgés de 0 à 6 ans, soit un ratio supérieur à celui de la Manche (1,73) et à l'objectif fixé par la COG CNAF 2013-2017 d'un LAEP pour 3500 enfants âgés de 0 à 6 ans).

Animation de la vie sociale

UNE BONNE COUVERTURE EN CENTRES SOCIAUX MAIS UN MANQUE D'ESPACES DE VIE SOCIALE

- Avec 7 centres sociaux sur le territoire, l'EPCI possède une couverture en structures d'animation de la vie sociale (0,39 pour 10 000 habitants) supérieure à la moyenne départementale, mais affiche également une couverture en espaces de vie sociale (0,11 pour 10 000 habitants) inférieure à celle observée dans la Manche.
- Parmi les 7 centres sociaux de l'EPCI, 6 ont un agrément « Animation collective familles » favorisant les actions et initiatives pouvant soutenir la parentalité.



L'offre parentalité sur le territoire en 2019

37 Actions CLAS

(45 en 2018)

6 LAEP

30 Actions REAAP

(23 en 2018)

