

EURE

# OBSERVATOIRE

## des Centres Sociaux et des Espaces de Vie Sociale

[www.senacs.fr](http://www.senacs.fr)



DONNÉES 2022



2023



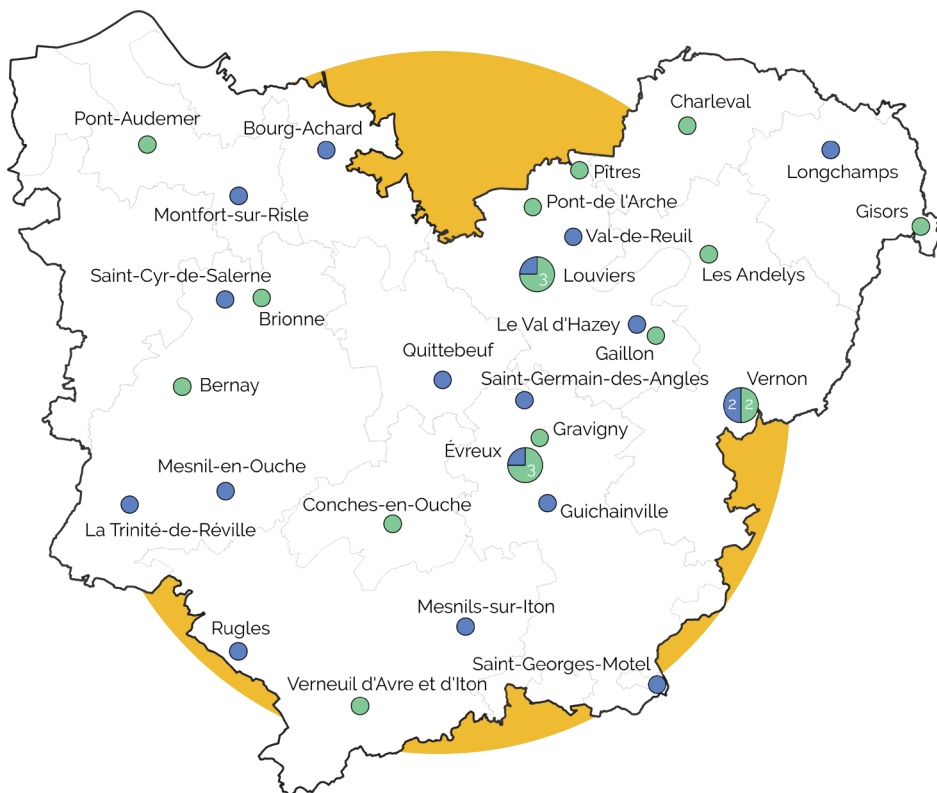
Animation de la vie sociale

SENACS

# SOMMAIRE

DES STRUCTURES ENGAGÉES POUR DÉVELOPPER DES PROJETS AVEC LA POPULATION	03
DES STRUCTURES DIFFÉRENTES DANS DES TERRITOIRES VARIÉS, TOUTES AU SERVICE DE L'ANIMATION DE LA VIE SOCIALE DU DÉPARTEMENT	04
DE NOMBREUX HABITANTS IMPLIQUÉS DANS LEUR STRUCTURE DE PROXIMITÉ	05
DES ACTIONS NUMÉRIQUES ET D'ACCÈS AUX DROITS POUR SOUTENIR L'AUTONOMIE DES PERSONNES	06
DES ACTIONS COLLECTIVES RENFORÇANT LE SAVOIR-FAIRE ET LES COMPÉTENCES DES PARENTS	08
UN FORT DÉVELOPPEMENT DES ACTIONS HORS LES MURS AFIN D'ALLER-VERS LA POPULATION ET DÉVELOPPER DES ACTIONS DANS L'ESPACE PUBLIC	09
DE NOUVELLES ACTIONS POUR S'ENGAGER ENCORE PLUS DANS LA TRANSITION ÉCOLOGIQUE	10
DES ACTEURS BÉNÉVOLES ET SALARIÉS QUI AGISSENT ENSEMBLE ET SE COMPLÈTENT	11
DES RESSOURCES FINANCIÈRES, PAS TOUJOURS SUFFISANTES POUR REMPLIR L'ENSEMBLE DES MISSIONS	13
PROJET SENACS	14
FICHE NATIONALE	15

# DES STRUCTURES ENGAGÉES POUR DÉVELOPPER DES PROJETS AVEC LA POPULATION



20

**CENTRES SOCIAUX** agréés  
17 ont répondu à l'enquête

18

**ESPACES DE VIE SOCIALE** agréés  
16 ont répondu à l'enquête

80%

de l'Eure est couvert par au moins une structure d'animation de la vie sociale

# DES STRUCTURES DIFFÉRENTES DANS DES TERRITOIRES VARIÉS, TOUTES AU SERVICE DE L'ANIMATION DE LA VIE SOCIALE DU DÉPARTEMENT

## MODE DE GESTION

### CENTRES SOCIAUX



**10** associatifs  
**10** collectivités locales

## MODE DE GESTION

### ESPACES DE VIE SOCIALE



**15** associatifs  
**3** collectivités locales

## TERRITOIRE D'INTERVENTION

### CENTRES SOCIAUX



Territoire à dominante  
**URBAINE**



Territoire à dominante  
**RURALE**



- 5** sur un ou plusieurs quartiers
- 8** sur une commune
- 3** sur plusieurs communes
- 4** sur une intercommunalité

- 8** sur un Quartier Prioritaire de la Politique de la ville (QPV)
- 2** sur un territoire de « Veille Active »

## TERRITOIRE D'INTERVENTION

### ESPACES DE VIE SOCIALE



Territoire à dominante  
**URBAINE**



Territoire à dominante  
**RURALE**



- 7** sur un ou plusieurs quartiers
- 4** sur une commune
- 3** sur plusieurs communes
- 4** sur une intercommunalité

- 2** sur un Quartier Prioritaire de la Politique de la ville (QPV)
- 2** sur une Zone de Revitalisation Rurale (ZRR)

## AMPLITUDE HORAIRE

### CENTRES SOCIAUX



heures d'ouverture  
hebdomadaire en moyenne

## AMPLITUDE HORAIRE

### ESPACES DE VIE SOCIALE



heures d'ouverture  
hebdomadaire en moyenne

# DE NOMBREUX HABITANTS IMPLIQUÉS DANS LEUR STRUCTURE DE PROXIMITÉ

## LE PUBLIC DES STRUCTURES

### CENTRES SOCIAUX

72 000

usagers des centres sociaux

36 500 habitants participants aux actions, projets et services

32 500 habitants participants aux actions « évènementiel »

3 000 usagers des partenaires hébergés par les centres sociaux

### ESPACES DE VIE SOCIALE

24 000

usagers des espaces de vie sociale

8 000 habitants participants aux actions, projets et services

14 000 habitants participants aux actions « évènementiel »

2 000 usagers des partenaires hébergés par les centres sociaux

## UNE MIXITÉ REPRÉSENTÉE DANS LES STRUCTURES



10%

Petite enfance  
0 - 6 ans



8%

Jeunes  
18 - 25 ans



14%

Enfance  
7 - 10 ans



30%

Adultes  
26 - 59 ans



15%

Pré-ados  
11 - 14 ans



9%

Jeunes retraités  
60 - 74 ans



10%

Adolescents  
15 - 17 ans



4%

Séniors  
75 ans et plus

### Répartition des publics par classe d'âge



# DES ACTIONS NUMÉRIQUES ET D'ACCÈS AUX DROITS POUR SOUTENIR L'AUTONOMIE DES PERSONNES

Le numérique au sein des structures est un levier et un moyen indispensable dans les structures pour renforcer les échanges, les solidarités et mettre l'outil au service du projet et des personnes.



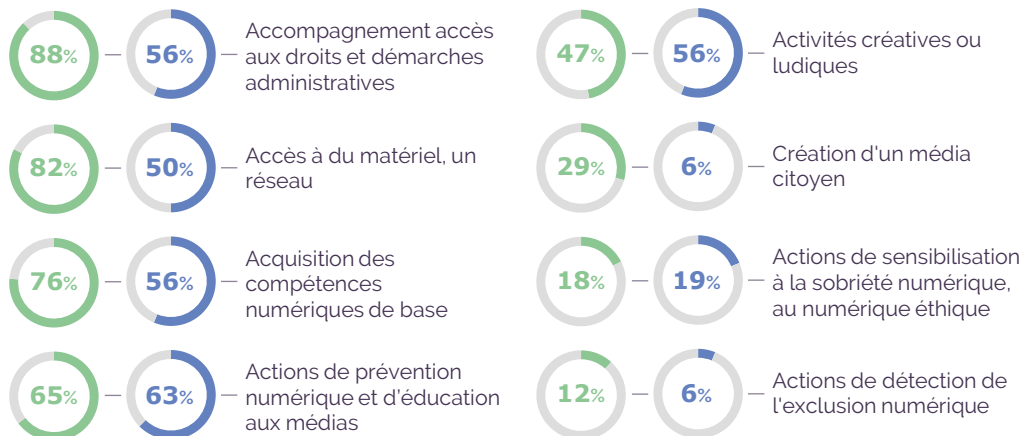
91%

des structures proposent des actions ou un accompagnement en lien à la transition numérique (16 CS et 14 EVS).

45%

des structures disposent d'un label en lien avec le numérique (12 CS et 3 EVS) tel que : Espace Public Numérique, France Services, Aidants Connect.

## DÉTAILS DES ACTIONS PROPOSÉES EN LIEN À LA TRANSITION NUMÉRIQUE PAR LES STRUCTURES



24

structures sont en lien avec au moins un autre acteur de la médiation numérique sur leur territoire (15 CS et 9 EVS)

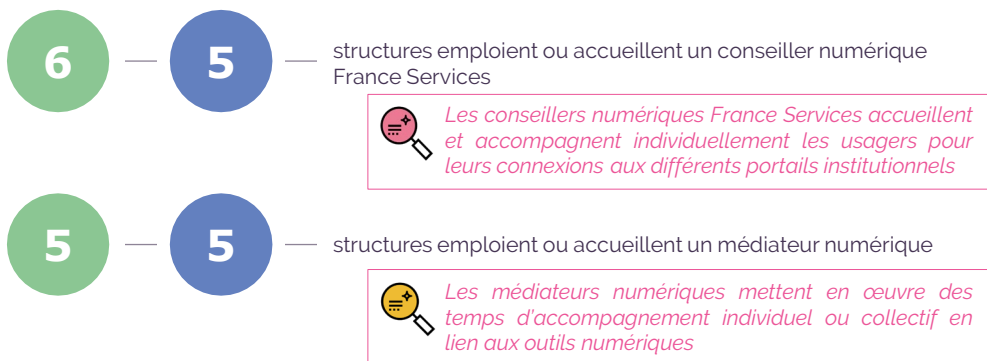


Le non-recours aux prestations sociales accroît le risque de précarité socioéconomique et d'isolement des individus qui ne bénéficient pas des aides ou des droits auxquels ils pourraient prétendre. En France, le taux de non-recours de certaines prestations dépasse 30%.

Les raisons et causes du non-recours sont à 40% liées à un manque d'information, à 23% à la complexité des démarches et 18% à une crainte de subir des conséquences négatives (dont une image d'assisté). (source Drees).

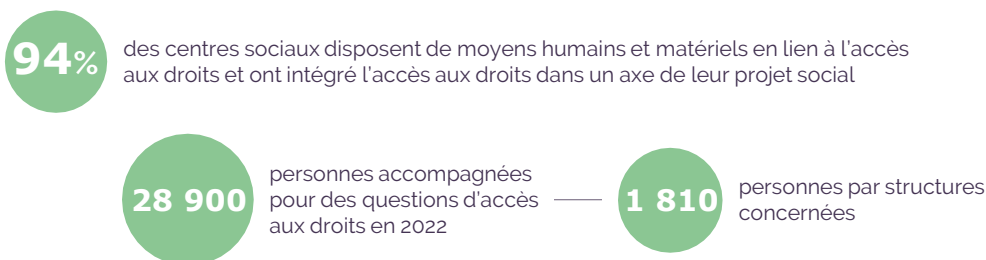
# DES ACTIONS NUMÉRIQUES ET D'ACCÈS AUX DROITS POUR SOUTENIR L'AUTONOMIE DES PERSONNES

Accueillir, informer et orienter sont les trois fonctions centrales développées par les centres sociaux ou les espaces de vie sociale face au non-recours et ce toujours avec les personnes concernées

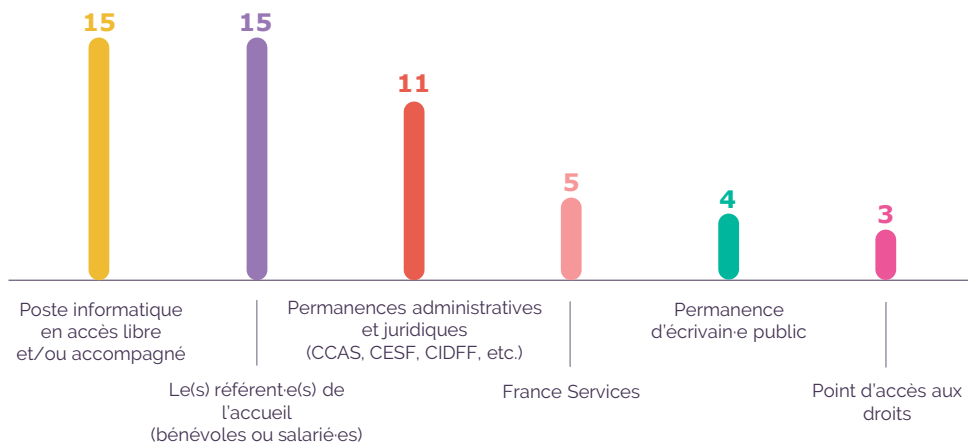


## L'ACCÈS AUX DROITS

FOCUS CENTRES SOCIAUX



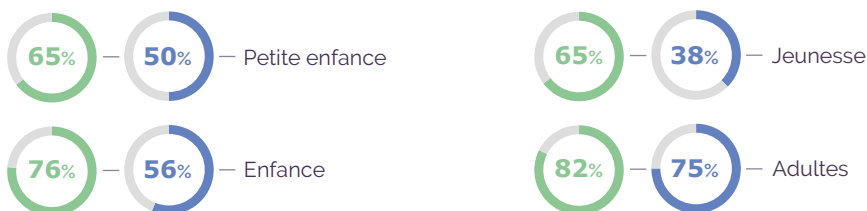
### Les moyens humains et matériel en lien à l'accès aux droits pour les centres sociaux



# DES ACTIONS COLLECTIVES RENFORÇANT LE SAVOIR-FAIRE ET LES COMPÉTENCES DES PARENTS

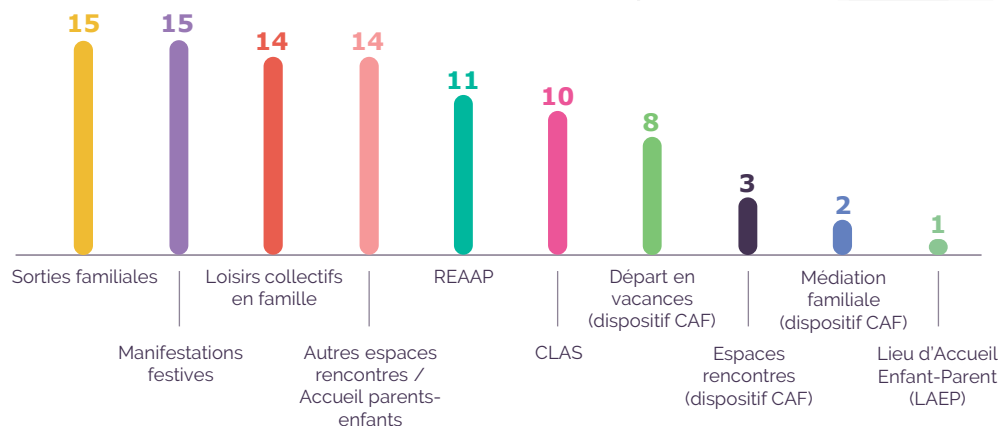
*S'appuyant sur la capacité d'écoute des professionnels pour entendre les besoins et attentes des parents, les structures d'animation de la vie sociale transforment les demandes individuelles en actions collectives. Celles-ci valorisent le savoir-faire et les compétences des parents, les soutiennent dans leur rôle éducatif et les inscrivent dans la vie sociale de leur territoire.*

## LES ACTIONS EN LIEN À LA PARENTALITÉ PAR CLASSE D'ÂGE



## LES ACTIONS DU PROJET FAMILLE

### FOCUS CENTRES SOCIAUX



### LA PARENTALITÉ : CLEF DE VÔÛTE DE LA PRÉVENTION PRÉCOCE - ESPACE DES 2 RIVES – PÎTRES



L'atelier passerelle se tient au sein d'écoles maternelles et accueille 4 fois pendant 3 heures, les parents avec leur enfant qui va faire sa première rentrée scolaire. Ils découvrent les lieux, les codes et tout ce qui se rattache à la journée d'école (restaurant scolaire, accueil matin et soir). Les directrices d'école se rendent disponibles pour échanger avec les parents. Le centre social fait appel à d'autres intervenants pour animer ces matinées notamment le psychologue de l'association. Pendant ce temps, les enfants sont pris en charge

par les responsables des structures multi-accueil et profitent de la cour de récréation, du parcours de motricité, d'ateliers de manipulation et autres. En agissant en amont de la rentrée scolaire, on constate moins de pleurs chez les enfants, des parents moins inquiets pour la rentrée de leur enfant et des écoles ouvertes sur l'extérieur.



# UN FORT DÉVELOPPEMENT DES ACTIONS HORS LES MURS AFIN D'ALLER-VERS LA POPULATION ET DÉVELOPPER DES ACTIONS DANS L'ESPACE PUBLIC

Les structures développent de plus en plus des actions d'Aller vers afin d'avoir une connaissance plus fine du territoire et d'aller à la rencontre des habitants pour construire une relation avec eux et développer de nouveaux projets appropriés.

## CENTRES SOCIAUX

**100%** des centres sociaux proposent des actions hors les murs

**25 500** personnes ont été touchées par ces actions hors les murs

**17** heures par semaine sont réalisées par les structures concernées, dont **71%** du temps se déroule dans l'espace public

## ESPACES DE VIE SOCIALE

**81%** des espaces de vie sociale proposent des actions hors les murs

**8 300** personnes ont été touchées par ces actions hors les murs

**14** heures par semaine sont réalisées par les structures concernées, dont **56%** du temps se déroule dans l'espace public

## LES ACTIONS DEVELOPPÉES HORS LES MURS

**94%** — **75%** — Évènements (fête de quartier, évènements thématiques, etc.)

**82%** — **63%** — Animation de rue / de proximité (ateliers jeux, bibliothèque de rue, sortie d'école, etc.)

**18%** — **6%** — Permanence chez un partenaire (France Services, etc.)

**18%** — **0%** — Médiateur·trice

**12%** — **6%** — Maraude et porte-à-porte

**12%** — **25%** — Animation de débat dans l'espace public



Chaque année, 6 structures d'animation de la vie sociale accueillent le chapiteau des compagnies Poly'Sons, Bétouga et Chap'Rond Fou sur une semaine. La programmation des spectacles et ateliers est coordonnée avec les activités proposées localement et adaptée aux besoins du territoire car repérés par les centres sociaux et Espaces de vie sociale. La mixité sociale est au rdv, les tarifs sont accessibles. L'organisation des festivités est réalisée

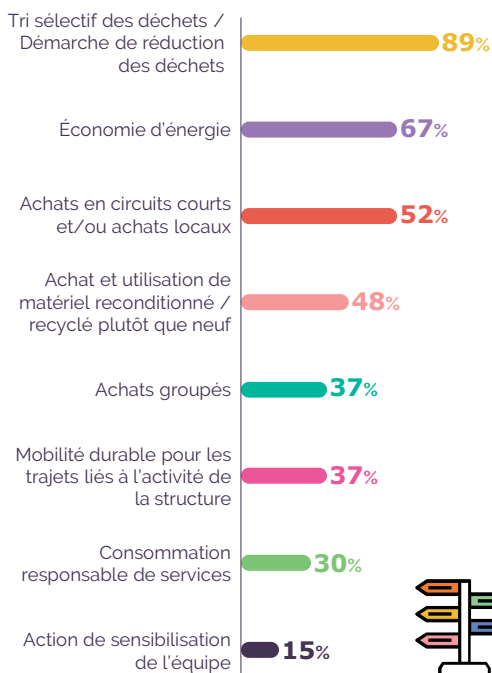
grâce à la coordination des structures AVS, aux communes qui mettent à disposition le terrain, du matériel, des locaux ... et aux nombreux bénévoles investis sur ce projet. Ce sont plus 3 500 personnes qui ont pu bénéficier de 55 ateliers et près de 30 spectacles, sans compter toutes les animations spécifiques sur chaque site. Le spectacle vivant vient ainsi à la rencontre des territoires pour faire avec les habitants et provoquer des moments d'échanges, de découvertes et de partages.

# DE NOUVELLES ACTIONS POUR S'ENGAGER ENCORE PLUS DANS LA TRANSITION ÉCOLOGIQUE

*La transition écologique est en marche au sein des structures car c'est un enjeu de démocratie et de justice sociale dont les salariés, les bénévoles et les habitants se sont saisis pour améliorer leur environnement.*

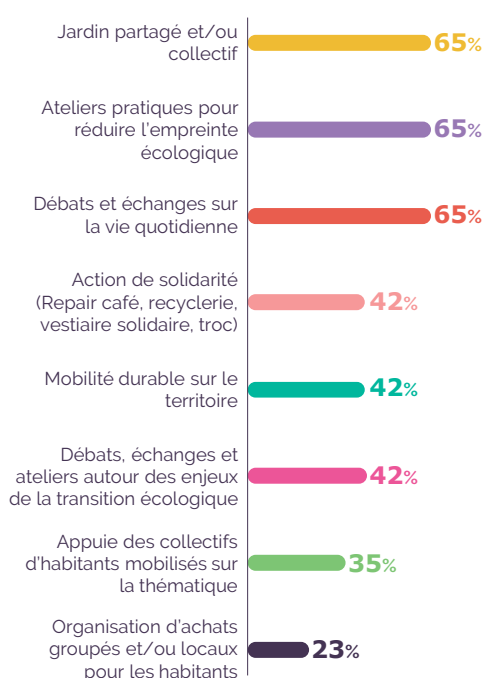
## LES PRATIQUES ENGAGÉES EN INTERNE

**81%** structures ont **engagé dans leur fonctionnement interne** des pratiques en lien à la transition écologique et solidaire (17 CS et 10 EVS).



## LES ACTIONS AVEC LES HABITANTS

**79%** structures ont **développé des actions en lien à la transition écologique et solidaire** avec les habitants (15 CS et 11 EVS).



### CENTRE DE CULTURE, RESSOURCES, D'INITIATIVES ET DE LOISIRS - LA TRINITÉ DE RÉVILLE :



L'engagement en faveur de la transition écologique et du développement durable est une priorité de notre projet social. L'aménagement des espaces verts et terrasses, initié par le collectif des habitants, illustre notre engagement commun envers un environnement plus durable qui permet à chacun de s'investir pour créer un espace de vie partagé. L'équipe de l'accueil de loisirs, les enfants, les jeunes et les bénévoles participent pour donner vie à ce projet en lien avec Expérimenthe, une association de notre territoire qui partage nos valeurs et apporte ses conseils techniques. Ensemble, nous cultivons le soin de la terre, de l'humain et le partage de l'abondance.

# DES ACTEURS BÉNÉVOLES ET SALARIÉS QUI AGISSENT ENSEMBLE ET SE COMPLÈTENT

*Un bénévolat précieux dans le développement du projet des structures, pensé par et pour les habitants en lien avec l'équipe salariée.*

## LES BÉNÉVOLES



### CENTRES SOCIAUX

**730** bénévoles dans les centres sociaux

**32 000** heures de bénévolat réalisées

**19,9** Équivalents Temps Plein de bénévolat

**310** bénévoles d'activités

**310** bénévoles ponctuels

**170** bénévoles dans les instances de pilotage



En moyenne, les centres sociaux de l'Eure peuvent compter sur l'investissement de :

**43** bénévoles

**1 890** heures de bénévolat, soit **1,2** ETP

### ESPACES DE VIE SOCIALE

**760** bénévoles dans les espaces de vie sociale

**23 000** heures de bénévolat réalisées

**14,3** Équivalents Temps Plein de bénévolat

**260** bénévoles d'activités

**290** bénévoles ponctuels

**250** bénévoles dans les instances de pilotage



En moyenne, les espaces de vie sociale de l'Eure peuvent compter sur l'investissement de :

**48** bénévoles

**1 440** heures de bénévolat, soit **0,9** ETP

## LE SOUTIEN DES INITIATIVES

*L'engagement des habitants dans les structures peut prendre différentes formes, comme la création et le développement d'initiatives innovantes portées par les habitants eux-mêmes. Ces initiatives, véritable levier du développement du pouvoir d'agir, sont soutenues par les centres sociaux et les espaces de vie sociale*

**13**

**12**

structures ont soutenu des initiatives d'habitants ou de collectifs d'habitants en 2022.

Au total, cela représente **147** initiatives soutenues portées par **620** habitants sur des projets comme la création d'un groupement d'achats solidaire, le développement d'un projet d'habitat inclusif ou la mise en œuvre d'une collecte humanitaire pour l'Ukraine.

# DES ACTEURS BÉNÉVOLES ET SALARIÉS QUI AGISSENT ENSEMBLE ET SE COMPLÈTENT

*Des salariés au service du projet de développement social de territoire.*

## LES SALARIÉS



### CENTRES SOCIAUX

**488**

salariés dans les centres sociaux

**239**

Équivalents Temps Plein

**28,7**

salariés en moyenne

**14**

ETP en moyenne

**121** stagiaires et services civiques ont été accueillis en 2022 par les centres sociaux

**50%** des salariés des centres sociaux ont un contrat type CDI

**15**

centres sociaux ont un ou plusieurs salariés qui ont suivi une formation en 2022

**22**

salariés ont suivi une formation qualifiante



**163**

salariés ont suivi une formation non qualifiante

### Exemple de formations

BPJEPS en VAE ou non, DESJEPS, valeurs de la république, FAVE, accueil, violence intra-familiales, conduites addictives, BAFA et BAFD, premiers secours, etc.

### ESPACES DE VIE SOCIALE

**70**

salariés dans les espaces de vie sociale

**36**

Équivalents Temps Plein

**4,4**

salariés en moyenne

**2,2**

ETP en moyenne

**20** stagiaires et services civiques ont été accueillis en 2022 par les espaces de vie sociale

**69%** des salariés des espaces de vie sociale ont un contrat type CDI

# DES RESSOURCES FINANCIÈRES, PAS TOUJOURS SUFFISANTES POUR REMPLIR L'ENSEMBLE DES MISSIONS

## LE BUDGET

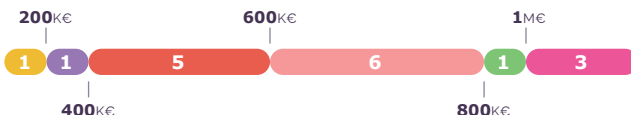
### CENTRES SOCIAUX



**12,3 M€**

de budget cumulé

### Répartition des centres sociaux par budget



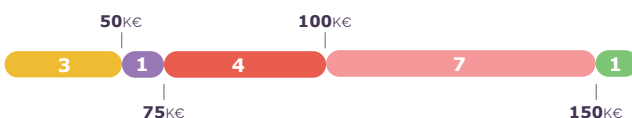
### ESPACES DE VIE SOCIALE



**1,6 M€**

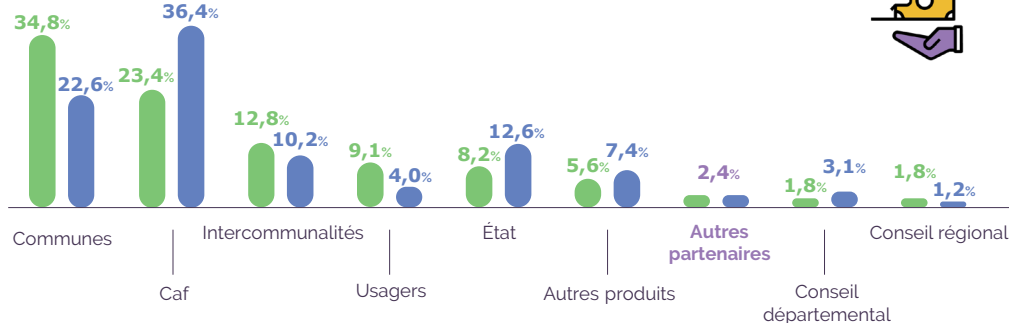
de budget cumulé

### Répartition des espaces de vie sociale par budget

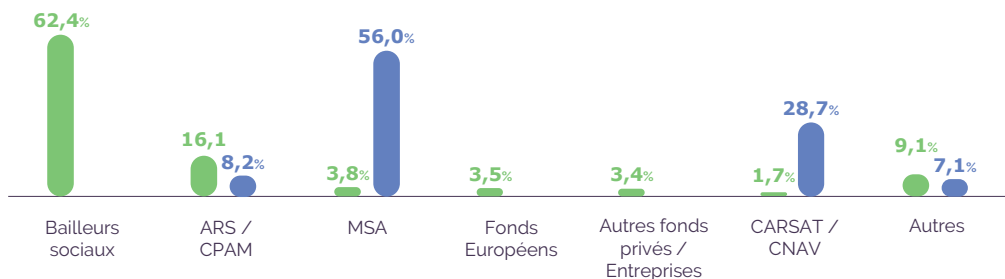


Basé sur les relations humaines, **70%** du budget des centres sociaux et **67%** du budget des espaces de vie sociale sont consacrés à la masse salariale.

## LES FINANCEURS



### Détails des financements des « Autres partenaires »



# PROJET SENACS

Expérimentation locale au démarrage (Rhône-Alpes), l'Observatoire SENACS - Système d'Echanges National des Centres Sociaux – rend compte depuis plus de 10 ans des activités et de l'organisation des Centres sociaux et des Espaces de Vie sociale pour l'ensemble des territoires, départements et régions en métropole et Outre-Mer.

Animé localement par les CAF et les Fédérations locales ou Unions régionales des centres sociaux, SENACS est un outil partagé au service de la valorisation et de l'engagement des structures de l'animation de la vie sociale. Coordonné à l'échelle nationale, l'Observatoire appuie ses résultats et ses productions sur la base d'une enquête annuelle, diffusée à l'ensemble des 2300 centres sociaux et 1500 EVS. Couvrant les grands pans de la vie et des réalisations des structures, cette enquête contribue à qualifier leur impact sur les territoires.

Selon le principe de savoir « compter autrement » et « ne pas tout compter » (tel qu'inspiré du regard du philosophe Patrick Viveret), l'Observatoire se donne ainsi l'ambition d'éclairer et d'apprécier la valeur de structures « en contexte » impliquées pour répondre aux défis de notre société.

Consulter les publications et données de SENACS : [www.senacs.fr](http://www.senacs.fr)

Suivre l'actualité de SENACS sur LinkedIn - page Senacs – Observatoire des Centres sociaux et des EVS

---

## COORDONNÉES

### **Caisse Nationale des Allocations Familiales (CNAF)**

32, avenue de la Sibelle  
75 014 Paris

### **Caisse d'Allocations Familiales de l'Eure**

CS82601  
11 Allée des soupirs  
27026 Evreux CEDEX

### **Fédération des Centres Sociaux et Socioculturels de France (FCSF)**

10, rue Montcalm  
BP 379  
75 869 Paris cedex 18

# FICHE NATIONALE

ENQUÊTE 2023 - DONNÉES 2022

- Un observatoire national partagé entre CNAF et FCSF et co-piloté en local par les 2 réseaux
- Un panorama annuel de l'activité des centres sociaux et des espaces de vie sociale



**2 300**  
STRUCTURES



**77%** en zone  
URBAINE

**23%** en zone  
RURALE

**1 500**  
STRUCTURES



**43%** en zone  
URBAINE

**57%** en zone  
RURALE

**4,8 millions**  
D'HABITANTS  
touchés par  
l'action des  
centres sociaux

+ de **27 000**  
BÉNÉVOLES dans les  
instances de pilotage

Près de **92 000**  
BÉNÉVOLES d'activités

**1,4 million**  
D'HABITANTS  
touchés par l'action  
des espaces de vie  
sociale

+ de **14 000**  
BÉNÉVOLES dans les  
instances de pilotage

+ de **47 000**  
BÉNÉVOLES d'activités



**61 800** SALARIÉS environ  
**12,6** ETP en moyenne par structure



**8 150** SALARIÉS environ  
**2,9** ETP en moyenne par structure

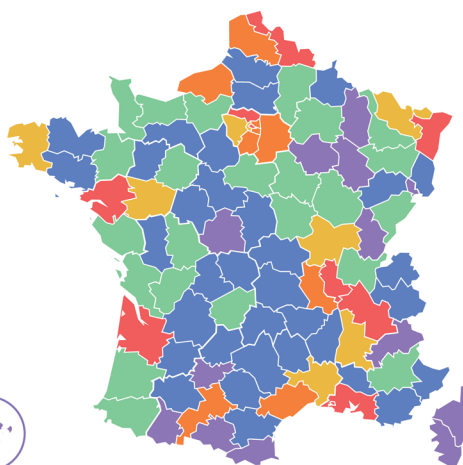


**688 800 €** de BUDGET moyen



**110 500 €** de BUDGET moyen

## DENSITÉ DE RÉPARTITION DES STRUCTURES



# PROJET SENACS

SENACS - SYSTÈME D'ÉCHANGES NATIONAL DES CENTRES SOCIAUX

[www.senacs.fr](http://www.senacs.fr)

