

**40 %**  
personnes  
couvertes

**8 835**  
allocataires

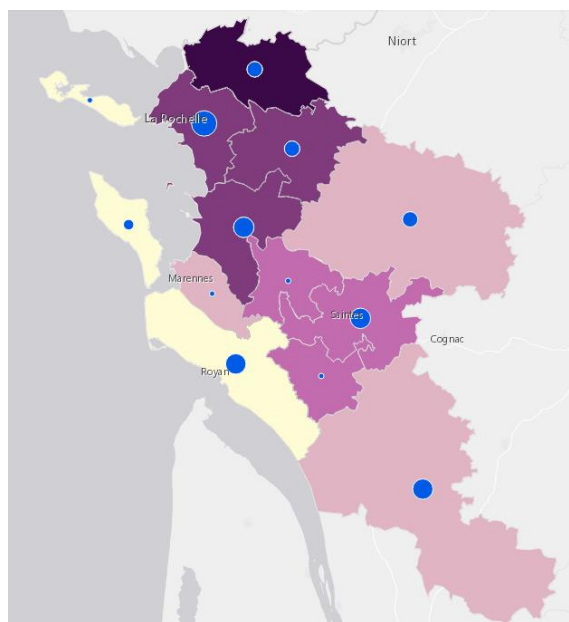
Créée en 2014, la Communauté de Communes Vals de Saintonge comprend 110 communes et représente **52 388 habitants** en 2020. Depuis 2013, la population est en très légère baisse. Certains bassins de vie, au sein de ce territoire rural à faible densité, perdent des habitants quand d'autres en gagnent grâce à un solde migratoire positif.

Le territoire de la Communauté de Communes compte 8 835 allocataires, ce qui représente **20 950** personnes couvertes par la CAF en 2018, soit 40 % de couverture territoriale contre 44 % pour la Charente-Maritime.

Le poids financier de la CAF en 2019 sur ce territoire s'élève à :

- 51 615 000 € environ de prestations légales versées aux allocataires
- 1 580 968,37 € de prestations versées aux gestionnaires d'équipements et de services aux familles

Nombre d'allocataires et taux de couverture de la population par la CAF



Sources Caf 2021



Petite enfance



Enfance et  
Jeunesse



Parentalité



Logement  
et cadre de vie



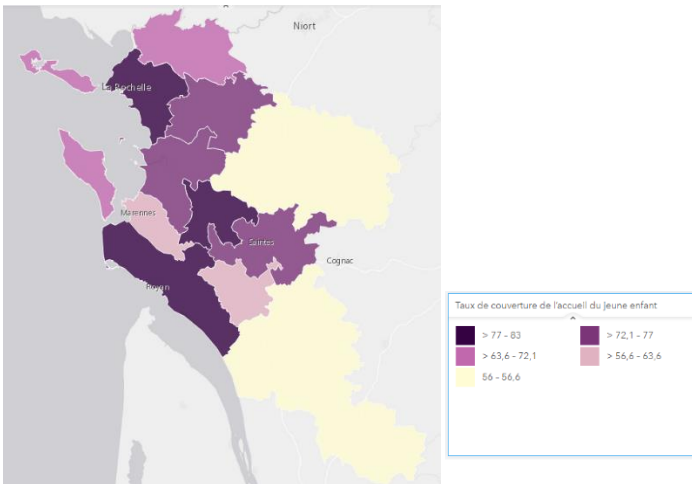
Solidarité  
et insertion

# Petite enfance

Une offre structurée mais en forte baisse notamment pour l'accueil individuel



Capacité d'accueil théorique pour 100 enfants de moins de 3 ans



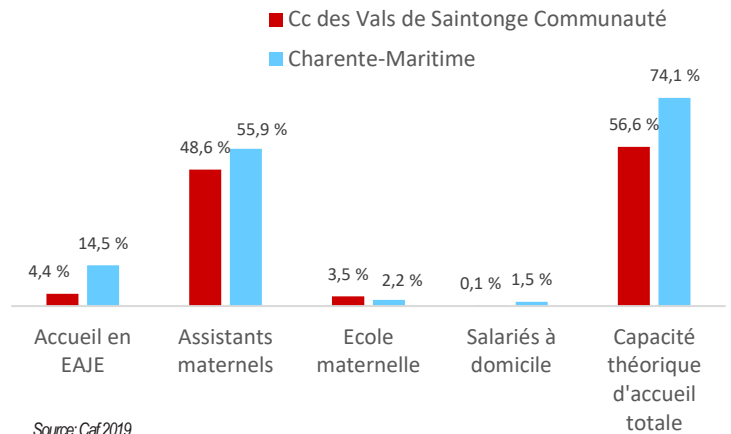
La Communauté de Communes bénéficie de 56,6 places d'accueil pour 100 enfants de moins de 3 ans. Le niveau de service d'accueil pour les jeunes enfants est nettement inférieur au niveau départemental qui est de 74,1 places d'accueil pour 100 enfants de moins de 3 ans.

L'offre d'accueil du jeune enfant proposée par les assistants maternels est en baisse depuis 2 ans.

Fin 2019, l'offre d'accueil représente 705 places alors qu'elle était de 802 places en 2017. 605 places sont proposées par les assistants maternels (- 78 places), 53 au sein des 4 multi-accueils et 2 en micro-crèches privées. La tendance à la baisse s'est renforcée en 2020.

3 multi-accueils intercommunaux sont situés à l'ouest du territoire à Saint Savinien, Saint-Félix et Saint-Jean-d'Angély et sont coordonnés par la CDC. Des projets de MAM et micro-crèches privées seront à prendre en compte dans la réflexion autour de l'offre d'accueil.

L'accueil individuel, prépondérant sur ce territoire, est soutenu par 4 relais petite enfance gérés et coordonnés par la CDC. Ils contribuent à la professionnalisation des assistants maternels et à l'information des familles sur les modes d'accueil. Ils se situent à Loulay, Saint-Jean-d'Angély, Saint-Savinien et Matha.



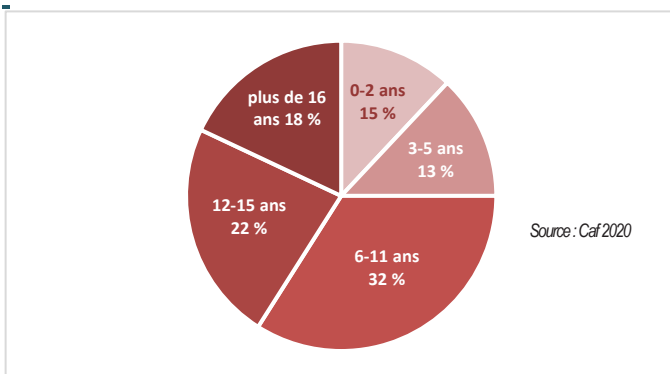
Source: Caf 2019

# Enfance Jeunesse

Des structures associatives et communautaires actives, une politique jeunesse à construire



Répartition des enfants par tranches d'âge



Source: Caf 2020

Le territoire est plutôt bien équipé en services enfance-jeunesse. 7 accueils de loisirs sont répartis sur le territoire. Celui de Saint Jean d'Angely est géré par l'association Beaufief. Les autres, intercommunaux, se situent à Loulay, Aulnay, Beauvais-sur-Matha,

Saint-Hilaire-de-Villefranche, Saint-Savinien et Tonnay-Boutonne.

4 locaux jeunes, trois associatifs, un communautaire, se situent respectivement à Aulnay, Matha, Saint-Jean-d'Angély et Saint-Savinien. Ils ont la labellisation jeunesse.

Le local jeunes de Saint-Savinien et l'association Beaufief ont des référents pour le dispositif promeneurs du net sur ce territoire.

Des animateurs formés à l'exposition « 9-12 Moi jeune citoyen » interviennent dans les différents collèges du territoire.

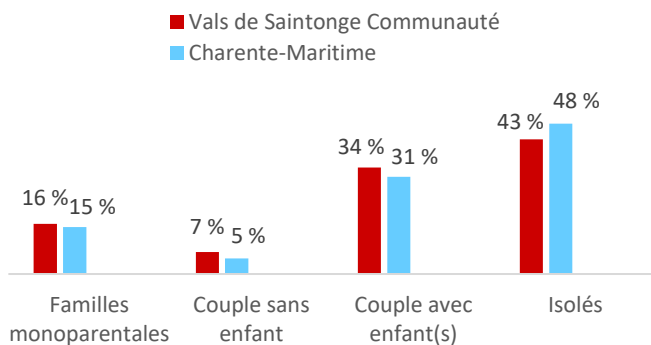
L'association « A chacun son toi...t » facilite l'accès des jeunes à un logement notamment grâce à son foyer de jeunes travailleurs (FJT) à Saint-Jean-d'Angély et sa résidence à Matha. Un Bureau Information Jeunesse (BIJ) est situé à Saint-Jean-d'Angély.

# Parentalité

## Une volonté politique de soutien à la parentalité



### Une structure familiale plutôt traditionnelle



Source : caf 2020

La Caf accompagne la mise en œuvre d'une offre diversifiée de soutien à la parentalité :

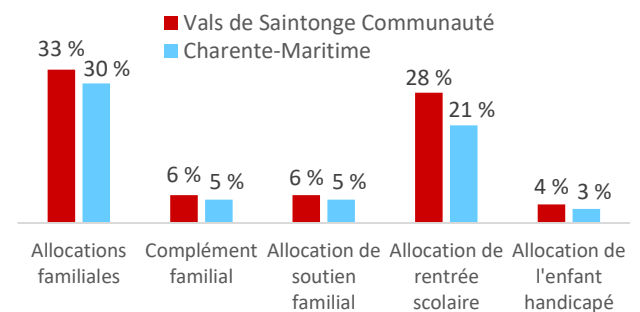
- Un service de médiation familiale et d'espace de rencontre (Association Enquête et Médiation - AEM) est présent auprès des familles
- La CDC a ouvert un lieu d'accueil enfants-parents (LAEP) en 2013 à Saint-Jean-d'Angély. Depuis, pour répondre aux besoins des parents et mieux mailler le territoire, de nouveaux LAEP ont été créés sur les communes de Matha, Saint-Savinien, Aulnay et Tonnay-Boutonne. La CDC expérimente également un LAEP destiné aux 6-12 ans à Saint-Jean-d'Angély et Saint-Savinien.

Des espaces info-familles ont été déployés en septembre 2019. Cette expérience a évolué en réseau de professionnels permettant de mieux orienter les familles.

Le travailleur social Caf mène une intervention sociale individualisée et collective auprès des familles séparées. Elle accompagne également les familles confrontées à un décès d'enfant ou de conjoint(e).

La Caf contribue également aux charges de la famille par le versement des prestations destinées à l'entretien et l'éducation des enfants.

### Répartition des prestations destinées à l'entretien et l'éducation des enfants



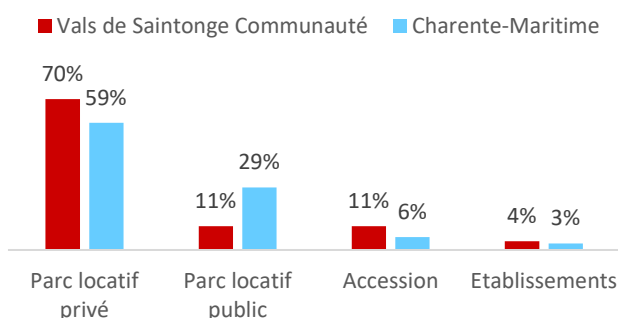
Source : Caf 2020

# Logement et cadre de vie

## Des besoins réels et des enjeux complexes



### Bénéficiaires d'une aide au logement selon la structure du parc



Source : Caf 2020

En 2018, la CDC Vals de Saintonge dénombre 3 628 bénéficiaires d'une aide au logement, soit 41,1 % des allocataires, dont 70 % d'entre eux résident dans le parc privé alors que 59 % des bénéficiaires de l'allocation logement sont logés dans le parc privé en moyenne sur le département.

D'un point de vue général, les habitants de ce territoire sont majoritairement des propriétaires occupants surtout hors

communes principales (73,9 % des ménages pour la CDC, 65,2 % pour le département). Le locatif et le locatif social sont sous-représentés : 23,9 % CDC, 32,8 % pour le département.

Le travailleur social propose un accompagnement social auprès des familles allocataires, en situation d'impayé de loyers du parc privé.

### Animation vie sociale

Trois espaces de vie sociale sont présents sur le territoire et animés par les foyers ruraux de Saint-Savinien, d'Aulnay et l'association Beauief à Saint-Jean-d'Angély.

Le tissu associatif est riche et la politique culturelle active. Une manifestation « 7 jours pour bouger » est organisée chaque année par la CDC à l'échelle du territoire pour fédérer les acteurs autour d'un projet commun.

# Solidarité et insertion

## Une vulnérabilité plus marquée en Vals de Saintonge que sur le département



En Vals de Saintonge, les indicateurs de vulnérabilité sont légèrement supérieurs à la moyenne du département :

Le taux de dépendance aux prestations est de 16 % en VDS (15 % dans le département).

Celui des allocataires à bas revenus de 37 % en VDS (34 % dans le département).

La part des allocataires RSA : 16,49 % en VDS (13 % dans le département).

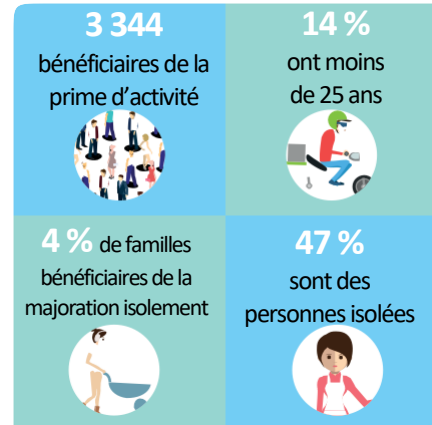
La part des allocataires de l'AAH : 11,28 % en VDS (10,06 % dans le département).

Le Centre Intercommunal d'Action Sociale (CIAS) situé à Saint-Jean-d'Angély, contribue, avec les autres partenaires tels que les services sociaux du département et la mission locale, à l'accompagnement des personnes rencontrant des difficultés.

En complémentarité, un intervenant social en gendarmerie, recruté en 2019, a pour mission d'évaluer les besoins sociaux qui se révèlent en gendarmerie (conduites à risques, conflits familiaux...) et de faciliter l'accès de la personne aux services sociaux et partenaires.

Des associations caritatives apportent également un soutien régulier ou ponctuel à ces familles.

### Profil des bénéficiaires de la prime d'activité



Source : Caf 2020

# Accès aux droits

## Une coordination des acteurs de l'accès aux droits en cours de structuration

- Un pôle des services aux publics à Saint-Jean-d'Angély, géré par le Centre Intercommunal d'Action Sociale (CIAS) accueille les services du CIAS, un point d'accès aux droits juridiques, des permanences d'associations et d'organismes de services publics dont la Caf et un espace numérique.
- 4 espaces sont labellisés France Services sur le territoire : le pôle des services aux publics à Saint-Jean-d'Angély, l'espace numérique communautaire de Matha, deux bureaux de Poste de Aulnay et Tonnay-Boutonne.
- Ils sont également labellisés points numériques Caf.
- 2 conseillers numériques ont été recrutés par la CDC dans le cadre du plan de relance. Des expérimentations auront lieu en 2022 pour structurer un maillage de l'accompagnement au numérique sur l'ensemble des Vals de Saintonge.

### Les atouts du territoire

- Une ludothèque à Saint-Jean-d'Angély qui apporte un service à l'ensemble de la population et mène des actions délocalisées sur les Vals de Saintonge
- Au-delà de la ville centre de Saint-Jean-d'Angély, 5 communes de plus de 800 habitants réparties sur le territoire, sont des pôles d'attractivité sur les différents bassins de vie et permettent de mailler le territoire pour un accès aux droits, aux services et au numérique de proximité
- La collectivité emploie plusieurs professionnels en charge de la coordination
- Un territoire qui, depuis 10 ans, a développé un maillage de services aux familles
- Des projets de développement économique : implantation d'entreprises sur le nord du territoire en 2022 et ouverture d'une cure thermale à Saint-Jean-d'Angély en 2024

4

Contact : Caf de la Charente-Maritime  
[communication-caf17@caf.fr](mailto:communication-caf17@caf.fr)