

33 %
personnes
couvertes

3 284
allocataires

Créée en 1995, La Communauté de Communes (Cdc) couvre l'intégralité de l'île et comprend 8 communes (La Brée les Bains, Le Château d'Oléron, Dolus d'Oléron, Le Grand Village Plage, Saint-Denis d'Oléron, Saint-Georges d'Oléron, Saint-Pierre d'Oléron, Saint-Trojan-les-Bains). **22 324 habitants** vivent sur le territoire communautaire en 2016.

Le territoire de la Cdc d'Oléron compte 3 284 allocataires soit 7 346 personnes couvertes par la Caf en 2018 (33% de couverture territoriale contre 43% pour la Charente-Maritime).

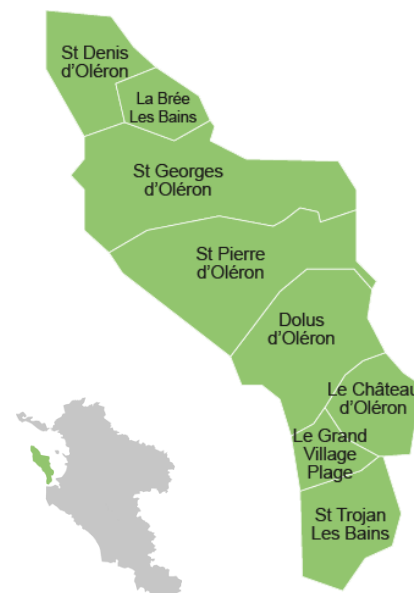
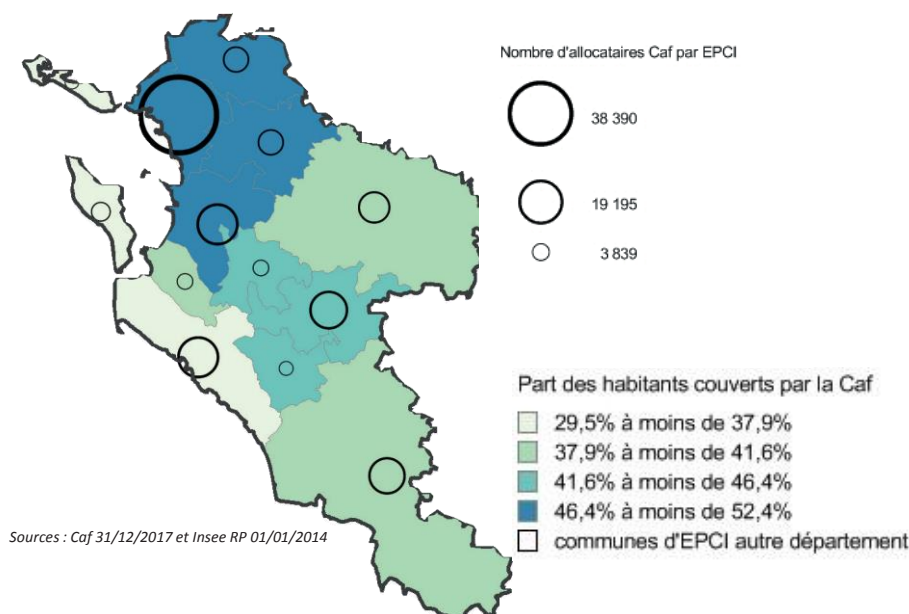
La population est en légère augmentation depuis plus de 10 ans (21 242 habitants en 2007, 22 324 habitants en 2016).

La population est grandissante mais vieillissante, la part de retraités est importante puisque 42% de la population a plus de 60 ans.

Le poids financier de la Caf en 2018 sur ce territoire s'élève à :

- Plus de 15 000 000 € de prestations familiales versées aux allocataires.
- Près de 1 300 000 € de prestations versées aux gestionnaires d'équipements et de services aux familles.

Nombre d'allocataires et taux de couverture de la population par la Caf



 Petite enfance

 Enfance et Jeunesse

 Parentalité

 Logement et cadre de vie

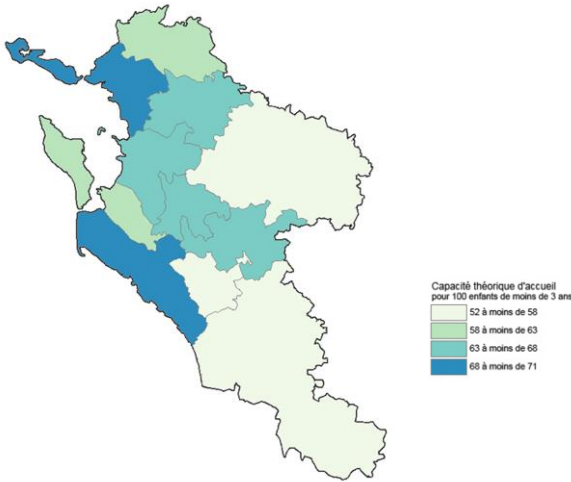
 Solidarité et insertion

Petite enfance

Aider les familles à concilier vie professionnelle, vie familiale et vie sociale



Capacité d'accueil théorique pour 100 enfants de moins de 3 ans



Sources : Education nationale (Depp), Insee (Rp), Cnaf, Accoss, Drees, Msa 2017
©Geolia©2017IGN2017

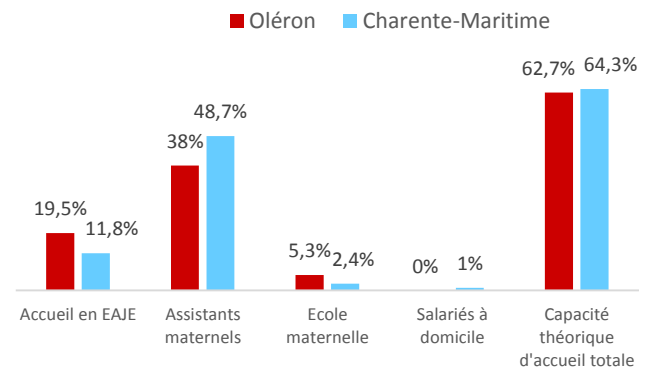
Le territoire dispose de 62,7 places d'accueil pour 100 enfants de moins de 3 ans.

La couverture en modes d'accueil «petite enfance» est globalement satisfaisante, le taux de référence national étant de 58 places pour 100 enfants de moins de 3 ans.

En 2018, 5 Etablissements d'accueil du jeune enfant (Eaje) offrent 90 places (3 sont gérés par une association et 2 par la collectivité) : une offre proportionnellement plus importante que sur le département.

Un Relais d'assistants maternels (Ram) itinérant a été créé en 2018. Il couvre 87 assistants maternels.

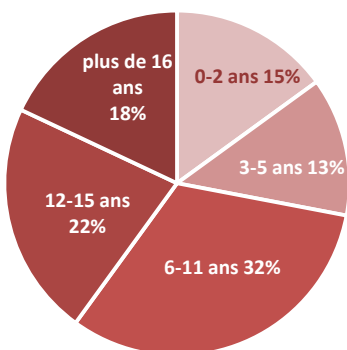
Il existe également deux associations d'assistants maternels sur l'île.



Source : Caf 2017

Enfance Jeunesse

Une complémentarité entre acteurs à optimiser

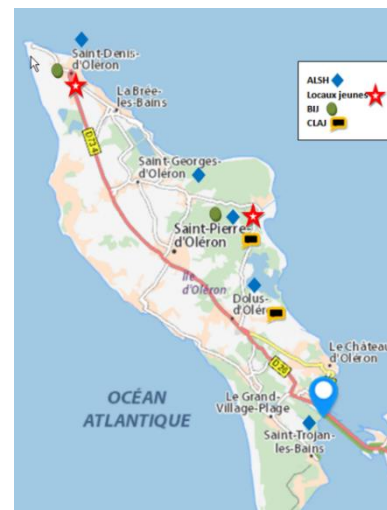


La répartition des enfants par tranche d'âge est équivalente à celle du département

On dénombre 4 Accueils de loisirs sans hébergement (Alsh) sur le territoire, dont 3 gérés par une association.

2 locaux jeunes associatifs fonctionnent sur le territoire, chacun géré par une association.

Un Bureau information jeunesse (Bij) accueille les jeunes depuis 2012 en mettant à leur disposition des informations sur de très nombreux sujets et en les orientant en fonction de leurs besoins.

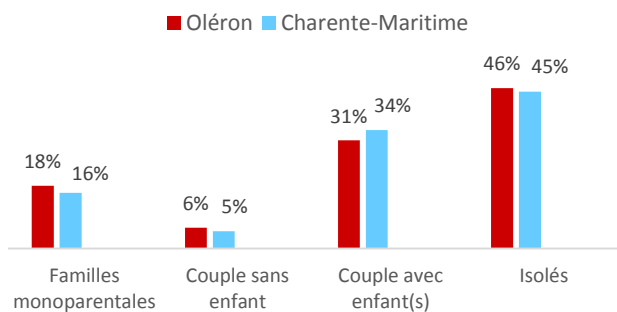


Source : Caf 2018

Le Comité local pour le logement autonome des jeunes (Claj) est basé dans les locaux du Bij sur la commune de Saint Pierre d'Oléron. Il accueille les jeunes de 16 à 30 ans afin de faciliter leur accès ou leur maintien à un logement autonome.

Parentalité

Soutenir la fonction parentale et faciliter les relations parents-enfants



Source : Caf 2018

1 606 familles sont présentes sur le territoire, dont 576 foyers monoparentaux.

La Caf accompagne la mise en œuvre d'une offre diversifiée de soutien à la parentalité :

- Un Café des parents est présent à St Denis d'Oléron
- Un LudoCafé existe à Dolus D'Oléron
- Un opérateur de médiation familiale (association Equilibre)
- Un espace rencontre accessible aux familles oléronaises basé à Royan (association Equilibre)
- Des contrats locaux d'accompagnement à la scolarité
- Absence sur ce territoire de Lieu accueil enfants parents

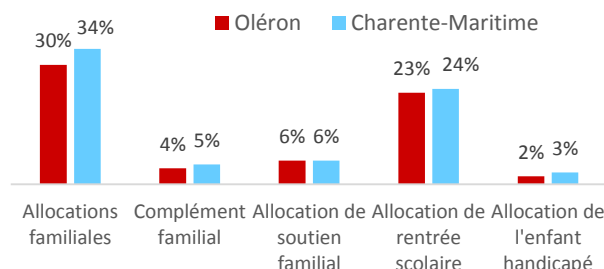
Une volonté politique affirmée de réponse aux besoins des familles qui se traduit entre autres dans les orientations du Projet éducatif local (Pel 2016-2020) élaboré en concertation avec l'ensemble de la communauté socio-éducative, les élus et les partenaires institutionnels.

Le Projet Éducatif Local tend à valoriser le rôle des parents et de la famille, pour renforcer leur statut de premiers éducateurs de leurs enfants.

L'assistante sociale spécialisée de la Caf mène une intervention sociale individualisée et collective auprès des familles séparées. Elle accompagne également les familles confrontées à un deuil (décès d'un enfant ou d'un conjoint).

La Caf contribue aux charges de la famille par le versement des prestations destinées à l'entretien et l'éducation des enfants.

Répartition des prestations



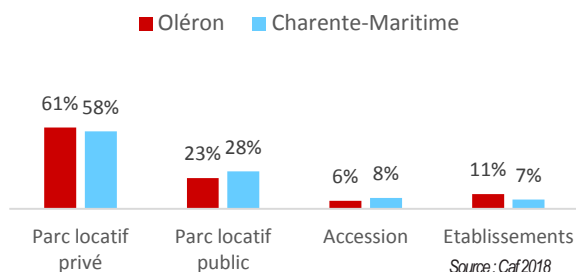
Source : Caf 2018

Logement et cadre de vie

Soutenir les familles dans leurs relations avec l'environnement



Bénéficiaires d'une aide au logement selon la structure du parc



Source : Caf 2018

Sur 30 831 logements existants, 18 480 sont des logements secondaires soit 60 %. La part des résidences principales représente 11 053 logements soit près de 36 %, et il y a 1 298 logements vacants soit plus de 4 %. (Source observatoire 2015).

Difficulté pour les jeunes ménages de se loger en raison des prix du foncier et de l'immobilier et d'un déficit de locations à l'année.

Un déficit de logement/hébergement pour les travailleurs saisonniers (notamment sur les pointes Nord et sud de l'île)

Renouvellement du **Programme Local de l'Habitat** (2018 - 2023) qui tient compte de ses problématiques.

1 415 bénéficiaires d'une prestation logement (soit plus de 44 % contre 50 % sur le département).

L'assistante sociale spécialisée de la Caf propose un accompagnement social auprès des familles allocataires, en situation d'impayé de loyers du parc privé.

Animation vie sociale

Deux espaces de Vie Sociale :

- L'association Réseau Ile sur la commune du Château d'Oléron
- un Foyer Rural à Saint Denis d'Oléron (premier agrément de janvier 2019 à décembre 2019)
- un tiers lieux à Dolus.

Solidarité et insertion

Des caractéristiques distinctes de la moyenne départementale

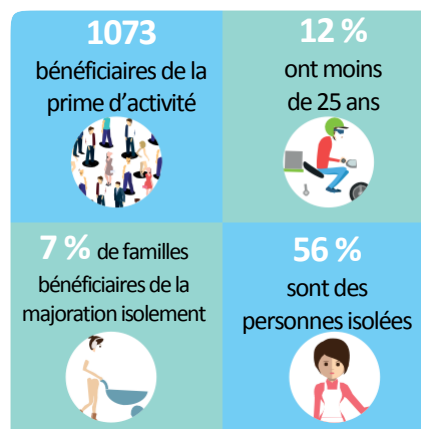


459 allocataires bénéficiaires du RSA (soit plus de 14%), 1073 allocataires bénéficiaires de la prime d'activité (soit 32%) et 358 de l'AAH (10%). Pour plus de **15% des allocataires**, les prestations familiales constituent **leurs seules ressources** (contre plus de 16% sur le département).

Une économie fondée sur le tourisme avec **une population importante de saisonniers en difficulté hors saison** par manque d'activité (le taux de chômage est de 16,8 % en 2016. Il est supérieur à la moyenne départementale.)

L'assistante sociale Caf propose une offre de service pour les foyers monoparentaux bénéficiaires de la prime d'activité avec enfants de moins de 3 ans.

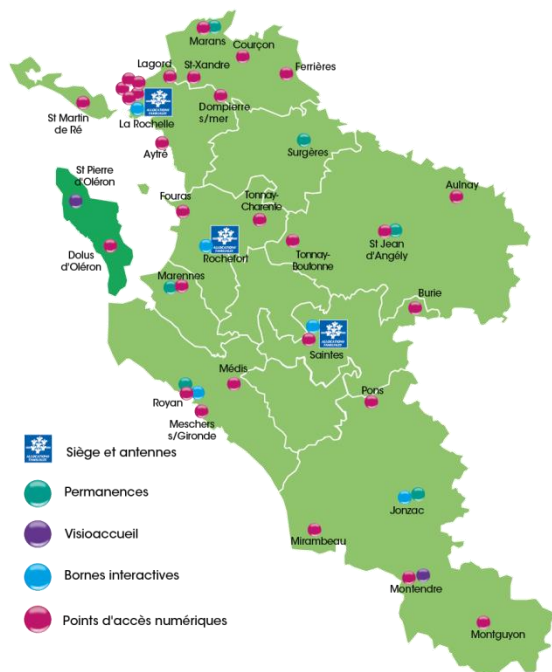
Profil des bénéficiaires de la prime d'activité



Accès aux droits

Une thématique à explorer

Les points d'accueil de la Caf sur le département



Sur Oléron :

- 2 Maisons des Services Au Public (MSAP) dont le service est assuré par la Poste sur les communes de Dolus et de Saint-Denis- D'Oléron.
- Des permanences MIS (Maison des Services et des Initiatives) mises en place sur le territoire : mairie de Dolus, de Saint Pierre d'Oléron, de Saint Georges d'Oléron et de Saint-Trojan. (2 après-midis par mois sur chaque commune).
- Réflexion sur l'implantation d'un visio contact

Les points forts du territoire

- Une politique enfance jeunesse dynamique source d'émergence de projets partenariaux
- Un accueil collectif du jeune enfant très développé
- Un tissu associatif riche et diversifié générateur de lien social