

30 %
personnes
couvertes

2 083
allocataires

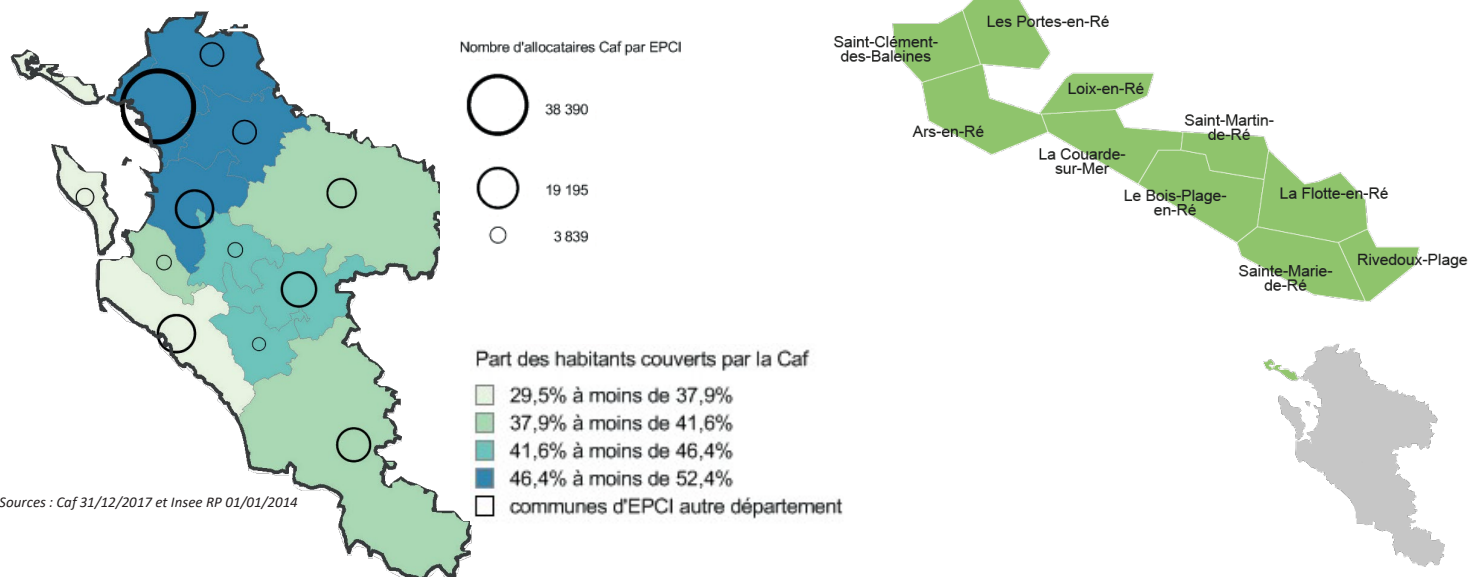
Créée le 31 décembre 1993, la Communauté de Communes (CdC) de l'île de Ré comprend 10 communes (Ars en Ré, le Bois Plage en Ré, la Couarde sur Mer, la Flotte en Ré, les Portes en Ré, Loix en Ré, Rivedoux-Plage, Saint Clément des Baleines, Saint Martin de Ré et Sainte Marie de Ré) et compte **17 606 habitants** en 2017.

Le nombre de personnes couvertes par la Caf en 2018 est de 5 221 habitants (30% de la population contre 42% pour le département).

Le poids financier de la Caf en 2017 sur ce territoire est de :

- **10 954 643 €** versés aux familles,
- **1 079 176 €** d'aides d'action sociale dont près de 903 000 € de prestations de service.

Nombre d'allocataires et taux de couverture de la population par la Caf



Petite enfance



Enfance et
Jeunesse



Parentalité



Logement
et cadre de vie



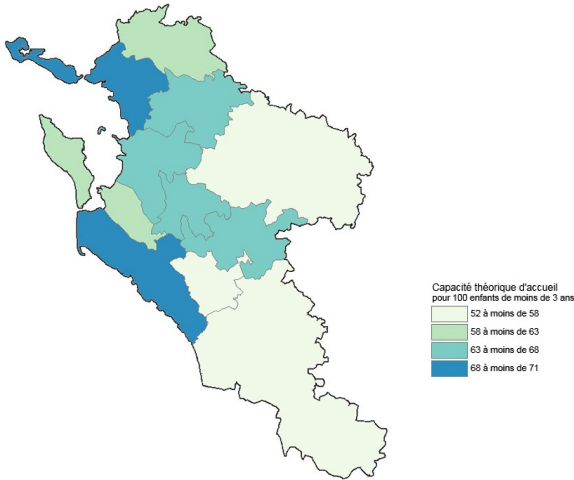
Solidarité
et insertion

Petite enfance

Une offre de services aux familles satisfaisante, structurée et de qualité



Capacité d'accueil théorique pour 100 enfants de moins de 3 ans



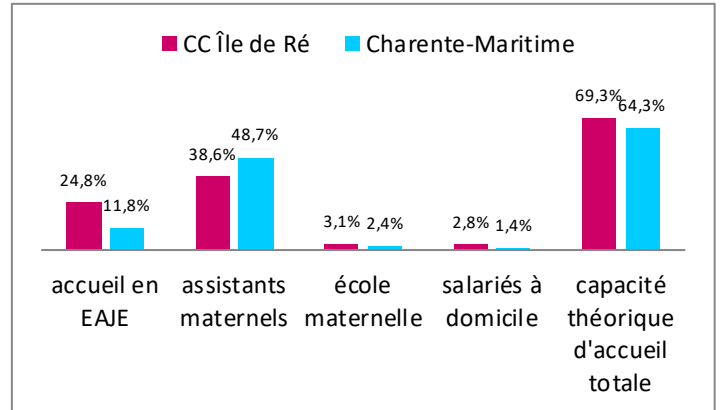
Sources : Education nationale (Depp), Insee (Pj), Graf, Accoss, Dees, Msa 2017
©Geofis2.0 IGN 2017

La CdC assure la compétence petite enfance, gère trois Equipements d'accueil du jeune enfant communautaires et soutient un EAJE associatif, ce qui représente 80 places avec un taux d'occupation de 80%. La saisonnalité impacte fortement la demande de garde, les sollicitations sont récurrentes concernant les horaires atypiques et les week-ends.

Les 54 assistantes maternelles offrent un potentiel de 184 places d'accueil, 45% d'entre elles fréquentent le Relais Assistants Maternels itinérant à disposition des familles.

Les 0-2 ans : 271 enfants représentent 12% de la population (14 % au niveau du département).

267 allocataires sont bénéficiaires de prestations liées à la petite enfance.



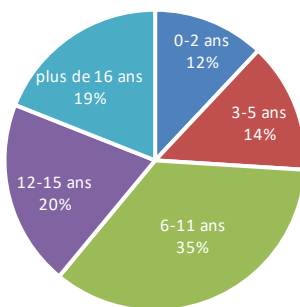
Source : Caf 2017

Enfance Jeunesse

Une offre de service à destination de l'enfance riche et diversifiée



Répartition des enfants par tranches d'âge



Enfance

Les neuf Accueils de loisirs sans hébergement sont en gestion communale, ils couvrent l'ensemble du territoire et reçoivent les 3 à 12 ans.

Jeunesse

Un enjeu important d'adaptation de l'offre aux attentes des adolescents et de leurs familles.

Deux structures d'accueil pour les adolescents de 11 à 17 ans sont implantées au Bois Plage en gestion communale, et à la Flotte, structure labellisée Jeunesse, en gestion associative.

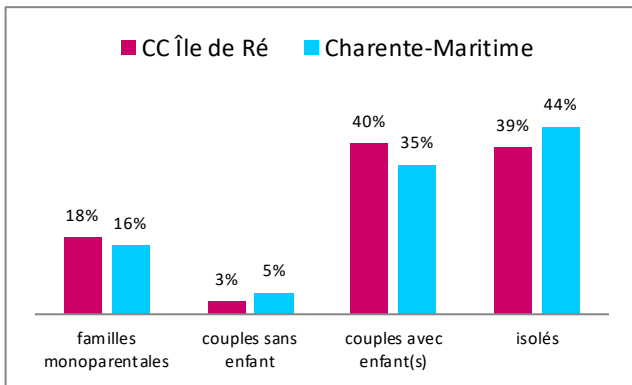
La CdC organise des séjours jeunes pendant les vacances scolaires.

Parentalité

Des réponses aux besoins exprimés par un collectif très actif



Composition des familles



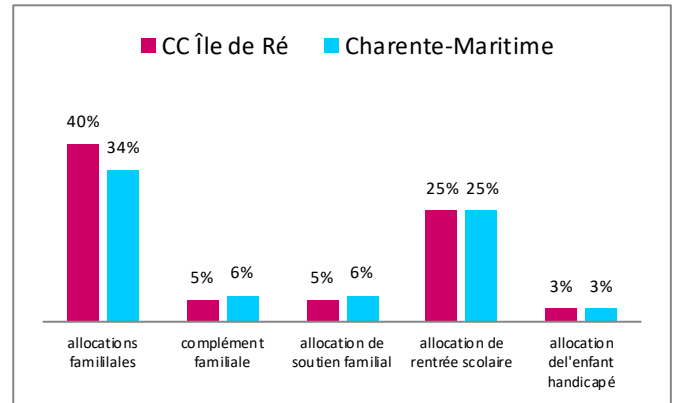
Source : Caf 2017

La Caf finance et participe au Lieu d'accueil enfants parents dont la CdC est gestionnaire, ainsi qu'aux deux Contrats locaux d'accompagnement scolaire en collège, assurés par l'association Ré-Clé-Ré.

La Caf co-finance dans le cadre du Réseau d'écoute d'appui et d'accompagnement des parents les actions menées par un collectif (collège, Ré-Clé-Ré, CdC, Caf) autour de soirées «soutien à la parentalité» en concertation avec les familles et des partenaires ponctuels.

La Caf contribue aux charges des familles par le versement de prestations spécifiques :

Répartition des prestations



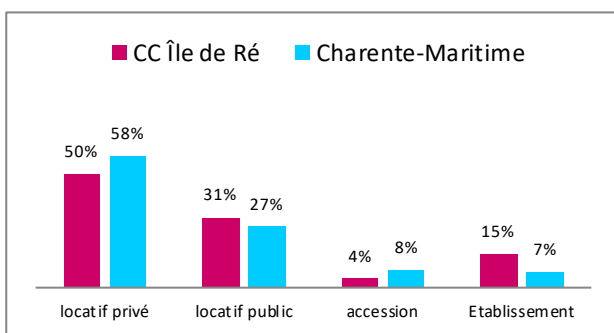
Source : Caf 2017

Logement et cadre de vie

Un accès au logement des résidents permanents difficile



Bénéficiaires d'une aide au logement selon la structure du parc



Source : Caf 2017

798 allocataires sont concernés par une aide au logement, 1 573 personnes couvertes sur le territoire.

L'accès au logement des résidents permanents est difficile en raison de la sur représentation des résidences secondaires et locations saisonnières : 60,8 %.

Les locataires sont sous-représentés et seuls 7,8 % des rétais vivent dans un logement social. Le déséquilibre entre l'offre et la demande conduit à un coût particulièrement élevé du foncier. Seulement 29 familles perçoivent l'APL accession. De nouveaux arrivants sont déjà propriétaires d'un autre bien ou venus s'installer dans une résidence secondaire.

La prise de compétence «logement» par la CdC, pour tous les nouveaux programmes de plus de vingt logements devrait favoriser à terme l'offre à loyer modéré sur chaque commune, avec pour objectif à l'horizon 2030, 400 logements à loyer modéré.

Animation vie sociale

L'association Ré-Clé-Ré agréée espace de vie sociale fin 2017, accompagne les actions et initiatives favorisant le lien social et le soutien à la parentalité en partenariat avec la communauté de communes, en s'appuyant sur le réseau associatif local.

Solidarité et insertion



Un poids limité des prestations sociales dans les revenus de la population rétaise et une faible part d'habitants couverts par le RSA

Versement du revenu de solidarité active (RSA) à 15 214 foyers du département, 223 sur le territoire soit 334 personnes couvertes.

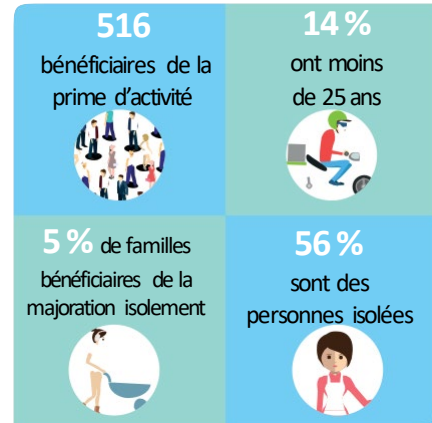
La prime d'activité bénéficie à 516 familles rétaises (911 personnes couvertes).

L'allocation adulte handicapé est attribuée à 217 personnes dont 117 à taux plein.

Le tissu associatif est riche et diversifié.

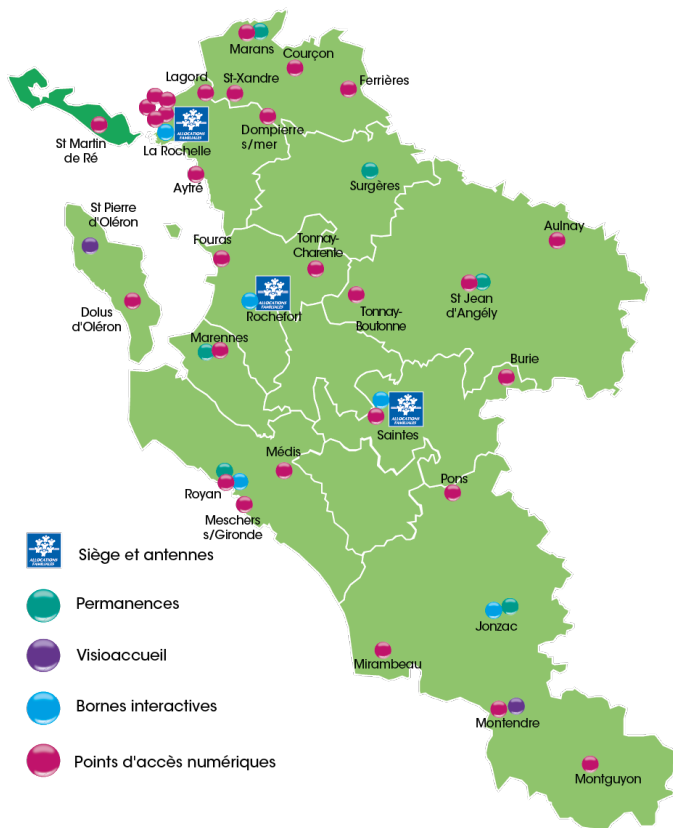
Des actions solidaires sont portées par les associations impliquées sous l'intitulé «Ré Unissons».

Profil des bénéficiaires de la prime d'activité



Accès aux droits

Les points d'accueil de la Caf sur le département



Il n'existe pas de permanence Caf sur le territoire. Les travailleurs sociaux des principaux organismes sont présents et échangent au sein d'un réseau animé par les assistantes sociales de la délégation territoriale.

Le bureau de poste de Saint Martin, labellisé Maison de services au public met à disposition un espace numérique peu confidentiel.

L'association Ré-Clé-Ré propose des ateliers «informatique» où le public vient se former, l'utilisation des équipements est accessible à tous.

Les Centres Communaux d'Action Sociale et les bibliothèques peuvent accueillir les personnes en manque d'équipement sans assurer un accompagnement. Tous les acteurs sont unanimes pour œuvrer à une démarche de territoire visant l'accès aux droits.

Les points forts du territoire

- La Caf a accompagné l'ambition de la Cdc Ile de Ré pour le développement de l'offre petite enfance
- L'offre d'accueil à destination des enfants est riche
- Le soutien à la fonction parentale est devenu une priorité pour les équipements et services. Le collectif parentalité fédère de nouveaux partenaires sur le territoire
- La création d'une maison de la parentalité au nord de l'île
- Mise en place d'une commission mobilité

4

Contact : Caf de la Charente-Maritime
secretariat_action-sociale.caf-la-rochelle@caf.cnafmail.fr