

# PORTRAIT SOCIAL TERRITORIAL

## Communauté de communes Aunis Atlantique

Mai 2021

**54 %**  
personnes  
couvertes

**5 615**  
allocataires

La communauté de communes Aunis Atlantique a été créée en 2014 de la fusion de deux Communautés de communes, celles du Pays Marandais et du canton de Courçon. Elle compte 20 communes qui représentent **29 560 habitants** en 2019. Marans est la commune la plus importante avec plus de 4500 habitants.

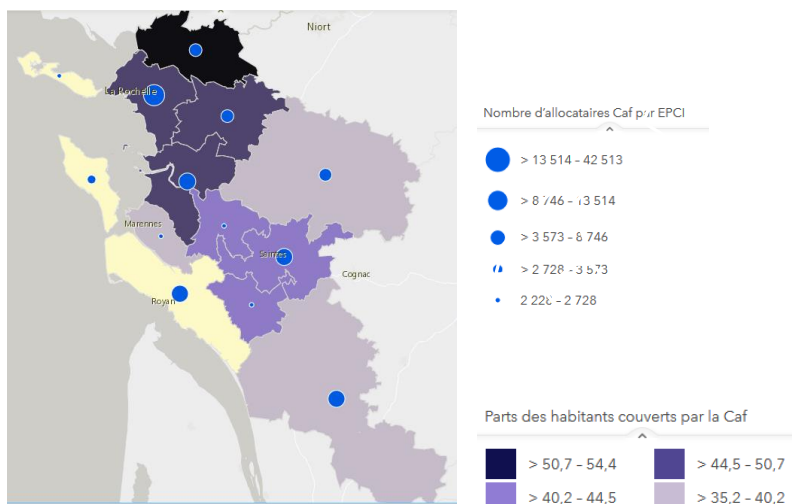
La Cdc dispose de la compétence petite enfance et de compétences partielles concernant l'enfance, la jeunesse et l'éducation.

En 2019, le nombre de personnes couvertes par la Caf sur la Cdc est de **16 103** (pour 5 615 allocataires), soit 54 % de de la population (contre 43 % en Charente-Maritime). C'est le territoire avec le taux de couverture le plus important du département lié au caractère familial de sa population.

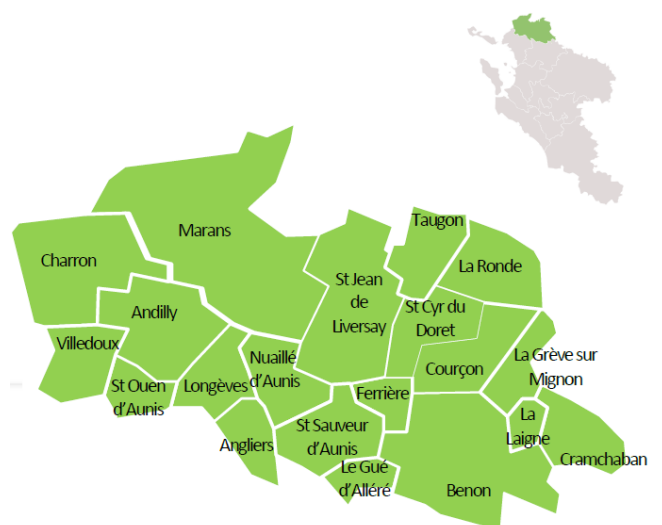
En 2019, le poids financier de la Caf sur ce territoire s'élève à environs :

- **29 352 396 euros** de prestations familiales versées aux allocataires en 2019 (source Caf)
- **1 714 721 euros** de prestations versées aux gestionnaires d'équipements et de services aux familles dont 567 964 euros par an sont versés à la collectivité au titre du Contrat Enfance Jeunesse (CEJ).

### Nombre d'allocataires et taux de couverture de la population par la Caf



Sources : Caf 31/12/2019 et Insee RP 01/01/2016 © IGN® GeoInfo 2.0.2016



Petite enfance



Enfance et  
Jeunesse



Parentalité



Logement  
et cadre de vie



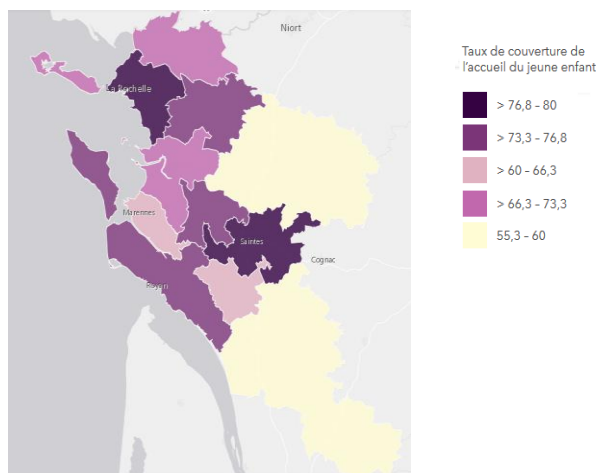
Solidarité  
et insertion

# Petite enfance

Une offre d'accueil individuel prédominante et une offre collective harmonisée



Capacité d'accueil théorique pour 100 enfants de moins de 3 ans



Sources : Education nationale (Depp), Insee (Rp), Caf, Acof, Drees, Msa 2018

Il existe également 2 Relais d'Assistants Maternels, situé à Andilly et Ferrières, qui fonctionnent en itinérance sur l'ensemble de la Cdc.

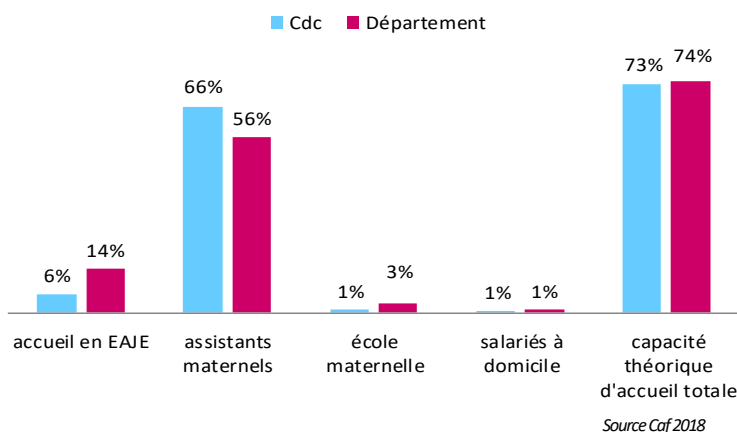
Afin de faciliter la vie des parents, les accueils de jeunes enfants fonctionnent en réseau depuis 2018, permettant l'harmonisation des horaires d'ouverture et la continuité de l'accueil pendant les périodes les moins fréquentées. Un point information petite enfance (guichet unique) existe également, avec un accueil sur rendez-vous (Andilly et Ferrière) pour l'information et l'accompagnement des familles dans leur recherche de mode d'accueil.

La semaine de la petite enfance organisée tous les ans par les acteurs de la petite enfance contribue à une meilleure connaissance des services par les familles du territoire.

Un service de garde en horaires atypiques accessible aux familles à revenus modestes, n'est pas proposé sur le territoire.

Avec 853 places d'accueil sur le territoire, la capacité théorique d'accueil de la communauté de communes est équivalente à celle du département (73 places pour 100 enfants contre 74 pour le département).

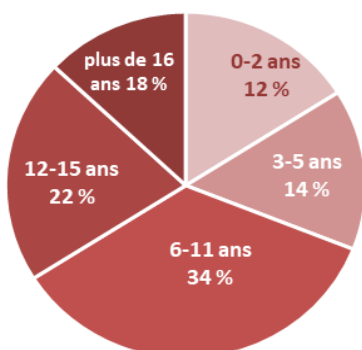
Fin 2018, les 765 places proposées par les assistants maternels représentent le mode d'accueil majoritaire sur le territoire (65 % contre 56 % pour la Charente-Maritime). Les 73 places en accueil collectif proposées au sein de 4 établissements d'accueil du jeune enfant (Marans, St Jean de Liversay, Andilly et Ferrières), gérés par la communauté de communes, représentent alors une offre moins importante (6 % contre 14 % sur le département).



# Enfance Jeunesse

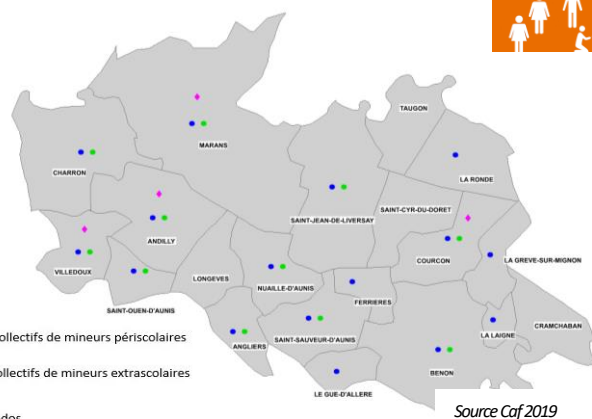
Une offre de proximité

La répartition des enfants par tranche d'âge est équivalente à celle du département, seule la part des plus de 16 ans est inférieure (13 % contre 18 %)



Source Caf 2019

**Enfance** : L'offre de service est pensée dans un souci de proximité aux familles, favorisant le maillage du territoire : 15 gestionnaires de centres de loisirs (1 gestion par la Cdc, 1 gestion par le SIVOS, 9 communales et 4 associatives) répartis sur le territoire et travaillent en réseau afin de permettre une réponse équitale aux familles (20 accueils périscolaires et 14 extrascolaires).



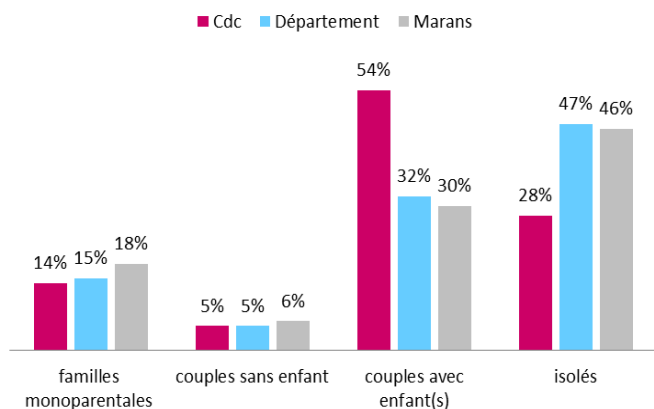
Source Caf 2019

**Jeunesse** : les actions dans le champ de la jeunesse sont largement développées sur la Cdc avec l'accompagnement de projets de jeunes par les deux centres sociaux (labellisation jeunesse Caf) et 5 accueils de loisirs qui proposent un accueil spécifique pour les 12-17 ans.

Un Point d'Accueil Ecoute Jeune (PAEJ) est animé au collège de Courçon par la Maison des Adolescents et des Jeunes Adultes (MADJA). Le dispositif Promeneur Du Net (PDN) est aussi développé sur le territoire par les centres sociaux et la MADJA.

# Parentalité

## Un territoire familial



Source Caf 2019

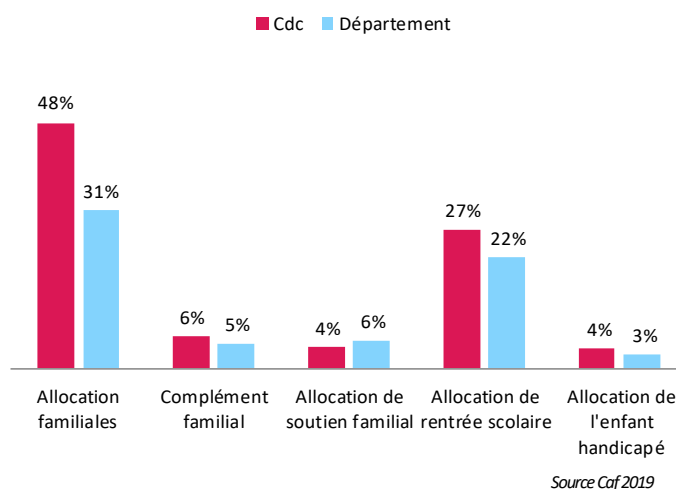
La population allocataire de la Cdc compte **une majorité de famille : 68 %**. Le taux de couples avec enfant(s) y est beaucoup plus important que sur le département (54 % contre 32 %). A l'inverse, le taux de personnes isolées est y moindre (28 % contre 47 %). Marans est la commune qui regroupe le plus de personnes isolées (46 %).

La Caf accompagne la mise en œuvre **d'une offre diversifiée de soutien à la parentalité**. Un opérateur de médiation familiale et espace rencontre (Udaf) est présent auprès des familles. Afin de proposer une offre de proximité, le principe d'itinérance est privilégié avec : 2 Lieux d'Accueil Enfants Parents (LAEP) itinérants et 4 Contrats Locaux d'Accompagnement à la Scolarité (CLAS) portés par les centres sociaux de Marans et Courçon ; une ludothèque itinérante (basée à La Laigne) ; l'animation de réseaux parentalité (soutenus par le dispositif

REAAP : Réseaux d'Ecoute et Appui et d'Accompagnement des Parents) : « Sol Fa Mille » porté par le centre social de Marans et « Au fil de la famille », coordonné et animé par le centre social de Courçon, ouvert à l'ensemble des acteurs de la Cdc ; des conférences proposées régulièrement à l'ensemble des familles et professionnels. Un réseau de lutte contre les violences conjugales y est également développé.

**L'assistante sociale Caf mène une intervention sociale individualisée et collective auprès des familles séparées.** Elle accompagne également les familles confrontées à un deuil (décès d'un enfant ou d'un conjoint).

**La Caf contribue également aux charges de la famille** par le versement de prestations destinées à l'entretien des enfants.

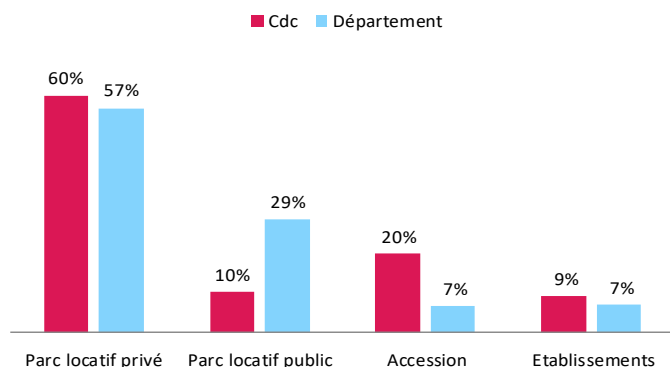


Source Caf 2019

# Logement et cadre de vie

## Un territoire dynamique

### Bénéficiaires d'une aide au logement selon la structure du parc



Source Caf 2019

En 2019, la Cdc dénombre **1 489 bénéficiaires d'une aide au logement, soit 27 % des allocataires** (contre 44 % pour le département). 60 % d'entre eux résident dans le parc locatif privé (57 % pour le département), contre 10 % dans le parc public (29 % pour le département). 17 % supportent un taux d'effort supérieur à 39 % (21 % sur le département).



La proportion d'allocataires bénéficiaires d'une aide au logement en accession est plus importante sur la Cdc que sur le département (20 % contre 7 %).

Avec la montée des prix de l'immobilier aux alentours des pôles dynamiques, les familles font le choix de s'éloigner afin de pouvoir accéder à la propriété.

**Les assistantes sociales Caf proposent un accompagnement social auprès des familles allocataires en situation d'impayé de loyers** du parc privé, développé dans le cadre d'un travail partenarial de qualité

## Animation de la vie sociale

Le territoire dispose d'un dynamisme au regard de :

- **2 centres socio-culturels** (l'un à l'ouest à Marans et l'autre à l'est à Courçon)
- La richesse et la **diversité de son tissu associatif** (avec plus de 300 associations actives)
- Une **animation culturelle et sportive active** proposée par la Cdc et plusieurs acteurs
- **Les bibliothèques** qui constituent une ressource importante, présentes sur tout le territoire

# Solidarité et insertion

## Des caractéristiques distinctes de celles du département



En 2019, il est dénombré moins d'allocataires à bas revenus que sur le département (21 % contre 33 %).

Pour seulement **6 % des allocataires** de la Cdc, les **prestations représentent la seule source de revenus** (14 % sur le département). 7 % perçoivent le Revenu de solidarité active (12 % sur le département). De même, pour l'allocation adulte handicapé qui est versée à 6 % des allocataires (comparée à une moyenne départementale de 10 %).

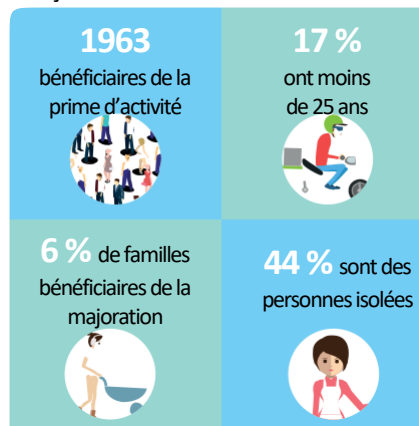
Un tiers de ces bénéficiaires de minimas sociaux résident sur la commune de Marans (28 %).

**35 % de la population allocataire de la Cdc bénéficie de la Prime d'activité (similaire au département).**

Plusieurs actions et réseaux d'acteurs sont présents et se développent dans le champ de la solidarité et l'insertion à l'échelle de la Cdc, notamment le collectif santé mentale, depuis 2020 le réseau handicap et le développement d'un tiers lieu sur Marans (les pistes de

développement : espaces partagés, accompagnements de projets, animations, services de proximité).

Le projet d'un pôle social et solidaire, avec l'acquisition du domaine de la laiterie à St Jean de Liversay, devrait permettre le regroupement de différents services de solidarité à la population, notamment une épicerie solidaire et la Chinetterie gérée par le centre social de Courçon.



**L'assistante sociale Caf propose une offre de service pour les foyers mono-parentaux bénéficiaires de la prime d'activité avec enfants de moins de 3 ans.**

## Accès aux droits

### Une mise en réseau des acteurs à consolider



- Aujourd'hui les permanences des institutions (Caf, Cnam, mission locale) se situent principalement sur la commune de Marans
- Il existe sur le territoire 3 points numériques accompagnés Caf : à Marans, Ferrières et Courçon
- La création d'un poste de Médiatrice numérique à la Caf17 en 2019 permet notamment l'accompagnement de ces relais de proximité.
- Une Maison de Service au public est située sur la commune de St Jean de Liversay.
- Développement d'un travail en réseau pour le projet de création du pôle social à St Jean de Liversay qui va regrouper un ensemble de services visant à faciliter l'accès aux droits et réduire la fracture numérique (point d'accès numérique ; permanences pour regrouper les services d'insertion socio-professionnelle, administratifs et d'accès aux droits, un point d'accueil et d'information pour faciliter les démarches d'ordre social de la population). La Caf soutient le projet à hauteur de 300 000 euros.

### Les points forts du territoire

- Le territoire le plus jeune et le plus dynamique démographiquement du département
- C'est un territoire attractif pour les familles qui bénéficie d'un positionnement stratégique situé entre des pôles dynamiques : La Rochelle et Niort et est à proximité de la Vendée et des Deux-Sèvres. Il fait également partie du Parc Naturel Régional du Marais Poitevin.
- Une dynamique partenariale engagée avec une culture du réseau et du faire ensemble notamment dans le cadre du PEL.
- Un maillage territorial des structures favorisant l'offre de proximité aux familles