

42 %
personnes couvertes

2228
allocataires

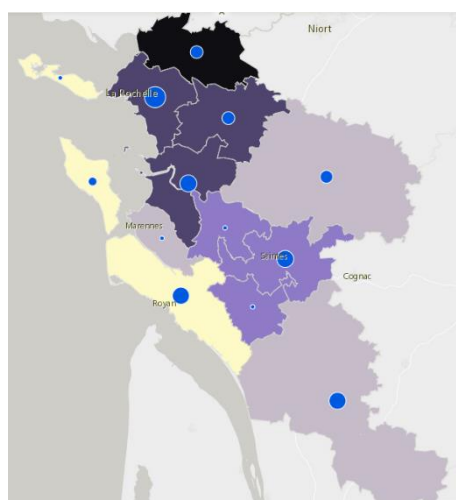
Créée en 1995, la Communauté de Communes de Gémozac et de la Saintonge Viticole comprend 16 communes dont la plus peuplée est celle de Gémozac avec 2851 habitants. La population de la CDC, qui s'élève à **14 293 habitants** en 2017, est en augmentation (variation annuelle moyenne : + 0,9 % entre 2012 et 2017 / + 0,5 % pour le département). Toutes les communes de la CDC sont classées en Zone de Revitalisation Rurale.

Le territoire de la Communauté de Communes compte 2 228 allocataires, soit **5 966** personnes couvertes par la Caf en 2019 (42 % de couverture territoriale contre 43 % pour la Charente-Maritime).

Le poids financier de la Caf en 2019 sur ce territoire s'élève à :

- 12 380 000 € environ de prestations familiales versées aux allocataires
- 269 751 € de prestations versées aux gestionnaires d'équipements et de services aux familles

Nombre d'allocataires et taux de couverture de la population par la Caf



Nombre d'allocataires Caf par EPCI

- > 13 514 - 42 513
- > 8 746 - 13 514
- > 3 573 - 8 746
- > 2 728 - 3 573
- 2 228 - 2 728

Parts des habitants couverts par la Caf

- > 50,7 - 54,4
- > 44,5 - 50,7
- > 40,2 - 44,5
- > 35,2 - 40,2
- 30,6 - 35,2



Sources : Caf 31/12/2019 et Insee RP 01/01/2016 © IGN © Geofile 2.0.2016



Petite enfance



Enfance et Jeunesse



Parentalité



Logement et cadre de vie

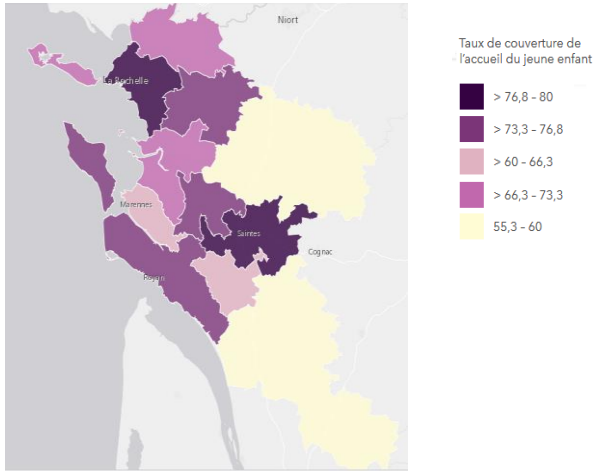


Solidarité et insertion

Petite enfance

Une offre d'accueil existante qui reste à adapter à partir d'une meilleure connaissance des besoins des familles

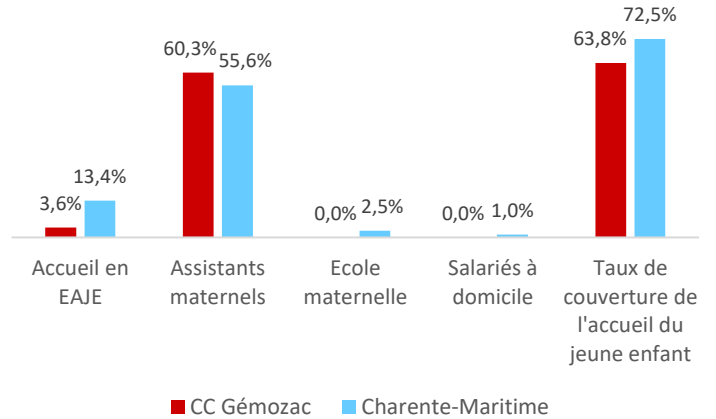
Capacité d'accueil théorique pour 100 enfants de moins de 3 ans



Source: Education Nationale (Depp), Insee (Rp), Cnaf, Acoess, Drees, Msa 2018

Le taux de couverture de l'accueil du jeune enfant est inférieur à celui du département (63,8 sur la CDC pour 72,5 sur le département). L'offre d'accueil représente 268 places, dont 253 proposées par 75 assistantes maternelles et 15 au sein de l'unique multi-accueil du territoire situé à Tesson et géré par la CDC. La responsable du multi-accueil participe au réseau petite-enfance de Haute-Saintonge depuis 2018.

Il n'y a pas de relais assistant(e)s maternel(le)s sur le territoire. Deux associations d'assistant(e)s maternel(le)s « le bonheur est dans le parc » et Brin d'éveil se situent respectivement à Rioux et Berneuil. Deux MAM sont présentes sur le territoire, l'une à Thézac et l'autre à Gémozac (12 places chacune).

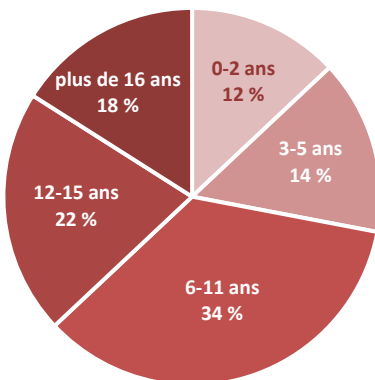


Source: Caf 2018

Enfance Jeunesse

Deux accueils de loisirs répartis sur le territoire et une offre importante d'infrastructures sportives

Répartition des enfants par tranches d'âge



Source: Caf 2019

Le territoire dispose de deux accueils de loisirs gérés par l'association Familles Rurales de Charente-Maritime, l'un situé à Gémozac et l'autre à Rétaud. L'accueil des enfants de 3 à 16 ans y est possible en péri et extra-scolaire. La répartition des ALSH permet un maillage du territoire. Il n'y a pas d'accueil jeunes sur la CDC.

Un collège se trouve à Gémozac avec, à proximité, un pôle sportif. Le territoire ne dispose pas de lycée. Après la 3^{ème}, les jeunes sont scolarisés au lycée voisin de Pons, au lycée agricole de Bois (situés sur la CDC Haute-Saintonge) ou à la MFR de Cravans.

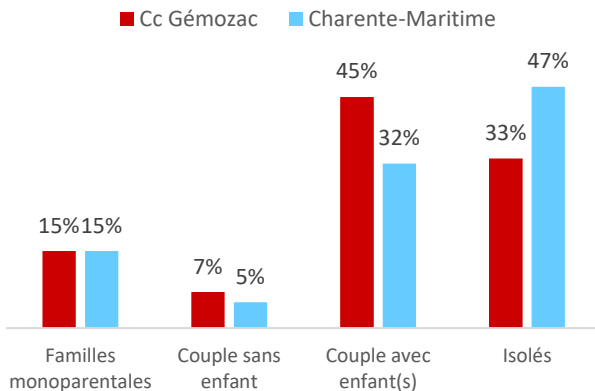
Parentalité

Soutenir la fonction parentale et faciliter les relations parents-enfants



Globalement la population allocataire de la Communauté de Communes de Gémozac et de la Saintonge Viticole est plus familiale que celle du département. Elle compte une majorité de familles (60 % contre 47 % en Charente maritime) et beaucoup moins de personnes isolées (33 % contre 47 % sur le département).

Profil des bénéficiaires de la prime d'activité



Source: Caf 2019

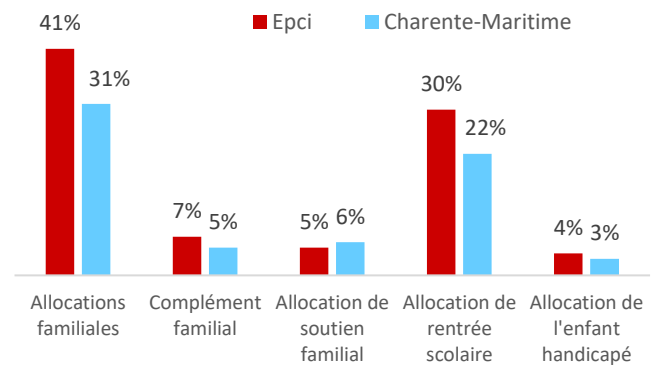
La Caf couvre le territoire avec la mise en œuvre d'une offre diversifiée de soutien à la parentalité :

- un opérateur de médiation familiale (UDAF) et un espace rencontre (AEM) peuvent répondre aux besoins des familles de la Communauté de Communes. Les rendez-vous ont lieu à Saintes, EPCI limitrophe.

- Un Lieu d'Accueil Enfants Parents (LAEP) propose depuis 2007 sur la commune de Gémozac, un accueil tous les jeudis matins, animé et coordonné par l'ASAF (Association de Soutien et d'Accompagnement aux Familles liée à l'ADMR). Depuis janvier 2021, le LAEP est également ouvert pendant les vacances scolaires à Rioux.
- L'assistante sociale Caf mène une intervention sociale individualisée et collective auprès des familles séparées. Elle accompagne également les familles confrontées à un deuil (décès d'un enfant ou d'un conjoint).

La Caf contribue également aux charges de la famille par le versement des prestations destinées à l'entretien des enfants.

Répartition des prestations



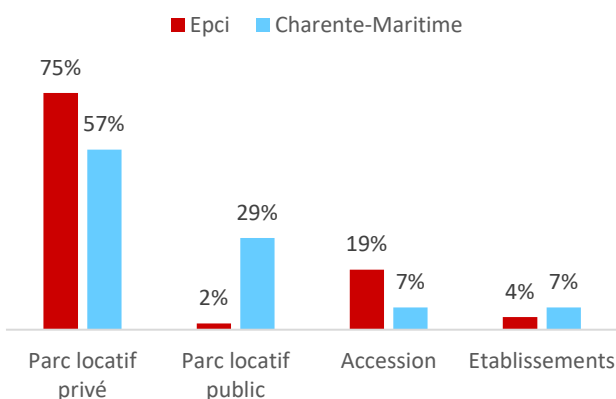
Source: Caf 2019

Logement et cadre de vie

Soutenir les familles dans leurs relations avec l'environnement



Bénéficiaires d'une aide au logement selon la structure du parc



Source: Caf 2019

En 2019, la Communauté de Communes de Gémozac et de la Saintonge Viticole dénombre 727 bénéficiaires d'une aide au logement, soit 33 % des allocataires (ils sont 44 % sur le département). 75 % des allocataires résident dans le parc privé. 2 % des allocataires uniquement bénéficient d'une aide au logement dans le parc public,

contre 29 % sur le département. En effet, le territoire de la CDC, ne comprend que 21 logements sociaux. Cependant, la commune de Gémozac gère environ 50 logements dont les loyers sont ajustés aux revenus des familles.

D'un point de vue général, les habitants de ce territoire sont majoritairement des propriétaires occupants (76 % des ménages pour la CDC, 65,5 % pour le département).

L'assistante sociale propose un accompagnement social auprès des familles allocataires, en situation d'impayé de loyers du parc privé.

Animation vie sociale

Le territoire ne dispose pas d'espaces de vie sociale agréés par la Caf. Cependant, la vie associative sportive et culturelle est riche. D'importantes infrastructures sportives, ainsi qu'une médiathèque municipale sont basées à Gémozac.

Solidarité et insertion

Une vulnérabilité moins marquée que sur le département



Sur l'ensemble des allocataires de la Communauté de Communes de Gémozac et de la Saintonge Viticole, 22 % résident sur la ville centre de Gémozac.

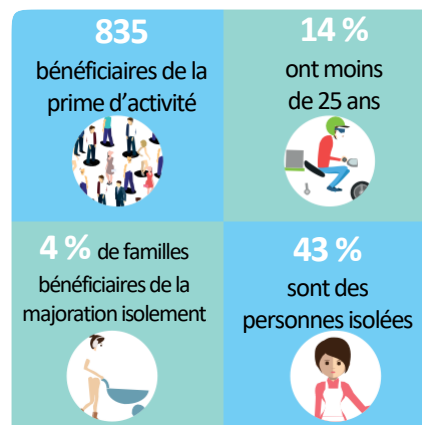
Pour 10 % des allocataires de la CDC, les prestations représentent la seule source de revenus (15 % sur la commune de Gémozac et 14 % sur le département).

A l'échelle de la Communauté de Communes, on compte 421 allocataires bénéficiaires de minima sociaux (204 Rsa, 217 Aah). Un ESAT (Etablissement ou Services d'Aide par le Travail) de 37 places et une MAS (Maison d'Accueil Spécialisée) de 28 places ainsi qu'un foyer d'hébergement de 15 places sont installés sur la commune de Gémozac, gérés par l'association Emmanuelle.

37,5 % de la population allocataire de l'EPCI bénéficie de la Prime d'activité (36,3 % sur le département). Cf tableau joint. Les niveaux de qualifications et de salaires sont plus faibles qu'en moyenne sur le département. Les catégories socio-professionnelles les plus représentées sont les agriculteurs, les artisans et les ouvriers.

L'assistante sociale Caf propose une offre de service pour les foyers monoparentaux (18-34 ans) en insertion professionnelle.

Profil des bénéficiaires de la prime d'activité

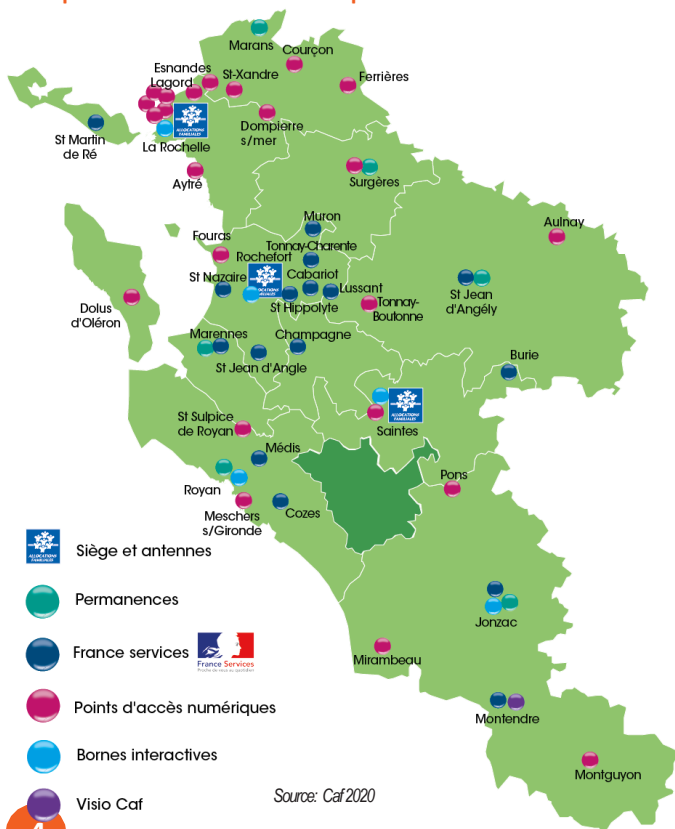


Source: Caf 2019

Accès aux droits

Une structuration en cours pour améliorer l'accès aux droits et au numérique

Les points d'accueil de la Caf sur le département



Le Département et la mission locale tiennent des permanences régulières sur Gémozac.

Il n'y a pas de France service ou de point d'accès numérique Caf sur la Communauté de Communes. Cependant, le centre social de Cozes, labellisé France Services, assure des permanences sur la CDC. De plus, la maison de l'emploi de Pons, situé à 12 km, a été labellisée France Services en fin d'année 2020.

Un recrutement de conseiller numérique est en cours en lien avec le schéma inclusion numérique du Département et la médiathèque municipale de Gémozac. La CDC porte une attention à la complémentarité des interventions, y compris avec les secrétaires de Mairies des communes du territoire.

Les points forts du territoire

Une intercommunalité investie dans le champ de l'accès aux soins et de la santé mentale, ayant une expérience de travail en réseau et d'élaboration de projet dans le cadre du Contrat Local de Santé ;

- Une volonté de mise en cohérence des différents acteurs notamment en matière d'inclusion numérique ;
- Une dynamique associative ;
- La commune de Gémozac choisie pour bénéficier du programme « petites villes de demain ».