

**42 %**  
personnes  
couvertes

**10 686**  
allocataires

La Communauté d'Agglomération de Saintes a été créée en 2013 de la fusion de la Cdc du Pays Santon, du Pays Buriaud et d'une partie de la Cdc Seudre & Arnoult. Deuxième plus importante agglomération du département après La Rochelle, la Cda de Saintes compte **59 716 habitants** et regroupe 36 communes.

Elle dispose de la compétence petite enfance, enfance, jeunesse et éducation.

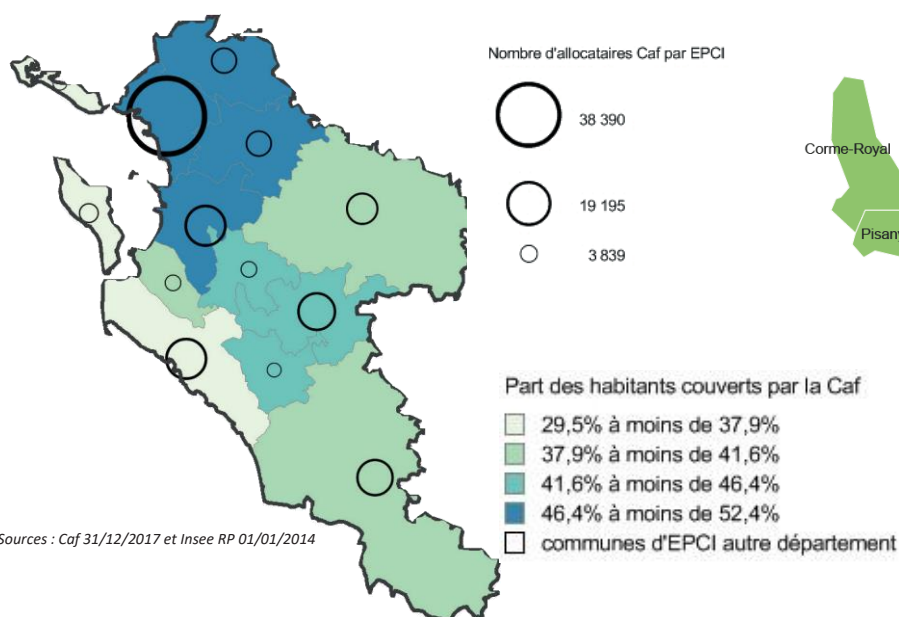
Saintes est la commune la plus importante avec 24 200 habitants, soit 40% de la population de la Cda.

Le nombre de personnes couvertes par la Caf sur la Cda de Saintes est de **24 925** (soit 10 686 allocataires) en 2018 – 42% de la population, taux identique à la moyenne départementale (43%).

Le poids financier de la Caf sur ce territoire s'élève à :

- 57 810 816 € de prestations familiales versés aux allocataires
- 1 683 332 € de prestations versées aux gestionnaires d'équipements et de services aux familles
- 1 007 727 € ont été versés à la collectivité au titre du contrat enfance jeunesse
- Des aides financières d'action sociale sont également versées aux familles

Nombre d'allocataires et taux de couverture de la population par la Caf



Sources : Caf 31/12/2017 et Insee RP 01/01/2014



Petite enfance



Enfance et  
Jeunesse



Parentalité



Logement  
et cadre de vie



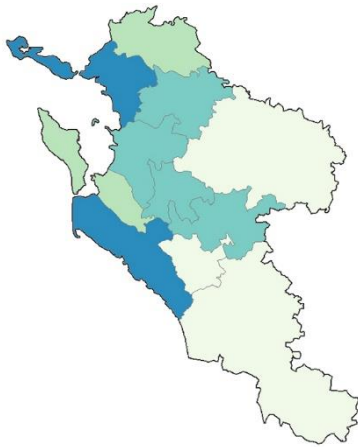
Solidarité  
et insertion

# Petite enfance

## Une offre diversifiée de réponses aux familles



Capacité d'accueil théorique pour  
100 enfants de moins de 3 ans



Sources : Education nationale (Depp), Insee (Rp), Cnaf, Acoess, Drees, Msa 2017  
©Geolta@2.0 IGN 2017

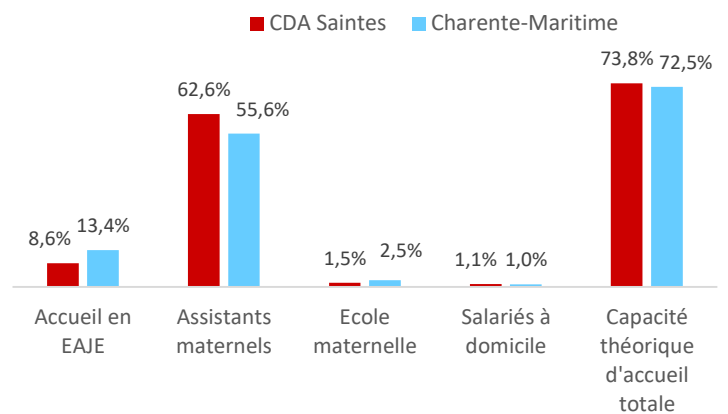
Avec 1 187 places d'accueil sur le territoire, la capacité théorique d'accueil de la Communauté d'Agglomération est plus élevée que celle du département (79,8 % contre 72,5 %).

Fin 2017 l'offre se décline en 139 places en accueil collectif au sein de 4 structures d'accueil de jeunes enfants dont une classe passerelle ; et 1007 places proposées par 322 assistants maternels.

Depuis 2018, trois Relais d'Assistants Maternels contribuent à la qualité de l'accueil individuel. L'association de garde d'enfant à domicile (Do l'Enfant Dom) est présente sur le territoire pour répondre au besoin de mode d'accueil en horaires atypiques.

Une démarche de développement de places d'accueil est toujours à l'œuvre : en 2018, la création d'une micro-crèche à Dompierre sur Charente et un projet de crèche inter-entreprises à Saintes, comptant 40 places, prévue pour 2020.

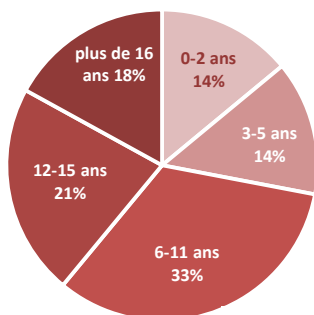
Une réflexion, est à engager autour de la combinaison et la complémentarité de ces différents modes d'accueil.



Source : Caf 2018

# Enfance Jeunesse

## Un maillage du territoire à l'échelle des bassins de vie

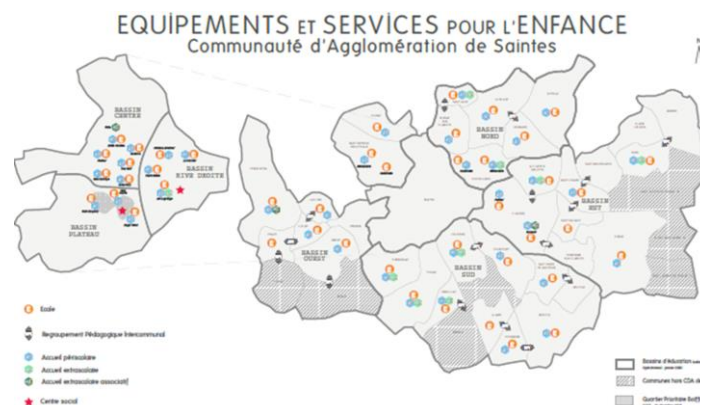


Source : Caf 2017

La répartition des enfants par tranche d'âge est équivalente à celle du département

L'offre de service aux familles est mise en œuvre dans un souci de proximité : 36 accueils périscolaires et 8 accueils extra scolaires gérés par la Cda et 5 accueils de loisirs gérés par des associations du territoire.

Les actions dans le champ de la jeunesse sont surtout portées par les 2 centres sociaux de la ville labellisés par la Caf sur l'accompagnement projets de jeunes.



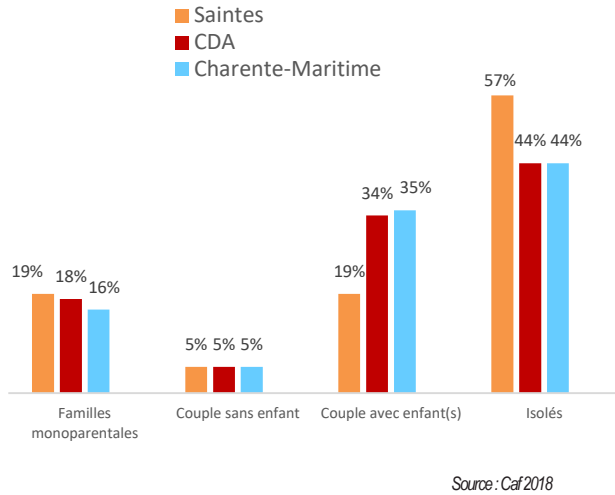
Suite à une étude en 2017 sur le schéma éducatif de l'agglomération, le maillage du territoire des services enfance jeunesse est réfléchi en lien avec les différents bassin de vie du territoire.

# Parentalité

## Un travail en réseau des acteurs, un développement des actions



Globalement la population allocataire de la cda est représentative de celle du département et compte une majorité de familles : 52%. On observe cependant une présence importante des familles monoparentales et des personnes isolées sur la ville de Saintes.

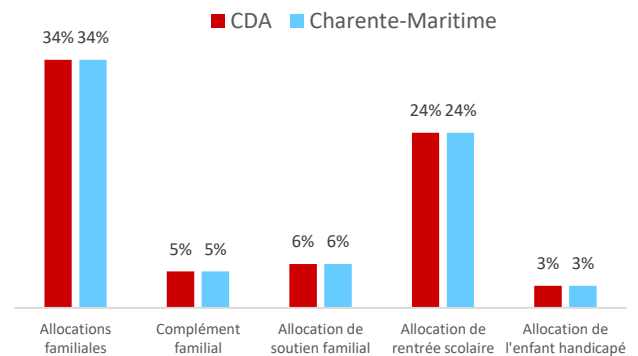


La CAF accompagne la mise en œuvre d'une offre diversifiée de soutien à la parentalité : un opérateur de médiation familiale (Udaf) et espace rencontre (Aem) sont présents auprès des familles. 2 Lieux d'Accueil Enfants Parents (LAEP) fonctionnent sur la ville de Saintes et une douzaine de CLAS portés par les centres sociaux sont mis en œuvre au sein des écoles et collèges.

Le réseau parentalité initié par l'Udaf et la Caf à l'échelle de la ville au départ, réunit désormais les acteurs de l'ensemble de la communauté d'agglomération.

L'assistante sociale Caf mène une intervention sociale individualisée et collective auprès des familles séparées. Elle accompagne également les familles confrontées à un deuil (décès d'un enfant ou d'un conjoint).

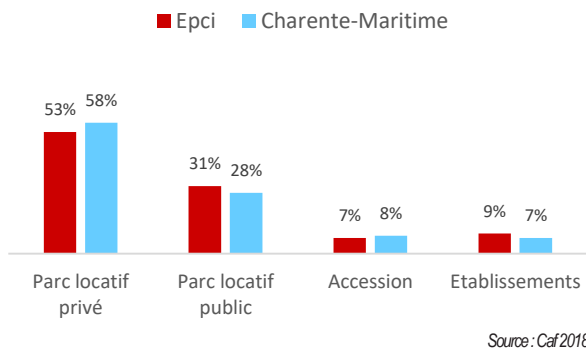
### Répartition des prestations



# Logement et cadre de vie



## bénéficiaires d'une aide au logement selon le type de parc



En 2017, la Cda de Saintes dénombre **5 415 bénéficiaires** d'une aide au logement, soit 51% des allocataires. Dont 54% d'entre eux résident dans le parc privé. 17% d'entre eux (contre 23% pour le département) supportent un taux d'effort supérieur à 39%.

Il existe aussi une résidence habitat jeunes de 66 places sur la ville de Saintes.

On observe une concentration des familles les plus précaires sur le parc HLM de la ville centre, et les couples actifs en première couronne, en particulier à l'ouest du territoire.

A l'est une population fragile éloignée des points de «soutien» en matière de politique sociale ou d'emploi, voire peu mobile qui nécessite une attention particulière.

L'assistante sociale Caf propose un accompagnement social auprès des familles allocataires, en situation d'impayé de loyers du parc privé.

## Animation vie sociale

Le territoire dispose d'un dynamisme au regard de :

- 2 centres sociaux sur la ville et une démarche partenariale de développement social local en cours sur l'est du territoire (ex pays buriaud)
- La richesse et la diversité de son tissu associatif (plus 180 associations lors du forum)
- Un conseil de développement, un conseil citoyen sur le quartier politique de la ville

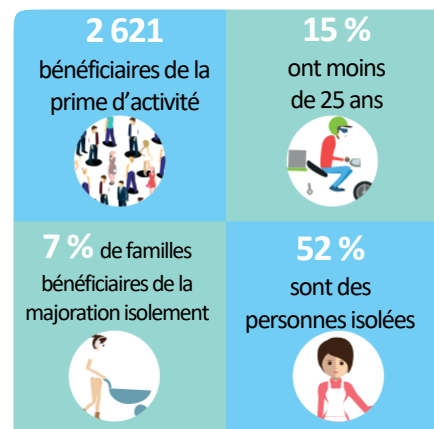
# Solidarité et insertion

## Une concentration de la précarité sur la ville de Saintes



Sur l'ensemble des allocataires de la Cda, 46 % résident à Saintes. Pour 18,8 % des allocataires de la Cda, les prestations représentent la seule source de revenus (25,4 % sur Saintes et 16,2 % sur le département). A l'échelle de la Cda, on compte 2 794 allocataires bénéficiaires de minima sociaux (1 553 Rsa, 1 241 Aah). On observe que la majorité de ces allocataires (69 %) vivent sur Saintes. Un quart de la population allocataire de la Cda bénéficie de la Ppa (idem département), 58 % sont sur Saintes. Présence d'un quartier « Quartier Politique de la Ville » sur la ville de Saintes. L'assistante sociale Caf propose une offre de service pour les foyers mono-parentaux bénéficiaires de la prime d'activité avec enfants de moins de 3 ans.

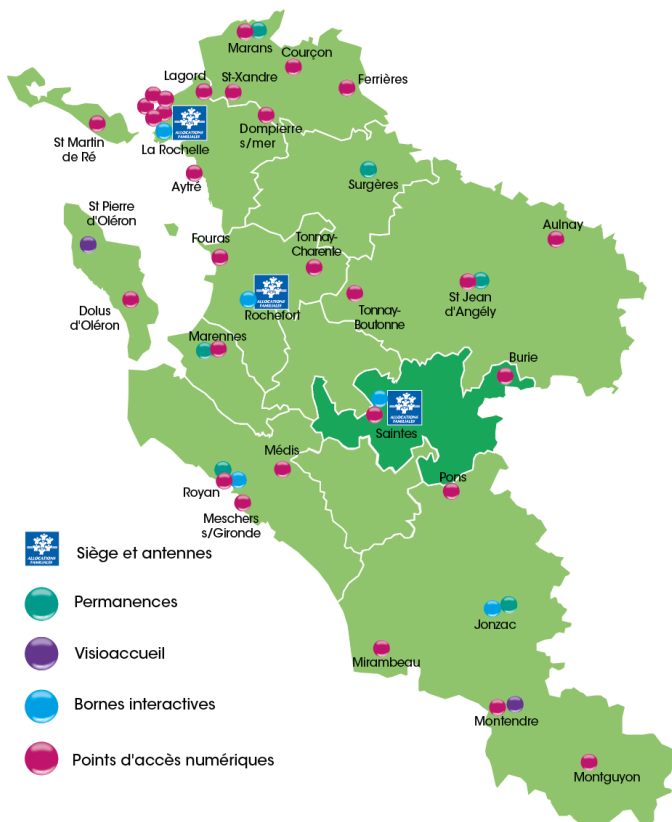
### Profil des bénéficiaires de la prime d'activité



## Accès aux droits

### Une mise en réseau des acteurs à conforter

#### Les points d'accueil de la Caf sur le département



- Saintes concentre de nombreux accueils de différentes institutions, avec peu de liens entre elles (Cpam, Caf, Msa, Délégation Territoriale, Pôle Emploi, CCAS avec la maison des solidarités, Episol'...).
- 2 Centres Sociaux sur Saintes, dont un médiateur sur le quartier politique de la ville en matière d'accès aux droits par l'accès au numérique.
- une MSAP La Poste à Burie
- autres lieux repérés par les habitants comme les associations caritatives, tremplin 17, les médiathèques...
- Une mise en réseau des acteurs sur l'inclusion numérique animée par la Délégation, à l'échelle du pays de Saintonge Romane.

### Les points forts du territoire

- Une politique volontariste et porteuse de projets innovants en matière de petite enfance, enfance jeunesse.
- Une prise en compte des différents bassins de vie qui composent la Communauté d'Agglomération.
- Une dynamique partenariale engagée.