



Caf
de la Charente-
Maritime

Les Actus Caf



L'essentiel de l'actualité Caf tous les mois...

Décembre
2025



SOMMAIRE



LE P'TIT ZOOM

Le nouveau site "Service public des pensions alimentaires"



ACTU LOCALE

Affichage des délais de traitement



ACTU LEGISLATION

Prime de Noël, renouvelée en 2025



ACTU SERVICES EN LIGNE

Campagne de déclaration des avantages vieillesse et invalidité (AVI)



LA VIDÉO DU MOIS

L'allocation du proche aidant (Ajsa)



L'AGENDA

Du nouveau pour 2026

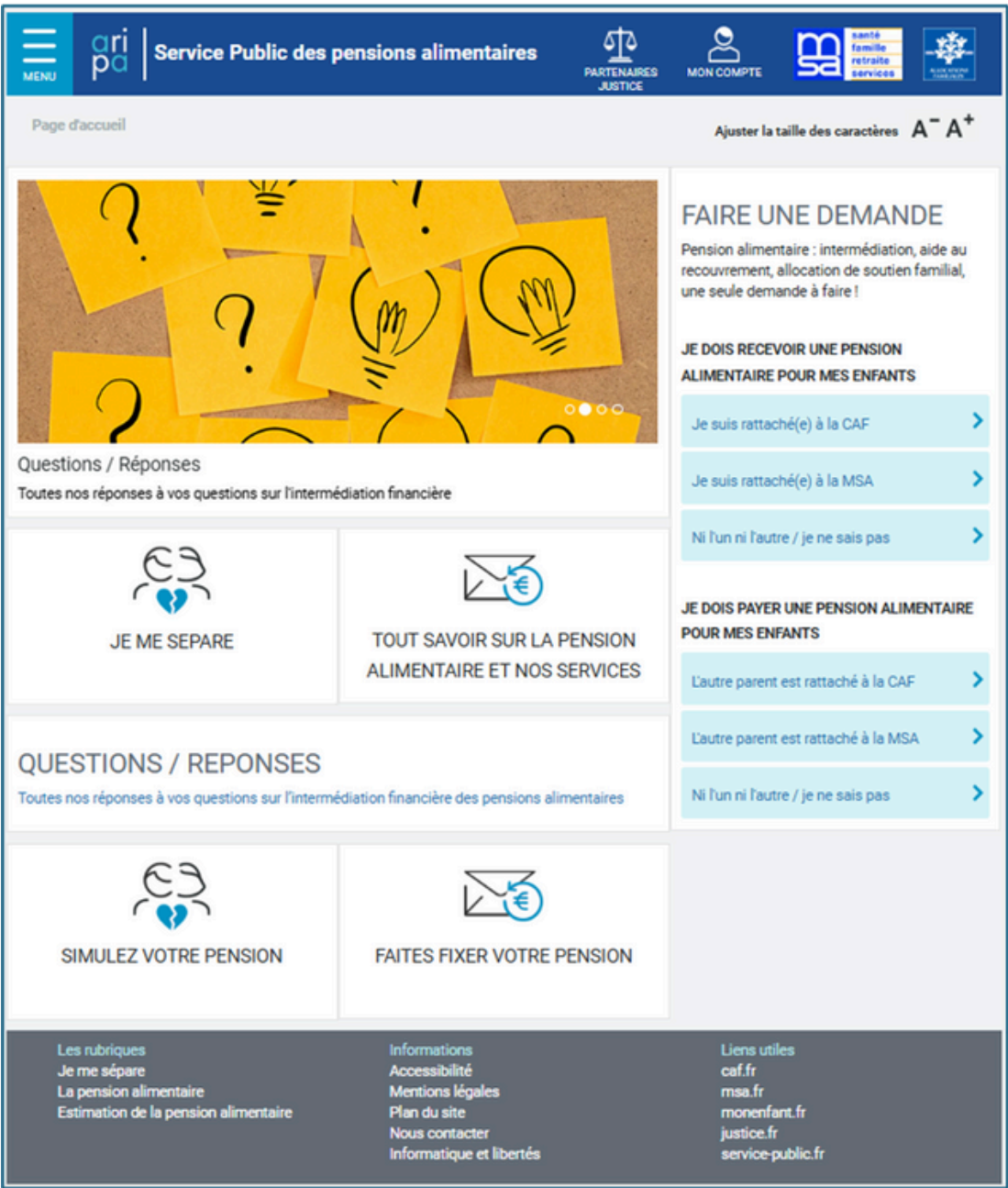


Service public des pensions alimentaire (Aripa)

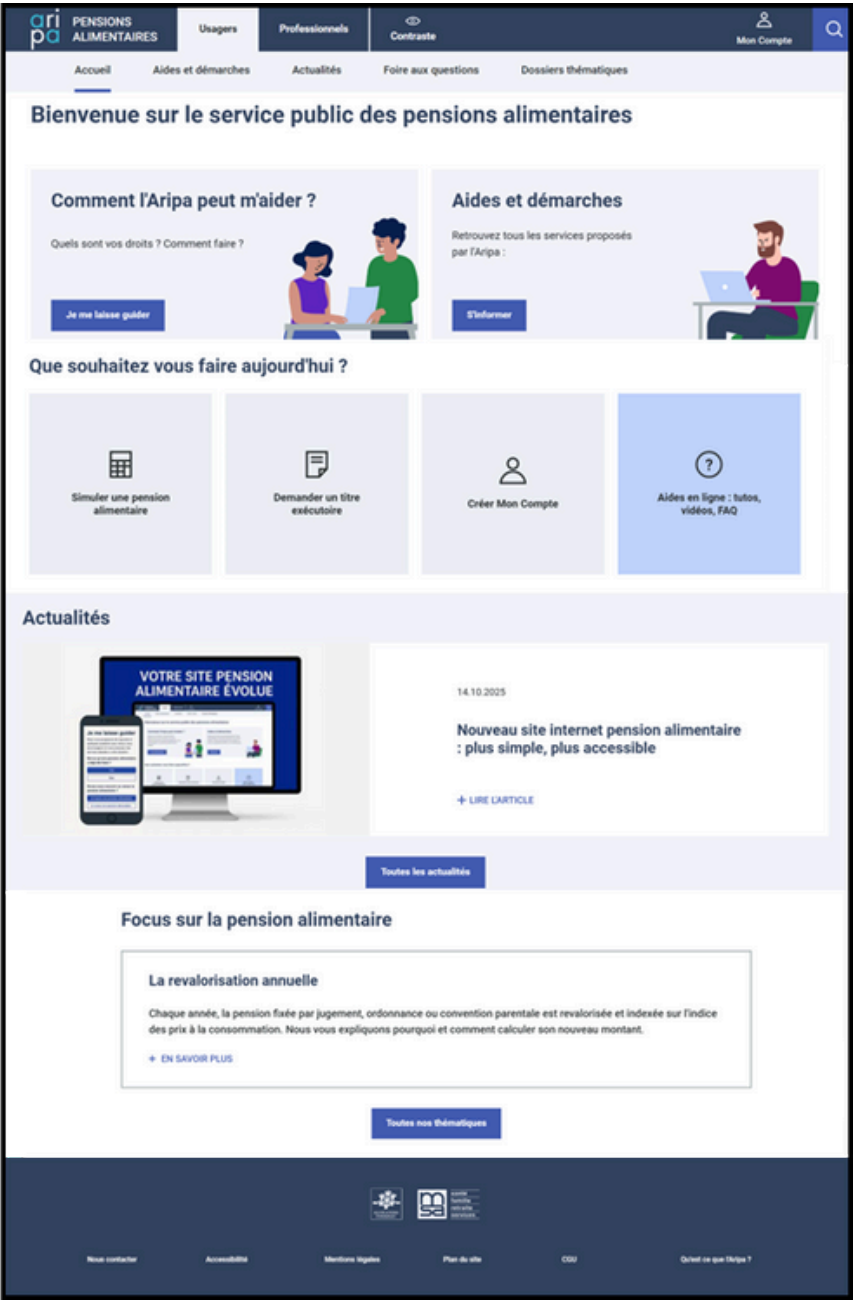
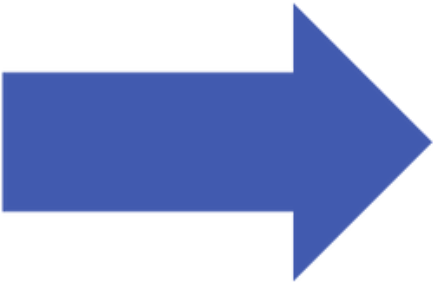
Evolution du site internet de l'Aripa

Focus

sur



Le nouveau site internet de l'Aripa, plus simple et plus accessible !
www.pension-alimentaire.caf.fr





Service public des pensions alimentaire (Aripa)

Evolution du site internet de l'Aripa

Qu'est-ce qui change ?

- **Un parcours simplifié** : grâce à un parcours guidé, trouvez facilement les informations qui correspondent à votre situation, que vous soyez parent versant ou recevant une pension alimentaire.
- **Des rubriques claires et complètes** : droits, démarches, actualités... Toutes les informations utiles sur la pension alimentaire et les thématiques liées à la séparation sont désormais regroupées et mises à jour régulièrement.

Qu'est-ce qui ne change pas ?

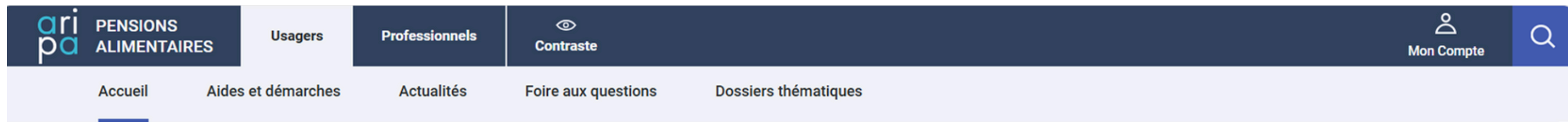
- **L'accès à l'espace "Mon compte" pension-alimentaire** : pour que les usagers puissent gérer leurs démarches en ligne (espace Usagers).
- **L'accès à l'espace au compte Professionnel pension-alimentaire** : pour les professionnels de justice (espace Professionnels).





Service public des pensions alimentaire (Aripa)

Evolution du site internet de l'Aripa



Comme sur le www.caf.fr, on y retrouve en “Header” (tête du site) les éléments permettant d’identifier le site internet :

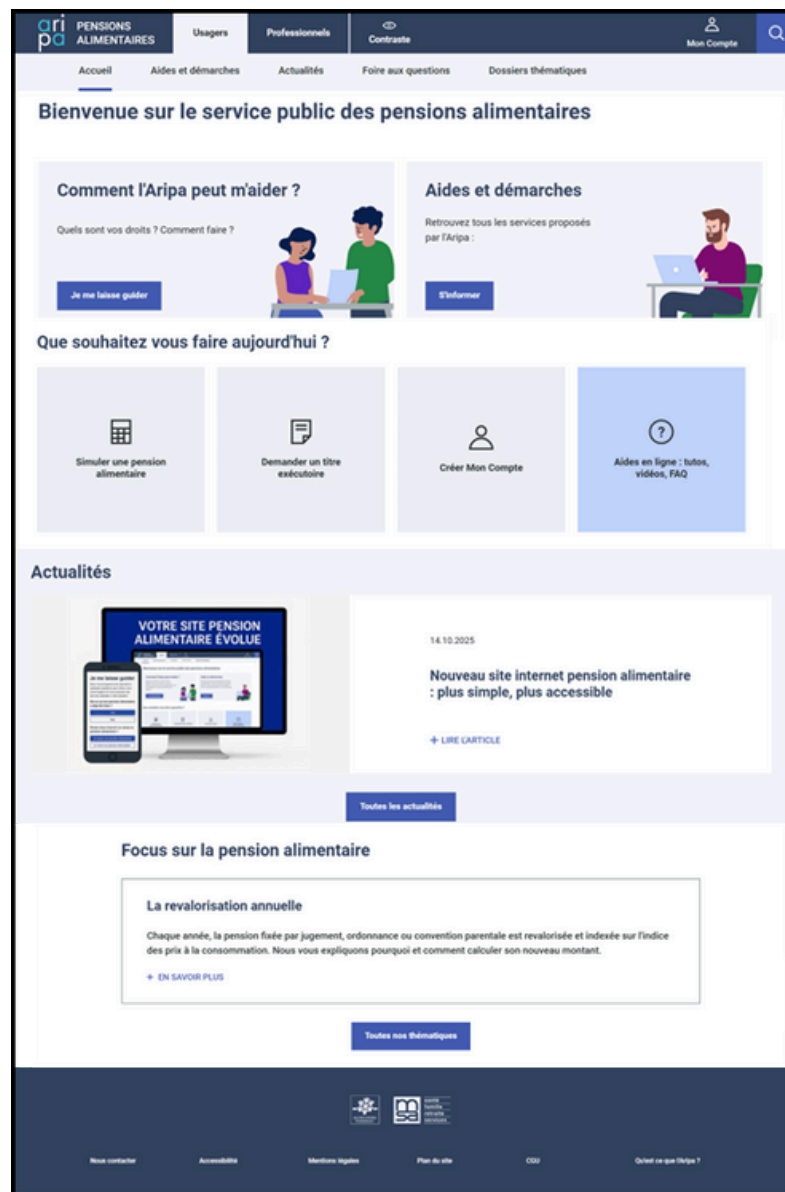
- l'accès aux 2 espaces : usagers et professionnels,
- le bouton de contraste pour passer le site en noir et blanc,
- l'accès au compte Aripa
- et le moteur de recherche



Service public des pensions alimentaire (Aripa)

Evolution du site internet de l'Aripa

La page d'accueil



Comment l'Aripa peut m'aider ? Une série de questions très simples pour permettre aux usagers de comprendre les démarches à réaliser et les contenus à consulter en fonction de leur situation.

Aides et démarches : accès direct à la rubrique présentée dans la page suivante

Accès direct à des démarches ou services : la simulation de pension alimentaire, la demande de titre exécutoire, la création du compte, les tutos et l'aide en ligne

L'actualité la plus récente publiée sur le site. Les actualités sont uniquement nationales

Focus sur un dossier thématique ou un contenu plus pérenne du site



Affichage des délais de traitement

Des nouveautés sur le www.caf.fr

La [page des délais de traitement](#) s'enrichie de 3 nouveaux indicateurs :

- « **Situation professionnelle** » dans la catégorie « Changement de situation »
- « **Complément de libre choix du mode de garde** » dans la catégorie « Enfants »
- « **Aide pour les victimes de violences conjugales** » dans la catégorie « Aide d'urgence »



The screenshot shows the 'Délais de traitement' page on the 'caf.fr' website. The page is titled 'DÉLAIS DE TRAITEMENT' and 'DÉLAIS DE LA CAF TEST DE 455'. It lists various services and their processing times, organized into categories: Logement, Mails, RSA et Prime d'activité, Changement de situation, Handicap et maladie, Enfants, and Aide d'urgence. The layout matches the diagram, with color-coded circles highlighting the new features: a red circle for 'Situation professionnelle' and yellow/orange circles for 'Complément de libre choix du mode de garde' and 'Aide pour les victimes de violences conjugales'.

Catégorie	Service	Délai
Logement	Demande d'aide au logement	8 à 9 semaines
	Mails	5 jours
RSA et Prime d'activité	Demande de RSA	4 à 5 semaines
	Déclaration trimestrielle de RSA	2 à 3 semaines
	Demande de Prime d'activité	9 à 10 semaines
	Déclaration trimestrielle de Prime d'activité	Non disponible
Changement de situation	Coordonnées bancaires	5 à 6 semaines
	Situation familiale	6 à 7 semaines
	Situation professionnelle	6 à 7 semaines
Handicap et maladie	Demande d'Allocation adulte handicapé	2 à 3 semaines
	Demande d'Allocation journalière de présence parentale	10 jours
Enfants	Complément de libre choix du mode de garde	7 semaines
	Aide pour les victimes de violences conjugales	3 jours



La prime de Noel

Renouvelée pour l'année 2025

Qu'est-ce que la prime de Noël ?

C'est une aide de l'État versée par la Caf, la Msa et France Travail à certains bénéficiaires de minima sociaux. Son montant varie en fonction de la composition du foyer. Elle est versée de manière automatique. Il n'y a aucune démarche à effectuer pour la percevoir.

Qui peut en bénéficier ?

Vous êtes concerné si vous percevez l'une des allocations suivantes en novembre ou décembre 2025 :

- Le revenu de solidarité active (RSA) versé par la Caf ;
- L'allocation de solidarité spécifique (ASS) versée par France Travail ;
- L'allocation équivalent retraite (AER) versée par France Travail.

Quand est-elle versée ?

Elle est versée une seule fois par foyer à partir :

- du 16 décembre 2025 pour les personnes qui sont bénéficiaires du RSA, de l'ASS ou de l'AER au mois de novembre 2025
- de janvier 2026 pour les bénéficiaires de ces aides dont le droit a débuté en décembre 2025.



La prime de Noel

Renouvelée pour l'année 2025

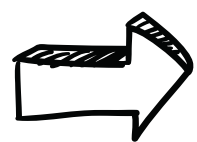
Combien ?

Le [montant](#) varie en fonction du lieu d'habitation et de la situation familiale.

Le bon conseil :

Vérifiez que les coordonnées bancaires et la situation familiale sont bien à jour dans l'espace "Mon Compte" (rubrique "Mon Profil").

À noter : **la prime de Noël n'est pas imposable**, elle n'est pas à déclarer aux impôts.



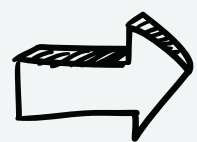
La déclaration des avantages invalidité et vieillesse (AVI) pour les bénéficiaire d'Aah



Le saviez-vous ?

Les bénéficiaires d'Aah qui cumulent un **avantage vieillesse ou invalidité** sont **tenus de déclarer**, tous les ans, pour le juste calcul de leur droit à l'Aah, **le montant de leur(s) pension(s)**.

Cette démarches s'effectue en décembre chaque année pour le renouvellement du droit à l'Aah en janvier de l'année suivante.



La déclaration des avantages invalidité et vieillesse (AVI) pour les bénéficiaire d'Aah

La nouveauté cette année

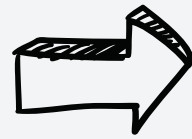
Habituellement, lors de la téléprocédure de déclaration des avantage vieillesse ou invalidité, les bénéficiaires d'Aah devaient déclarer les montants de leurs pensions du mois de novembre ou décembre (retraite de base + complémentaire) pour le renouvellement des droits à compter du mois de janvier suivant.

Chaque année les pensions complémentaires sont revalorisées au mois de novembre.

Et en parallèle, notre système informatique les revalorise à nouveau au mois de janvier pour le renouvellement des droits.

=> Le droit à l'Aah était donc calculé, après 2 revalorisations du montant des pensions (donc au désavantage de l'allocataire).

Pour pallier partiellement cette problématique, la téléprocédure AVI évolue : à compter de 12/2025, l'allocataire est, désormais, tenu de déclarer ses avantages vieillesse/invalidité du mois d'octobre (donc avant la revalorisation annuelle des pensions) afin de se rapprocher au plus juste du montant réel de la pension, en appliquant ainsi qu'une seule revalorisation (celle que fait système informatique en janvier lors du renouvellement des droits à l'Aah).



pour les bénéficiaire d'Aah

Affichage d'une fenêtre d'information au niveau de l'écran de saisie de la déclaration pour alerter l'allocataire qu'il doit désormais indiquer le mois d'octobre.

DÉCLARATION D'AVANTAGE VIEILLESSE OU INVALIDITÉ

1ACCES

2SAISIE

3RECAPITULATIF

4FIN

Tous les champs sont obligatoires.

Sélectionnez la date de début de l'avantage vieillesse ou invalidité :

le 1er octobre 2024

ou

le 1er janvier 2025

ou

l'année 2025 si le paiement est annuel.

Vous devez déclarer vos avantages vieillesse invalidité du mois d'**octobre**.

Continuer

Le montant à déclarer est le montant net perçu (avant saisie, retenue et prélèvement à la source).

Vous devez également déclarer le montant de la majoration exceptionnelle. ?

☐ Retraite (CARSAT, CNAV, MSA, autres)

☐ Retraite complémentaire (PRO BTP, AG2R, HUMANIS, autres)

☐ Allocation de solidarité aux personnes âgées (ASPA)

☐ Pension d'invalidité hors AAH et hors majoration pour aide constante d'une tierce personne

☐ Allocation supplémentaire d'invalidité (ASI)

**Modification du mois demandé sur l'écran de saisie
(en gras pour attirer l'attention)**

DÉCLARATION D'AVANTAGE VIEILLESSE OU INVALIDITÉ

1
ACCES

2
SAISIE

3
RECAPITULATIF

4
FIN

Tous les champs sont obligatoires, sauf mention contraire

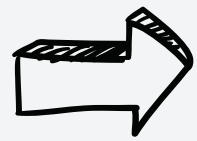
Sélectionner les avantages vieillesse et invalidité (hors AAH) que vous avez reçus pour :

• le mois d'**octobre** 2025 si le paiement est mensuel
ou

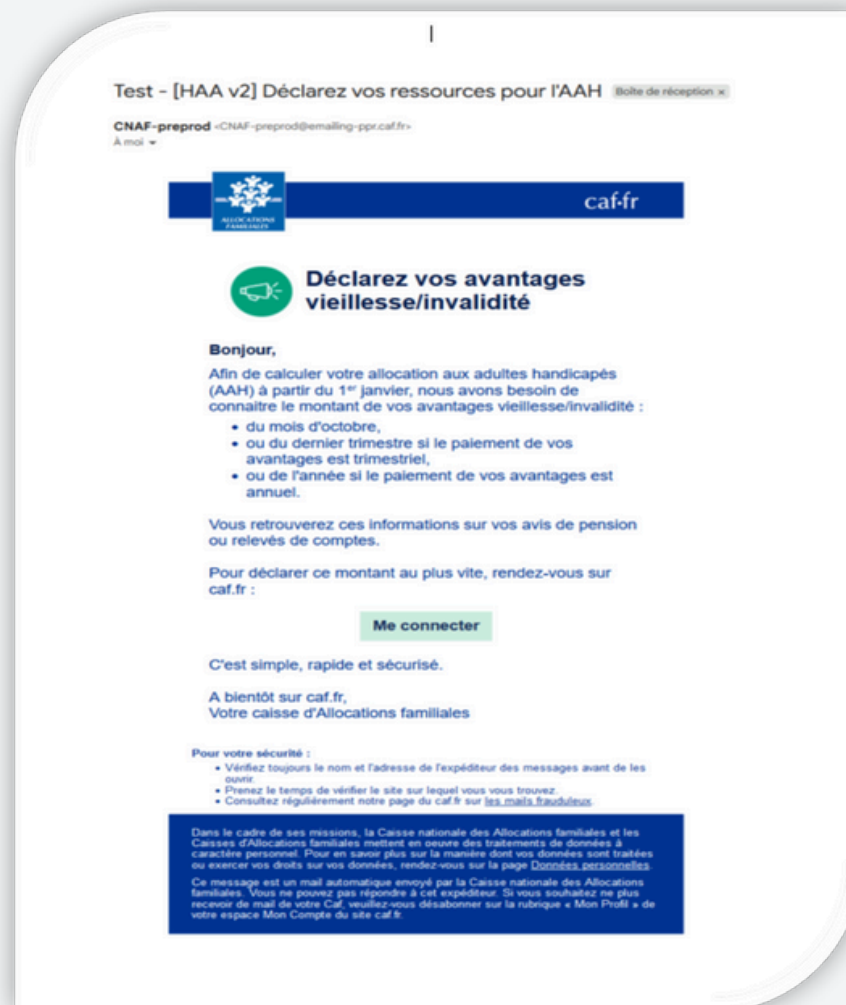
• le dernier trimestre 2025 (octobre, novembre, décembre) si le paiement est trimestriel.
ou

• l'année 2025 si le paiement est annuel.

Le montant à déclarer est le montant net perçu (avant saisie, retenue et prélèvement à la source).



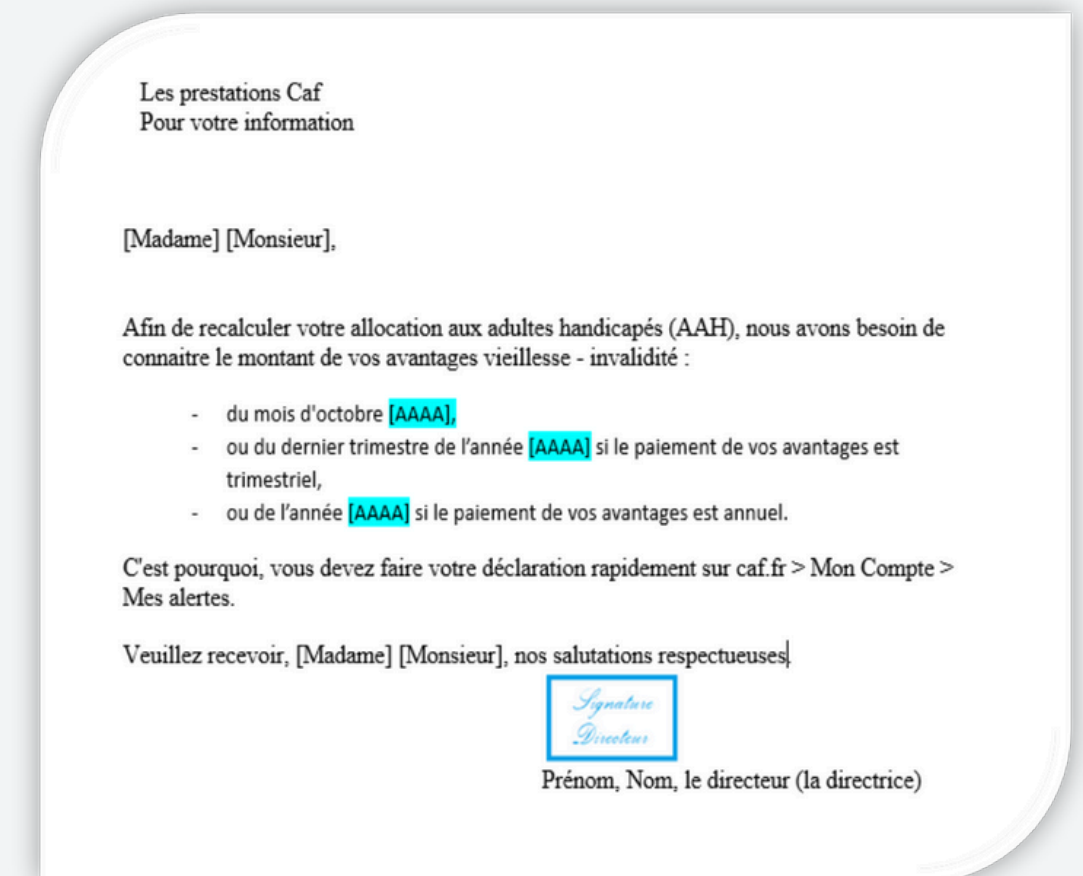
La déclaration des avantages invalidité et vieillesse (AVI) pour les bénéficiaire d'Aah



La télédéclaration des avantages "Vieillesse / invalidité" s'ouvre à compter du 01/12/2025.

Ainsi, le 1 décembre, si une adresse mail est renseignée sur le dossier allocataire, un mail d'incitation à télédéclarer les avantages "Vieillesse et invalidité" est envoyé aux bénéficiaires d'Aah.

Dans les autres cas (y compris en cas d'échec de distribution du mail), la Caf envoie un courrier papier d'incitation à effectuer cette télédéclaration.



Dernière relance : Le 20 janvier , si la télédéclaration n'a pas été réalisée le formulaire de déclaration papier sera adressé par courrier.



[Watch video on YouTube](#)

Error 153

Video player configuration error



[Voir la vidéo](#)

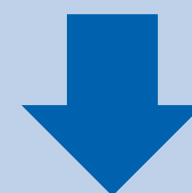


ALLOCATIONS
FAMILIALES

Caf
de la Charente-
Maritime



**Les Actus Caf en visio,
c'est fini...**



Mais à la place,
la **Newsletter "Caf'Infos"**
vous sera envoyée par mail tous les mois.

Vous pourrez également la retrouver sur le www.caf.fr
[dans la rubrique dédiée aux partenaires d'accueil](#) !

Merci
pour votre attention...



Laetitia BLANCHARD
Chargée de promotion
des offres de service numériques



Amandine BONNIN
Conseiller de service à l'utilisateur
Experte des démarches en ligne

