

Les Français et l'intercommunalité – vague 2018

<https://www.ifop.com/publication/territoires-ruraux-perceptions-et-realites-de-vie/>

Ifop – octobre 2018

Adcf

A la demande de l'Assemblée des Communautés de France, l'Ifop a conduit un sondage auprès de 2000 Français sur l'intercommunalité. L'étude porte sur les perceptions et représentations associées à l'intercommunalité ; le degré de connaissance de son intercommunalité, l'information sur le rôle et les actions des intercommunalités ; les attentes et la satisfaction à l'égard de son intercommunalité ; institution et mode d'élection dans les intercommunalités.

Présentée en exclusivité le 4 octobre lors de la 29ème convention nationale de l'association, réunie à Deauville, l'étude livre les enseignements suivants :

Les résultats traduisent une très forte adhésion des Français aux principes de la coopération intercommunale :

- 86 % des Français pensent que le principe de l'intercommunalité est une bonne chose ;
- 83 % déclarent également que ce principe est une bonne chose pour leur commune de résidence.

Ce résultat est en progrès (+ 9 % pour leur commune de résidence) par rapport au précédent sondage (2013) de l'Ifop pour l'Adcf.

En termes d'appréciation et de connaissances de leur communauté :

- 75 % des répondants sont satisfaits du travail accompli par leur intercommunalité ;
- 79 % connaissent le nom actuel de leur communauté mais seulement 41% le nom de leur président-e.

En termes d'appréciation et de connaissances de l'intercommunalité :

D'une manière générale, les Français connaissent assez bien les domaines de compétences des intercommunalités (89 %), leur mode de financement (83 %). Dans leur ensemble, les répondants considèrent que l'intercommunalité permet de :

- mettre en commun des moyens au service d'un projet de développement cohérent (84 %) ;
- proposer de nouveaux services et équipements collectifs pour les habitants (80 %) ;
- renforcer les solidarités financières entre communes riches et pauvres (70 %).

Parmi les autres traits d'image associés à l'intercommunalité, 74% des répondants indiquent que l'intercommunalité permet d'adapter la gestion publique à l'évolution des modes de vie et des besoins des habitants. Par ailleurs, ils sont 65% à penser que l'intercommunalité tend à une hausse des impôts locaux et 56% à éloigner les élus des citoyens.

Un jugement globalement positif sur les évolutions récentes des communautés avec des attentes en termes d'information entre autres sur l'intercommunalité.

Par rapport aux réformes récentes de l'intercommunalité, les Français en approuvent largement les axes majeurs :

- 87 % d'entre eux jugent positivement le renforcement de leurs compétences ;
- 74 % l'intégration de toutes les communes dans une intercommunalité ;
- 64 % la réduction du nombre de communautés à travers des fusions.

Par rapport au mode d'élection des candidats aux élections municipales et communautaires :

- 78 % des Français pensent que le mode de scrutin « fléché » introduit en 2014 est une bonne chose ;
- 61 % se déclarent favorables à son extension à toutes les communes.

En termes d'information sur l'intercommunalité et sur l'ensemble des collectivités territoriales, il reste encore d'importants progrès à faire pour incarner ces institutions et mieux expliquer leur mode de fonctionnement.

Les Français sont en demande forte d'information sur l'intercommunalité, comme d'ailleurs sur les autres niveaux de collectivités :

- 59 % des Français s'estiment insuffisamment informés et souhaitent en savoir davantage sur leur intercommunalité (47 % sur les communes, 59 % sur les conseils départementaux, 61 % sur les conseils régionaux).

En vue des élections locales, les Français sont en demande de transparence forte et de renforcement de la part des débats consacrée aux projets et compétences des intercommunalités :

- 94 % souhaitent que ces derniers soient placés au cœur des débats et des programmes des candidats ;
- 93 % demandent que les candidats à la présidence de l'intercommunalité se déclarent clairement avant les élections locales.

Le point de vue de Francois Kraus

Ne nous le cachons pas ! De toutes les collectivités, l'intercommunalité est souvent présentée comme la mal-aimée, non seulement en raison du fait qu'elle bénéficie d'un moindre attachement que des institutions multi-séculaires comme la commune ou le département mais aussi parce que ses actions, ses compétences ou ses projets sont généralement moins bien identifiés par les Français...

Or, les résultats de cette enquête vont à l'encontre de ces idées reçues issues de la tradition et de la culture politiques françaises en montrant notamment une adhésion massive et croissante des Français à l'égard de leur intercommunalité.

Certes, elle n'est toujours pas un référent politique aussi important que peuvent l'être par exemple la municipalité ou le département, mais l'intercommunalité est désormais une institution bien ancrée dans le rapport des Français à la politique et plus particulièrement au paysage politique local.

Cette adhésion des Français, l'intercommunalité la doit avant tout à un large sentiment de satisfaction à l'égard de ses services, au sentiment que son action a un impact positif pour sa commune de résidence et qu'elle est beaucoup moins politisée, personnalisée ou idéologique qu'à d'autres échelons politiques : la forme de cogestion qu'implique le principe d'intercommunalité oblige son action à s'inscrire plus dans une logique de services aux habitants que dans une logique politique.

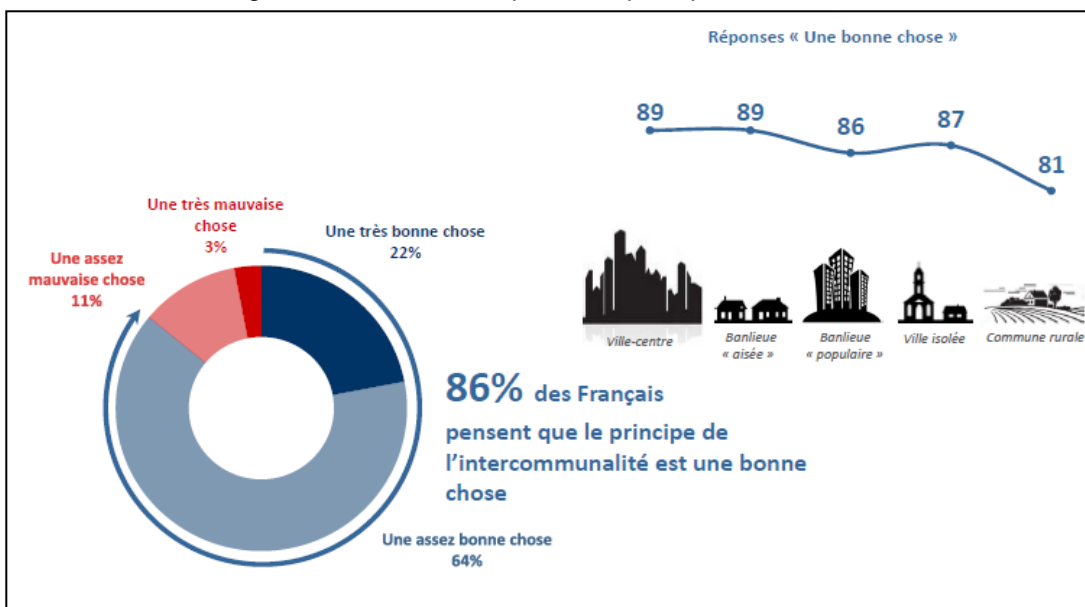
En cela, si l'intercommunalité est de plus en plus appréciée par les Français, c'est parce qu'elle correspond de plus en plus à un air du temps où les Français expriment à l'égard des collectivités la volonté d'agir en dehors des clivages idéologiques et avec un souci d'efficacité et de rassemblement des bonnes volontés autour de projets concrets améliorant par exemple la compétitivité du territoire et la qualité des services aux habitants.

Perceptions et représentations associées à l'intercommunalité

L'adhésion au principe d'intercommunalité

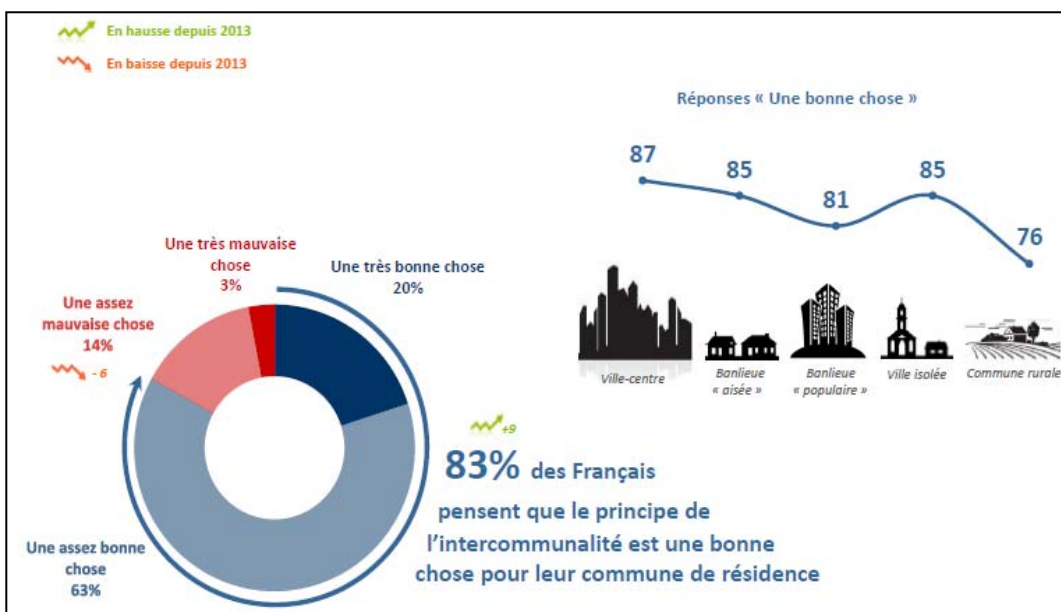
Ces dernières années en France, les communes se sont regroupées sous la forme de communautés de communes, communautés d'agglomération, communautés urbaines ou métropoles dans le cadre de ce qu'on appelle l'intercommunalité.

- De manière générale, diriez-vous que sur le principe, l'intercommunalité est... ?



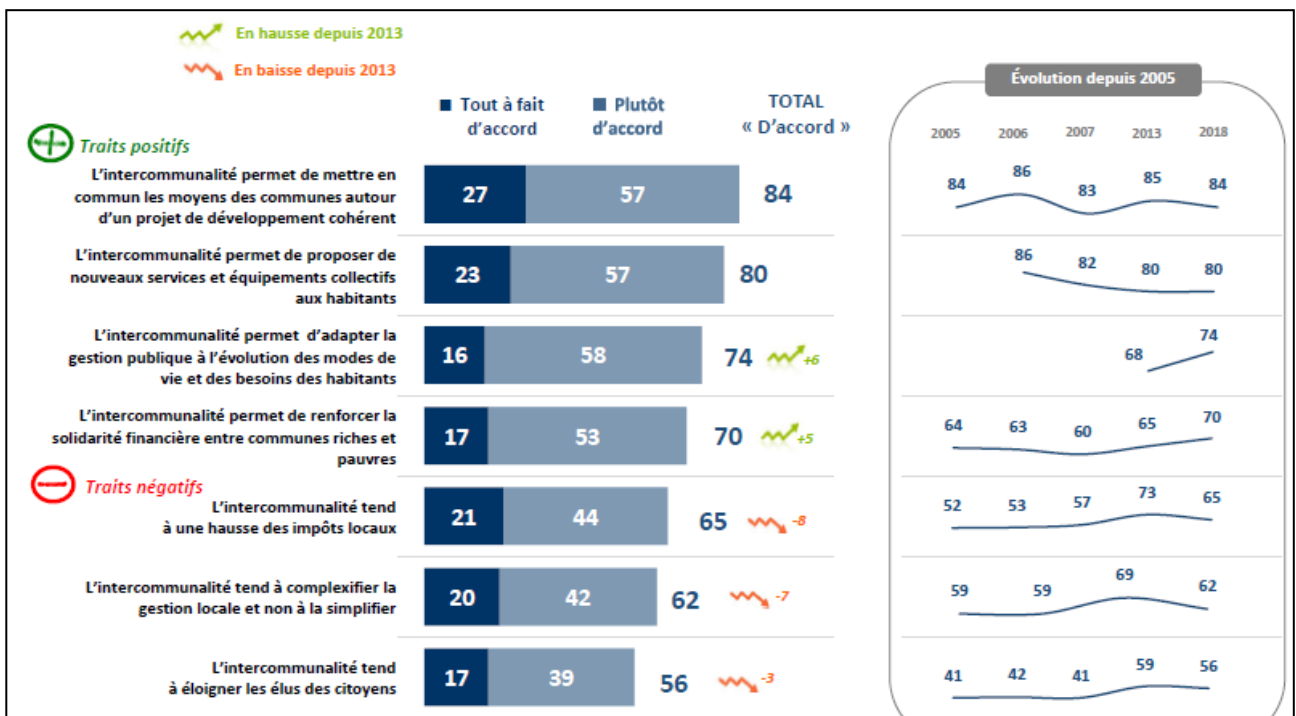
La perception de l'impact de l'intercommunalité sur sa commune

- Et diriez-vous que pour votre commune de résidence, l'intercommunalité est globalement... ?



Les traits d'image associés à l'intercommunalité

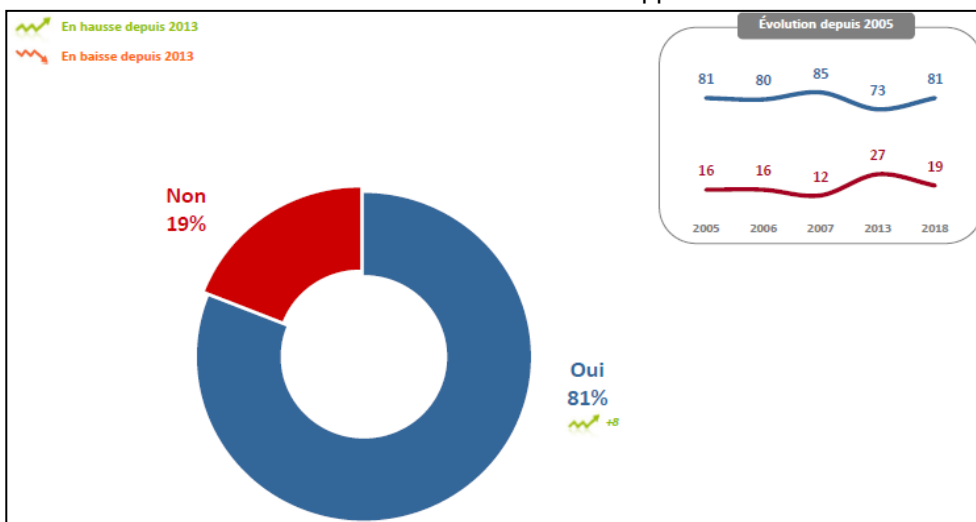
- Par intercommunalité, on entend un regroupement de communes dans une collectivité plus large en vue de faire coopérer les différentes municipalités dans un ou plusieurs domaines. Pour chacune des opinions que l'on peut entendre à son propos de l'intercommunalité, diriez-vous que vous êtes... ?



Le degré de connaissance de son intercommunalité

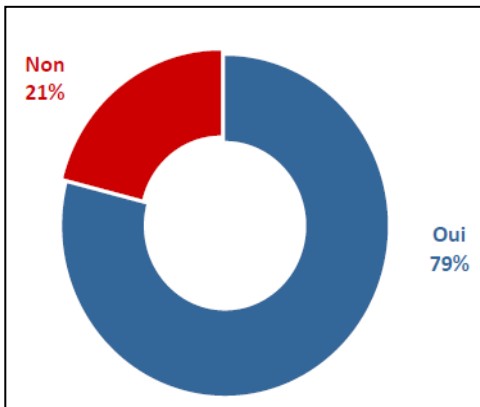
La connaissance de l'appartenance de sa commune à une structure intercommunale

- Savez-vous si votre commune de résidence appartient à une structure



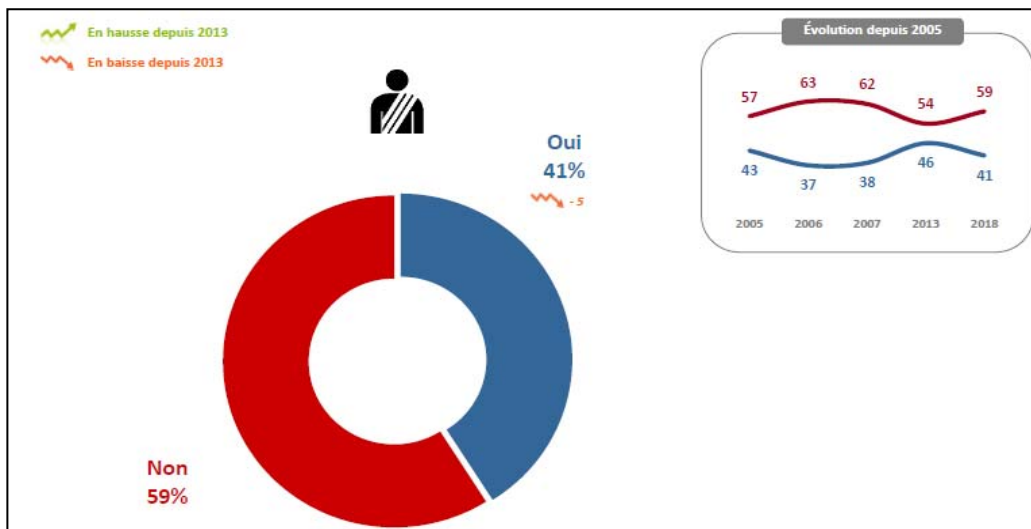
La notoriété assistée de sa structure intercommunale

- Affichage du nom de l'intercommunalité est le nom actuel de votre structure intercommunale. Le saviez-vous ?



La connaissance du président sa structure intercommunale

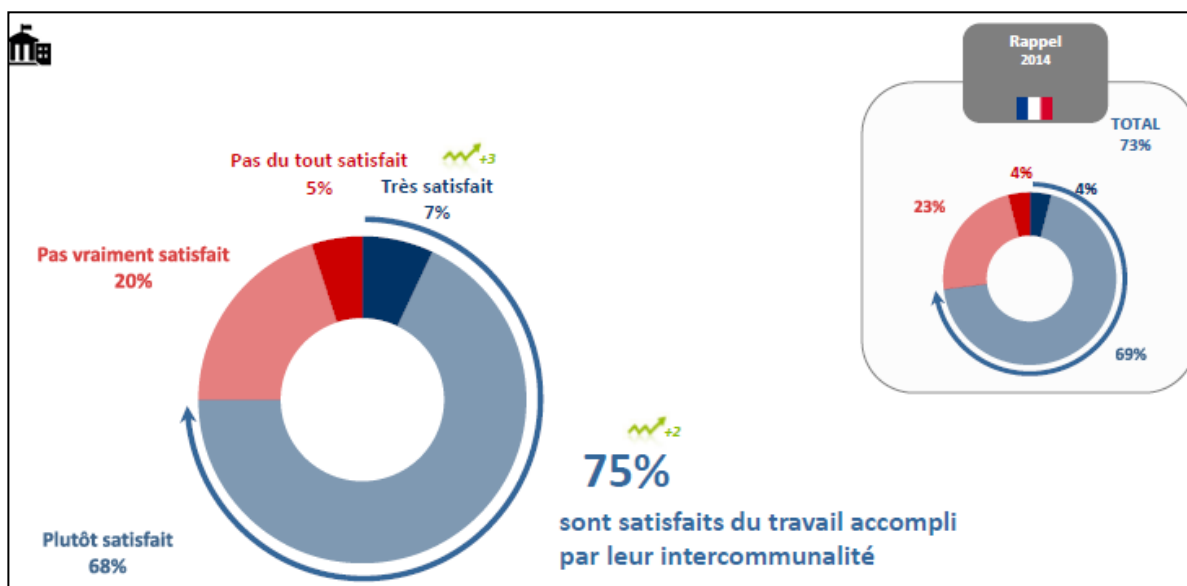
- Savez-vous qui est le (la) président(e) de « affichage du nom de l'intercommunalité »



Satisfaction à l'égard de son intercommunalité

La satisfaction des Français à l'égard du travail accompli

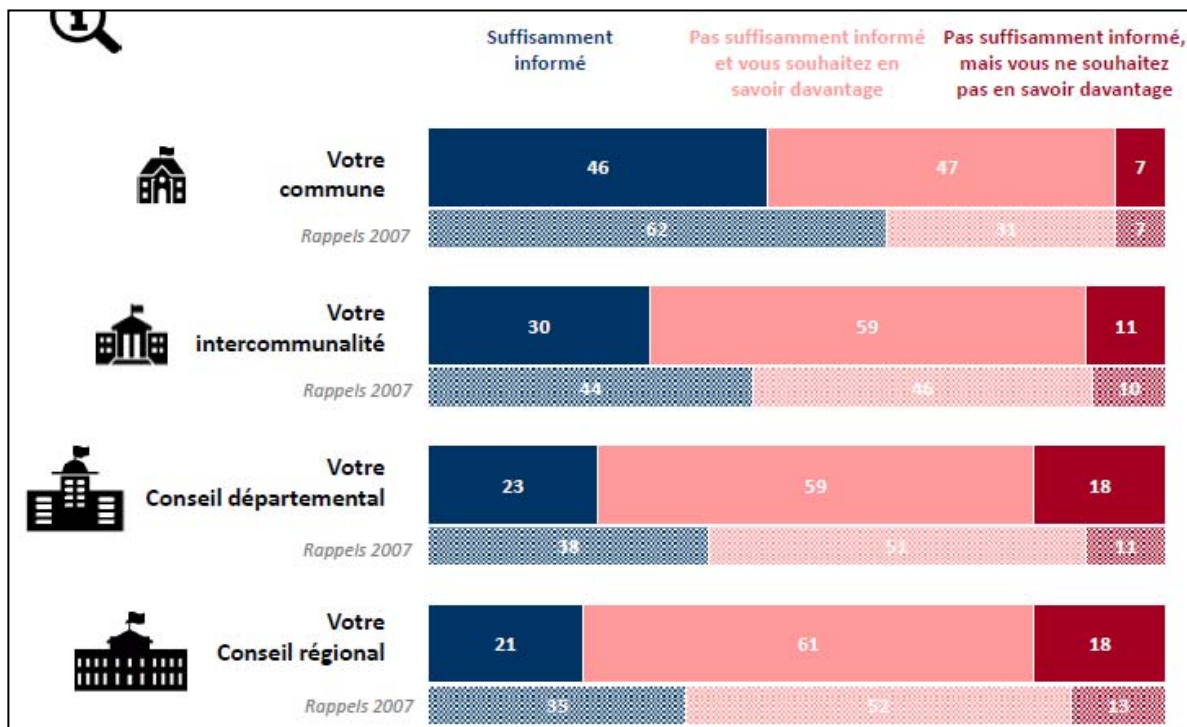
- De manière générale, êtes-vous très satisfait, plutôt satisfait, plutôt mécontent ou très mécontent de l'action de (affichage du nom de l'intercommunalité) sur l'ensemble du territoire relevant de sa compétence ?



Information sur le rôle et les actions des intercommunalités

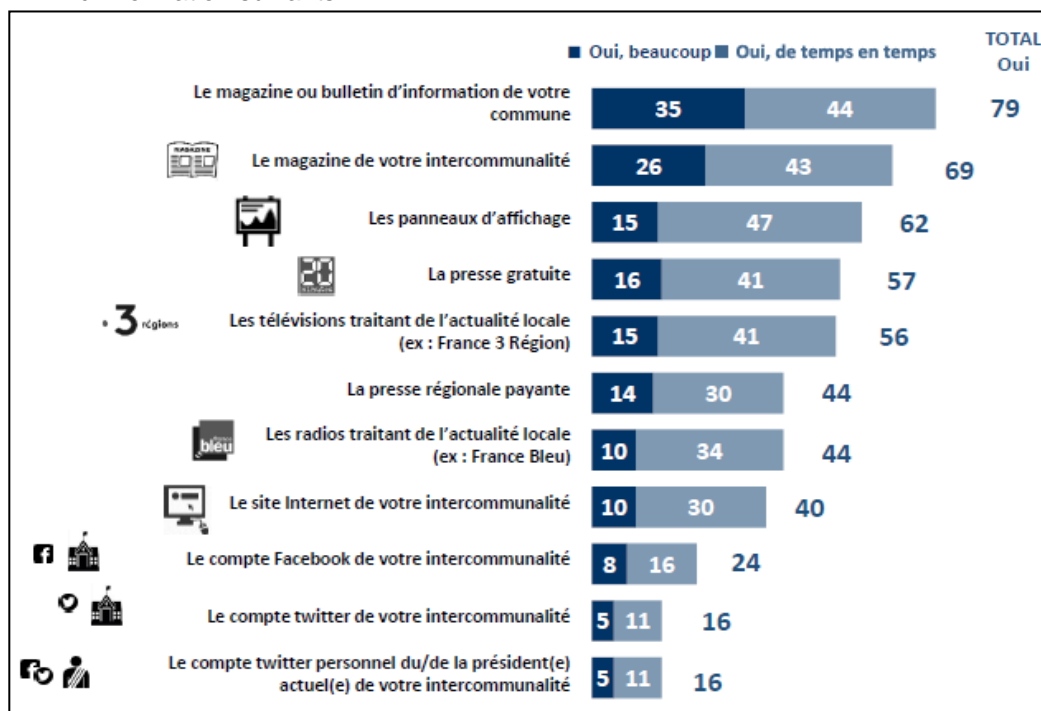
La connaissance du rôle de son intercommunalité par rapport aux différents acteurs locaux

- Diriez-vous que vous êtes suffisamment ou pas suffisamment informé sur le rôle et l'action de... ?



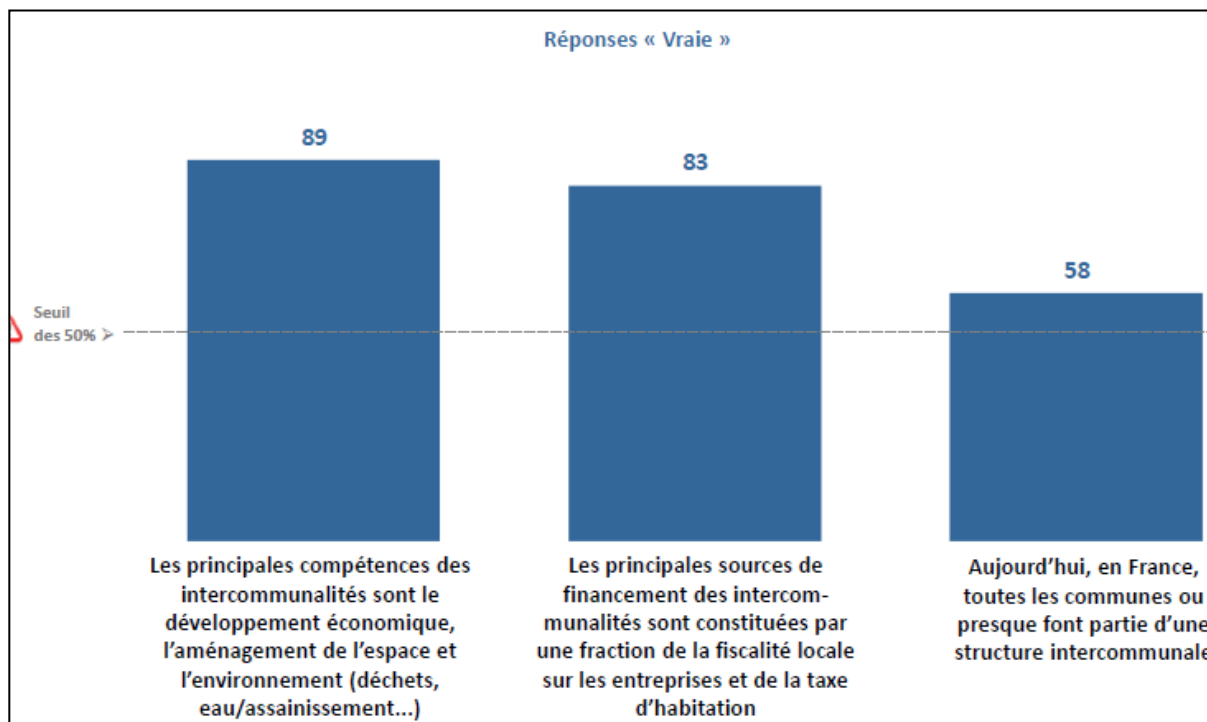
Les supports à travers lesquels les Français s'informent sur leur intercommunalité

- Au cours des douze derniers mois, avez-vous obtenu des informations sur les missions, le fonctionnement ou les actions de votre intercommunalité via chacun des médias ou supports d'information suivants ?



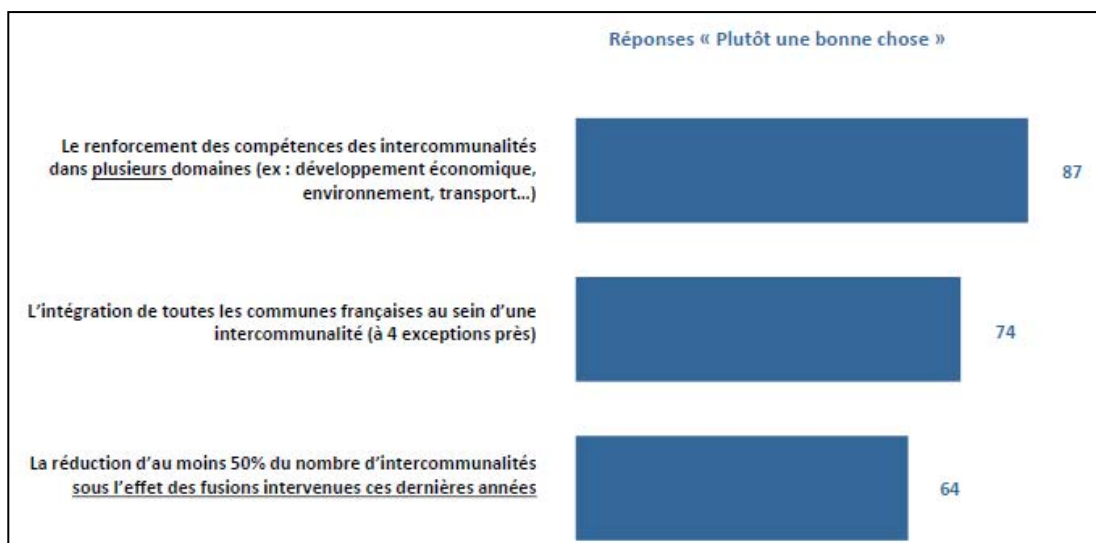
La connaissance du nombre et des compétences des intercommunalités

- Je vais vous citer un certain nombre d'affirmations sur l'intercommunalité en France. Pour chacune d'elle, vous me direz si vous pensez qu'elle est vraie ou fausse ?



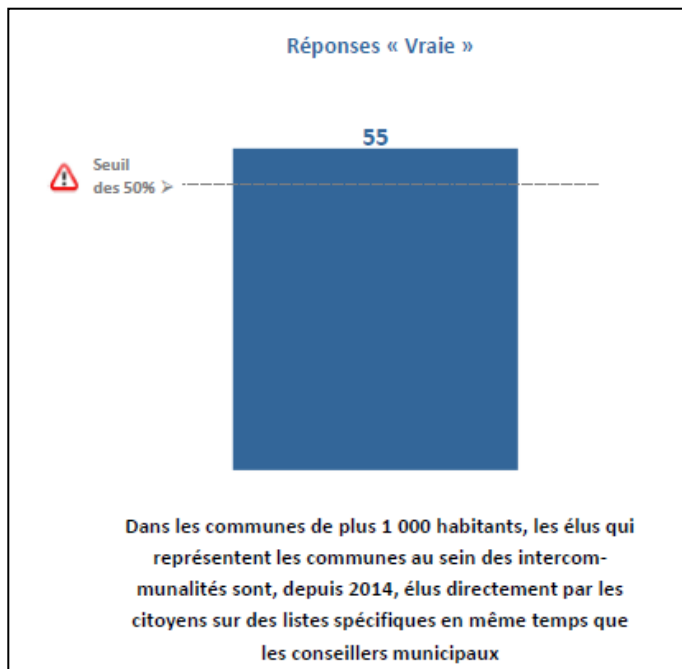
L'adhésion des Français aux récentes évolutions de la carte des compétences intercommunales

- A vos yeux, chacune des évolutions suivantes constituent-elles plutôt une bonne ou plutôt une mauvaise chose ?



La connaissance du mode d'élection des intercommunalités dans les communes de plus de 1 000 habitants

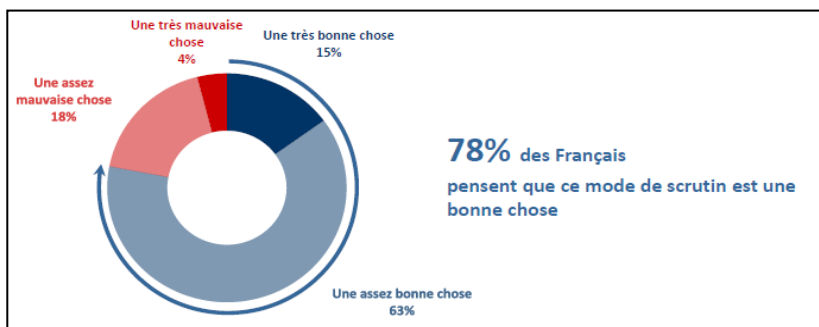
- Voici une affirmation sur l'intercommunalité en France. Pouvez-vous me direz si vous pensez qu'elle est vraie ou fausse ?



L'adhésion à un mode d'élection directe des conseillers communautaires

Depuis les élections de 2014, les élus représentant les communes de plus de 1 000 habitants au sein des intercommunalités sont directement élus par les citoyens en même temps que les conseillers municipaux. Lors des élections municipales, les bulletins de vote comportent ainsi sur la même feuille, une liste de candidats pour le conseil municipal et une liste de candidats pour l'assemblée intercommunale.

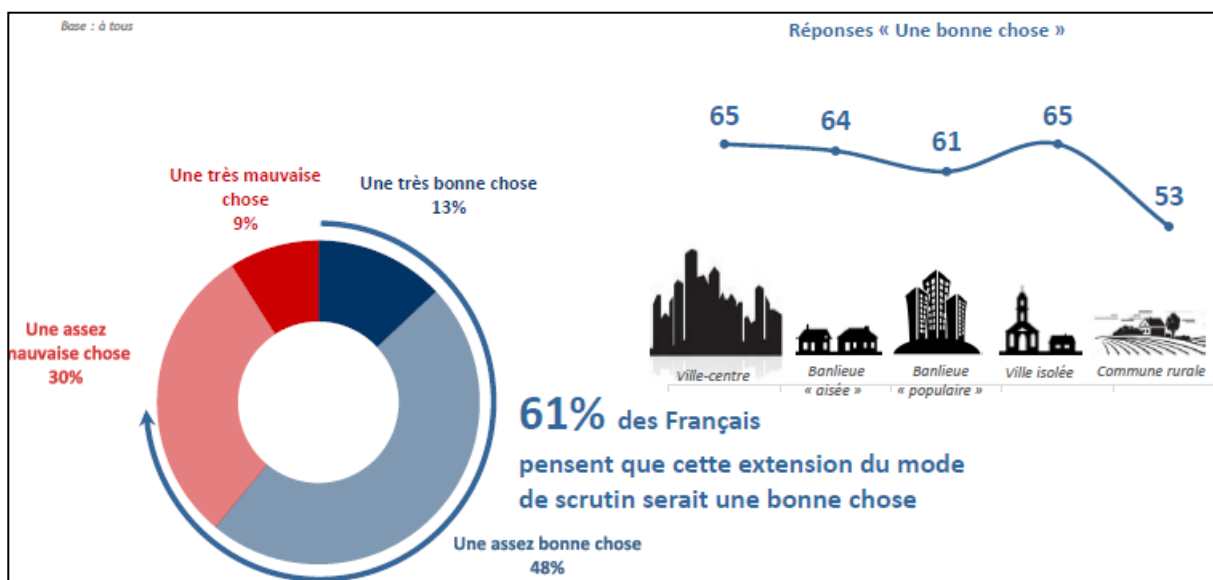
- De votre point de vue, ce mode de scrutin est pour vous... ?



L'adhésion à l'élection directe des conseillers communautaires aux communes de moins de mille habitants

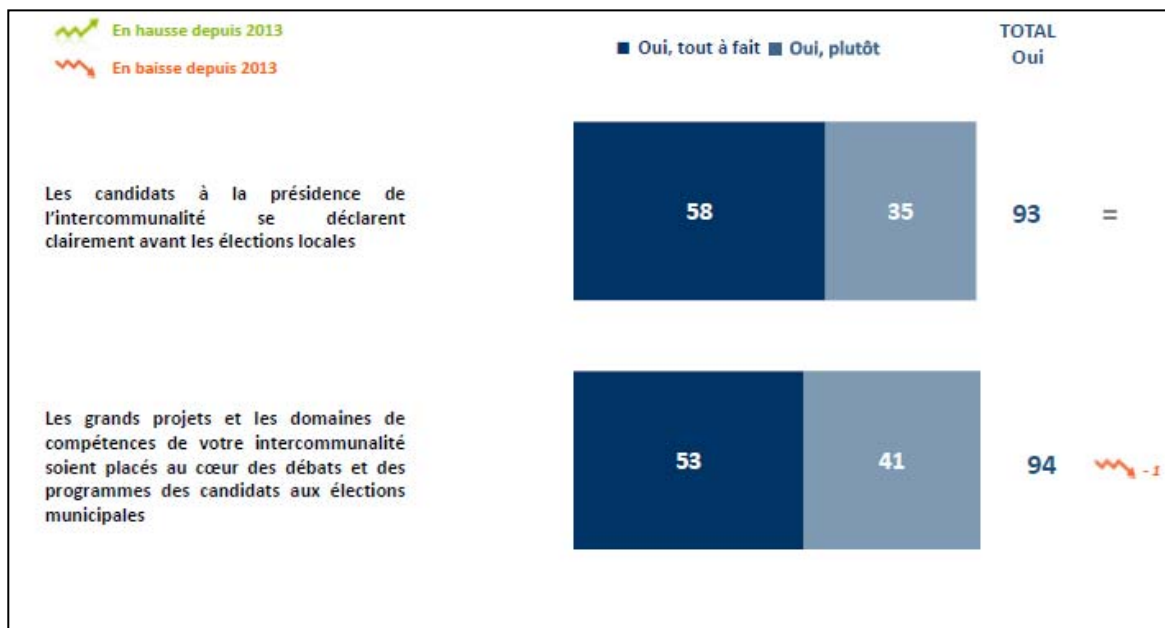
Pour les prochaines élections municipales (prévues en 2020), il est parfois envisagé d'étendre cette élection directe des élus intercommunaux dans les communes de moins de 1 000 habitants, ce qui imposera d'étendre à ces communes le scrutin de liste, sans possibilité de panachage.

- De votre point de vue, ce serait... ?



Les attentes en matière de campagnes électorales pour les intercommunalités

- Souhaitez-vous que, dans votre intercommunalité... ?



Fiche technique

L'enquête a été menée auprès d'un échantillon de 2 005 personnes, représentatif de la population française âgée de 18 ans et plus. La représentativité de l'échantillon a été assurée par la méthode des quotas (sexe, âge, profession de la personne interrogée) après stratification par région et catégorie d'agglomération. Les interviews ont été réalisées par questionnaire auto-administré en ligne du 6 au 11 septembre 2018.