

L'impact des grèves sur le quotidien des Français

<https://www.bva-group.com/sondages/limpact-greves-quotidien-francais/>

Bva – avril 2018

Orange

Pour faire plier le gouvernement, les syndicats de cheminots ont opté pour un mouvement social atypique, sur une très longue durée. C'était sans compter sur les conséquences somme toute limitées de leur mouvement sur le quotidien de leurs concitoyens : en effet, les trois-quarts des Français (74 %) déclarent que le mouvement de grève à la SnCF n'a pas de conséquences sur leur vie personnelle.

Un sondé sur cinq (21 %) estime néanmoins que la grève a des conséquences négatives sur sa vie personnelle : c'est le cas notamment des personnes de 65 ans et plus (28 %), des cadres (33 %) et surtout des Franciliens (35 %). Cette perception peut être amplifiée par des considérations idéologiques personnelles : ainsi, les sympathisants LREM (34 %) et LR (38 %) sont plus nombreux à déclarer des conséquences négatives.

Principal motif de gêne pour ceux qui ressentent des conséquences négatives : l'incertitude qui pèse sur leurs trajets et la difficulté pour eux de s'organiser (44 %). Elle est plus marquée en province (47 %) qu'en Ile-de-France (38 %). Ce motif devance largement les autres facteurs de gêne : complexification des trajets pour les déplacements quotidiens (28%), circulation automobile plus dense (24 %) ou encore allongement du temps de trajet (21 %). Seuls 18 % des personnes incommodées ont dû reporter leurs week-ends ou vacances pour cause de grève, soit moins de 5 % des Français.

Parmi les Français affectés par les grèves, un sur deux déclare trouver des solutions aux difficultés rencontrées plutôt difficilement. Au final, un Français sur dix est donc réellement pénalisé par les grèves.

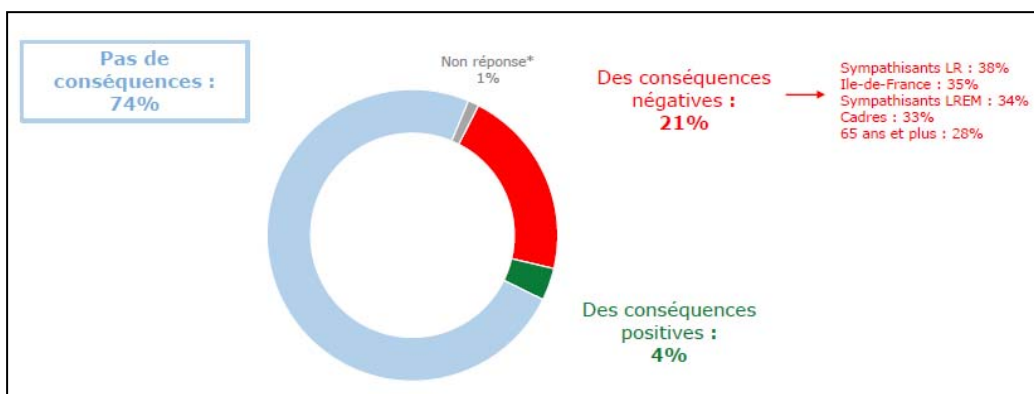
Le sujet est en revanche très présent dans l'esprit des Français : plus de huit Français sur dix ont déjà discuté de la grève avec leurs proches (amis, famille, collègues) depuis le début du conflit, dont 68 % à plusieurs reprises.

Si le recours aux solutions de transport alternatives demeure limité (9 % des sondés ont eu recours au covoiturage mais 20 % des Français impactés négativement ; 8 % ont pris leur vélo, 5 % ont voyagé en car plutôt qu'en train, un chiffre qui passe à 15 % chez les Français impactés négativement), la grève pourrait venir modifier certaines habitudes : un quart des Français (24 %) considère que ce mouvement social pourrait, à terme, avoir une influence sur leur manière de se déplacer.

L'impact des grèves sur le quotidien des Français

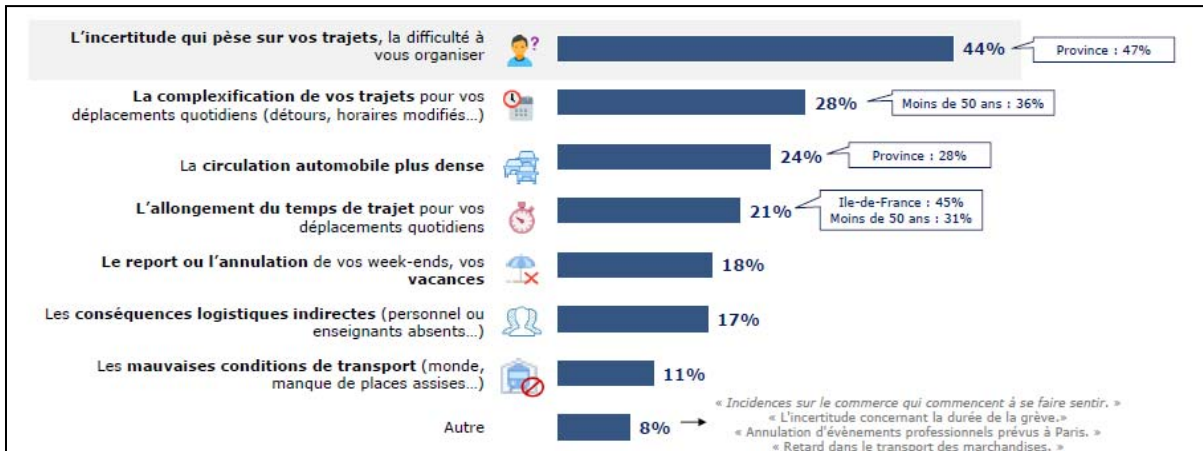
Trois Français sur quatre déclarent que le mouvement de grève à la SnCF n'a pas de conséquences sur leur vie personnelle

- Diriez-vous que le mouvement de grève à la SnCF a des conséquences positives, négatives ou pas de conséquences sur votre vie personnelle ?



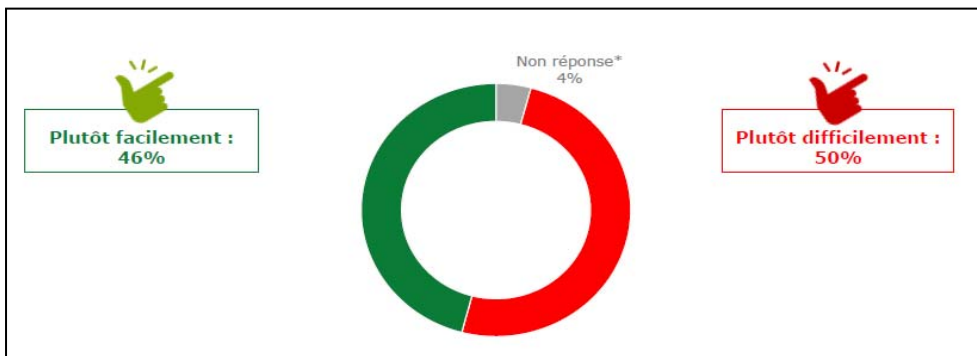
L'incertitude pesant sur leurs trajets quotidiens : principal motif de gêne pour les Français affectés par la grève

- Quels sont les éléments qui vous gênent le plus, vous personnellement ?



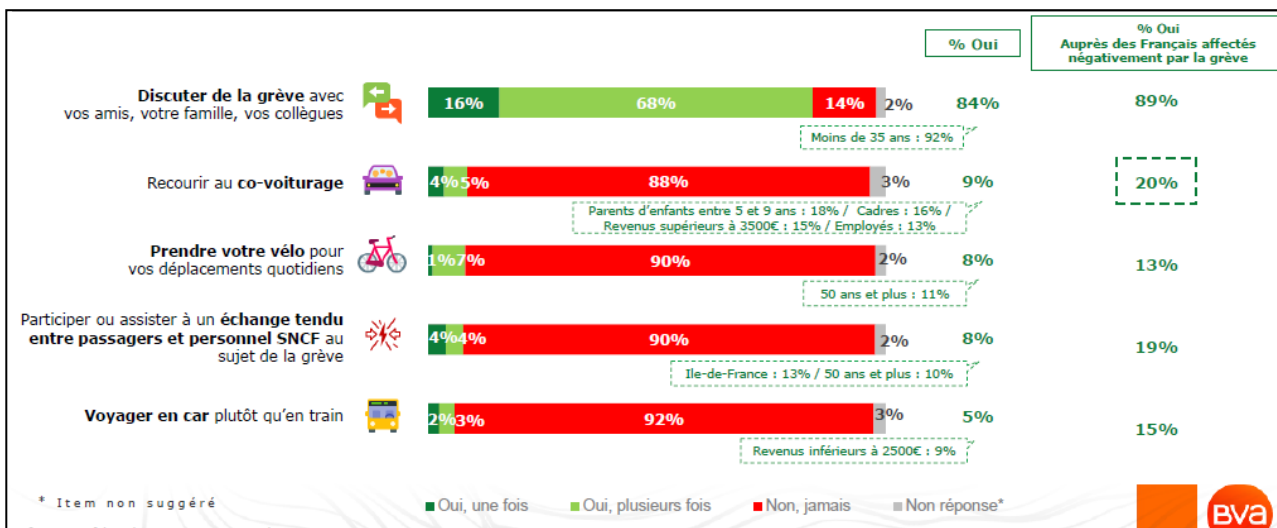
Un Français sur deux affectés par la grève déclare trouver des solutions aux difficultés rencontrées plutôt difficilement

- Personnellement, diriez-vous que dans ce contexte de grève, vous arrivez plutôt facilement ou plutôt difficilement à trouver des solutions aux difficultés que vous pouvez rencontrer suite au mouvement de grève ?



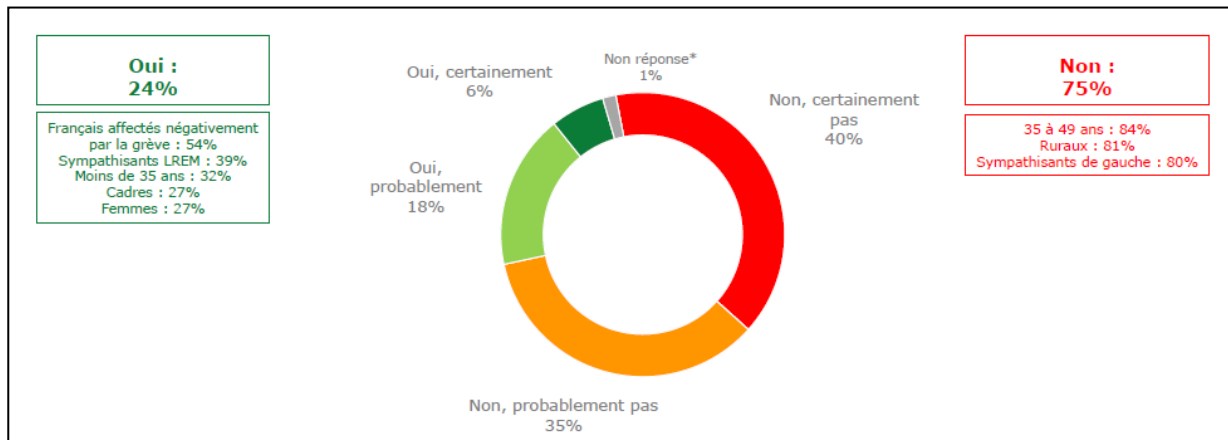
Pour remédier aux difficultés générées par la grève, un Français sur cinq impacté de manière négative a fait du co-voiturage

- Avez-vous déjà fait les choses suivantes depuis le début du mouvement de grève à la Sncf ?



Un quart des Français estime que ce mouvement de grève pourrait faire évoluer leur façon de se déplacer à terme

- Selon vous, ce mouvement de grèves pourrait-il à terme avoir une influence sur votre manière de vous déplacer (modifications de vos habitudes, utilisation d'un mode de transport alternatif...)



Fiche technique

Enquête réalisée par Internet auprès d'un échantillon de Français interrogés du 23 au 24 avril 2018. Echantillon de 1 007 personnes, représentatif de la population française âgée de 18 ans et plus. La représentativité de l'échantillon a été assurée grâce à la méthode des quotas appliquée aux variables suivantes : sexe, âge, profession du chef de famille et de la personne interrogée, région et catégorie d'agglomération.