

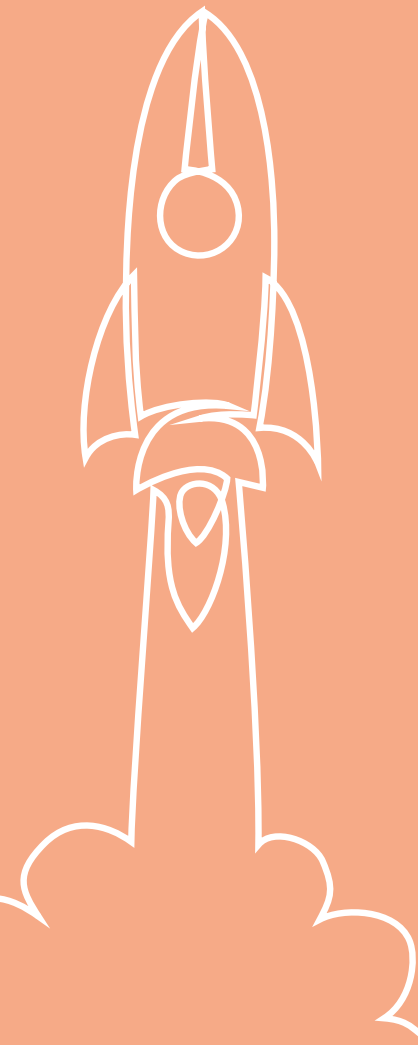
# VOTRE CAF AUX CÔTÉS DES FAMILLES ET DES PARTENAIRES

RÈGLEMENT INTÉRIEUR D'ACTION SOCIALE - 2021



# SOMMAIRE

## LES AIDES SUR FONDS LOCAUX DE LA CAF DE L'HÉRAULT



### 1. LES AIDES AUX FAMILLES

<b>1 Les conditions d'attribution</b>	<b>p. 6</b>
<b>2 Les aides aux loisirs</b>	<b>p. 8</b>
<b>3 Les aides aux vacances</b>	<b>p. 9</b>
3.1 L'aide aux vacances enfants (Ave)	p. 9
3.2 L'aide au 1 <sup>er</sup> départ enfants (Aves)	p. 10
3.3 L'aide aux vacances familiales (Avf)	p. 11
3.4 L'aide au 1 <sup>er</sup> départ en famille, aide aux vacances sociales (Avs)	p. 13
<b>4 Le prêt d'équipement du logement</b>	<b>p. 14</b>
4.1 Le prêt à l'équipement du logement	p. 14
4.2 Le prêt au déménagement	p. 15
<b>5 Les secours et prêts sociaux</b>	<b>p. 16</b>
<b>6 L'aide à la mobilité pour l'insertion professionnelle</b>	<b>p. 17</b>



## 2. LES AIDES AUX PARTENAIRES

---

### 1 Les aides soumises à la décision de la commission sociale

p. 20

- 1.1 Les principes d'attribution p. 20
- 1.2 Les modalités d'attribution p. 21
- 1.3 Les aides au fonctionnement p. 22
- 1.4 Les aides à l'investissement p. 22
- 1.5 Les aides à l'investissement spécifiques p. 23

### 2 Les aides au fonctionnement déléguées

p. 25

- 2.1 Les principes d'attribution p. 25
- 2.2 Les aides concernées p. 25



## 3. ANNEXES

---

### Annexe 1 :

Charte nationale de la laïcité

p. 30

### Annexe 2 :

Informez-vous

p. 32

### Annexe 3 :

Précisions PF et QF

p. 34



# 1

## LES AIDES AUX FAMILLES

---

- |                                                                                      |              |
|--------------------------------------------------------------------------------------|--------------|
| <b>1. Les conditions d'attribution</b>                                               | <b>p. 6</b>  |
| <b>2. Les aides aux loisirs</b>                                                      | <b>p. 8</b>  |
| <b>3. Les aides aux vacances</b>                                                     | <b>p. 9</b>  |
| 3.1 L'aide aux vacances enfants (Ave)                                                | p. 9         |
| 3.2 L'aide au 1 <sup>er</sup> départ enfants (Aves)                                  | p. 10        |
| 3.3 L'aide aux vacances familiales (Avf)                                             | p. 11        |
| 3.4 L'aide au 1 <sup>er</sup> départ en famille,<br>aide aux vacances sociales (Avs) | p. 13        |
| <b>4. Le prêt d'équipement du logement</b>                                           | <b>p. 14</b> |
| 4.1 Le prêt à l'équipement du logement                                               | p. 14        |
| 4.2 Le prêt au déménagement                                                          | p. 15        |
| <b>5. Les secours et prêts sociaux</b>                                               | <b>p. 16</b> |
| <b>6. L'aide à la mobilité<br/>pour l'insertion professionnelle</b>                  | <b>p. 17</b> |

# 1. LES CONDITIONS D'ATTRIBUTION POUR LES AIDES AUX FAMILLES

- **Être ressortissant** du régime général\*,
- **Avoir au moins un enfant** à charge ou un enfant à naître, au sens des prestations familiales, qui réside en métropole \*\*,
- **Percevoir une ou plusieurs prestation(s) familiale(s) ou sociale(s)** de la Caf au titre du mois de la demande ou être bénéficiaire de l'Allocation de rentrée scolaire.

- \* Les ressortissants de la Msa. ne sont pas intégrés dans le Régime général.
- \*\* Sauf pour les familles dont le décès d'un enfant met fin au versement des prestations familiales ou sociales. Pour ces familles, l'accès aux secours et prêts sociaux sera maintenu sur une période de 6 mois à compter de la date de décès.

#### En cas de fraude aux prestations légales, la Caf :

- Étudie les demandes concernant les enfants.
- Soumet à la Commission déléguée les demandes de prêt ou secours.

**Elles apportent  
un soutien ponctuel  
en complément des  
prestations légales.**



Les aides sont attribuées :  
**dans la limite des fonds  
budgétaires de la Caf**  
et **en fonction du quotient  
familial des familles :**

Il s'agit des ressources nettes perçues du couple ou du parent isolé, à l'exclusion des autres personnes vivant au foyer :

- Avant tous les abattements fiscaux,
- Avant déduction des charges fiscalement déductibles,
- Après déduction des divers abattements sociaux spécifiques aux situations de chômage, de maladie longue durée...
- En cas de séparation ou décès, seules les ressources de la personne restant au foyer sont retenues,
- La pension alimentaire perçue est ajoutée. La pension alimentaire versée est déduite,
- Le report des déficits des années antérieures pour les employeurs et les travailleurs indépendants n'est pas pris en compte,
- En l'absence de toute information sur les ressources, l'ouverture du droit à l'action sociale ne peut pas être réalisée.

## LE TRAITEMENT DES RÉCLAMATIONS

Après un refus administratif, les réclamations sur l'application du règlement intérieur sont examinées par le Conseil d'administration de la Caf de l'Hérault ou la Commission déléguée.



## 2. LES AIDES AUX LOISIRS

Elles sont versées directement aux accueils de loisirs ayant signé une convention de prestation de service avec la Caf de l'Hérault, ou, à titre exceptionnel, avec une Caf des départements limitrophes.

**Elles sont déduites du montant à régler par la famille.**

### Elles concernent :

- **Les activités à la journée ou demi-journée** les mercredis et samedis et/ou en semaine pendant les vacances scolaires (Les dimanches sont exclus).
- **Les séjours et week-ends avec hébergement** (1 à 5 nuits, soit 2 à 6 jours) par enfant, pendant les périodes de vacances scolaires de l'académie de Montpellier.

### Conditions

#### L'aide est accordée aux allocataires :

- Dont le quotient familial du mois de janvier 2021 est inférieur ou égal à 800 €,
- Bénéficiaires en janvier 2021 d'une prestation telle que définie dans les conditions générales,
- Pour les enfants nés entre le 1<sup>er</sup> janvier 2003 et le 31 décembre 2019.

### Montants

- Pour l'activité à la journée : 2,30 € par 1/2 journée par enfant bénéficiaire,
- Pour les séjours de 1 à 5 nuits inclus dans le projet éducatif d'accueil de loisirs : 30€ par jour et par enfant dans la limite de 75% maximum du coût journalier du séjour et dans la limite de 5 nuits par an.

### Modalités

- Les familles bénéficiaires sont informées par courriel, en février 2021,
- Les partenaires ont accès aux informations et font les demandes de prise en charge sur le site de VACAF,
- L'aide est versée au gestionnaire et déduite du montant à régler par la familles sous réserve de la saisie anticipée sur le site de VACAF et dans la limite des enveloppes budgétaires disponibles.

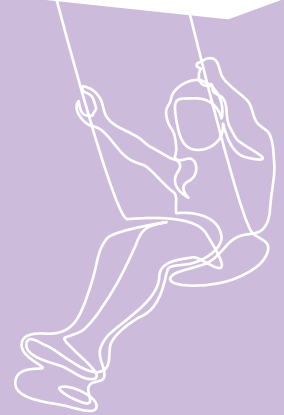
#### Possibilité d'ouverture d'aide jusqu'au 30 novembre 2021 pour les situations suivantes :

- Nouvelle immatriculation d'un allocataire (sans changement de Caf),
- Affiliation consécutive à une mutation (arrivée d'une autre Caf),
- Changement de situation familiale ou professionnelle générant une baisse du QF.



## 3. LES AIDES AUX VACANCES

Ces aides financières favorisent les départs en vacances pendant les périodes de vacances scolaires.



### 3.1 L'AIDE AUX VACANCES ENFANTS (AVE)

Elle permet un départ en vacances collectives organisé par un opérateur :

- Conventionné avec la Caf (Ave), dont le siège social est situé dans l'Hérault ou dans un département limitrophe (Aude, Aveyron, Gard, Tarn),
- Ou conventionné avec le dispositif national VACAF (Aven).

#### Conditions

- L'aide est accordée aux enfants nés entre le 1er janvier 2003 et le 31 décembre 2017,
- Le quotient familial de l'allocataire doit être inférieur ou égal à 800 € en janvier 2021.

#### Montants

- Le montant de l'aide est calculé automatiquement sur le site de VACAF,
- Il est plafonné à 50 € par jour,
- Il dépend du quotient familial et de la situation familiale de l'allocataire du mois de janvier 2021.

#### Durée des vacances

- L'aide est attribuée pour un seul séjour de 7 à 8 jours (6 à 7 nuits) par enfant.

#### Modalités

- Les familles bénéficiaires sont **informées par courriel**, en février 2021,
- Les opérateurs ont accès aux informations et font les demandes de prise en charge sur le site de VACAF,
- **L'aide est versée aux opérateurs et déduite du montant à régler par la famille.**

Quotient familial	Familles monoparentales, nombreuses (au moins 3 enfants à charge) et/ou pour les enfants percevant l'Aeeh	Autres situations familiales	Plafond de l'aide
De 0 à 370€	90 % du coût du séjour	45 % du coût du séjour	50€ par jour
de 371 à 700€	80 % du coût du séjour	40 % du coût du séjour	
de 701 à 800€	50 % du coût du séjour	25 % du coût du séjour	

**Possibilité d'ouverture de l'aide jusqu'au 30 septembre 2021 pour les situations suivantes :**

- Nouvelle immatriculation d'un allocataire (sans changement de Caf),
- Affiliation consécutive à une mutation (arrivée d'une autre Caf),
- Changement de situation familiale ou professionnelle générant une baisse du QF.

## 3.2 L'AIDE AU 1ER DÉPART ENFANTS (AVES)



La Caf de l'Hérault, en partenariat avec la région Occitanie, propose un premier séjour en vacances durant l'été de 7 à 14 jours, transport compris, pour des enfants de 6 à 16 ans.

### L'AIDE AUX 1ER DÉPART ENFANTS (AVES)

#### Conditions

- Enfants nés entre le 1<sup>er</sup> janvier 2005 et le 31 décembre 2015,
- QF de référence de janvier 2021 inférieur ou égal à 600 €,
- Le nombre de places est limité,
- Etre accompagné par l'un des opérateurs conventionnés par la Caf de l'Hérault.

La liste de ces opérateurs est consultable sur le [www.herault.caf.fr](http://www.herault.caf.fr) rubrique « Offre de service », « enfance et jeunesse », « aide au premier départ enfant ».

#### Modalités

- La famille se rapproche d'un des opérateurs conventionnés,
- Les opérateurs accompagnent les familles dans le projet de départ. Ils ont accès aux informations et font les demandes de prise en charge sur le site de VACAF.

**L'aide est versée aux opérateurs et déduite du montant à régler par la famille.**



### 3.3 L'AIDE AUX VACANCES FAMILIALES (AVF)

Cette aide financière favorise un départ en vacances familiales, pendant les vacances scolaires, dans l'un des centres ou structures de vacances agréées par VACAF. Elle contribue à renforcer les liens familiaux.

**Attention ! :**  
vous ne pourrez pas percevoir l'aide en 2021 si vous l'avez déjà utilisée en 2020

#### L'AIDE AUX VACANCES FAMILIALES (AVF)

##### Conditions

- Avoir un quotient familial inférieur ou égal à 800 € au mois de janvier 2021,
- Etre bénéficiaire en janvier 2021 d'une prestation telle que définie dans les conditions générales,
- Pour l'allocataire, son conjoint et ses enfants à charge âgés de moins de 20 ans au 1<sup>er</sup> janvier 2021,
- Le séjour doit **impérativement se dérouler pendant les vacances scolaires** de la zone C.

##### Montants et modalités

- Son montant dépend du QF et de la situation de la famille au mois de janvier 2021,
- L'aide est **versée à l'opérateur et déduite du montant à régler** par la famille.

Quotient familial	Familles monoparentales, nombreuses (au moins 3 enfants à charge) et/ou avec un enfant percevant l'Aeeh	Autres situations familiales	Plafond de l'aide
De 0 à 370€	60%	45%	800€
de 371 à 700 €	55%	40%	
de 701 à 800€	40%	25%	

## Comment réserver ?

- Sur le site [www.vacaf.org](http://www.vacaf.org)

Plus de 4 000 destinations labellisées VACAF à la mer, à la montagne ou à la campagne, en location, demi-pension ou pension complète dans un centre ou une structure d'accueil collectif labellisé par le service VACAF.

## Les conditions liées au séjour

- Durée maximum : 8 jours (7 nuits) en 1 ou 2 séjour(s),
- Durée minimum : 3 jours consécutifs (soit 2 nuits),
- Pris entre le 1er janvier et le 31 décembre 2021.

Les vacances de fin d'année s'étalent, en général, sur deux années civiles (décembre n-1 à janvier n). Le coût d'un séjour effectué sur cette période sera pris en charge sur le budget de l'année « n-1 ».

### **Possibilité d'ouverture de l'aide jusqu'au 30 septembre 2021 pour les situations suivantes :**

- Nouvelle immatriculation d'un allocataire (sans changement de Caf),
- Affiliation consécutive à une mutation (arrivée d'une autre Caf),
- Changement de situation familiale ou professionnelle générant une baisse du QF.



## 3.4 L'AIDE AU 1ER DÉPART EN FAMILLE, AIDE AUX VACANCES SOCIALES (AVS)

Cette aide financière permet un premier départ en vacances aux familles fragilisées, pour reprendre confiance en elles et partager un moment de détente avec leurs enfants.

Le référent de l'organisme partenaire agréé accompagne la famille dans l'élaboration du projet.

### L'AIDE AU 1<sup>ER</sup> DÉPART EN FAMILLE, AIDE AUX VACANCES SOCIALES (AVS)

#### Conditions

L'aide est accordée aux familles ayant un quotient familial inférieur ou égal à 700 € au mois de janvier 2021, et bénéficiant d'un accompagnement par un opérateur agréé par la Caf.

La liste des partenaires est consultable sur le [www.herault.caf.fr](http://www.herault.caf.fr) rubrique « Offre de service ».

#### Montants et modalités

Le montant de l'aide dépend de la composition de la famille et des ressources. Il correspond à 90% des frais du séjour,

- **Un accompagnement personnalisé du séjour doit impérativement être prévu jusqu'au départ en vacances,**
- **L'aide est versée au centre de vacances familiales par VACAF** et déduite du montant à régler par la famille,
- La durée maximum des vacances est de 8 jours (7 nuits) en un seul séjour.

#### Dérogation

L'aide aux vacances sociales pourra soutenir exceptionnellement un second départ, sous réserve que la structure accompagnant la famille justifie sa demande par un argumentaire détaillé validé par la Caf.

#### Possibilité d'ouverture de l'aide jusqu'au 30 septembre 2021 pour les situations suivantes :

- Nouvelle immatriculation d'un allocataire (sans changement de Caf),
- Affiliation consécutive à une mutation (arrivée d'une autre Caf),
- Changement de situation familiale ou professionnelle générant une baisse du QF.

## 4. LES PRÊTS LIÉS AU LOGEMENT

### 4.1 LE PRÊT À L'ÉQUIPEMENT DU LOGEMENT



Il facilite l'acquisition par la famille d'un équipement mobilier et/ou d'appareils ménagers nécessaires à la vie familiale.

#### Conditions

L'allocataire doit, au mois de la demande :

- **Percevoir au moins une prestation légale**, le Rsa, la prime d'activité, ou l'Apl,
- **Ne pas avoir déjà un prêt de même nature en cours de remboursement.**

#### NOUVEAU :

Cette année, le prêt d'équipement du logement est élargi à l'ensemble des familles avec un quotient familial inférieur ou égal à 700€.

#### Conditions liées à l'équipement mobilier ou ménager

Le prêt pourra être accordé pour les équipements neufs suivants :

- **Appareils** : plaque de cuisson, cuisinière, four micro-ondes, four multifonction, lave-linge, sèche-linge, réfrigérateur et/ou congélateur, lave-vaisselle, aspirateur, matériel informatique,
- **Mobilier** : table, chaise, meuble de rangement, matelas, sommier, lit, canapé lit, lits superposés ou lit tiroir, lit de bébé (hors lit d'appoint), armoire, bureau d'enfant avec une chaise, matériel de puériculture (siège auto, table à langer, poussette).

#### Modalités et montant

Télécharger le dossier sur [caf.fr](http://caf.fr) pour faire sa demande, rubrique « Ma Caf », « Offre de service de la Caf de l'Hérault » « logement et cadre de vie ».

- Joindre un devis obtenu auprès d'un fournisseur agréé par la Caf dans le cadre de ce dispositif (liste des partenaires consultable sur le [www.herault.caf.fr](http://www.herault.caf.fr)),
- Le coût de la livraison pourra figurer dans le devis pris en compte.

#### Le montant du prêt est plafonné à :

- 90% du devis,
- Dans la limite de 610 €.

## Le remboursement se fait :

- Par mensualités de 25 €, 35 € ou 45 € au choix de l'allocataire (hormis la dernière mensualité pour solder le prêt),
- Par retenues sur les prestations familiales,
- Avec un remboursement de la première mensualité au deuxième mois suivant celui du versement du prêt.

## Le prêt ou la fraction de prêt restant dû est immédiatement exigible :

- Si le bénéficiaire perd la qualité d'allocataire,
- En cas de vente du mobilier ou de l'appareil ménager qui a donné lieu à l'attribution du prêt,
- En cas de séparation ou de divorce, le remboursement du prêt incombe à celui des conjoints qui conserve la jouissance de l'objet du prêt.

### Cas particulier :

**Si l'instruction d'un dossier révèle une situation de surendettement, un travailleur social prendra contact avec l'allocataire pour apprécier la situation ainsi que la nature de l'aide à apporter.**

**En cas de contentieux avec la Caf, les demandes concernant les prêts à l'équipement du logement sont soumises à la commission**

## 4.2 LE PRÊT AU DÉMÉNAGEMENT

Mêmes conditions d'attribution, même montant et même remboursement que le Prêt à l'équipement du logement.

### Conditions liées au déménagement

L'allocataire doit :

- **Déménager au sein du département**
- **Ne pas avoir de droit à la prime déménagement des prestations familiales**
- **Joindre un devis de location de véhicule ou d'entreprise de déménagement**

### Modalités et montant

Cf page 14 pour les modalités.

**Le montant du prêt est plafonné à :**

- 610€.



## 5. LES SECOURS ET PRÊTS SOCIAUX

Des aides financières peuvent être étudiées par un travailleur social de la Caf dans les situations familiales suivantes :

- Célibataires avec enfants, séparation, divorce, décès (d'un enfant, du conjoint, du concubin),
- Impayé de loyer en allocation de logement à caractère familial (Alf) (pour toutes les familles avec enfant(s) à charge),
- Difficultés rencontrées par les familles bénéficiaires de la prime d'activité qui perçoivent des revenus d'activité modestes : QF < 800 € et ne bénéficiant pas du Rsa,
- À l'initiative d'un travailleur social de la Caf, une dérogation aux critères habituels peut être accordée.

### Conditions

- **Les familles allocataires concernées sont informées par la Caf ou les partenaires associés de la possibilité d'être accompagnées par un travailleur social**
- Sur proposition des travailleurs sociaux, ces aides sont accordées par la Commission des aides individuelles sous forme de secours et/ou de prêts sans intérêt aux familles qui remplissent les conditions générales d'attribution,
- **En cas de résidence alternée** avec partage des allocations familiales chacun des parents allocataire de la Caf de l'Hérault pourra, dans les mêmes conditions, prétendre au bénéfice de ces aides exceptionnelles,
- **Les demandes concernant les dettes** locatives et les dettes relatives à l'électricité, au gaz, à l'eau ou au téléphone sont examinées en priorité dans le cadre du fonds de solidarité pour le logement (Fsl).

### Montant et modalités

Ces aides ne sont mobilisables qu'après ouverture des droits légaux. Leur nature et leur montant sont arrêtés par la commission déléguée, après examen au cas par cas des demandes présentées.

**Le dossier de demande se compose d'une évaluation sociale précisant :**

- la situation familiale, financière, administrative et sociale actuelle de la famille,
- l'origine et la nature des difficultés financières rencontrées,
- le projet de résolution de ces difficultés avec mention des aides sollicitées auprès d'autres organismes.



## 6. L'AIDE À LA MOBILITÉ POUR L'INSERTION PROFESSIONNELLE

### Conditions

**Bénéficiaires** : allocataires avec enfant(s) à charge percevant des minimas sociaux accompagnés vers l'insertion professionnelle par un organisme conventionné par la Caf.

#### Nature de l'aide :

- Permis de conduire,
- Location de véhicule deux ou quatre roues.

### Montant et modalités

- Le montant est plafonné à 2000 €, cumulable avec les autres aides institutionnelles à la mobilité, dans la limite du coût du projet,
- La demande est accessible **uniquement** auprès des organismes d'accompagnement conventionnés par la Caf,
- Leur nature et leur montant sont arrêtés par le service d'action sociale de la Caf par délégation du Conseil d'administration.





# 2

## LES AIDES AUX PARTENAIRES SUR FONDS LOCAUX

---

### **1. Les aides soumises à la décision de la commission sociale**

- 1.1 Les principes d'attribution p. 20
- 1.2 Les modalités d'attribution p. 21
- 1.3 Les aides au fonctionnement p. 22
- 1.4 Les aides à l'investissement p. 22
- 1.5 Les aides à l'investissement spécifiques p. 23

### **2. Les aides au fonctionnement déléguées**

- 2.1 Les principes d'attribution p. 25
- 2.2 Les aides concernées p. 25

# 1. LES AIDES SOUMISES À LA DÉCISION DE LA COMMISSION SOCIALE

La Caf de l'Hérault mobilise son expertise et ses financements pour accompagner les collectivités territoriales et les associations.

- Pour développer des projets innovants construits au niveau local.
- Pour faciliter la création et le fonctionnement des services et des équipements destinés aux enfants, aux jeunes et aux familles.

## 1.1 LES PRINCIPES D'ATTRIBUTION

Les aides financières sur fonds locaux à l'investissement ou au fonctionnement sont complémentaires aux prestations de service et aux dispositifs nationaux. Elles sont attribuées dans la limite des fonds disponibles aux collectivités territoriales et aux associations, par la Commission sociale déléguée du Conseil d'administration de la Caf de l'Hérault dans les domaines d'intervention suivants :

- Petite enfance,
- Enfance et jeunesse,
- Accès aux droits,
- Logement,
- Animation de la vie sociale,
- Soutien à la parentalité.

### Le projet doit

#### Être en cohérence avec la politique d'action sociale de la Caf sur les territoires

L'aide est appréciée au regard de :

- La pertinence de l'action vis-à-vis du public qui en bénéficie et des besoins repérés sur le territoire où elle se déroule,
- Son articulation avec les Conventions territoriales globales et les Contrats enfance jeunesse,
- La qualité du partenariat global avec la Caf.

#### Faire l'objet d'un cofinancement

La Caf intervient uniquement en complémentarité d'autres partenaires financeurs. Le plan de financement doit donc mentionner l'ensemble des financeurs sollicités.

#### Être formalisé dans les délais

- Le porteur de projet doit formuler sa demande de financement par courrier ou courriel adressé au Directeur de la Caf de l'Hérault en précisant la nature du projet, le public ciblé, le territoire concerné et l'échéance prévisionnelle de réalisation,
- Si sa demande est recevable un dossier lui est adressé pour complétude,
- Le dossier complet doit parvenir à la direction de l'action sociale dans les délais précisés lors de l'envoi du dossier et au plus tard un mois avant la date d'examen par la commission.

## Le projet ne doit pas

**Concerner le seul financement du fonctionnement administratif** de l'organisme et l'équipement de son siège social,

**Englober l'ensemble des actions menées par l'association :**

la Caf subventionne une/des action(s) et/ou projets porté(s) par un partenaire, et non une association dans son ensemble.

## Les investissements, travaux ou achats ne doivent pas

**Être antérieurs à la décision de la Commission,**

toutefois, une demande anticipée de dérogation peut être sollicitée par écrit auprès de la Caf de l'Hérault sans prévaloir de la décision de la commission sociale.

## Le traitement des réclamations

Après un refus administratif, les réclamations sur l'application du règlement intérieur sont examinées

# 1.2 LES MODALITÉS D'ATTRIBUTION

par le Conseil d'administration de la Caf de l'Hérault ou la commission déléguée.

Chaque subvention ou prêt fait l'objet d'une notification ou d'une convention d'objectifs et d'engagements qui sont opposables. Elles précisent notamment :

- Les conditions de paiement,
- **L'obligation de mentionner la Caf de l'Hérault** dans toute communication auprès du public,
- La durée du maintien de la destination de l'équipement financé en cas d'aide à l'investissement,
- L'obligation de respecter la Charte de la laïcité de la branche Famille (cf. *Annexe 01, pages 32-33*).



## 1.3 LES AIDES AU FONCTIONNEMENT

### Les critères d'attribution

- Les actions financées doivent obligatoirement débiter sur l'année de leur financement,
- Les actions fonctionnant sur le calendrier scolaire peuvent s'achever sur l'exercice suivant,
- Un bilan d'activité et un compte de résultat doivent être fournis pour l'instruction de toute action financée.

### Le montant

- Le montant de l'aide accordée tient compte du diagnostic des besoins du territoire élaboré en lien avec les référents territoriaux,
- Il est généralement limité à 40% du montant subventionnable et à titre dérogatoire, **ne peut excéder 80%** (ce plafond comprend l'ensemble des financements octroyés par la Caf).

### Les aides pluriannuelles

- Elles font l'objet d'un engagement de soutien financier dans le cadre d'une notification ou d'une convention spécifique à l'initiative de la Caf,
- Cet engagement précise, outre le montant du soutien annuel retenu, que le versement annuel de l'aide intervient après la production du bilan d'activité et des comptes de résultats de l'action de l'organisme pour l'exercice précédent.

### Les aides liées aux dispositifs inter-partenariaux

- Les contrats de Ville (Cdv),
- Le dispositif Ville vie vacances (Vvv).

Ces demandes sont instruites dans le cadre d'un appel à projet politique de la ville.

## 1.4 LES AIDES À L'INVESTISSEMENT

### Les dépenses retenues

- Les opérations d'acquisition immobilière, de construction, d'aménagement et d'équipement mobilier,
- Les travaux de rénovation et de mise aux normes de sécurité, à l'exclusion des simples opérations d'entretien, de maintenance et de réparation qui relèvent du fonctionnement,
- Le montant des dépenses retenues pour le calcul de l'aide varie selon la nature de l'opération sur la base du coût Ttc pour les associations, ou Ht pour les collectivités.

### Les dépenses exclues

- Les dépenses de personnel pour les travaux réalisés en régie directe,
- Les dépenses réalisées avant la décision de la commission ou la date de dérogation,
- Les dépenses liées à la construction ou à la rénovation d'équipements sportifs ou scolaires.

## Le montant et la répartition en prêt et subvention pour l'investissement

- Le montant de l'aide accordée est généralement limité à 40% du montant subventionnable et à titre dérogatoire, **ne peut excéder 80%** (ce plafond comprend l'ensemble des financements octroyés par la Caf).
- Il ne pourra être inférieur à **500 € pour les gestionnaires associatifs et à 1000 € HT pour les collectivités territoriales.**
- Pour les aides supérieures à 5 000 € le montant sera réparti selon les modalités suivantes : **50% en prêt et 50% en subvention.** Cette règle sera appliquée pour l'ensemble des dossiers déposés pour un même projet.
- La commission reste souveraine pour accorder l'aide exclusivement en subvention en cas de situations exceptionnelles.

## 1.5 LES AIDES À L'INVESTISSEMENT SPÉCIFIQUES

En complément du cadre réglementaire général, quelques aides font l'objet d'une réglementation plus précise.

Pour les aides supérieures à 5 000 € le montant sera réparti selon les modalités suivantes : **50% en prêt et 50% en subvention.** Cette règle sera appliquée pour l'ensemble des dossiers déposés pour un même projet.

### Petite enfance : aide au développement des établissements d'accueil du jeune enfant associatifs.

- Aide pour l'achat d'équipement et de matériel mobilier : une aide peut être accordée dans la limite de 1600 € par place nouvelle et 800€ par place transplantée la première année de mise en service pour les établissements associatifs éligibles à la prestation de service unique (psu).

### Jeunesse : aides aux équipements et services

#### Accueils de loisirs et accueils de jeunes

- Aide à l'investissement : une aide peut être accordée aux accueils de loisirs et accueils de jeunes éligibles à la prestation de service dans la limite de :
    - 300 000 € pour les opérations de création, de transplantation et de réhabilitation.
    - 25 000 € pour les opérations d'acquisition de matériels et de mobiliers.
- Elle sera calculée sur la base du projet présenté à la Caf, à hauteur de 40% maximum de la dépense subventionnable, elle-même limitée à 2500 €/m<sup>2</sup>.



## Foyers de jeunes travailleurs

- Aide à la construction à l'aménagement ou à la rénovation de locaux : une aide de 2000 € par place peut être accordée aux gestionnaires dans la limite de 40% des dépenses subventionnables.

## Animation de la vie sociale : aides aux équipements et services

### Espace de vie sociale :

- Aide à la construction à l'aménagement ou à la rénovation de locaux : une aide peut être accordée aux gestionnaires dans la limite de 80% des dépenses subventionnables plafonnées à 300 000 €.

Le versement de l'aide est conditionné à l'obtention de l'agrément dans l'année d'ouverture.

### Centre social

- Aide à la construction à l'aménagement ou à la rénovation de locaux : une aide peut être accordée aux gestionnaires dans la limite de 40% des dépenses subventionnables plafonnées à 800 000 €.

Le versement de l'aide sera conditionné à l'obtention de l'agrément dans l'année d'ouverture.

## Accès aux droits : aide aux opérateurs conventionnés

Aide pour l'achat d'un équipement informatique pour :

- Accompagner dans les démarches administratives des allocataires en difficulté et transmettre les dossiers par voie dématérialisée via le site caf.fr,
- Animer des ateliers collectifs pour favoriser l'autonomie des allocataires : présentation de la Caf et des différentes prestations, des droits et devoirs des allocataires, utilisation du site caf.fr...

La Caf peut prendre en charge l'équipement informatique des structures qu'elle conventionne dans le cadre du dispositif « Partenariat et accès aux droits » dans la limite de 2000 €.





## 2. LES AIDES AU FONCTIONNEMENT DÉLÉGUÉES

### 2.1 LES PRINCIPES D'ATTRIBUTION

Les aides financières au fonctionnement déléguées sur fonds locaux sont complémentaires aux prestations de service et aux dispositifs nationaux. Elles sont attribuées aux associations dans la limite des fonds disponibles délégués aux services par le Conseil d'administration de la Caf de l'Hérault. Pour bénéficier des aides spécifiques, le droit à la prestation de service du domaine d'intervention doit être préalablement ouvert. Cette subvention est conditionnée au versement de la prestation de service.

### 2.2 LES AIDES CONCERNÉES

#### Jeunesse : aides aux équipements et services

##### Foyers de jeunes travailleurs

- Une aide de 18000 € par an pour un équivalent temps plein de direction peut être allouée aux foyers de jeunes travailleurs en gestion associative.

##### Modalités

- La structure doit la première année fournir une copie du diplôme\* de son directeur et une attestation de présence du même directeur,
- Pour les années suivantes, la production d'une attestation de présence annuelle de ce même directeur suffira pour le versement de l'aide.

Cette aide pourra être modifiée en cas de revalorisation de la prestation de service.

\* Diplôme de directeur répondant aux exigences de la réglementation en vigueur du Code de l'action sociale et des familles (Casf) relatif aux établissements sociaux ou médico-sociaux.

## Animation de la vie sociale : aides aux équipements et services

### Espace de vie sociale

- Une aide de 12 000 € par an dans la limite de 80%\* des dépenses subventionnables peut être allouée aux espaces de vie sociale en gestion associative qui emploient un personnel qualifié : salarié titulaire au minimum d'un diplôme professionnel de niveau IV ( exemple : Brevet professionnel de la jeunesse de l'éducation populaire et du sport ) ou d'un diplôme universitaire dans le domaine du développement social.

\* ce plafond comprend l'ensemble des financements octroyés par la Caf

L'aide peut être versée dès lors qu'un référent, non diplômé, peut justifier d'une inscription en vue d'acquiescer l'un ou l'autre des diplômes cités. Si le diplôme n'est pas obtenu, l'aide sera arrêtée.

### Modalités

- La structure doit, la première année, fournir une copie du diplôme et une attestation de présence du référent,
- Pour les années suivantes, la production d'une attestation de présence annuelle de ce même référent suffira pour le versement de l'aide,
- Tout changement de référent doit être signalé avec envoi d'une copie du diplôme,
- Cette subvention est versée en une seule fois en début d'année. Lors de la première année l'aide est proratisée au nombre de mois agréés.



## Centre social

- Une aide de 18 000 € par an peut être allouée aux Centres sociaux en gestion associative sur la base d'un équivalent temps plein pour la fonction de direction, cette dernière devant être assurée par du personnel qualifié d'un diplôme de niveau II.

L'aide permettant de soutenir le développement de centres sociaux associatifs peut être versée dès lors qu'un directeur non diplômé, peut justifier d'une inscription en vue d'acquérir l'un ou l'autre des diplômes cités. Si le diplôme n'est pas obtenu, l'aide sera arrêtée.

### Modalités

- La structure doit, la première année, fournir une copie du diplôme et une attestation de présence du directeur.
- Pour les années suivantes, la production d'une attestation de présence annuelle de ce même directeur suffira pour le versement de l'aide.
- Tout changement de directeur doit être signalé avec envoi d'une copie du diplôme.
- **Cette subvention est versée en une seule fois en début d'année. Lors de la première année l'aide est proratisée au nombre de mois agréés.**

## Soutien à la parentalité : aide aux opérateurs conventionnés

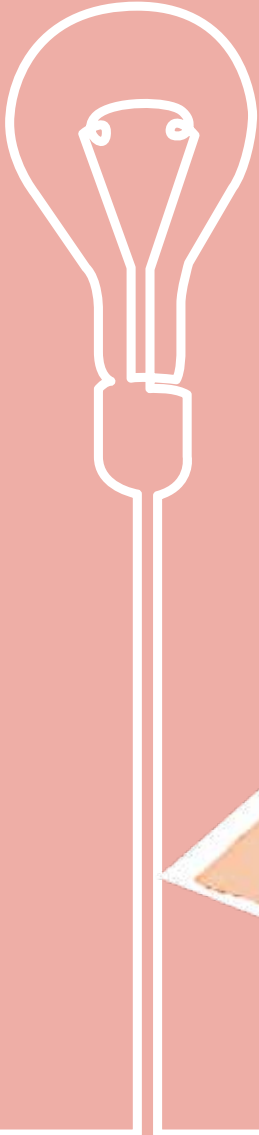
### Médiation familiale

- Une aide au fonctionnement peut être allouée aux associations conventionnées médiation familiale. Elle est calculée sur la base du prix plafond par Etp agréé de l'année en cours et dans la limite de 80% du total des charges du service\*.

\*Ce plafond comprend l'ensemble des financements octroyés par la Caf : Prestation de service + subventions.

### Modalités

- La demande de financement est à formuler lors de l'appel à projet médiation familiale.



# 3

## ANNEXES

---

**Annexe 1 :** Charte nationale de la laïcité **p. 30**

**Annexe 2 :** Informez-vous **p. 32**

**Annexe 3 :** Précisions PF et QF **p. 34**



# Charte de la laïcité de la branche Famille avec ses partenaires



## PRÉAMBULE

La branche Famille et ses partenaires, considérant que l'ignorance de l'autre, les injustices sociales et économiques et le non-respect de la dignité de la personne sont le terreau des tensions et replis identitaires, s'engagent par la présente charte à respecter les principes de la laïcité tels qu'ils résultent de l'histoire et des lois de la République.

Au lendemain des guerres de religion, à la suite des Lumières et de la Révolution française, avec les lois scolaires de la fin du XIXe siècle, avec la loi du 9 décembre 1905 de « Séparation des Églises et de l'État », la laïcité garantit tout d'abord la liberté de conscience, dont les pratiques et manifestations sociales sont encadrées par l'ordre public. Elle vise à concilier liberté, égalité et fraternité en vue de la concorde entre les citoyens. Elle participe du principe d'universalité qui fonde aussi la Sécurité sociale et a acquis, avec le préambule de 1946, valeur constitutionnelle. L'article 1er de la Constitution du 4 octobre 1958 dispose d'ailleurs que « La France est une République indivisible, laïque, démocratique et sociale. Elle assure l'égalité devant la loi de tous les citoyens sans

distinction d'origine, de race ou de religion. Elle respecte toutes les croyances ».

**L'idéal de paix civile qu'elle poursuit ne sera réalisé qu'à la condition de s'en donner les ressources, humaines, juridiques et financières, tant pour les familles, qu'entre les générations, ou dans les institutions.** À cet égard, la branche Famille et ses partenaires s'engagent à se doter des moyens nécessaires à une mise en œuvre bien comprise et attentionnée de la laïcité. Cela se fera avec et pour les familles et les personnes vivant sur le sol de la République quelles que soient leur origine, leur nationalité, leur croyance.

**Depuis soixante-dix ans, la Sécurité Sociale incarne aussi ces valeurs d'universalité, de solidarité et d'égalité.** La branche Famille et ses partenaires tiennent par la présente charte à réaffirmer le principe de laïcité en demeurant attentifs aux pratiques de terrain, en vue de promouvoir une laïcité bien comprise et bien attentionnée. Élaborée avec eux, cette charte s'adresse aux partenaires, mais tout autant aux allocataires qu'aux salariés de la branche Famille.

## ARTICLE 1

### **LA LAÏCITÉ EST UNE RÉFÉRENCE COMMUNE**

La laïcité est une référence commune à la branche Famille et ses partenaires. Il s'agit de promouvoir des liens familiaux et sociaux apaisés et de développer des relations de solidarité entre et au sein des générations.

## ARTICLE 2

### **LA LAÏCITÉ EST LE SOCLE DE LA CITOYENNETÉ**

La laïcité est le socle de la citoyenneté républicaine, qui promeut la cohésion sociale et la solidarité dans le respect du pluralisme des convictions et de la diversité des cultures. Elle a pour vocation l'intérêt général.

## ARTICLE 3

### **LA LAÏCITÉ EST GARANTE DE LA LIBERTÉ DE CONSCIENCE**

La laïcité a pour principe la liberté de conscience. Son exercice et sa manifestation sont libres dans le respect de l'ordre public établi par la loi.

## ARTICLE 4

### **LA LAÏCITÉ CONTRIBUE À LA DIGNITÉ DE LA PERSONNE ET À L'ÉGALITÉ D'ACCÈS AUX DROITS**

La laïcité contribue à la dignité des personnes, à l'égalité entre les femmes et les hommes, à l'accès aux droits et au traitement égal de toutes et de tous. Elle reconnaît la liberté de croire et de ne pas croire. La laïcité implique le rejet de toute violence et de toute discrimination raciale, culturelle, sociale et religieuse.

## ARTICLE 5

### **LA LAÏCITÉ GARANTIT LE LIBRE ARBITRE ET PROTÈGE DU PROSÉLYTISME**

La laïcité offre à chacune et à chacun les conditions d'exercice de son libre arbitre et de la citoyenneté. Elle protège de toute forme de prosélytisme qui empêcherait chacune et chacun de faire ses propres choix.

## ARTICLE 6

### **LA BRANCHE FAMILLE RESPECTE L'OBLIGATION DE NEUTRALITÉ DES SERVICES PUBLICS**

La laïcité implique pour les collaborateurs et administrateurs de la branche Famille, en tant que participant à la gestion du service public, une stricte obligation de neutralité ainsi que d'impartialité. Les salariés ne doivent pas manifester leurs convictions philosophiques, politiques et religieuses. Nul salarié

ne peut notamment se prévaloir de ses convictions pour refuser d'accomplir une tâche. Par ailleurs, nul usager ne peut être exclu de l'accès au service public en raison de ses convictions et de leur expression, dès lors qu'il ne perturbe pas le bon fonctionnement du service et respecte l'ordre public établi par la loi.

## ARTICLE 7

### **LES PARTENAIRES DE LA BRANCHE FAMILLE SONT ACTEURS DE LA LAÏCITÉ**

Les règles de vie et l'organisation des espaces et temps d'activités des partenaires sont respectueux du principe de laïcité en tant qu'il garantit la liberté de conscience. Ces règles peuvent être précisées dans le règlement intérieur. Pour les salariés et bénévoles, tout prosélytisme est proscrit et les restrictions au port de signes, ou tenues, manifestant une appartenance religieuse sont possibles si elles sont justifiées par la nature de la tâche à accomplir, et proportionnées au but recherché.

## ARTICLE 8

### **AGIR POUR UNE LAÏCITÉ BIEN ATTENTIONNÉE**

La laïcité s'apprend et se vit sur les territoires selon les réalités de terrain, par des attitudes et manières d'être les uns avec les autres. Ces attitudes partagées et à encourager sont : l'accueil, l'écoute, la bienveillance, le dialogue, le respect mutuel, la coopération et la considération. Ainsi, avec et pour les familles, la laïcité est le terreau d'une société plus juste et plus fraternelle, porteuse de sens pour les générations futures.

## ARTICLE 9

### **AGIR POUR UNE LAÏCITÉ BIEN PARTAGÉE**

La compréhension et l'appropriation de la laïcité sont permises par la mise en œuvre de temps d'information, de formations, la création d'outils et de lieux adaptés. Elle est prise en compte dans les relations entre la branche Famille et ses partenaires. La laïcité, en tant qu'elle garantit l'impartialité vis-à-vis des usagers et l'accueil de tous sans aucune discrimination, est prise en considération dans l'ensemble des relations de la branche Famille avec ses partenaires. Elle fait l'objet d'un suivi et d'un accompagnement conjoints.



### Vos contacts à la Caf de l'Hérault pour les aides au fonctionnement et à l'investissement :

- Par internet : [as-partenaires.cafherault@caf.cnafmail.fr](mailto:as-partenaires.cafherault@caf.cnafmail.fr)
- Par télécopie : 04 67 22 92 48
- Par téléphone : **Patricia TECLES** au 04 67 22 92 10  
**Pascale SEGUIER** au 04 67 49 73 30

**ATTENTION : CES NUMÉROS SONT EXCLUSIVEMENT RÉSERVÉS AUX PARTENAIRES**

### Caf.fr rubrique partenaires de la Caf de l'Hérault




Toute l'information utile est à votre disposition sur [www.herault.caf.fr](http://www.herault.caf.fr) rubrique «Partenaires de la Caf de l'Hérault».



### VACAF.org

Répertorie les centres de vacances et campings labellisés.

### Suivez et partagez notre actualité sur :

- Twitter  : @caf34\_actus
- Facebook  : /caf34familles
- Instagram  : Caf de l'Hérault



## Monenfant.fr > Comment y accéder ?

C'est simple ! Rendez-vous sur les pages locales de votre Caf > Offre de service > Petite enfance > Monenfant.fr

Le saviez-vous ? Monenfant.fr est un site géré par la caisse nationale des allocations familiaales ayant pour but d'accompagner les parents.

The image displays three screenshots of the Monenfant.fr website interface. The top-left screenshot shows the 'Caf de l'Hérault' homepage with a navigation menu on the left and a main content area. A purple arrow points to the 'Petite enfance' link in the left menu. The top-right screenshot shows the 'Caf de l'Hérault' 'Offre de service' page, with a purple arrow pointing to the 'Petite enfance' link in the left menu. The bottom screenshot shows the 'monenfant.fr' homepage with a navigation bar and a 'SERVICES EN LIGNE' section containing three service cards: 'RECHERCHE D'UN MODE D'ACCUEIL', 'COUTS ET AIDES', and 'UNE QUESTION SUR LES MODES D'ACCUEIL ?'. A purple arrow points to the 'monenfant.fr' logo in the top-right screenshot.

ANNEXE 2 : INFORMEZ-VOUS

## ANNEXE 3 : PRÉCISIONS PF ET QF

### Prestations familiales

Il s'agit des prestations familiales à caractère périodique et de l'aide personnalisée au logement (Apl).

Le quotient familial retenu est celui déterminé lors de l'ouverture du droit. Il est calculé :

- Avec les prestations familiales payées au titre du mois précédent, à l'exception des aides aux loisirs et aux vacances qui prennent en compte les prestations familiales du mois de janvier 2021.
- Les régularisations ultérieures avec effet rétroactif ne sont pas prises en compte, qu'il s'agisse de rappels ou d'indus, sauf pour les aides aux loisirs et aux vacances.

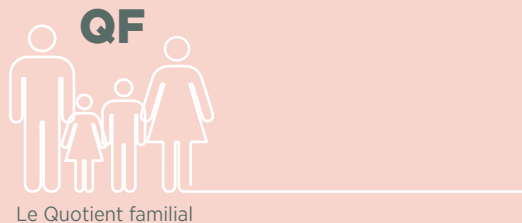
### Nombre de parts déterminé en fonction de la situation familiale au moment de l'ouverture du droit

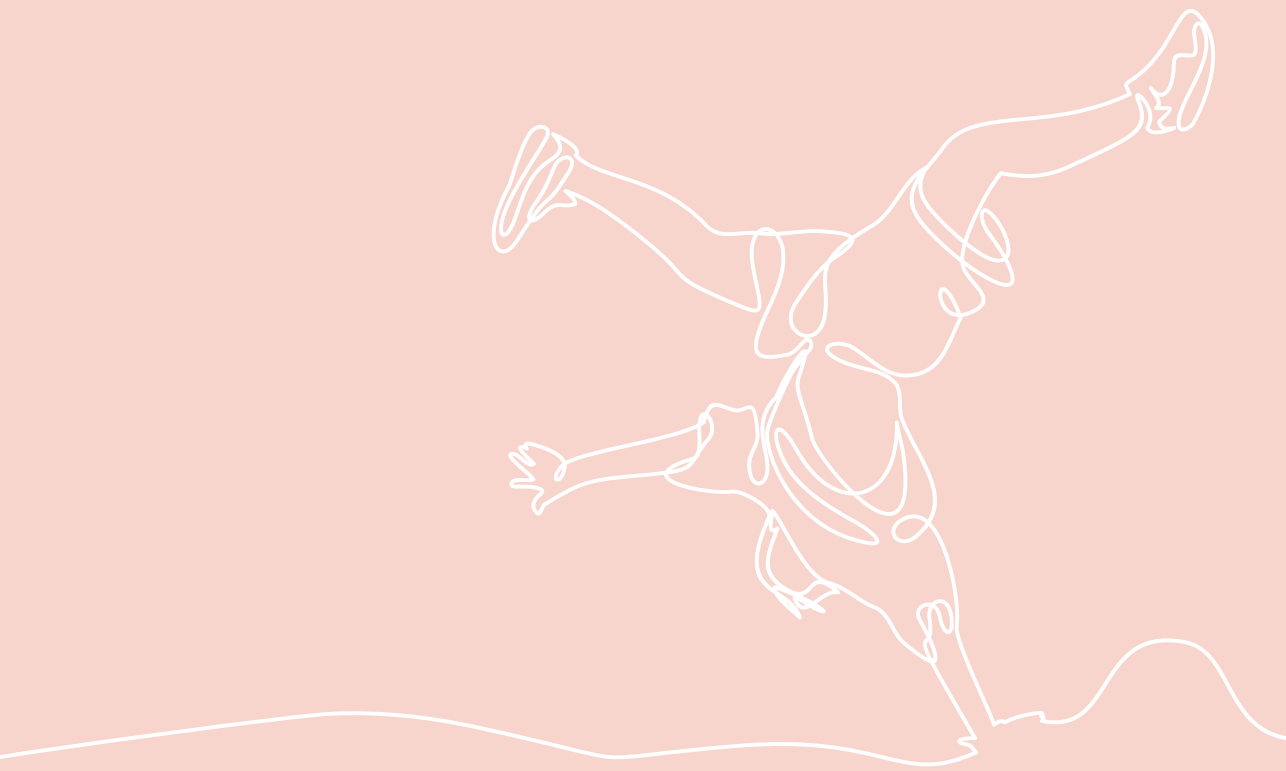
Parents ou allocataire isolé : 2

#### Par enfant à charge :

- 1<sup>er</sup> enfant : 0,5
- 2<sup>ème</sup> enfant : 0,5
- 3<sup>ème</sup> enfant : 1
- 4<sup>ème</sup> enfant et au-delà : 0,5
- par enfant handicapé : 1

(Tout enfant handicapé compte pour une part, quel que soit son rang).







caf.fr  
monenfant.fr  
vacaf.org

 : @caf34\_actus

 : caf34familles

 : Caf de l'Hérault

