

LES RELAIS PETITE ENFANCE (RPE)

EN HAUTE VIENNE



A retenir

L'année 2021 reste marquée par le contexte épidémique de **COVID19**, même si l'activité est en hausse dans la plupart des Relais Petite Enfance.

Ces derniers témoignent de la baisse constante du nombre de professionnels de l'accueil individuel sur l'ensemble du territoire.

Les acteurs de la petite enfance, dont font partie les RPE, devront travailler à la valorisation du métier pour préserver l'équilibre entre les modes d'accueil collectifs et individuels

En quelques chiffres...

96% des communes de la Haute Vienne couvertes par la zone d'influence d'un RPE

37 RPE animés par **35 professionnels**

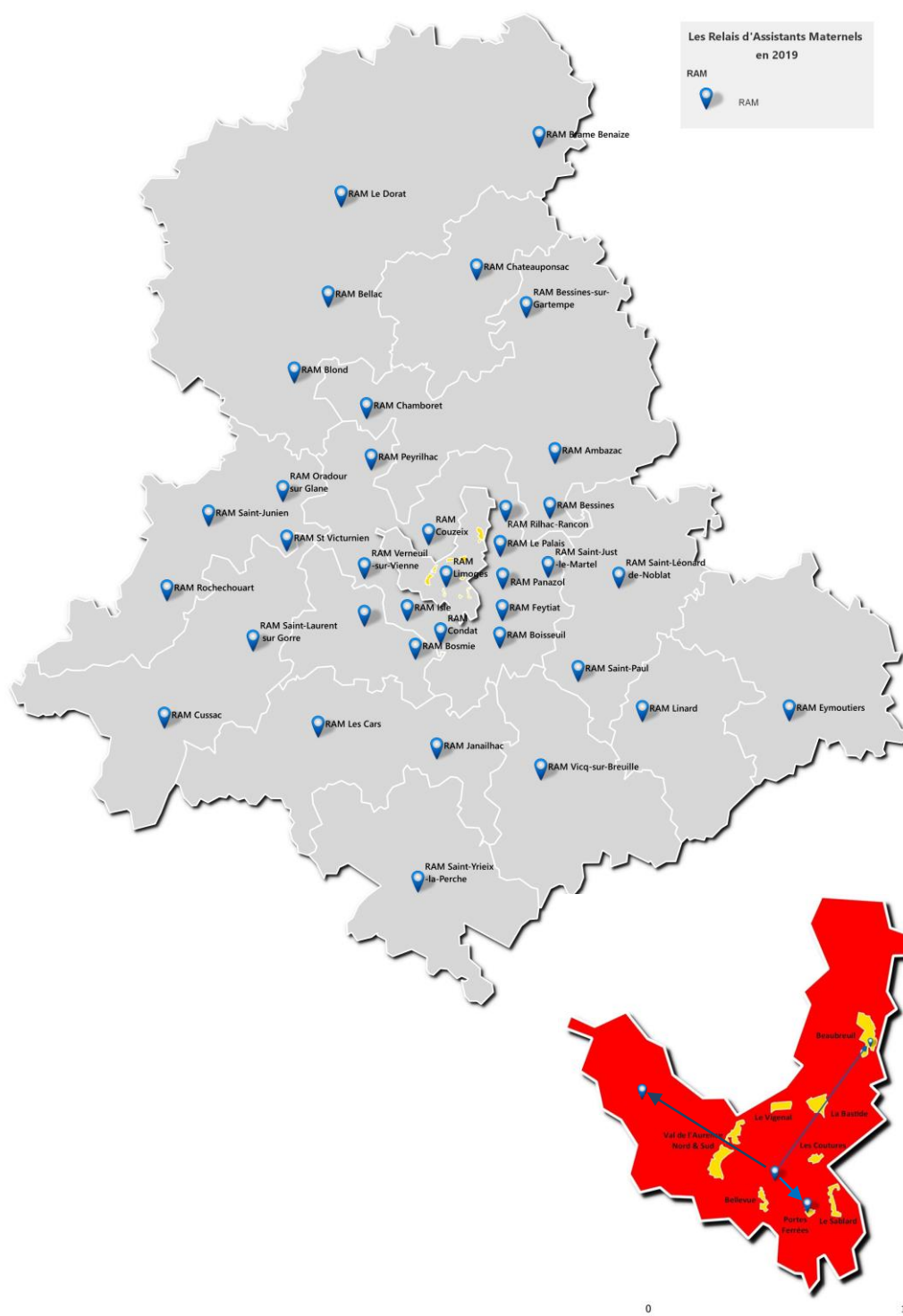
comptabilisant **25,66** équivalents temps pleins

1 RPE en gestion associative et **36 en gestion collectivité territoriale**

Une création d'antenne RPE sur le secteur ouest de Limoges (Landouge)

37 RPE EN HAUTE VIENNE

Un département bien couvert en Relais Petite Enfance



Éléments d'analyse

3723 familles

différentes, qui bénéficient d'une **information individuelle ou collective** de la part des RPE

5079 sollicitations

de familles pour la **recherche d'un mode garde**

59% des professionnels

qui fréquentent les **actions proposées par le RPE** (temps d'accueil collectif, temps de professionnalisation...)

En quelques chiffres

Prix de revient horaire moyen pour un équivalent temps plein estimé à **27.6€**

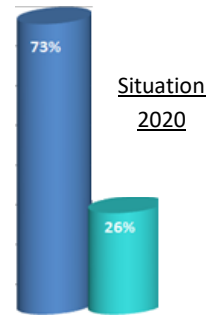
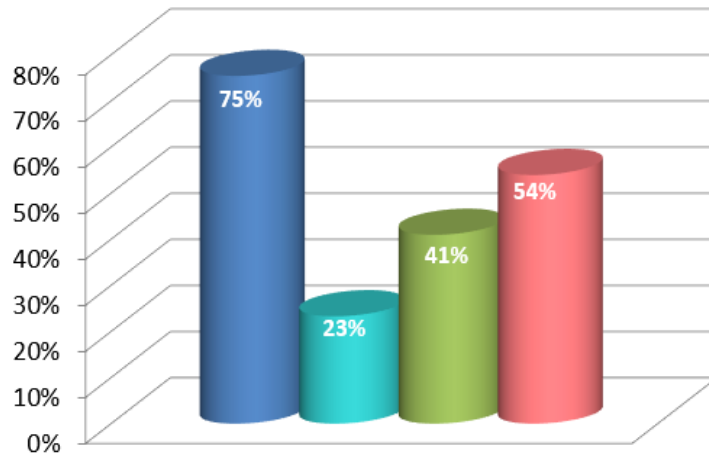
Reste à charge de 15 430 € pour la collectivité, pour les RPE avec financement CEJ (pour un équivalent temps plein)

Part des financements Caf (Psu+Cej) qui représentent **jusqu'à 80 %** des recettes de fonctionnement, pour certains RPE.

36% des RPE sont concernés par **un financement CTG** Bonus Territoire qui remplace le CEJ

LES RESULTATS DE L'ETUDE DEPARTEMENTALE RPE

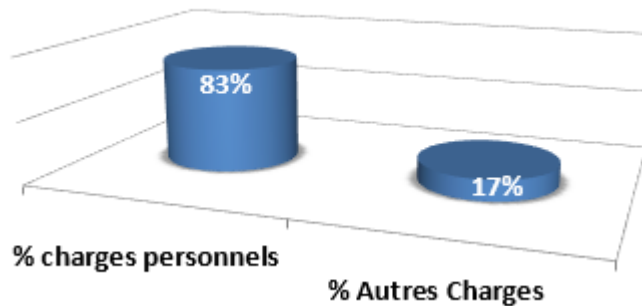
La fréquentation des relais



- Assistants maternels différents ayant bénéficié d'un renseignement individuel
- Assistants maternels différents participant à des temps d'informations collectifs
- Assistants maternels différents participant aux ateliers d'éveil
- Assistants maternels différents participant aux activités du RPE au moins 1x/an

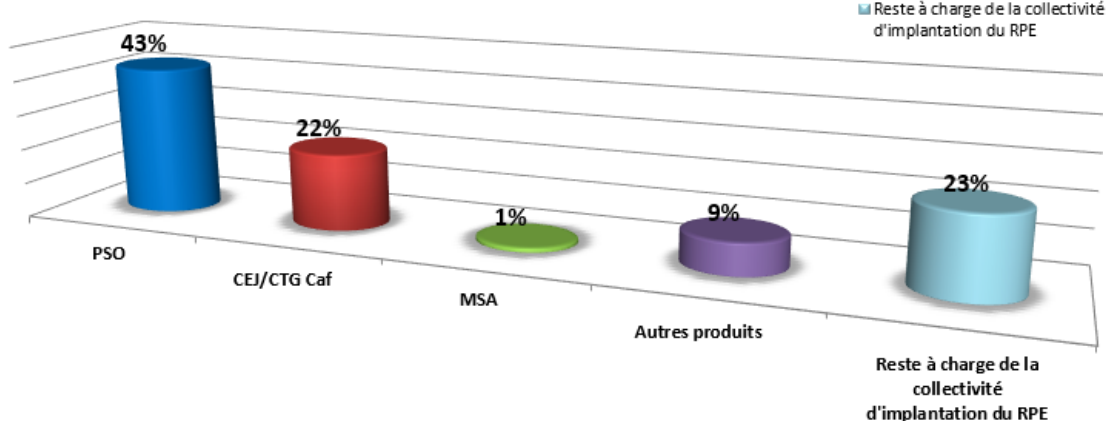
Le coût de fonctionnement des relais et la répartition des recettes

Répartition moyenne des charges (pour 1ETP)



- PSO
- CEJ/CTG Caf
- MSA
- Autres produits

Répartition moyenne des recettes (1ETP)



- Reste à charge de la collectivité d'implantation du RPE

En commentaire

36 nouveaux agréments

accordés, pour une première demande, soit 27% de moins qu'en 2020 (source CD)

108 arrêts d'activité enregistrés par le Conseil Départemental, 1 cessation de moins qu'en 2020

-4.8% de capacité d'accueil chez les assistants maternels

agrés au cours des 3 dernières années (source Caf Power BI)

-11% de Complément Mode de Garde assistants maternels

versés aux familles au cours des 4 dernières années (source Caf Power BI)

La fonction d'observatoire en RPE

100% des RPE engagés dans une démarche d'observatoire dont

49% impliqués dans une démarche

centralisation des demandes de gardes

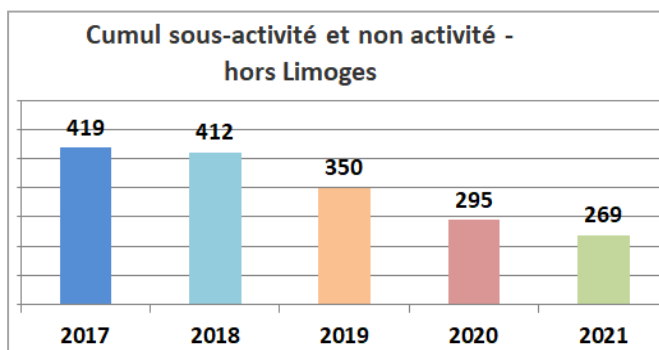
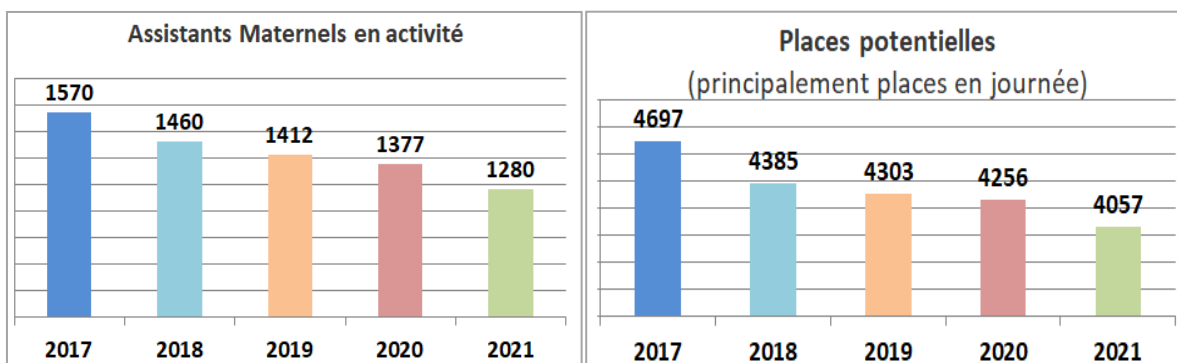
- 68 communes couvertes par le dispositif

L'ACCUEIL CHEZ LES ASSISTANTS MATERNELS

Les assistants maternels en exercice recensés par les services de la Caf

	2018	2019	2020	2021
Nombre d'Assistants Maternels agréés et actifs au moins un mois dans l'année (source Caf Imaje)	1564	1494	1494	1395
Soit nombre d'assistants maternels moyen par RPE	42	40	40	39
Soit nombre d'assistants maternels moyen par animateur de RPE en équivalent temps plein	61	58	58	54

Les assistants maternels en activité recensés par les RPE



Indicateurs d'activité des assistants maternels - Comparatif départemental et national (source Caf Imaje)

2021	Département Haute-Vienne	France métropolitaine	Différentiel
Montant du salaire mensuel net moyen des assistants maternels	1 238 €	1 374 €	-136 €
Nombre moyen d'enfants gardés par une assistante maternelle	3,2	3,4	-0,2
Nombre moyen d'heures rémunérées par enfant gardé par un assistant maternel	109 h	108 h	+1 h
Montant du salaire horaire moyen des assistants maternels	3,58 €	3,78 €	-0,20 €
Nombre d'assistants maternels en activité pour 100 enfants Caf et Msa de moins de 3 ans	12,2	11,4	+0.8

Éléments de contexte local

3 306 naissances (Source Insee 2019)

9 343 enfants de moins de 3 ans (Source Caf-Imaje 2021) – -0.32% par rapport à 2020

Taux natalité de **8,9 ‰** (Source Insee 2020)

56.0 % de parents bi-actifs occupés avec enfant de moins de 3 ans (Source Caf-Imaje 2021) – contre 53.6% en 2020

73.3 % de femmes actives avec enfant de moins de 3 ans (Source Caf-Imaje 2021) – contre 72.4% en 2020

Objectifs de l'étude départementale

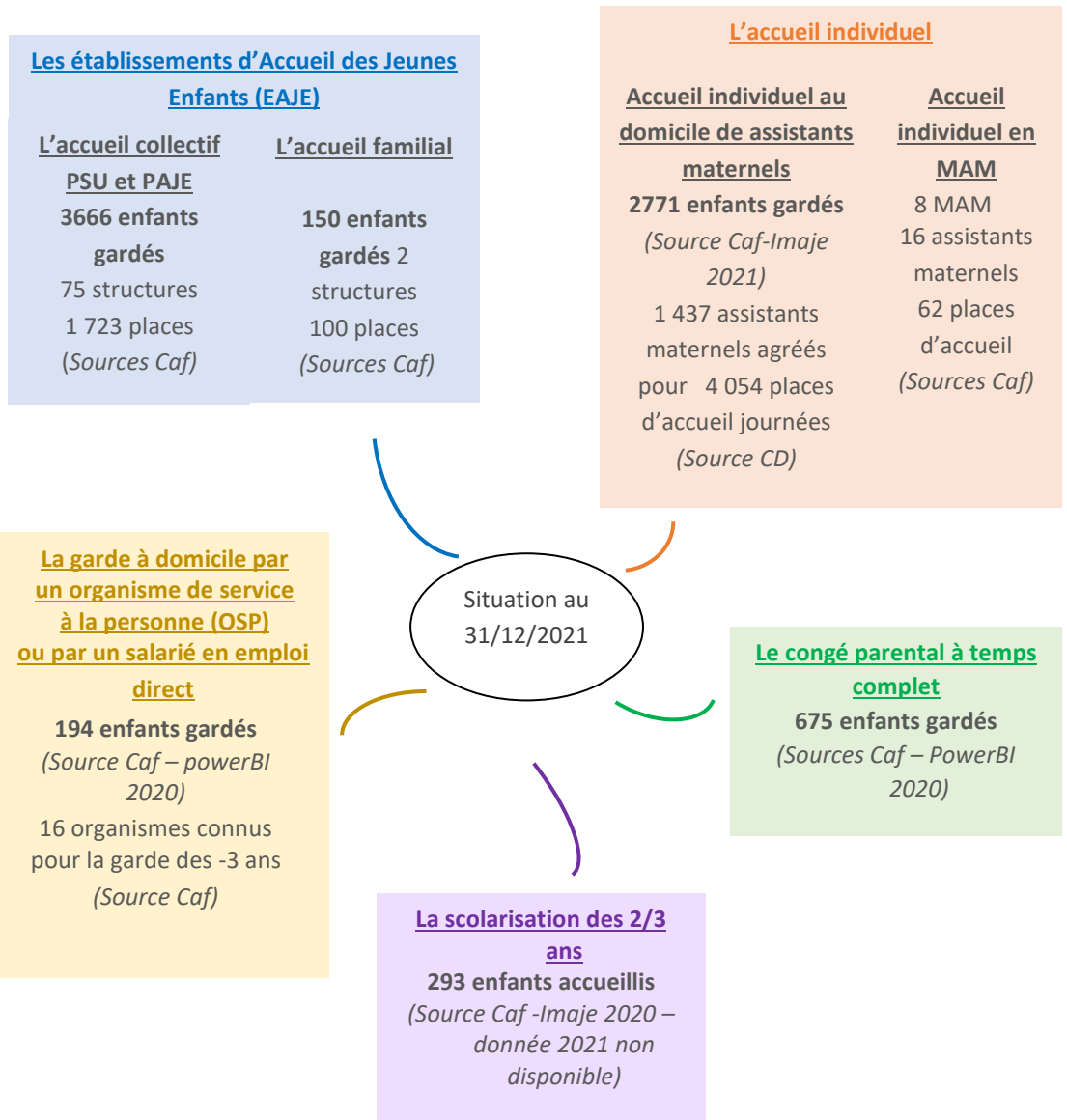
Analyser des indicateurs d'activité et financiers communs aux RPE

Permettre aux gestionnaires de se situer par rapport à une moyenne départementale

Apprécier le co-financement des différents partenaires

LE CONTEXTE LOCAL

Des modes de garde diversifiés pour les enfants de moins de 3 ans

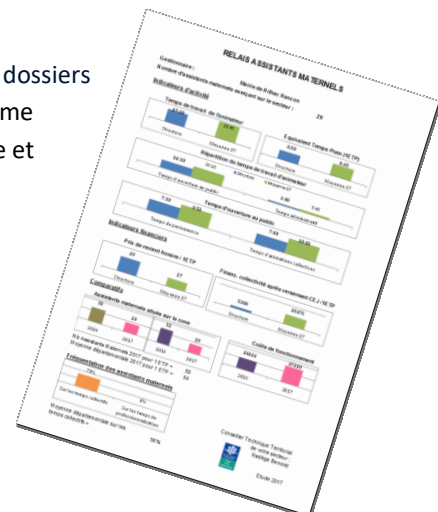


A noter

Les données chiffrées de cette étude départementale sont issues des dossiers de prestation de service RPE renseignés, par les gestionnaires au 2ème trimestre 2022. Le décalage entre la période de diffusion de l'étude et l'année de référence des données (2021) s'explique par le fait que l'ensemble des données n'est fiabilisé qu'en fin d'année 2022.

Une fiche de synthèse personnalisée à chaque établissement, complète cette étude et est à solliciter auprès des Conseillers Techniques Territoriaux.

Un lexique définissant les termes techniques présents dans cette étude, est disponible sur le www.Caf.fr



CHIFFRES CLEFS



LES RELAIS PETITE ENFANCE (RPE) EN HAUTE VIENNE

ETUDE DÉPARTEMENTALE

LEXIQUE



LEXIQUE ET DEFINITIONS

Intitulés	Définitions
CMG PAJE	Complément de Mode de Garde de la Prestation d'Accueil du Jeune Enfant
CNAF	Caisse Nationale des Allocations Familiales
COG	Convention d'Objectifs et de Gestion
CEJ	Contrat Enfance Jeunesse
CTG	Convention Territoriale Globale
EAJE	Etablissement d'Accueil du Jeune Enfant
ETP	Equivalent temps plein
MAM	Maison d'Assistant Maternel
MSA	Mutualité Sociale Agricole
Non activité de l'assistant maternel	Places agréées totalement inoccupées ; aucun enfant accueilli
OSP	Organisme de Service à la Personne
PAJE	Prestation d'Accueil du Jeune Enfant ; regroupe : l'Allocation de base, le CLCA ou la PREPARE, le CMG Direct ou Structure
PREPARE PAJE	Prestation partagée d'éducation de l'enfant de la Prestation d'Accueil de Jeune Enfant (Remplace le complément de Libre Choix d'Activité)
PSO	Prestation de service Ordinaire
PSU	Prestation de Service Unique
RPE	Relais Petite Enfance
Réseau des animateurs de RPE	<p>Temps annuels animés par la Caf, permettant d'offrir à l'ensemble des animateurs de RPE de la Haute-Vienne, des rencontres collectives (plénière ou en groupe - temps d'information autour de sujet d'actualité ou temps de travail sur des thématiques spécifiques), des formations, des séances d'analyse de la pratique professionnelle, etc. Cette mise en réseau des animateurs de RPE permet :</p> <ul style="list-style-type: none"> • De maintenir une dynamique entre animateurs ; • De bénéficier de temps d'échange de pratique professionnelle ; • D'assurer un accompagnement des animateurs (rupture de l'isolement, partage de problématiques...) et de contribuer à la professionnalisation ; • De garantir l'homogénéité des missions et de développer et adapter des outils communs à tous les RPE
Sous activité de l'assistant maternel	Une partie des places agréées inoccupées. Des enfants sont accueillis mais pas sur la totalité des places existantes.
Temps d'animation collectifs	Rencontres collectives (fêtes, d'ateliers d'éveil, etc.) ouvertes aux assistants maternels et aux enfants qu'ils accueillent. Ces temps sont généralement organisés les matins dans les locaux du RPE. L'objectif de l'animateur de RPE est d'amener les professionnels à se questionner sur leurs pratiques et leurs postures professionnelles quotidiennes auprès des enfants.
Temps de professionnalisation	<p>Rencontres collectives ouvertes aux assistants maternels sans les enfants accueillis, généralement organisées en soirée ou parfois les samedis. Ils sont souvent animés par un intervenant extérieur qualifié, afin de favoriser l'enrichissement des connaissances et des pratiques professionnelles.</p> <p>Les objectifs sont de partager les expériences entre professionnels, d'interroger les pratiques, de sensibiliser à la formation continue et contribuer à la construction d'une identité professionnelle.</p>