

LE DICO CAF DES NOTIONS A CONNAÎTRE

POUR MIEUX NOUS COMPRENDRE !

Notre quotidien n'est pas toujours fait du même langage : voici quelques mots et notions clés.

À TERME ECHU

La plupart des prestations sont versées chaque mois à terme échu, c'est-à-dire que les allocations dues au titre d'un mois sont versées le mois suivant.

5 OCTOBRE

Païement du droit de septembre
Les prestations de septembre sont versées en octobre, donc à terme échu.

QUOTIENT FAMILIAL

Calcul du quotient familial

Revenus nets annuels perçus
12

+

Prestations du mois de la demande

Total de nombre de parts

Connaître votre quotient familial

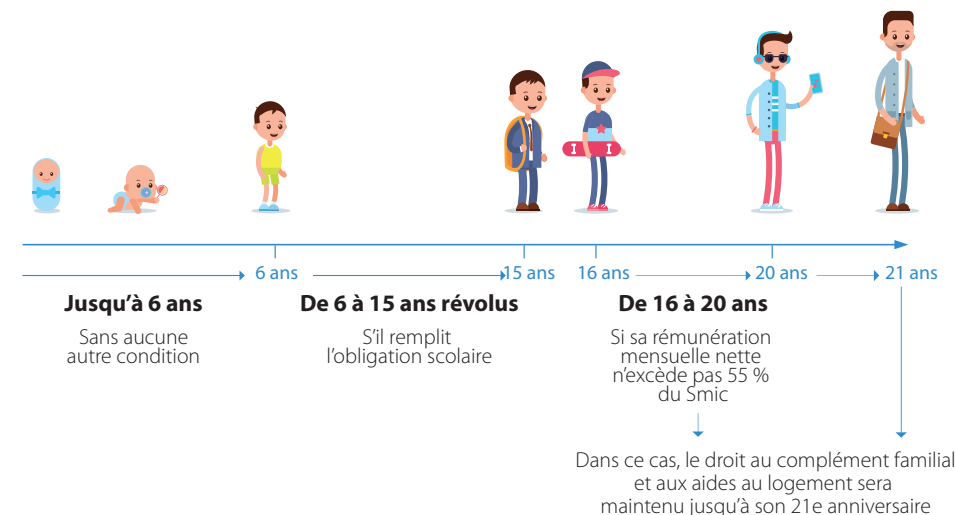
Vous pouvez directement consulter votre quotient familial avec votre numéro allocataire et votre mot de passe dans votre espace [Mon Compte](#) (rubrique demander une attestation / de paiement et de quotient familial).



ENFANT À CHARGE

Votre enfant est considéré à votre charge :

Si vous assurez financièrement son entretien (nourriture, logement, habillement) de façon «effective et permanente» et que vous assumiez à son égard la responsabilité affective et éducative.



Votre enfant devient ?



Apprenti ou salarié

Si votre enfant devient apprenti, salarié ou entre en contrat de professionnalisation, il reste à charge à partir du moment où sa rémunération ne dépasse pas 55 % du Smic.

Si sa situation change, vous devez en informer la Caf dès que vous en avez connaissance via l'espace [Mon Compte du caf.fr](#).



Allocataire

Votre enfant ne sera plus considéré « à charge » s'il devient lui-même allocataire ou conjoint ou concubin d'un allocataire, quelle que soit la prestation concernée.

Si l'enfant à votre charge devient allocataire, quitte votre foyer ou perçoit des revenus, vous devez le **signaler à la Caf sans tarder**.

LA CONDITION DE RÉSIDENCE ?

Le versement des prestations familiales françaises est donc soumis à une condition de résidence des parents et des enfants, en France pour une durée supérieure à 3 mois.

Un séjour hors de France de plus de trois mois de date à date ou au cours d'une même année civile mettra fin au versement des prestations familiales.

Si vous partez à l'étranger pour une période **supérieure à 3 mois** (stages, voyage...) **pensez à le signaler à la Caf.**



LA VIE EN CONCUBINAGE ?

Lorsque vous êtes en couple mais que vous vivez séparé géographiquement de votre conjoint, vous n'êtes pas considéré comme une personne isolée.



Cela vaut également si votre conjoint réside à l'étranger, dans la mesure où une communauté d'intérêts subsiste malgré l'éloignement, à travers vos liens matériels et financiers.

Si votre conjoint perçoit des ressources, que ce soit en France ou dans un autre pays, vous devez les déclarer car elles sont prises en compte dans le calcul de vos droits.

Vous avez droit :



Si vous êtes **contraints pour des raisons professionnelles d'assumer la charge de deux logements séparés** sur le territoire français, vous pouvez prétendre à l'application d'un abattement spécifique sur les ressources du foyer.

Vous n'avez pas droit :



Vous ne pouvez pas bénéficier des **prestations soumises à critère d'isolement**, telles que l'allocation de soutien familial ou le revenu de Solidarité active majoré.

Une personne n'est pas considérée comme isolée dès que la condition d'isolement n'est plus remplie (mariage, pacte civil de solidarité, vie commune...)

COLOCATION ET CONCUBINAGE ?

La colocation, c'est le partage d'un appartement entre plusieurs personnes (deux ou plus) déclarant ne pas être pacsées ou ne pas vivre en concubinage.



La colocation implique :

- ▶ qu'il n'y ait pas d'intérêts financiers communs entre les occupants du logement.
- ▶ que chacun des occupants soit cotitulaire du bail et puisse fournir des quittances de loyer séparées, à son nom.
- ▶ que chacun fasse une demande d'aide au logement avec ses revenus personnels et la part du loyer payée.

Si votre colocataire devient votre petit(e) ami(e) vous entrez dans une situation de concubinage que vous devez aussitôt **déclarer à la Caf.**

SÉPARATION GÉOGRAPHIQUE ET ISOLEMENT ?

La vie en couple (union libre, concubinage, vie commune ou vie maritale) est le fait pour deux personnes, de même sexe ou de sexe différent, de vivre ensemble comme si elles étaient mariées ou liées par un PACS.



Cela implique de :

- ▶ partager un logement (même si le bail est à un seul nom), y compris si vous avez des adresses différentes parce que votre travail vous l'impose.
- ▶ participer aux charges communes du ménage, à travers une participation financière (loyer, électricité, ...), matérielle (courses, ménages...) et affective (éducation des enfants) et ce quelles que soient les ressources de l'autre personne et la répartition des charges au sein du couple.
- ▶ être considéré(e) en couple par votre entourage, les administrations, la mairie...