

Unis vers...

La lettre aux partenaires
des Caf de la région Centre - Val de Loire

numéro 28 / JUIN 2017



ALLOCATIONS
FAMILIALES

Caf
Touraine

ÉDITO

“ La donnée,
un capital
de savoir,
un outil
d'aide
au pilotage ”

Connaître pour comprendre, agir, évaluer, la donnée, issue des systèmes d'information, guide de plus en plus l'action publique.

Les Caf sont dépositaires et créatrices de nombreuses données. Ce sont les éléments de vie de plusieurs millions d'allocataires qui sont ainsi stockés. Leur situation familiale, leurs ressources, leurs conditions de logement, leurs parcours de vie sont traçables. La géolocalisation permet de rapporter ces éléments de vie des individus au territoire vécu, « le bassin de vie ».

Importantes, ces données n'ont d'intérêt que si nous savons les interroger à partir des questions sociales que nous voulons traiter ou des préoccupations que nous poursuivons. Le processus de recueil et de centralisation des données qualifiées constitue pour les Caf, un capital. D'où l'importance d'une observation sociale organisée et partagée afin de produire de l'enrichissement des données car la seule appréhension quantitative ne permet pas d'englober la complexité des sujets étudiés. Les données en elles même et les études « en laboratoire » ne disent rien des expériences

humaines, des relations sociales, des conditions d'environnement qui sont des déterminants de la vie quotidienne de chaque personne. Ces éléments qualitatifs, qui ne peuvent être recueillis que par la participation et la contribution active des « premiers concernés » et des acteurs de terrain, sont des facteurs essentiels de validation et de valorisation des données.

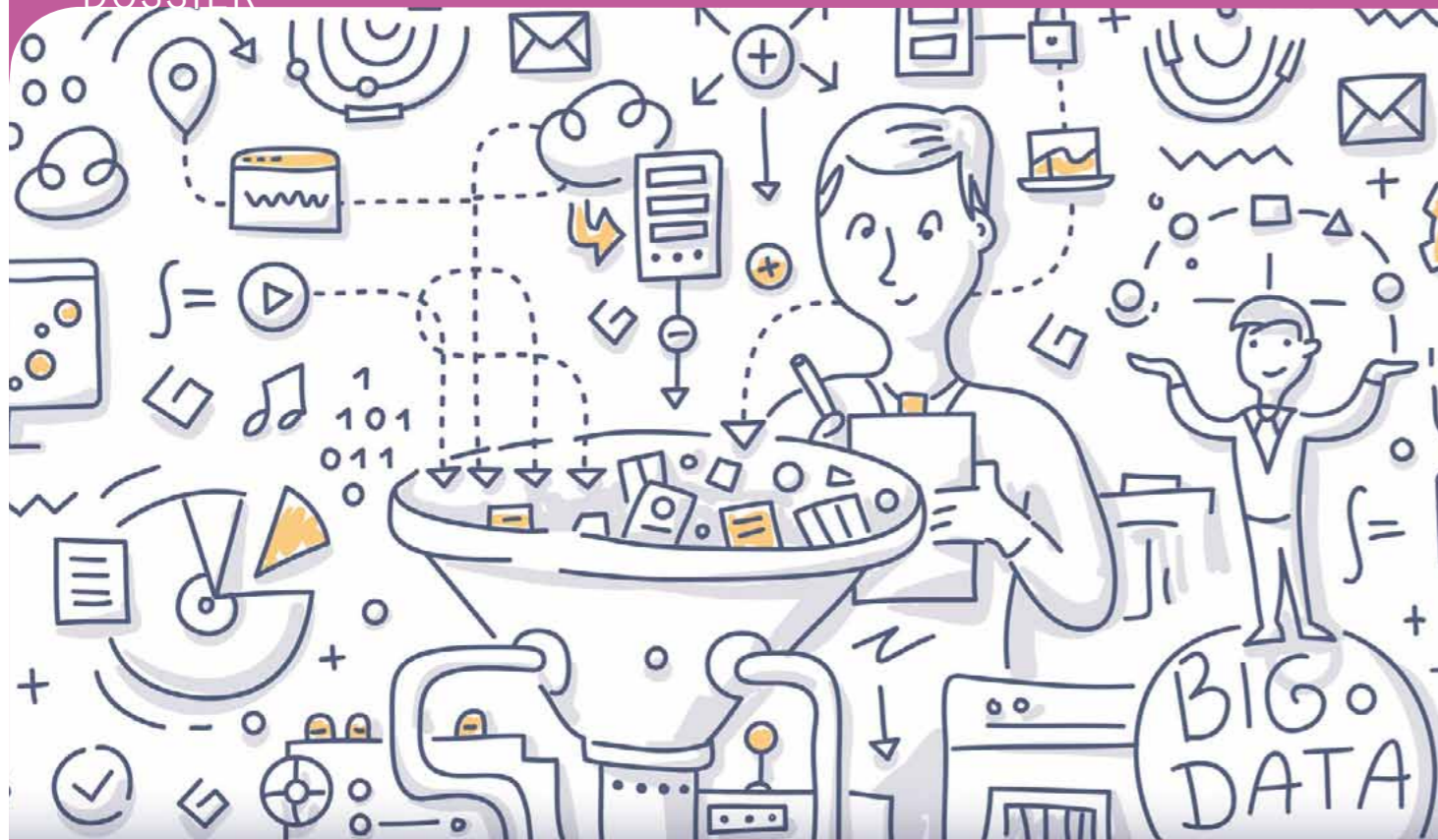
Par nature, les données sont « sensibles » et, mal recueillies, détournées, mal interprétées, considérées comme des vérités absolues, elles peuvent entraîner sur des pistes erronées.

Utilisons et exploitons le fabuleux gisement des données en sachant poser collectivement les bonnes questions et croisons nos regards pour ajuster au mieux l'action publique dans l'intérêt des populations de notre département.

Nous ne manquerons pas de venir vers vous prochainement pour envisager les conditions d'une observation sociale partagée.

**Le Directeur Adjoint de la Caf
Touraine.**

Alain TÊTEDOIE.



BIG & OPEN DATA

La « Data » des allocations familiales, un capital pour tous.

La mutation numérique revêt différentes formes : depuis la collecte de données, la mise en place de logiques collaboratives, l'Open Data, la transparence jusqu'à l'exploitation.

Pour répondre à ces nouveaux enjeux, les Caf placent progressivement « la donnée » (data) au cœur de leur stratégie.

La donnée, un capital



La transformation digitale et la volumétrie des données ont donné naissance au Big Data, dont le principe est de permettre le traitement et l'exploitation de la quantité astronomique de données produites, diffusées et amassées au fil des évolutions technologiques.

Les données forment un capital à condition qu'elles soient justes, centralisées et extractibles. La branche Famille dispose de données massives en versant des prestations sociales à plus de 10 millions de bénéficiaires chaque année, c'est pourquoi elle s'est dotée d'une solution de dernière génération, permettant de préparer les données : chaque nuit, pas moins de 195 processus automatisés, 8 000 fichiers et environ quatre gigaoctets de données sont stockés, traités et sécurisés. Un processus s'est en effet engagé, visant à dégager **une pertinence et un sens, dans cette masse d'informations.**

L'exploitation des données



Les données n'ont de valeur pour l'entreprise que si elles sont analysées. Brutes, elles ne représentent qu'un bloc d'information.

Depuis 2011, les Caf utilisent le « **datamining** » en matière de maîtrise des risques financiers (lutte contre la fraude, vérification des dossiers, contrôle interne...). Le datamining est un processus d'extractions automatiques d'informations qui est semblable au **profilage**. Cette méthode basée sur des modèles statistiques, a permis de déterminer des « **modèles à risque** ». Quand des dossiers présentent des caractéristiques plus ou moins proches de ces modèles, la Caf leur attribue un « **score de risque** ». Les dossiers ciblés font ainsi l'objet d'un classement en fonction du niveau de risque. Grâce au datamining, les Caf ont gagné en efficience.

La donnée, aide à la décision



Dans le cadre de leurs missions d'expertise et d'ingénierie sociale, les Caf s'appuient sur les données socio-démographiques détenues par l'Institution. Par la combinaison des données relatives à la fragilité démographique, l'offre en équipement, la couverture petite enfance et jeunesse, les ressources financières des communes et la situation socio-économique des allocataires, les Caf sont à même de définir **des zones prioritaires d'actions**. Ces diagnostics partagés sont de vrais **outils d'aide à la décision** et constituent une stratégie territoriale efficace.

L'Open Data, le partage de jeux de données



S'inscrivant dans la démarche globale « Open Data » d'ouverture des données publiques, la branche Famille **met à disposition, des jeux de données** dont elle est dépositaire. **Le site Cafdata.fr** accueille ces données dans une perspective de transparence et d'innovation, au service de tous. Actuellement, 88 jeux de données sont téléchargeables comme par exemple, les foyers allocataires percevant la Prime d'Activité. Le portrait social et les rapports d'activité, disponibles sur les pages locales de Caf.fr, rassemblent des informations de synthèse, générales et documentées sur les principales données socio-économiques du territoire.



Et demain...L'innovation



La Branche se tourne vers l'avenir, l'innovation et teste la donnée dans des tubes à essai. **Le CafLab** est né en 2016. C'est un lieu d'incubation, **un laboratoire d'accélération de projets** permettant d'accéder à des technologies de travail collaboratif à distance et en présentiel. Il a été pensé pour accueillir les activités d'innovation.



La recherche en données est un sport. Un « **Hackathon** » des Allocations familiales a réuni une soixantaine de participants, pendant 2 jours, nuit comprise. 17 équipes ont **travaillé sur les données Open data** mises à disposition par les Allocations familiales afin de concevoir des projets à partir des jeux de données relatives aux services au public, aux statistiques allocataires et aux indicateurs d'activité des Caf. C'est une première pour la Sécurité sociale, dans un format de 48 heures. De nombreux projets sont en tests actuellement et vont bientôt voir le jour comme le projet GEODON qui vise à cartographier les territoires selon leurs forces ou leurs faiblesses sociales. Sous le même format, l'année dernière, un défi de programmation collective, appelé « coding dojo », a réuni 74 participants, issus de 22 Caf. Les objectifs : avancer la conception, prototyper le développement et aller le plus loin possible en 28 heures.

`<href="cOding_Dojo">`

Le Big Data est en **réalité la troisième révolution** informatique après l'équipement informatique et le web. Elle se révèle au travers de la fulgurance des réseaux sociaux, du développement des données et de la capacité de leur stockage et de leur exploitation. Consciente de cet enjeu, la branche Famille cultive la donnée, l'exploite, l'expérimente et la partage, dans l'intérêt commun.

Pour aller plus loin :

- <http://data.caf.fr/site/>
- <http://www.caf.fr/etudes-et-statistiques>
- #CafLab sur Twitter
- Lebigdata.fr

La Caf Touraine fait parler les chiffres

Au travers de la quintessence de ses données, la Caf Touraine réalise des études socio-économiques et des analyses statistiques afin de fournir des outils d'aide à la décision et des éléments utiles à l'évaluation pour la Direction de l'organisme et pour ses partenaires.



LES ÉTUDES SOCIO-ÉCONOMIQUES

Monique Moulière, chargée d'études en Action Sociale, est en charge des données statistiques, des analyses et de la mise en œuvre d'études. C'est une activité constamment renouvelée qui s'inscrit dans un travail partenarial à de multiples niveaux : avec les équipes territoriales, avec les partenaires locaux (élus, bureaux d'études, observatoires...), au sein de la Caf dans la fourniture et l'analyse d'éléments et réflexions utiles au pilotage.

Cette activité se traduit, par l'extraction de données liées à l'action sociale, par la construction de modèles d'analyse permettant de lutter contre les inégalités territoriales et orienter les interventions de la Caf en matière d'action sociale et enfin par la rédaction de portraits de territoires, conduisant à une évaluation des besoins dans une approche globale.

• Zoom sur la prochaine étude

Les équipes de la Caf Touraine, en lien avec les partenaires, travaillent actuellement sur une étude relative à la jeunesse. Une première approche départementale a permis de rencontrer les acteurs intervenant dans le champ de la jeunesse, en ciblant les 16-25 ans, sur les thèmes de l'information, de la scolarité, des études, de l'orientation, de l'insertion, du logement, de la santé, de la mobilité, des ressources, du sport, du numérique... afin de mieux connaître les besoins des jeunes, connaître les interventions des partenaires et recueillir leur expertise sur le sujet. Une seconde étude est en cours via une approche locale (la Communauté de communes du Castelrenaudais) en partenariat avec un centre social, cherchant sur le même modèle à mieux repérer les modes de vie, identifier les réseaux et associer les jeunes à cette réflexion.

• Un nouveau modèle d'analyse des territoires

Afin de poursuivre la lutte contre les inégalités territoriales et être au plus près de

la situation et des besoins des publics vulnérables, un nouveau modèle d'analyse est en cours d'élaboration. Pour ce faire, une nouvelle modélisation de données d'analyse croise les variables socio-économiques de l'action sociale, les données allocataires et les offres territoriales en matière de services. Ce nouveau modèle d'analyse, qui tient compte de la nouvelle géographie des territoires, va permettre de déterminer la future stratégie territoriale en matière d'investissements humains et financiers, d'équipements et de maillage partenarial.

LES RAPPORTS ET ANALYSES STATISTIQUES

Virginie Fisson, chargée de mission statistiques, est en charge des études et des analyses de données. Cette activité se traduit par le recueil, le traitement et l'analyse des données qualitatives et quantitatives. L'interprétation des résultats et la restitution, permettent de mettre en avant les tendances et les points d'alerte. L'élaboration des outils de recueil de données et des tableaux de bords sont de véritables outils d'aide au pilotage.

• Zoom sur les derniers rapports

Depuis janvier 2016, la Caf Touraine publie des données sur un espace Open-data, gratuit et accessible à tous, le site data.caf.fr. Les derniers jeux de données publiés traitent de la Prime d'Activité. Trois photographies mensuelles sont d'ores et déjà disponibles mars, Juin et septembre 2016. Le site compte actuellement 87 jeux de données et couvre 13 thématiques d'analyse.

Une cartographie des données est en cours de construction.

• Zoom sur les dernières analyses

Le rapport d'activité décline la stratégie, les enjeux, les faits marquants et les chiffres clés de l'année. Les chiffres 2016 étant consolidés, le rapport d'activité est en cours de rédaction. Le rapport de la Caf Touraine est dématérialisé et accessible sur le caf.fr, page locale, rubrique

« Qui sommes-nous ? » <http://www.caf.fr/ma-caf/caf-touraine/qui-sommes-nous>

• Le portrait social

Le réseau des Caf et le comité de coordination des études en tant qu'acteurs de l'observation économique et sociale publient chaque année le portrait social. Ce document a une double fonction. Il dresse un état des lieux de la population d'allocataires en Indre-et-Loire. Il rassemble par ailleurs, des informations de synthèse, générales et documentées sur ces principales données socio-économiques. Le rapport 2016 est à venir.

Les rapports 2015 pour la région Centre et la Caf Touraine sont également disponibles sur le [caf.fr](http://www.caf.fr), page locale, rubrique « Qui sommes-nous ? » <http://www.caf.fr/ma-caf/caf-touraine/qui-sommes-nous>

• Zoom sur les derniers chiffres clés 2016

- Nombre d'allocataires **117 836**
- Nombre de familles avec enfants à charge **59 974**
- Nombre de naissances **5 598**
- Allocataires bénéficiaires de prestations Logement **62 396**
- Prime d'Activité **23 981**



www.touraine.caf.fr

Caisse d'Allocations familiales Touraine

1 rue Alexander Fleming

37045 Tours cedex 9

0810 25 37 10* (*service 0,06 € / min+ prix d'appel)

Directeur de publication : G. Gautronneau
Rédaction : C. Gonzalez, J. Ceindrial, E. Marie-Julie, G. Ducreau.

Maquette : Efil communication - www.efil.fr

Mise en page et documents techniques : Pao / Caf du Loiret

Photographies : DR Cnaf - Fotolia

Impression : Caf de Nantes

N° Isrn : 1967-6204



Cette lettre est imprimée sur du papier recyclé.
Les Caf, partenaires du développement durable